

# Ängsbruk i Örebro län - nu och i framtiden

En enkätundersökning bland ängsbrukare  
hösten 2002



[www.t.lst.se](http://www.t.lst.se)



Länsstyrelsen  
Örebro län  
Publ. nr 2004:24

# Ängsbruk i Örebro län- nu och i framtiden

En enkätundersökning bland ängsbrukare  
hösten 2002

Länsstyrelsen i Örebro län  
Publ.nr. 2004:24

Text & layout: Monica Christiansson och Helena Rygne

Intervjuer: Monica Christiansson

Fotografier: Helena Rygne

Illustrationer: Michael Holmberg

Kartlayout: Kristina Sandvall

Bakgrunds-  
kartor: © Lantmäteriet, L2003/115-00185-2004

Beställnings-  
adress: Länsstyrelsen i Örebro län, Natur/Kultur/Plan/Fiske, 701 86 Örebro  
Telefon 019-19 30 00  
[www.t.lst.se](http://www.t.lst.se)

Kontakt-  
person: Helena Rygne, Länsstyrelsen i Örebro län  
Telefon: 019-19 35 06,  
E-post: [helena.rygne@t.lst.se](mailto:helena.rygne@t.lst.se)

## Förord

Denna rapport ger en intressant bild av varför ängarna hävdas i Örebro län och utgör en mycket viktig grund för ett framgångsrikt arbete med miljö kvalitetsmålet ”*Ett rikt odlingslandskap*”.

Resultatet av undersökningen är en prognos av hur stor del av ängsskiftena i länet som kommer att hävdas i framtiden, varför ängarna hävdas, brukarnas ålder, höets användning mm. Resultatet av undersökningen indikerar mycket dålig måluppfyllelse av det regionala målet för arealen hävdade ängar till år 2010. Denna indikation är inte alls positiv men för att lösa ett problem så måste man förstå de bakomliggande orsakssammanhangen. I rapporten dras flera slutsatser som visar på möjliga lösningar så att det regionala miljö kvalitetsmålet kan nås till år 2010.

Rapporten har författats av Helena Rygne, samordnare för miljöövervakning av biologisk mångfald, och Monica Christiansson, kulturhistoriker, som också genomförde intervjuerna. Helenas och Monicas stora engagemang och kunskap i ämnet har resulterat i denna mycket läsvärda rapport.

Länsstyrelsen i Örebro län, juli 2004

Magnus Eklund  
Enhetschef Natur, kultur, plan och fiske



# Innehåll

|                                                                       |    |
|-----------------------------------------------------------------------|----|
| Sammanfattning                                                        | 2  |
| Inledning                                                             | 3  |
| Ängarna-ett kulturhistoriskt arv med stor artrikedom                  | 3  |
| Ängar i Örebro län                                                    | 3  |
| Nationella och regionala miljömål för ängar                           | 3  |
| Vem ska sköta ängarna?                                                | 4  |
| Metod, definitioner och urval                                         | 5  |
| Metod                                                                 | 5  |
| Definitioner                                                          | 5  |
| Urval av skiften                                                      | 7  |
| Resultat från enkätundersökningen                                     | 8  |
| Fördelning av ängsskiften inom naturgeografiska regioner i Örebro län | 8  |
| Kommunvis fördelning av ängsskiften i Örebro län                      | 8  |
| Ängsbrukarnas ålder                                                   | 9  |
| Sysselsättningsgrad                                                   | 10 |
| Skäl till ängsbruk                                                    | 11 |
| Efterbete och höanvändning                                            | 12 |
| Framtidsutsikter                                                      | 15 |
| Hävdhistorik                                                          | 18 |
| Rådgivning                                                            | 19 |
| Diskussion                                                            | 20 |
| En genomsnittlig ängsbrukare i Örebro län                             | 20 |
| Hur ska vi lyckas fördubbla ängsarealen till 2010?                    | 20 |
| Ängsbruk med djur på gården                                           | 21 |
| Nytt stödsystem                                                       | 22 |
| Ängar i skyddade områden                                              | 22 |
| Några slutsatser                                                      | 23 |
| Källförteckning                                                       | 24 |

# Sammanfattning

Traditionellt skötta ängar är ett av de artrikaste markslagen i världen. Samtidigt är de ett kulturhistoriskt arv från den långa tid under odlingshistorien då de var helt nödvändiga för att få vinterfoder till djuren.

Hösten 2002 genomfördes telefonintervjuer med 39 personer i Örebro län som äger/representerar gårdar med ängar. Syftet var att få ett underlag till arbetet med de miljömål som finns för ängar genom att ta reda på vilka ängsbrukarna är, varför de hävdar sina ängar i dag och vad de tänker om framtiden. Jämförelser har också gjorts med Västra Götalands län där en liknande undersökning genomfördes 2000-2001.

På de 39 gårdarna finns sammanlagt ca 100 ha ängsmark fördelad på 86 skiften. De innefattar ängarna som var med i *Ängs- och hagmarksinventeringen* och/eller hade miljöstödet för slåtterängar (t.o.m. år 2001). De 14 skiften som ligger inom skyddade områden och som var med i *Ängs- och hagmarksinventeringen* redovisas också delvis i rapporten. Den sammanlagda arealen för dessa är 45 ha.

Den genomsnittlige ängsbrukaren i Örebro län i dag är man och 55 år gammal. De huvudsakliga skälen till ängsbruk som brukarna anger är intresse av naturvård och traditionen kring ängsskötsel samt att ängen är vacker. Endast 10 % av länets ängsbrukare anger miljöstödet som skäl till ängsbruk. Flera av de intervjuade ängsbrukarna uttryckte oro inför framtiden som var direkt knuten till djurhållningen. Om ängen uppmärksammas av allmänheten verkar den ha något bättre framtidsutsikter.

2002 var 90 % av de utvalda skiftena hävdade som äng. Om 5 år trodde brukarna att 85 % av ängarna fortfarande hävdas - om 25 år endast hälften! Enligt förslaget i de regionala miljömålen för Örebro län ska arealen hävdad ängsmark till år 2010 vara 350 ha, d.v.s. en fördubbling av den ängsareal som beräknas finnas i länet i dag (2004)! Hur ska vi klara det?

Utifrån svaren i den här undersökningen kan några slutsatser dras:

- Fler, och särskilt fler yngre, måste förstå ängsbrukets betydelse för natur- och kulturmiljövärden och därmed bli intresserade av att sköta ängar.
- Miljöstödet till slåtterängar måste höjas så att man får betalt för den arbetsinsats som utförs!
- Åtgärder som stimulerar och underlättar djurhållning i bygder med höga natur- och kulturmiljövärden bör införas.
- Möjligheter att hjälpa intresserade brukare att ta emot allmänheten bör undersökas.
- Finns det möjligheter och är det en lösning att avsätta fler ängar som naturreservat där särskilda statliga medel ger större garantier för en fortsatt skötsel?



# Inledning

## Ängarna – ett kulturhistoriskt arv med stor artrikedom

Ängarna är ett kulturhistoriskt arv från den långa tid under odlingshistorien då de var helt nödvändiga för att få vinterfoder till husdjuren i form av hö och löv. Traditionellt skötta ängar är ofta mycket artrika, med växter som är beroende av sen slåtter och därefter bete för att kunna konkurrera mot andra arter. En viktig förutsättning för den rika floran i ängarna är också att ingen gödning tillförs ängen. När slåttern sker sent hinner växterna att blomma och det gör ängen till en mycket bra miljö för många insekter och särskilt fjärilar. Träden i ängarna som ofta nyttjats till lövtäkt genom så kallad topphuggning eller hamling, får snabbare håligheter och död ved. Därför blir de till utmärkta boplatser för många insekter, fladdermöss och fåglar. Många mossor, lavar och svampar är också knutna till träden i ängarna. En välhävdat äng är faktiskt ett av de artrikaste markslagen i världen! Om hävden upphör helt blir det däremot ganska snabbt ett betydligt artfattigare växt- och djursamhälle, samtidigt som spåren efter tidigare generationers brukande av ängarna försvinner.

## Ängar i Örebro län

I Örebro län genomfördes under åren 1987-1990 en inventering av ängs- och hagmarker som var en del av en riksomfattande inventering kallad *Ängs- och hagmarksinventeringen* (Länsstyrelsen i Örebro län, 1995). Man fann då drygt 50 ha av naturliga slåttermarker i länet. Detta är en obetydlig rest, uppskattningsvis en tredjedels promille av de ängar som fanns i länet i början av 1800-talet (Carlson och Forshed, 1999)! Men på flera håll finns det marker som är möjliga att restaurera och återuppta ängshävden på, med gott resultat för flora och fauna. Under senare år har det också anmälts flera ängar till miljöstödet för bevarande av slåtterängar och i några naturreservat har man börjat med ängsskötsel av marker som tidigare hävdats med betesdjur.

I den här rapporten behandlas 145 ha ängsmark i Örebro län, men det beräknas finnas ca 175 ha i dagsläget (2004). I dessa 175 ha ingår dock även en del marker med så kallad ”grundersättning”, eftersom de inte bedömts innehålla tillräckligt höga natur- och kulturmiljövärden för att få den högre ersättningen för ängsmark. Vid länsstyrelserna pågår nu återigen en riksomfattande inventering, kallad *Ängs- och betesmarksinventeringen*, där även kulturhistoriska värden inventeras. Arbetet beräknas slutfört under år 2004.

## Nationella och regionala miljömål för ängar

Det nationella miljö kvalitetsmålet ”*Ett rikt odlingslandskap*”, som beslutats av riksdagen, innebär bl.a. att ”biologiska och kulturhistoriska värden i odlingslandskapet som uppkommit genom lång, traditionsenlig skötsel bevaras” inom en generation (Regeringens proposition 1997/98:145). Sedan 2001 finns även delmål beslutade som för ängarnas del innebär att ”senast 2010 ska samtliga ängsmarker i landet bevaras och skötas på ett sätt som bevarar deras värden” (Regeringens proposition 2000/01:130). Beslutet innebär även att arealen hävdad ängsmark ska utökas med 5000 ha till år 2010.

När denna rapport färdigställs (i juli 2004) finns ett förslag på ett regionalt delmål som innebär att arealen hävdad ängsmark i Örebro län ska vara minst 350 ha år 2010 och skötas på ett sätt som bevarar dess värden. Detta motsvarar ungefär en fördubbling av den ängsareal som beräknas finnas i länet i dag!

### Vem ska sköta ängarna ?

För att det ska vara möjligt att nå miljömålen för ängsmarkerna krävs att det finns några som vill och kan sköta ängarna. För att ta reda på vilka Örebro läns ängsbrukare är, varför de hävdar sina ängar i dag och vad de tänker om framtiden, har vi gjort en enkätundersökning liknande den som gjordes i Västra Götalands län år 2000-2001 (Länsstyrelsen i Västra Götaland, 2001). Vi har tagit oss friheten att ha nästan samma upplägg som i Västra Götaland för att lättare kunna jämföra resultaten. I Västra Götaland gjordes även en fältundersökning i samband med enkätundersökningen. Det har vi inte gjort i Örebro län, varför vår rapport är betydligt mindre omfattande.

Förhoppningen är att rapporten i första hand ska kunna utgöra ett underlag i arbetet med att uppnå Örebro läns miljömål om ”Ett rikt odlingslandskap” .



# Metod, definitioner och urval

## Metod

Vid intervjuerna användes ett frågeformulär som i regel följdes punktvis för att få en så likartad information som möjligt från varje enskild brukare (Bilaga 2). Detta hindrade dock inte att ett fritt samtal kunde föras, både kring de givna frågeställningarna och ibland även kring helt andra. Några dagar före intervjun sändes ett brev tillsammans med en karta där brukarens ängsskiften markerats och numrerats (Bilaga 1). Detta underlättade orienteringen när samtalet fördes, speciellt om brukaren hade flera ängsskiften. Av brevet framgick att svaren skulle behandlas anonymt i den färdiga rapporten. Efter den egentliga intervjun tillfrågades brukaren om han/hon godkände att svaren förvarades tillsammans med personuppgifterna hos Länsstyrelsen eller om han/hon önskade vara anonym även där. Endast två av de intervjuade brukarna valde att vara helt anonyma.

Vid sammanställningen av svaren visade det sig att många gärna ville ge fler svar på frågan om varför deras ängsmark hävdades. Rent metodiskt var det inte möjligt att behandla fler svar på samma fråga. Genom att ta del av brukarens samtliga svar i hela enkäten har det svarsalternativ valts ut som förefaller mest representativt i det enskilda fallet. Frågan om brukarens sysselsättningsgrad besvarades utifrån brukarens egen uppfattning trots att en ekonomisk gräns ingick i frågan. Det innebär exempelvis att en pensionär kan kalla sig både brukare på heltid, deltid eller fritidsbrukare.

## Definitioner

### Äng och hävd

I Länsstyrelsens rapport, *Odlingslandskapet i Örebro län. Åtgärds- och bevarandeprogram* från 1993, som grundas på bland annat Ängs- och hagmarksinventeringen, definieras ängsmark som "hägnad mark som nyttjas för slätter". I samband med att miljöstöden infördes i svenskt jordbruk 1995, definierades slätteräng som ett skifte som "utnyttjas för fodertäkt genom slätter kompletterad med bete eller lövtäkt" (SJVFS 1995:133). Definitionerna skiljer sig något åt men det gemensamma och viktigaste för ängsbruket är, i båda definitionerna, slätter.

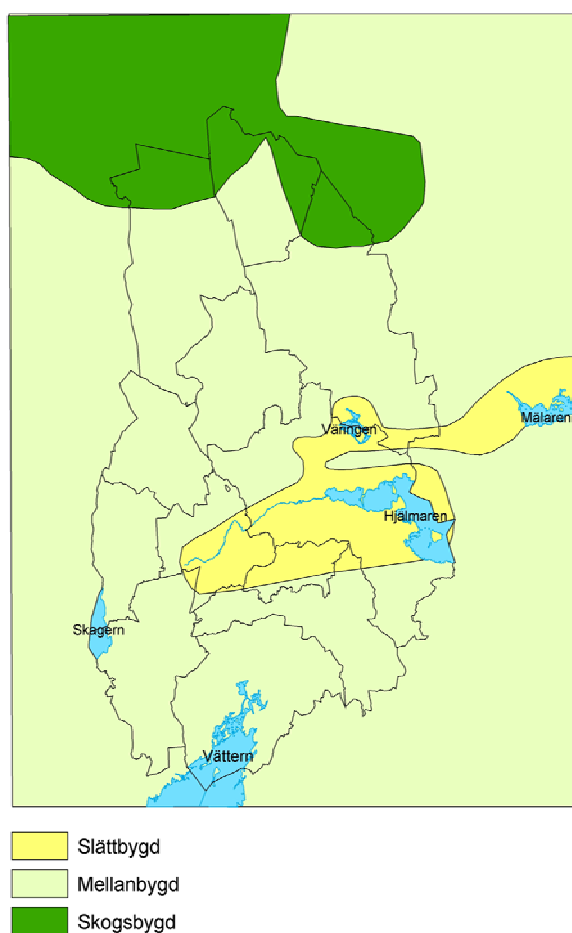
När man talar om hävd i jordbrukssammanhang menar man vanligen att ett markområde varit i långvarigt bruk av människor, antingen att området är bearbetat med olika redskap eller att man låtit boskap beta där. I denna rapport talas om hävdad ängsmark och vid redovisningen av resultaten här avses endast hävd genom slätter. Om ängen används som betesmark har den betraktats som ohävdad i detta sammanhang. Vi vill dock påpeka att det förstås är positivt om de gamla ängsmarkerna betas eftersom många av ängens höga biologiska och kulturhistoriska värden då kan leva kvar, om än något förändrade. Men det viktigaste i den här rapporten har varit att undersöka brukarnas tankar om förutsättningarna för det traditionella ängsbruket med slätter som sker relativt sent på säsongen (ungefär från mitten av juli till mitten av augusti).

## Skifte

I första hand används begreppet skifte för de enskilda ängarna. Ett skifte är i detta fall ett sammanhängande område, hävdat med slätter, som kan vara avgränsat på många olika sätt. Det behöver alltså inte vara inhägnat för att definieras som ängsskifte, se ovan. Drygt hälften av de intervjuade har två eller flera ängsskiften. I de flesta fall sköter brukaren sina ängsskiften likadant, men i några fall skiljer sig förhållandena åt på en och samma gård. Det förekommer även brukare i undersökningen som äger eller arrenderar ängsskiften på andra gårdar, vilket gör att skötsel- och framtidsvillkoren kan variera. Det är därför nödvändigt att redovisa svaren i enkäten på skiftesnivå så att de olika skiftena kan behandlas var för sig. I den undersökning som gjordes i Västra Götaland kallas skiftet för objekt. Där har man valt ut ett enda ängsskifte på varje gård. Detta innebär att antalet objekt är det samma som både antalet gårdar och intervjuade personer. Så är alltså inte förhållandet i Örebro län där brukarna, som nämnts ovan, kan ha ett, två eller flera ängsskiften.

## Regionindelning

I rapporten används den naturgeografiska indelning som gjorts i rapporten *Miljön i Örebro län - Förr, nu och i framtiden* (Angelstam et al., 2000). Där indelas Örebro län i landskapstyperna slättbygd, mellanbygd och skogsbygd (Figur 1).



**Figur 1:** Naturgeografisk indelning av Örebro län efter De Geer (1917).

Det är en indelning som ger länet en mycket stor andel mellanbygd och betydligt mindre skogsbygd jämfört med andra förekommande indelningar. Även indelning efter administrativa regioner har gjorts i form av en sammanställning kommunvis.

## Urval av skiften

I undersökningen behandlas sammanlagt 100 ängsskiften omfattande ca 145 ha. 86 av skiftena finns på enskilda gårdar och 14 av skiftena är idag naturreservat, nationalpark eller fornlämningsområde.

Samtliga ängar på enskilda gårdar som får miljöstöd med tilläggsersättning och som har fått en åtgärdsplan till och med år 2001 har tagits med. Sammanlagt är detta 77 skiften varav 22 ingick i *Ängs- och hagmarksinventeringen* (Länsstyrelsen i Örebro län, 1995). Det är inte ovanligt att de skiften som nu är med i miljöstödet, men som inte var med i *Ängs- och hagmarksinventeringen*, är belägna i nära anslutning till sådana skiften som var med. Ytterligare 9 skiften som inte hade miljöstöd till och med 2001 men som var med i *Ängs- och hagmarksinventeringen* ingår också.

De 14 skiften som ligger inom skyddade områden och som var med i *Ängs- och hagmarksinventeringen* redovisas också delvis i rapporten. Av de 14 skiftena i denna grupp är 10 naturreservat, 1 nationalpark och 3 fornlämningsområden. (Det finns idag fler än 3 fornlämningsområden i Örebro län som sköts med slåtter, men de har inte tagits med i den här undersökningen eftersom de inte finns med i *Ängs- och hagmarksinventeringen*.)



**Slåttergubbe**  
*Arnica montana*

# Resultat från enkätundersökningen

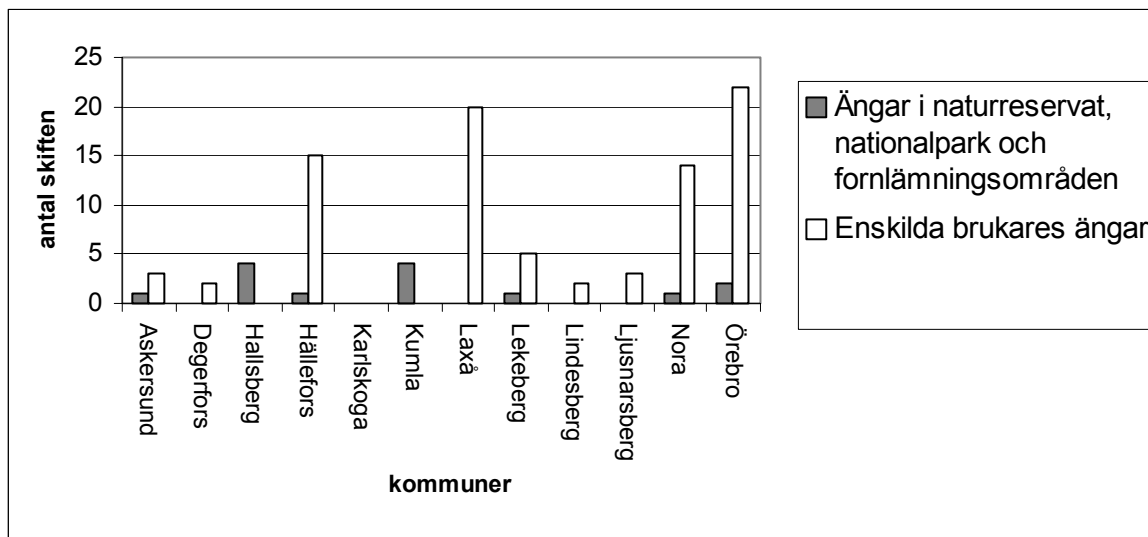
## Fördelning av ängsskiften inom naturgeografiska regioner i Örebro län

Den totala arealen slåtteräng som behandlas i denna rapport, är för Örebro län ca 145 ha, varav ca 45 ha är naturreservat, nationalpark eller fornlämningsområde. För att få en bild av var i länet ängsmarken finns, har skiftena fördelats naturgeografiskt och administrativt per kommun.

När de sammanlagt 100 ängsskiften som är med i denna undersökning fördelats efter de naturgeografiska regionerna (Figur 1), visar det sig att ca 28 skiften finns i slättbygden, ca 12 skiften i skogsbygden och resterande ca 60 skiften i mellanbygden. Här har alltså medräknats även naturreservat, nationalpark och fornlämningsområden.

## Kommunvis fördelning av ängsskiften i Örebro län

Om man fördelar antalet ängsskiften kommunvis, framträder en mer detaljerad bild av var slåtter förekommer. Vid den kommunvisa fördelningen av antalet skiften presenteras naturreservat, nationalpark och fornlämningsområden för sig och enskilda brukares gårdar för sig. En separat redovisning gör att det framgår tydligare var "reservatsgruppens" skiften finns. (Figur 2)



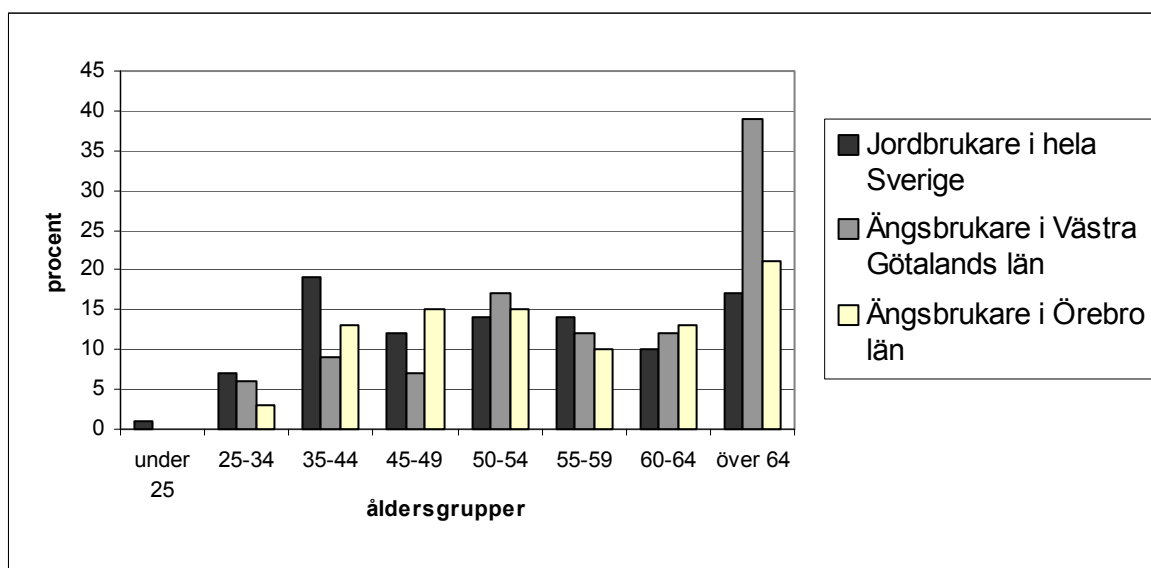
**Figur 2:** Antalet ängsskiften i Örebro län fördelade på kommuner. Observera att det endast är de i rapporten behandlade ängarna som redovisas i figuren och att det är antalet skiften som redovisas, inte arealen. (Underlaget till figuren är för enskilda brukare 86 ängsskiften och för nationalpark, reservat och fornlämningsområden 14 skiften, totalt 100 skiften.)

Örebro kommun har flest antal ängsskiften som sköts av enskilda brukare. Det är främst i slättbygden, kring åar och vattendrag som översvämmas regelbundet, som resterna efter ett historiskt sett mycket omfattande ängsbruk bedrivs. På andra plats kommer Laxå kommun och där finns ängsmarken främst i de stora Tivedskogarna, insprängda som små gläntor i den annars täta skogen. Därefter följer Hällefors och Nora kommun, även de skogrika. I Kumla kommun finns två av de tre fornlämningsområdena och i Hallsbergs kommun finns det största antalet naturreservat med ängsslätter. Det är endast Karlskoga kommun som helt saknar ängsskiften i den här undersökningen.

Orsaken till att den geografiska spridningen presenteras skiftesvis och inte till areal är att de enskilda brukarna står i centrum för denna undersökning. (Arealen ängsmark för de enskilda gårdarna är 100 ha och för skyddade områden 45 ha.) De naturgeografiska förutsättningarna för jordbruk varierar som bekant. Om redovisningen skulle grundas på arealer skulle vi endast få något bekräftat som vi redan vet, nämligen att skiftena är större på slätten än i skogsbygden. Som exempel kan nämnas att arealen brukad slättermark i Laxå kommun är ca 5 ha fördelat på 20 skiften. För Örebro kommun, till största delen slättbygd, är motsvarande siffror 64 ha fördelat på 22 skiften.

## Ängsbrukarnas ålder

Medelåldern för en ängsbrukare på de enskilda gårdarna i Örebro län är 55 år (medianåldern är 54 år). Det är 5 respektive 6 år yngre än brukarna i Västra Götalands län. Den yngste brukaren i Örebro län är 32 år och den äldste 79 år. (Figur 3)



**Figur 3:** Åldersfördelning för ängsbrukare i Örebro län och Västra Götalands län jämfört med jordbrukare i hela Sverige.

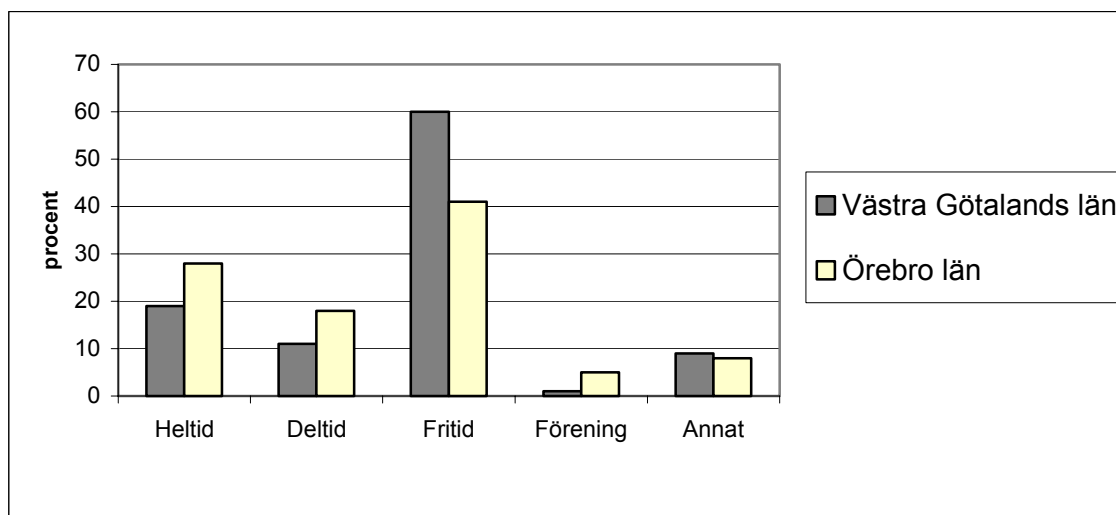
Att de båda länens ängsbrukare jämförts med jordbrukare i hela Sverige och inte med Örebro län beror på att dessa siffror inte gått att få fram. Örebro län är enligt uppgift från LRF:s ombudsman i länet, Anna-Märta Hasselwander, ett genomsnittslän vad

gäller jordbruksstatistik. Vi har därför bedömt det som adekvat att jämföra med siffror från hela landet. (SCB och Jordbruksverket, 2001)

Åldersfördelningen för ängsbrukare i Örebro län uppvisar inte alls en så klar övervikt för åldersgruppen över 65 år som är fallet i Västra Götaland. I denna åldersgrupp är förhållandena i vårt län mer likt det för samtliga jordbrukare i Sverige, även om vi har ett något högre antal äldre ängsbrukare. Den största avvikelser från riksgenomsnittet jordbrukare är att ängsbrukarna i Örebro län är färre i åldersgruppen 35-44 år. Resultatet blir att i Örebro län är de äldre brukarna färre jämfört med Västra Götalands län och något äldre än jordbrukare i hela Sverige. Underlaget är 39 personer i Örebro län och 54 personer i Västra Götaland. Andelen ”juridisk person” eller ”uppgift saknas” var 5 % av jordbrukarna i hela landet och 10 % av ängsbrukarna i Örebro län.

## Sysselsättningsgrad

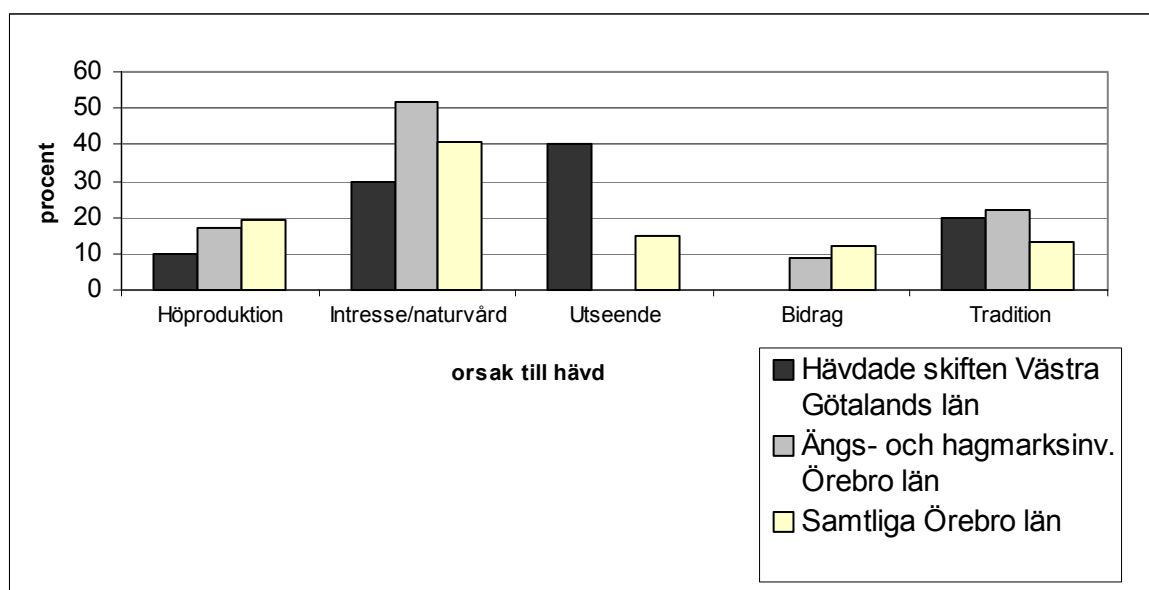
Av de 39 representanterna för ängsskiftet på enskilda gårdar i Örebro län var 8 personer pensionerade. Som tidigare nämnts kallade sig dessa brukare antingen heltids-, deltid- eller fritidsbrukare. Trots att brukarna upplystes om en ekonomisk gräns på 25 000 kr mellan deltid- och fritidsbrukare ville man hellre låta sin egen uppfattning om sysselsättningsgraden styra svaret och detta fick vara ledande i enkäten. 41 % av ängsbrukarna i Örebro län tillhör kategorin fritidsbrukare. Men om man slår ihop kategorierna heltids- och deltidjordbrukare, blir de t.o.m. några fler än fritidsbrukarna. Kategorin ”annat” omfattar 1 kommunal förvaltning, 1 brukare som inte alls orkar med jordbruk samt 1 brukare vars sysselsättningsgrad är okänd. (Figur 4)



**Figur 4:** Sysselsättningsgrad bland intervjuade ängsbrukare i Örebro län och Västra Götalands län. (Underlaget till figuren är 54 personer i Västra Götaland och 39 personer i Örebro län.)

## Skäl till ängsbruk

Av de 86 ängsskiften som ingår i gruppen för enskilda brukare, hävdas 78 som äng idag. Av de 8 skiften som inte hävdas som slätteräng, betas 6 skiften och 2 brukas inte alls. Som tidigare nämnts var det något problematiskt att urskilja det viktigaste skälet till att en brukare skötte sin ängsmark som äng. Många ville ange flera skäl som sammantaget bidrog till att de utförde arbetet. Exempelvis angav flera att skälet var intresset för ängsmarker men i samma andetag ”men om jag inte fick bidraget skulle jag inte...” eller ”det är lika mycket för naturvården som av tradition”. Det var alltså inte lätt att välja ut endast ett svar per enkät och i enstaka fall hade kanske ett annat urval kunnat göras. (Figur 5)

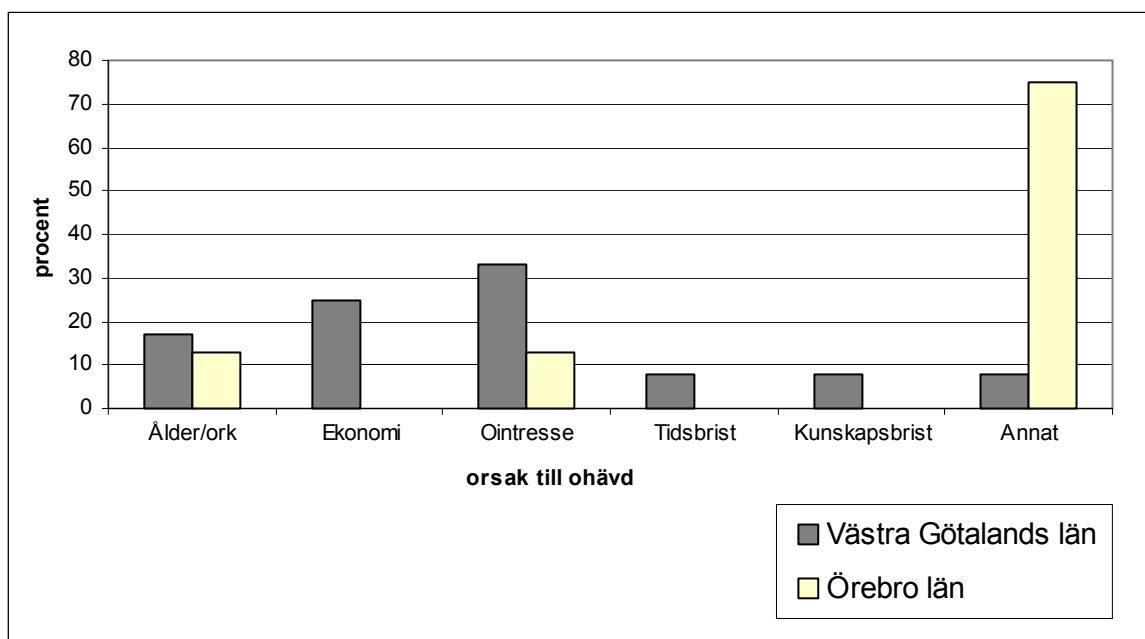


**Figur 5:** Orsak till att ängarna vid enskilda gårdar hävdas i Örebro län jämfört med Västra Götalands län. (För Örebro län har en separat beräkning gjorts för de ängar som var med i Ängs- och hagmarksinventeringen (23 st), dessa ingår även i gruppen för samtliga ängar i Örebro län (78 st). För västra Götaland är underlaget 42 skiften.)

Svaren skiljer sig något åt mellan Örebro län och Västra Götalands län. Medan de flesta av brukarna i Västra Götaland anser att utseendet är det viktigaste skälet till ängsbruk så anser brukarna i Örebro län att intresse/naturvård är väsentligast. Inget av skiftena som var med i Ängs- och hagmarksinventeringen sköts för sitt utseendes skull i Örebro län. Däremot uppgavs tradition vara skälet till hävd i flera fall. Det är fler skiften i Örebro län som hävdas på grund av höproduktion.

Ca 10 % av brukarna i Örebro län angav att bidraget/miljöersättningen var orsaken till hävd men i Västra Götaland var det i inte en enda brukare som gjorde det. I Västra Götalands rapport dras ändå slutsatsen att knappt 10 % av brukarna sköter sina ängar av ”ekonomiska skäl” på grund av att de anger höproduktion som skäl. Om svaren för Örebro län grupperas på liknande sätt (höproduktion + bidrag) blir resultatet att ca 30 % av samtliga brukare sköter sina ängar av ekonomiska skäl.

Orsaken till att ängarna inte hävdas har också undersökts men här ska man notera att underlaget är mycket litet. Det är endast 12 personer som inte sköter sin ängsmark som äng i Västra Götaland och endast 6 personer med 8 skiften i Örebro län. (Figur 6)

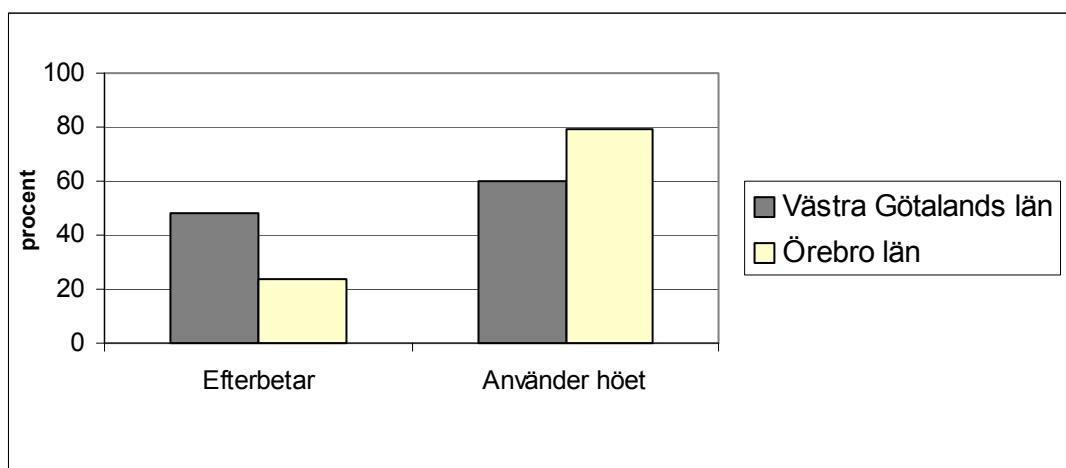


**Figur 6:** Orsak till att ängarna inte hävdas i Örebro län jämfört med Västra Götalands län. Orsaksgruppen "Annat" omfattar för Örebro län även ängsskiften som används till betesmark (6 av 8). I redovisningen för Västra Götaland ingår sådana skiften i andra orsaksgrupper.

De flesta i Västra Götaland angav "ointresse" som främsta skäl till varför de inte hävdar sina ängar. Därefter följer "ekonomi" och "ålder/ork". Ett okänt antal av de 12 brukarna/skiftena i Västra Götaland, bedrev extensivt bete på sin ängsmark. Dessa har tydligen angett andra skäl till att ängsmarken inte slås än att den används till betesmark. Annars skulle de, liksom i Örebro län, hamnat under rubriken "annat" i figuren. Intervjuaren i Västra Götaland har troligen frågat brukarna varför de använde skiftet som betesmark och inte som slåtteräng. I Örebro län var det 6 av 8 ohävdade skiften som betades. Brukarna angav just bete som skäl till att ängen inte slogs och intervjuaren frågade inte vidare. Detta är orsaken till att hela 75 % av brukarna som inte hävdade ängarna i Örebro län hamnat under kategorin "annat". Svaren för de två övriga brukarna var att en inte orkar hävda ängen och en är inte intresserad.

## Efterbete och användning av hö

Av 78 hävdade skiften i Örebro län på enskilda gårdar efterbetas 10 (24 %) fördelade på 7 gårdar. Motsvarande siffror för Västra Götalands län är att av 42 hävdade ängsskiften efterbetas 20 (48 %). Örebro län har alltså en mindre andel ängsmark med efterbete än Västra Götaland men i Örebro län ser det ut som om man använder höet i större utsträckning, antingen till egna eller till andras djur. Av de 34 gårdar i Örebro län som hävdar ängsskiften med slåtter används höet på 27 gårdar (79 %). (Figur 7)



**Figur 7:** Efterbete och höets användning vid ängar på enskilda gårdar i Örebro län jämfört med motsvarande i Västra Götalands län. Staplarna som redovisar efterbete baseras på andelen skiften (totalt 78 i Örebro län och 42 i Västra Götaland) medan staplarna för användning av hö baseras på andelen gårdar (totalt 39 i Örebro län och 54 i Västra Götaland).

14 av brukarna använder höet till egna djur men ändå är det bara på hälften (7 st) av djurgårdarna som ängarna efterbetas. (En intressant enkätfråga hade därför varit; Varför låter du inte djuren efterbeta på ängen?) Flera av brukarna som svarade att de använder höet i Örebro län, reserverade svaret med exempelvis ”ja, ibland om det går att få torrt” eller ”ja, om det är av god kvalitet”. Dessa har räknats som ja-svar. Flera brukare uttryckte missnöje med den relativt sena slåttertiden som är avtalad i miljöstödet för slåtteräng och menade att detta försvårar försäljning av höet. De flesta har redan hunnit förse sig med hö när ängshöet är slaget och torrt. Några andra menade att kvalitén på höet blir dålig av den sena slåttertiden.\*

\* Anledningen till krav på sen slåtter i miljöstöden beror på att det är så man skött ängarna under lång tid genom odlingshistorien och det är ju den traditionella skötseln som gett den artrikedom man vill bevara.

När det endast fanns stallgödsel att tillgå räckte den nödortfigt till åkrarna och för bonden var det en ständig kamp mot näringsbrist i ängarna. Målet var att få en så stor och uthållig produktion av vinterfoder som möjligt. Det fanns många sätt att förbättra tillväxten i ängarna. Ett var att slå sent eftersom man inte berövar ängen på så stor del av kväverika ämnen som då hunnit lagras i rotsystem mm, till nytta för nästa års tillväxt. En sen slåtter gör förstås också att växterna hinner fröa av sig vilket också främjar en uthållig produktion av hö. Tecken i naturen som visade när den rätta slåttertiden var inne var t.ex. när kapslarna på ängsskallran skullrade eller när slåttergubbens blad börjat gulna. (Ekstam et al., 1988)

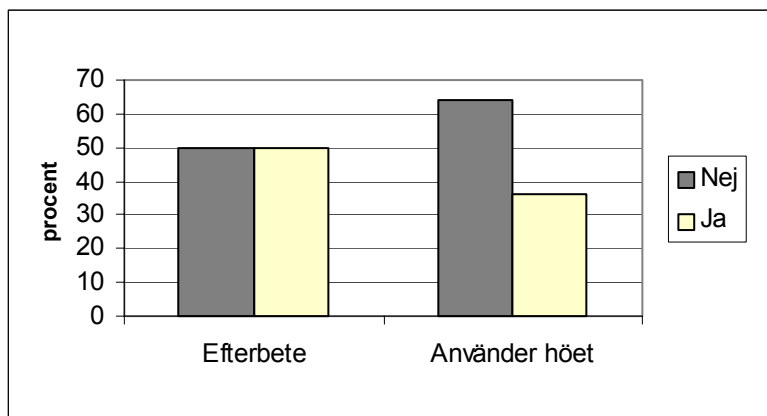


**Ängsskallra**  
*Rhinanthus minor*

I en bondedagbok från Konsta by i Sköllersta socken (1784-1804) framgår att den genomsnittliga dagen för slåtterstart var den 13 juli.

## Efterbete och användning av hö i skyddade områden

De 14 ängarna i skyddade områden sköts i 8 fall av Skogsvårdsstyrelsen, 4 av enskilda brukare och 2 av Farmartjänst. Samtliga skiften om sammanlagt ca 45 ha hävdas med slätter. I de skyddade områdena är det lika många skiften som efterbetas som inte gör det. Höet används endast från 36 % av skiftena och således blir den största andelen oanvänt. (Figur 8)



**Figur 8:** Efterbete och höanvändning i 14 ängsskiften i naturreservat, nationalpark och fornlämningsområden.

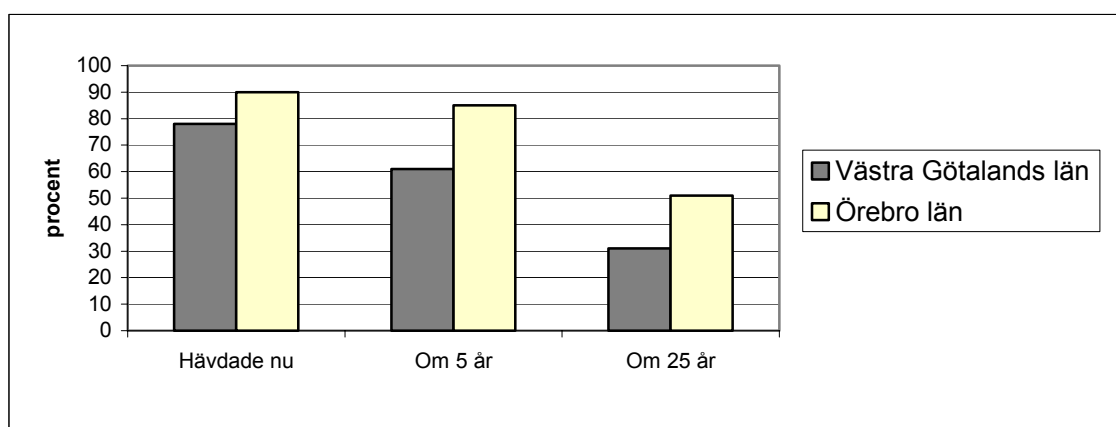
Siffrorna angående efterbete och höanvändning från de enskilda gårdarna och de skyddade områdena är inte helt jämförbara eftersom procentsatsen för de enskilda gårdarna baseras på gårdsantal och för de skyddade områdena på antalet skiften. Men siffrorna ger i alla fall en fingervisning om att efterbete sker i högre utsträckning i skyddade områden än i ängar på enskilda gårdar. Vi kan också konstatera att höet används i mindre utsträckning från ”reservatsmark” än i övrigt.



**Gullviva**  
*Primula veris*

## Framtidsutsikter

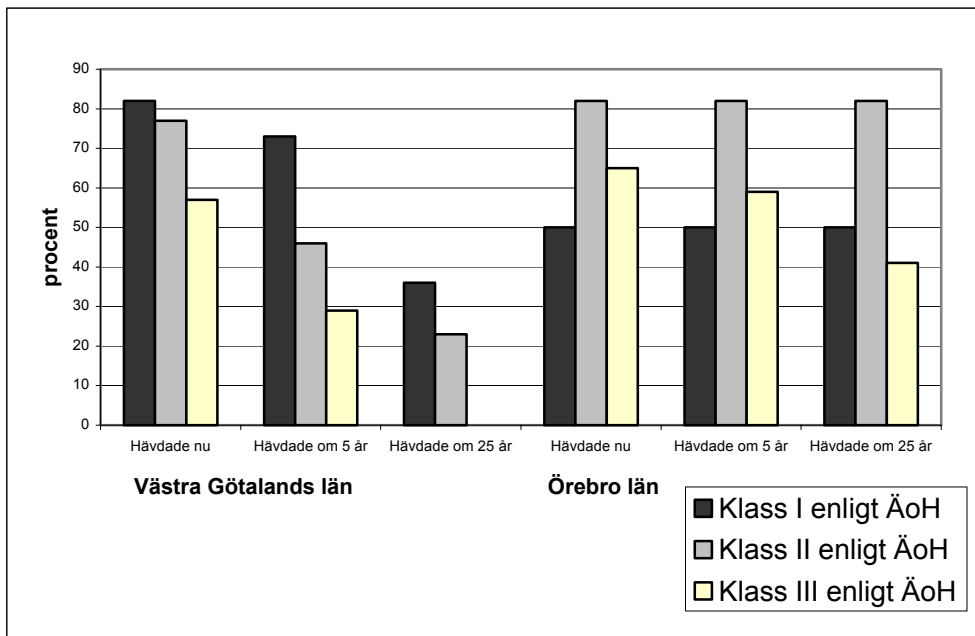
En central fråga i enkäten var vad brukaren trodde om sitt ängsbruk i framtiden. Frågan ställdes om ängsskiftet kommer att brukas om 5 respektive 25 år. Alla brukare utom en var villiga att svara på den frågan. Av samtliga 86 skiften i Örebro län tros 73 (85 %) vara hävdade om 5 år och 44 (51 %) om 25 år. I dag (2002) är 90 % av skiftena hävdade som äng. Det framgår att andelen brukad ängsmark antas sjunka successivt i länet. Framtidsprognosen visar en närmast halverad ängsareal om 25 år jämfört med dagens sammanlagda areal, om man antar att arealen är jämnt fördelad över antalet skiften. För Västra Götaland verkar prognosen vara ännu sämre. (Figur 9)



**Figur 9:** Framtidsutsikter för att ängsskiften ska fortsätta hävdas som äng vid enskilda gårdar i Örebro län jämfört med motsvarande i Västra Götalands län. De intervjuade brukarna har uppskattat de framtida värdena. (Underlaget är 86 skiften i Örebro län och 54 skiften i Västra Götalands län.)

För de skiften som förmodades inte vara hävdade om 25 år angavs ålder/orak som skäl av de flesta brukare. Detta skäl angavs i ca hälften av fallen. Den andra hälften delas av skälen ekonomi, ändrade ägarförhållanden samt ej intresserad.

Om framtidsutsikterna för ängsskiftena ställs i relation till olika undergrupper av ängsmarker, exempelvis dels de som var med i *Ängs- och hagmarksinventeringen* och dels de som har miljöstöd, framträder en mer detaljerad bild. I Västra Götaland har man även jämfört skillnader mellan de olika inventeringsklasserna i *Ängs- och hagmarksinventeringen* samt jämfört skillnader mellan skiften som är uppmärksammade av allmänhet/myndigheter och sådana som inte är det. Motsvarande siffror har även räknats fram för Örebro län och presenteras här i tre olika figurer om framtidsutsikter. När det gäller framtidsutsikter och skillnaden mellan klasser i *Ängs- och hagmarksinventeringen* framgår att andelen brukade skiften idag är större i Västra Götaland än i Örebro län vad gäller ängsmark klass I. Samtidigt har Örebro län en något större andel brukad äng i klass II och III. Medan framtidsprognosen i Västra Götaland för med sig att andelen ängs- och hagmark successivt sjunker, om 25 år finns det ingen ängsmark kvar i klass III, så ligger antalet hävdade skiften i klasserna I och II på en konstant nivå i Örebro län. Om 25 år antas dagens ängs- och hagmarker i klass I (endast ett skifte) och II fortfarande hävdas som slåtteräng. För klass III har omfattningen minskat men inte så drastiskt som i Västra Götaland. (Figur 10)

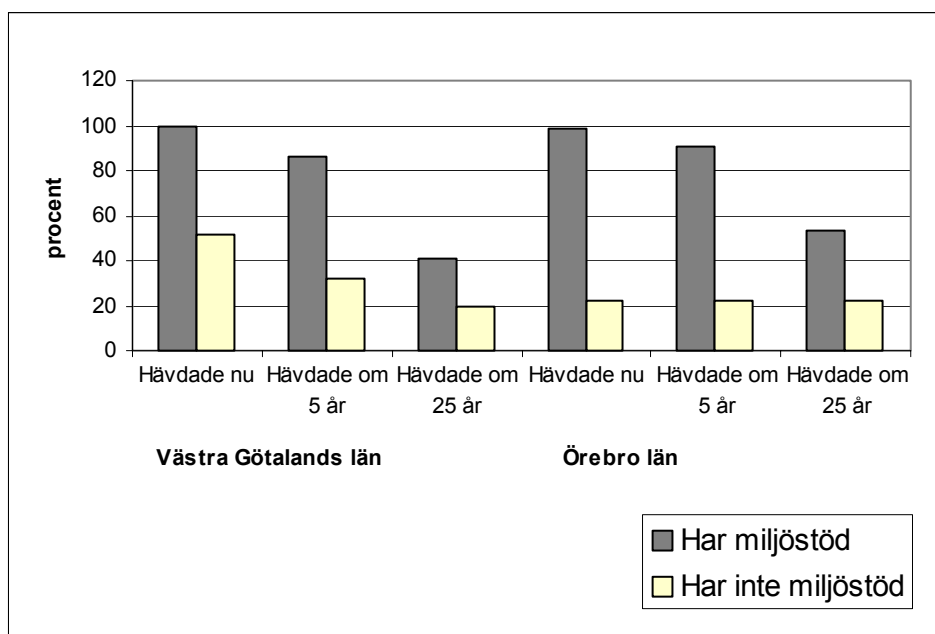


**Figur 10:** Framtidsutsikter för ängsbruk vid enskilda gårdar för ängsskiften med naturvärdesklasserna I-III enligt Ängs- och hagmarksinventeringen (ÄoH). Figuren visar förhållandet för de olika klasserna i Örebro län jämfört med Västra Götalands län. (Underlaget till figuren är inte stort men utgör ändå en intressant jämförelse mellan länen. För Västra Götaland Klass I; 11 skiften, klass II; 13 skiften, klass III; 7 skiften. Motsvarande siffror för Örebro län är klass I; 2 skiften, klass II; 11 skiften, klass III; 17 skiften samt 1 skifte i klass 4 men detta brukas inte idag och är därför inte med i figuren.)



**Svinrot**  
*Scorzonera humilis*

En jämförelse kan även göras mellan framtidsutsikterna och skiften med eller utan miljöstödet (Figur 11.) I Örebro län är dock underlaget för de skiften som inte har miljöstödet för slåtterängar väldigt litet. Endast 9 av 86 ängsskiften som är med i denna undersökning har inte miljöstödet. 2 av de 9 sköts ändå som äng och orsaken till att de inte har miljöstödet är i ett fall att man vill slippa den byråkrati som miljöersättningen för med sig och i det andra fallet att de äldre brukarna inte har miljöstödet och att sonen snart ska ta över gården.



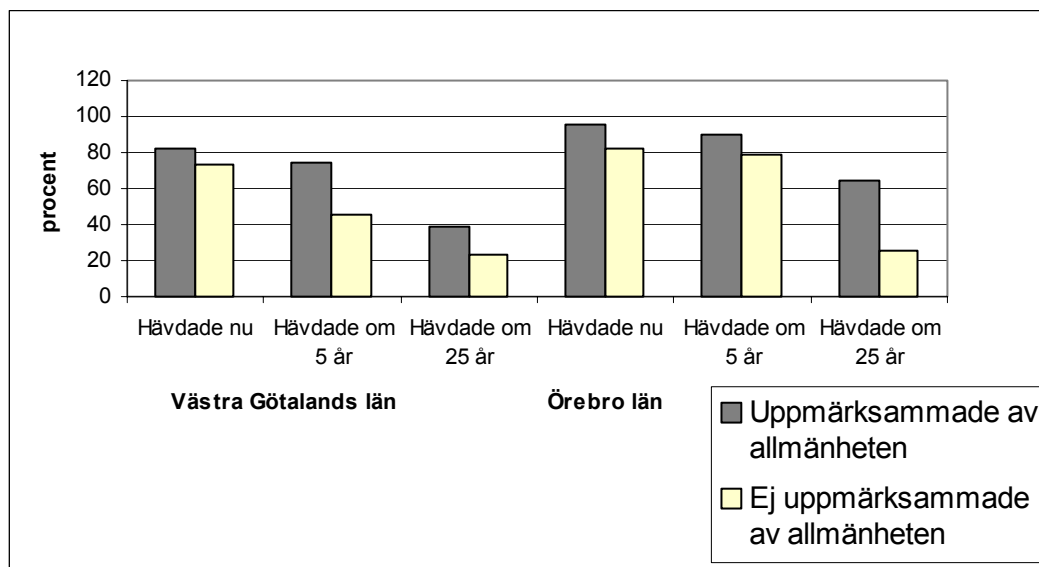
**Figur 11:** Framtidsutsikter för ängar med eller utan miljöstödet i Örebro län jämfört med Västra Götalands län. Värdena för 5 respektive 25 år, är uppskattade av de intervjuade brukarna. (Underlaget till figuren är samtliga ängar på enskilda gårdar. För Örebro län 86 skiften -77 skiften har miljöstödet för ängar och 9 har det inte- samt för Västra Götaland 54 skiften -29 har miljöstödet för ängar och 25 har det inte.)

I Västra Götaland gjordes även en jämförelse mellan dem som haft eller inte haft NOLA-bidrag och resultatet blev ungefär det samma som för miljöstödet. Det verkar alltså som om miljöstöden har betydelse för fortsatt hävd av ängsmarker.

I Västra Götaland har man även gjort en jämförelse av framtidsutsikter för ängarna med om ängarna fått uppmärksamhet från allmänhet eller myndigheter. När det gäller frågan om myndigheternas uppmärksamhet har den frågan strukits från redovisningen i rapporten för Örebro län. Frågan föll på sin egen formulering därför att flertalet svarade ”ja, Länsstyrelsen har varit här eftersom jag sökt bidrag” eller ”ja, du intervjuar ju mig”.

Det framgår att det är skillnad på framtidsutsikterna för ängar som besöks av allmänheten och för dem som är okända. De ängar som uppmärksammas av allmänheten har bättre utsikter att hävdas, speciellt i ett längre perspektiv. Det är över lag en något bättre prognos, både för kända och okända ängar, i Örebro län jämfört med Västra Götalands län.

(Figur 12)



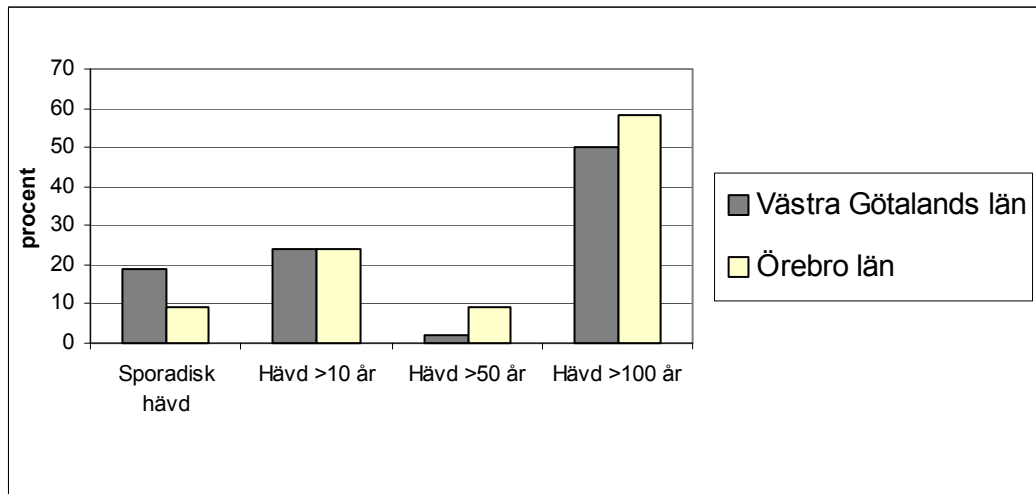
**Figur 12:** Framtidsutsikter för ängar som är, respektive inte är uppmärksammade av allmänheten i Örebro län jämfört med motsvarande i Västra Götalands län. (Underlaget till figuren är samtliga ängar på enskilda gårdar. För Örebro län 86 skiften - 52 är uppmärksammade av allmänheten och 34 är det inte samt för Västra Götaland 54 skiften - 28 är uppmärksammade och 26 är det inte.)

## Hävdhistorik

Brukarna tillfrågades hur lång tid de trodde att ängarna på gårdarna varit hävdade. Flera visste inte hur det var innan de kom till gården men många hade väl reda på gårdens historia.

Med hävd i detta fall avses inte endast ängsslätter. Här används hävd i ett vidare begrepp och kan motsvara flera kulturpåverkade markslag såsom åker, äng, betesmark och trädgård. Flera av länets slätterängar har, trots sin slättergynnade flora, tidigare varit både betesmark och åker. Dessa skiften har ändå genom en kombination av traditionella jordbruksmetoder, naturgeografiska förutsättningar och lång tid utan gödsling, utvecklat en flora som överensstämmer med ängens. Det finns förmodligen många av ängarna som hävdats med slätter under mycket lång tid men det är endast ett fåtal av dessa som är agrarhistoriskt dokumenterade. Det är inte alltid som uppgifterna i åtgärdsplanerna angående hävdhistoriken, överensstämmer med uppgifterna som brukaren uppgett i enkäten.

(Figur 13)



**Figur 13:** Hävdhistorik för ängsskiften i Örebro län jämfört med Västra Götalands län. De intervjuade brukarna tillfrågades hur lång tidsperiod de trodde deras ängar varit hävdade. Med hävd avses i detta fall även annan hävd än ängsbruk, exempelvis åkerbruk.

## Rådgivning

De intervjuade brukarna i Örebro län fick frågan om de fått rådgivning angående ängsskötsel och om de var intresserade av mer råd om detta eller om något annat. Av 39 tillfrågade brukare svarade 35 att de fått rådgivning och 4 svarade att de inte hade fått det. 8 personer svarade att de ville ha mer rådgivning och några av dessa preciserade vilken typ av rådgivning de ville ha. Tre personer var intresserade av råd angående röjning i betesmarker. En person önskade en fullständig inventering och skötselråd för sin ängsmark. En annan brukare uttryckte önskemål om en kurs i allemansrättens påverkan och betydelse för ängsmarker. Hur gör man när tillströmningen av besökare/allmänhet ökar? Kan man få hjälp med och vad kan man själv göra när det gäller sophantering, parkeringsplatser mm?

Flera brukare uttryckte att de var mycket nöjda med den rådgivning de fått från Länsstyrelsen och tidigare från Länsmuseet. Bara en var tveksam till rådgivningen då brukaren ansåg att rådgivaren hade mindre kunskaper än brukaren själv.



**Jungfrulin**  
*Polygala vulgaris*

## Diskussion

### En genomsnittlig ängsbrukare i Örebro län

En kort sammanfattning av resultaten från vår enkätundersökning skulle kunna se ut ungefär så här: *Den genomsnittlige ängsbrukaren i Örebro län är en man, 55 år gammal, som driver jordbruket vid sidan om ett annat arbete utanför gården. Han bor på en gård med minst 100 år gamla anor. Gården ligger antingen i slättbygden i Örebro kommun eller i mellanbygden i Laxå kommun. Sina båda ängar om sammanlagt ca 2,5 ha slår han därför att han är intresserad av ängsskötsel och naturvård och så tycker han att ängen är fin. Arbetet med ängarna stimuleras också av att folk känner till platsen och dessutom får brukaren ekonomisk ersättning (miljöstöd) för arbetet. Brukaren har djur på gården än så länge men ängarna efterbetas inte. Däremot ger brukaren höet till sina djur de år som höet är av god kvalité. Om 5 år har hans ängsareal minskat något, men är nästan lika omfattande som idag. Om 25 år slår han bara det ena skiftet och räknar med att någon annan i familjen eller släkten tar över efter honom.*

Den här beskrivningen ger en ganska bra bild av en ängsbrukare och hans funderingar kring framtiden. Och det är alarmerande om vi ska lyckas uppnå miljömålen för ängar och därmed bevara de höga biologiska och kulturhistoriska värden som är knutna till dessa marker! Nedan följer en mer ingående diskussion kring några av frågeställningarna och resultaten.

### Hur ska vi lyckas fördubbla ängsarealen till 2010?

Enligt förslaget i de regionala miljömålen för Örebro län ska arealen hävdad ängsmark till år 2010 vara ”350 ha och skötas på ett sätt som bevarar dess värden. De ängar som ingår i ängs- och betesmarksinventeringen ska prioriteras. Arealökningen ska bestå av biologiskt och kulturhistoriskt värdefulla marker med ängstyper som traditionellt förekommit i länet.”

Hur ska vi lyckas fördubbla ängsarealen redan till 2010? Som läget ser ut i dag (2002) tror ju brukarna att deras ängsskiftet ska minska drastiskt, inom 5 år till en del och inom 25 år till hälften!

Om vi tittar närmare på skälen till varför man bedriver ängsbruk i dag, så är det till övervägande del, i både Örebro och Västra Götalands län, för att man är intresserad av naturvård och traditionen kring ängsskötsel och för att ängen är vacker. Uppmärksamhet från allmänheten verkar också vara stimulerande. Få (10%) i Örebro län och ingen i Västra Götalands län, har angett miljöstöden som skäl till att ängen hävdas. I rapporten från Västra Götalands län påpekas att det kanske finns ett motstånd till att ange bidrag som skäl eftersom det har en negativ klang. Väldigt många av ängsbrukarna har ju faktiskt miljöstöd för sin äng. I Örebro län omfattas så många som 77 av 86 ängsskiftet av miljöstöd. En troligare förklaring är att miljöstödet för de allra flesta ängar är för lågt i förhållande till den arbetsinsats som krävs. Att ange miljöstödet som huvudskäl till varför man sköter sin äng är därför inte aktuellt. Det krävs i de allra flesta fall att brukaren har ett stort engagemang för sin äng och sköter den av helt andra skäl än rent ekonomiska.

Slutsatsen av detta blir ju, att om vi ska lyckas bevara de ängar som finns i dag och t.o.m. fördubbla arealen, så måste många fler bli intresserade av och förstå nyttan med att sköta en äng. Samtidigt måste miljöstödet till slätterängar höjas rejält så att man får ersättning för det arbete man faktiskt utför. Det finns just nu ett förslag om att höja ersättningen från och med 2005 för skötsel av slätterängar och särskilt till de ängar som kräver slätter med lie för att bättre kompensera den arbetsinsats som krävs. (SOU, 2003).

## Ängsbruk med djur på gården

Många av de intervjuade ängsbrukarna har angett att de sköter sina ängar på fritiden, men det finns ändå en hel del, särskilt i Örebro län, som är heltids- eller deltidjordbrukare. Slår man ihop de båda kategorierna heltids- och deltidjordbrukare för Örebro län, blir de t.o.m. fler än fritidsbrukarna. Troligen är det många av dessa som använder ängshöet till sina djur och som låter djuren efterbeta ängarna. Efterbete är något som absolut borde uppmuntras eftersom det ger ytterligare förutsättningar för biologisk mångfald i ängen. Att det finns djur på gården som kan beta ängen och äta höet är ju också det mest naturliga och det borde rimligen vara det mest bärkraftiga för ängarnas framtid. Men tyvärr har ju trenden de senaste åren varit att djurgårdarna blir allt färre, särskilt i mellan- och skogsbygder. Flera av de intervjuade ängsbrukarna uttryckte också en oro inför framtiden som var direkt knuten till djurhållningen.

Det största antalet ängsskiften återfinns i Örebro län i mellan- och skogsbygden, även om de arealmässigt är betydligt mindre än de skiften som ligger i slättbygden. Det ligger nära till hands att tro att det är skiftena i mellan- och skogsbygd som biologiskt sett är de mest värdefulla. (Något belägg för det finns dock inte förrän det går att få ut resultaten från *Ängs- och betesmarksinventeringen* som fortfarande pågår.) Åtgärder som stimulerar och underlättar djurhållning i bygder med höga biologiska och kulturhistoriska värden är viktigt för hela landskapet. Det skulle förmodligen även kunna främja möjligheterna till ängsbruk i framtiden, där efterbete ingår som en naturlig del.



**Ormrot**  
*Bistorta vivipara*

## Nytt stödsystem

Efter att enkätundersökningen genomfördes, har ett nytt så kallat "Gårdsstöd" föreslagits som kommer att ersätta ett flertal av de stöd till bl.a. djur som finns i dag. Gårdsstödet beräknas införas från och med 1 januari 2005. Miljöstöden, där stödet till slåtterängar finns med, kommer dock att finnas kvar och som tidigare nämnts finns ett förslag att höja ersättningen i miljöstödet för slåtterängar. Vad förändringarna som det nya Gårdsstödet medför får för effekt för lantbruket totalt sett återstår att se. Den högre ersättningen till ängsskötseln skulle förhoppningsvis ge positiva effekter för ängarnas del, åtminstone när det gäller själva slåttern.

## Ängar i skyddade områden

Ängarna som finns inom skyddade områden i Örebro län går förmodligen en betydligt säkrare framtid till mötes än ängarna vid de enskilda gårdarna när det gäller fortsatt hävd.

Det faktum att ängarna i skyddade områden utgör närmast 1/3 av den undersökta ängsarealen och att endast 51 % av ängsarealen vid enskilda gårdar tros vara hävdad om 25 år, om det inte sker stora förändringar, väcker ytterligare viktiga diskussionsfrågor när det gäller åtgärder för att uppnå Örebro läns regionala miljömål.



**Darrgräs**  
*Briza media*

## Några slutsatser

Några slutsatser som kan dras av denna undersökning och som man kan arbeta vidare med i Örebro läns regionala miljömålsarbete:

- En stor del av de intervjuade ängsbrukarna sköter sina ängar för att de är intresserade av naturvård och traditionen kring ängsskötsel och för att de tycker att ängen är vacker. Fler, och särskilt fler yngre, måste bli intresserade av och förstå nyttan med att sköta en äng. Medelåldern på ängsbrukarna i länet i dag är 55 år.
- Miljöstödet till slåtterängar måste höjas rejält så att man får ersättning för det arbete man faktiskt utför. Enligt en artikel av ekonomen K.P. Hasund från 2004 föreligger en faktisk betalningsvilja hos människor som motiverar stora stöd till jordbrukets produktion av biologisk mångfald, kulturmiljöer och andra landskapskvalitéer. Han menar att det utifrån samhällsekonomisk utgångspunkt på sikt är det enda hållbara stödet till jordbruket.
- Efterbete är något som absolut borde uppmuntras eftersom det ger ytterligare förutsättningar för biologisk mångfald i ängen. För detta krävs att det finns betesdjur! Åtgärder som stimulerar och underlättar djurhållning i bygder med höga biologiska och kulturhistoriska värden är viktigt för hela landskapet. Det skulle förmodligen även kunna främja möjligheterna till ängsbruk i framtiden, där efterbete ingår som en naturlig del.
- Ängen verkar ha bättre framtidsutsikter om den är uppmärksammas av allmänheten. En idé, som framfördes av en brukare, är att ordna kurser i hur man hanterar en ökad tillströmning av allmänheten. En vidareutveckling på den idén, är att till intresserade brukare erbjuda råd och eventuellt ekonomiskt stöd för att underlätta besök från allmänheten i markerna.
- Bör fler ängar skyddas som naturreservat där skötseln fastställs enligt en särskild skötselplan? Ängarna i skyddade områden utgör i dag närmast 1/3 av den undersökta ängsarealen och endast 51 % av ängsarealen vid enskilda gårdar tros vara hävdad om 25 år om det inte sker stora förändringar.
- En högst relevant fråga (och som borde ställas) till de intervjuade ängsbrukarna hade förstås också varit vad de själva anser krävs för att ängarna ska bevaras och utökas i framtiden!



**Brudborste**  
*Cirsium helenioides*

# Källförteckning

## Tryckta källor

Angelstam, P., Mikusinski, G., Sporrang, U. (2000). *Miljön i Örebro län. Förr, nu och i framtiden*. Länsstyrelsen i Örebro län, publ. nr 2000:20.

Carlsson, Å., Forshed, N. (1999). *Skällekör och blategar. Om boskap och fodermark-  
ker fordöm i Örebro län*. Länsstyrelsen i Örebro län, publ. Nr 1999:43.

Ekstam, U., Aronsson, M., Forshed, N. (1988). *Ångar*. Naturvårdsverket.

Hasund, K.P. (2004). *Att styra med piska och morot?* Biodiverse. Nr 2. Årgång 8.  
Centrum för biologisk mångfald.

Länsstyrelsen i Västra Götaland. (2001). *Miljöövervakning av ångar i Västra  
Götalands län 2000*. Rapport 2001:35.

Länsstyrelsen i Örebro län. (1993). *Odlingslandskapet i Örebro län. Åtgärds- och  
bevarandeprogram*. Publ. nr 1993:2.

Länsstyrelsen i Örebro län. (1995). *Inventering av ängs- och hagmarker i Örebro  
län, södra delen*. Publ. nr 1995:14.

Länsstyrelsen i Örebro län. (1995). *Inventering av ängs- och hagmarker i Örebro  
län, norra delen*. Publ. nr 1995:15.

Regeringens proposition 1997/98:145. *Svenska miljömål*.

Regeringens proposition 2000/01:130. *Svenska miljömål – delmål och åtgärdsstrate-  
gier*.

SJVFS 1995:133. Statens Jordbruksverks författningssamling 1995:133. *Miljöstöds-  
förordningen*.

Statens offentliga utredningar. (2003). *Levande kulturlandskap – en halvtidsutvärde-  
ring av Miljö- och landsbygdsprogrammet. Betänkande av utredningen om utvärde-  
ring av Miljö- och landsbygdsprogrammet efter halva programperioden*. SOU  
2003:105

Statistiska centralbyrån., Jordbruksverket. (2001). *Jordbruksstatistisk årsbok 2001*.

## Intervjuer

Intervjuer med brukare i Örebro län, november-december 2002.

Samtal med LRF:s regionchef i Örebro län, Anna-Märta Hasselwander, november  
2002.



Länstyrelsen  
Örebro län

Helena Rygne  
Direkt: 019-19 35 06  
helena.rygne@t.lst.se  
Fax: 019-19 30 26

INFORMATION

2002-10-24

Dnr: 5023-12559-2002

## *Till Ängsbrukare i länet*

### **Telefonintervju med ängsbrukare i Örebro län**

Enligt Länstyrelsens uppgifter, t ex ängs- och hagmarksinventeringen från 1988-91, äger och/eller sköter du en av de få ängsmarkerna som finns kvar i Örebro län. Som du säkert vet är ängarna mycket värdefulla miljöer för många växt- och djurarter samtidigt som de är ett stycke levande kulturhistoria.

Ett miljömål som riksdagen har fastställt är att samtliga ängsmarker i landet ska finnas kvar i framtiden och skötas på ett sätt som bevarar deras värden. För att få en uppfattning om vad som krävs för att nå det målet i vårt län, vill vi som ett första steg prata med er som äger/sköter ängarna. Syftet med det är att få en bild av *vilka* det är som sköter de här värdefulla miljöerna, *varför* de sköts och hur *framtidsutsikterna* för skötsel ser ut.

Inom kort kommer du att bli uppringd av **Monica Christiansson** som är anställd hos Länstyrelsen för att göra de här telefonintervjuerna. Vi hoppas du har möjlighet att avsätta en liten stund för att prata med henne!

Svaren ska sammanställas i en rapport som blir ett underlag i arbetet för att uppnå Örebro läns miljömål. Uppgifterna i rapporten blir enbart statistiska och inga personuppgifter kommer att framgå.

Monica berättar mer när hon ringer men om du har frågor innan dess får du gärna kontakta mig!

Vänliga hälsningar

Helena Rygne  
Tel: 019-19 35 06  
e-post: [helena.rygne@t.lst.se](mailto:helena.rygne@t.lst.se)

#### Bilaga:

Karta som visar den ängsmark vi vill fråga dig om. När Monica ringer är det bra om du kan ha kartan till hands!



## Enkät till ängsbrukare

I den slutliga rapporten är uppgifterna enbart statistiska.

- Jag godkänner att mina svar förvaras tillsammans med personuppgifterna hos Länsstyrelsen. Svaren kommer inte att användas i samband med kontroll av miljöstöd!
- Jag godkänner inte att mina svar förvaras tillsammans med personuppgifter på Länsstyrelsen. Svaren får dock användas för statistiken i den slutliga rapporten.
- Jag vill inte delta i intervjun.

| <b>Personuppgifter:</b> | <b>T-nr:</b> |
|-------------------------|--------------|
| Namn:                   |              |
| Adress:                 |              |
| Telefonnr:              |              |

Brukarens/markägarens födelseår: .....

Brukare: (ett eller flera alt. möjliga)

- Heltid (huvuddelen av inkomsten från jordbruket)
- Deltid Även annan inkomst dock >25.000:-/år från jordbruket)
- Fritidsbrukare (<25.000:-/år från jordbruket)
- Ideell förening
- Annat

|                                    |        |   |   |   |   |   |   |   |
|------------------------------------|--------|---|---|---|---|---|---|---|
| Ligger skiftet inom naturreservat? | Skifte | 1 | 2 | 3 | 4 | 5 | 6 | 7 |
|                                    | Ja     |   |   |   |   |   |   |   |
|                                    | Nej    |   |   |   |   |   |   |   |

|               |     |   |   |   |   |   |   |   |
|---------------|-----|---|---|---|---|---|---|---|
| Slås skiftet? | Ja  | 1 | 2 | 3 | 4 | 5 | 6 | 7 |
|               | Nej |   |   |   |   |   |   |   |

|                 |                    |   |   |   |   |   |   |   |
|-----------------|--------------------|---|---|---|---|---|---|---|
| Om ”ja” varför? | Höproduktion       | 1 | 2 | 3 | 4 | 5 | 6 | 7 |
|                 | Intresse/naturvård |   |   |   |   |   |   |   |
|                 | Utseende           |   |   |   |   |   |   |   |
|                 | Bidrag             |   |   |   |   |   |   |   |
|                 | Tradition          |   |   |   |   |   |   |   |
|                 | Annat              |   |   |   |   |   |   |   |

Kommentarer:

---



---



---

|                  |                   |   |   |   |   |   |   |   |
|------------------|-------------------|---|---|---|---|---|---|---|
| Om ”nej” varför? | Ålder/ork         | 1 | 2 | 3 | 4 | 5 | 6 | 7 |
|                  | Ekonomi           |   |   |   |   |   |   |   |
|                  | Ej intresserad    |   |   |   |   |   |   |   |
|                  | Ändrade ägarförh. |   |   |   |   |   |   |   |
|                  | Regleringar       |   |   |   |   |   |   |   |
|                  | Miljöstödet       |   |   |   |   |   |   |   |

Kommentarer:

---



---



---

|                        |     |   |   |   |   |   |   |   |
|------------------------|-----|---|---|---|---|---|---|---|
| Efterbetas ängsmarken? | Ja  | 1 | 2 | 3 | 4 | 5 | 6 | 7 |
|                        | Nej |   |   |   |   |   |   |   |

|                                  |      |   |   |   |   |   |   |   |
|----------------------------------|------|---|---|---|---|---|---|---|
| Betesdjur:<br>Djurslag och antal | Nöt  | 1 | 2 | 3 | 4 | 5 | 6 | 7 |
|                                  | Häst |   |   |   |   |   |   |   |
|                                  | Får  |   |   |   |   |   |   |   |
|                                  | Get  |   |   |   |   |   |   |   |

|               |     |   |   |   |   |   |   |   |
|---------------|-----|---|---|---|---|---|---|---|
| Används höet? | Ja  | 1 | 2 | 3 | 4 | 5 | 6 | 7 |
|               | Nej |   |   |   |   |   |   |   |

Framtidsutsikter?

Kommer skiftet att hävdas om ex 5/25 år?

|     | 1 | 2 | 3 | 4 | 5 | 6 | 7 |
|-----|---|---|---|---|---|---|---|
| Ja  |   |   |   |   |   |   |   |
| Nej |   |   |   |   |   |   |   |

Varför kommer inte skiftet att hävdas?

|                   | 1 | 2 | 3 | 4 | 5 | 6 | 7 |
|-------------------|---|---|---|---|---|---|---|
| Ålder/ork         |   |   |   |   |   |   |   |
| Ekonomi           |   |   |   |   |   |   |   |
| Ej intresserad    |   |   |   |   |   |   |   |
| Ändrade ägarförh. |   |   |   |   |   |   |   |
| Regleringar       |   |   |   |   |   |   |   |
| Miljöstödet       |   |   |   |   |   |   |   |
| Annat             |   |   |   |   |   |   |   |

Kommentarer:

---



---



---

Är området uppmärksammat av allmänheten?

Om ”ja” – positivt (P) eller negativt (N)

|     | 1 | 2 | 3 | 4 | 5 | 6 | 7 |
|-----|---|---|---|---|---|---|---|
| Ja  |   |   |   |   |   |   |   |
| Nej |   |   |   |   |   |   |   |

Är området uppmärksammat av myndigheter?

Om ”ja” – positivt (P) eller negativt (N)

|     | 1 | 2 | 3 | 4 | 5 | 6 | 7 |
|-----|---|---|---|---|---|---|---|
| Ja  |   |   |   |   |   |   |   |
| Nej |   |   |   |   |   |   |   |

Kommentarer:

---



---



---

Hävdhistorik:

Obruten hävd >100 år

Hävd >50 år

Hävd >10 år

Sporadisk hävd de senaste decennierna

|                                       | 1 | 2 | 3 | 4 | 5 | 6 | 7 |
|---------------------------------------|---|---|---|---|---|---|---|
| Obruten hävd >100 år                  |   |   |   |   |   |   |   |
| Hävd >50 år                           |   |   |   |   |   |   |   |
| Hävd >10 år                           |   |   |   |   |   |   |   |
| Sporadisk hävd de senaste decennierna |   |   |   |   |   |   |   |

Kommentarer: (ex skäl till återupptagen hävd)

---



---



---



---



---

Har du fått rådgivning? Ja

Nej

Skulle du vilja ha/ha mer rådgivning?

Ja

Nej

**Administrativa uppgifter**

Område, kommun:

|              | 1 | 2 | 3 | 4 | 5 | 6 | 7 |
|--------------|---|---|---|---|---|---|---|
| Askersund    |   |   |   |   |   |   |   |
| Degerfors    |   |   |   |   |   |   |   |
| Hallsberg    |   |   |   |   |   |   |   |
| Hällefors    |   |   |   |   |   |   |   |
| Karlskoga    |   |   |   |   |   |   |   |
| Kumla        |   |   |   |   |   |   |   |
| Laxå         |   |   |   |   |   |   |   |
| Lekeberg     |   |   |   |   |   |   |   |
| Lindesberg   |   |   |   |   |   |   |   |
| Ljusnarsberg |   |   |   |   |   |   |   |
| Nora         |   |   |   |   |   |   |   |
| Örebro       |   |   |   |   |   |   |   |

Område, naturgeografiskt:

|            | 1 | 2 | 3 | 4 | 5 | 6 | 7 |
|------------|---|---|---|---|---|---|---|
| Slättbygd  |   |   |   |   |   |   |   |
| Mellanbygd |   |   |   |   |   |   |   |
| Skogsbygd  |   |   |   |   |   |   |   |

Klass enligt ÄoH

|               | 1 | 2 | 3 | 4 | 5 | 6 | 7 |
|---------------|---|---|---|---|---|---|---|
| I             |   |   |   |   |   |   |   |
| II            |   |   |   |   |   |   |   |
| III           |   |   |   |   |   |   |   |
| Övriga objekt |   |   |   |   |   |   |   |

Finns åtgärdsplan?

|     | 1 | 2 | 3 | 4 | 5 | 6 | 7 |
|-----|---|---|---|---|---|---|---|
| Ja  |   |   |   |   |   |   |   |
| Nej |   |   |   |   |   |   |   |

Finns miljöstud för slätter?  
(Grundersättning utan åtgärdsplan)

|     | 1 | 2 | 3 | 4 | 5 | 6 | 7 |
|-----|---|---|---|---|---|---|---|
| Ja  |   |   |   |   |   |   |   |
| Nej |   |   |   |   |   |   |   |

Fanns NOLA/LOLA tidigare?

|     | 1 | 2 | 3 | 4 | 5 | 6 | 7 |
|-----|---|---|---|---|---|---|---|
| Ja  |   |   |   |   |   |   |   |
| Nej |   |   |   |   |   |   |   |

Fanns miljöstud tidigare Mslatt?  
(gamla systemet)

|     | 1 | 2 | 3 | 4 | 5 | 6 | 7 |
|-----|---|---|---|---|---|---|---|
| Ja  |   |   |   |   |   |   |   |
| Nej |   |   |   |   |   |   |   |

Areal:

|  | 1 | 2 | 3 | 4 | 5 | 6 | 7 |
|--|---|---|---|---|---|---|---|
|  |   |   |   |   |   |   |   |