



# Floraväkteri i Västmanlands län 2025

Bengt Stridh, samordnare och författare

Bo Eriksson, samordnare

## Innehåll

Årets verksamhet 2025 .....	2
Akut hotad - CR.....	6
Starkt hotad - EN .....	6
Sårbar - VU.....	8
Nära hotad - NT .....	9
Länsarter.....	11
Några bilder från 2025 .....	13
Art- och habitatdirektivets annexarter.....	16
Biogeografisk uppföljning.....	16
Verifiering .....	16
Floraväktare och rapportering .....	16
Floravårdande insatser .....	18
Administration och ekonomi.....	18
Floraväktarutflykter.....	18
Floraväkteri 2026.....	18
Nationella fokusarter 2026.....	19
Bilaga .....	20

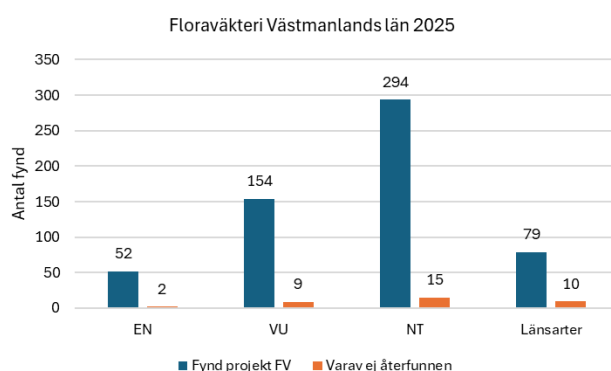
## Årets verksamhet 2025

Årets verksamhet resulterade i 579 rapporterade fynd på 557 floraväktarlokaler, varav utan återfynd på 36 lokaler, för 70 arter enligt uttag från Artportalen 2026-03-01. Antalet fynd och lokaler inlagda i projekt Floraväkteri Sverige i Artportalen från Västmanlands län visas i Tabell 1 och Figur 1. Flest fynd har gjorts på lokaler för NT-arter (294), som svarar för 51% av de besökta lokalerna enligt Figur 2. Enstaka rapporter kan tillkomma för 2025, men de bör inte förändra statistiken nämnvärt eftersom vi har valt att senarelägga denna årsrapport för att få med fynd för 2025 som rapportörerna lagt in under början av 2026.

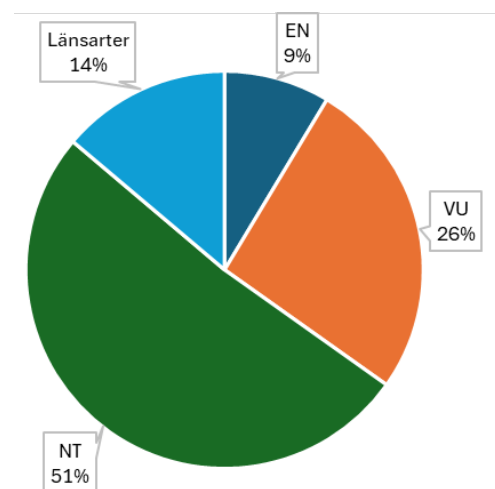
I floraväkteriet ingår inte ask (EN) och skogsalm (CR). Förekomster av rödlistade småarter har likasom tidigare år på grund av artbestämningssvårigheter och kunskapsbrist inte varit prioriterade att leta efter.

Tabell 1 Antal fynd och antal floraväktarlokaler per kategori i floraväkteriet i Västmanlands län 2025. Siffror inom parentes är en jämförelse med 2024.

Kategori	Antal fynd	Antal lokaler	Varav utan återfynd
CR	0	0	-
EN	52 (69)	48 (54)	2 (7)
VU	154 (239)	146 (220)	9 (6)
NT	294 (295)	286 (280)	15 (30)
Länsarter	79 (119)	77 (113)	10 (17)
<b>Summa</b>	<b>579 (722)</b>	<b>557 (667)</b>	<b>36 (60)</b>

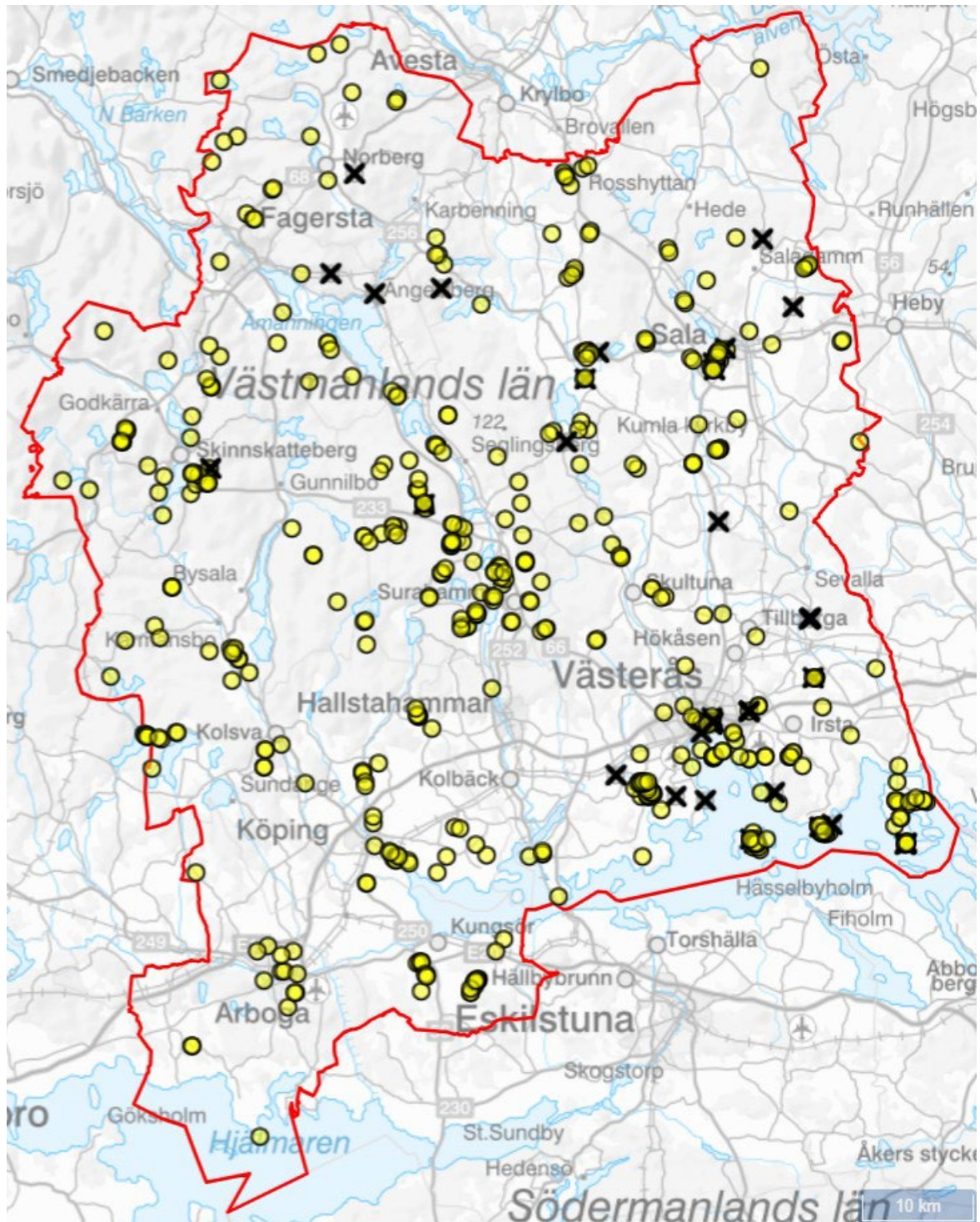


Figur 1 Antalet fynd per kategori i floraväkteriet i Västmanlands län 2025.



Figur 2 Andel lokaler per kategori 2025.

Alla besökta lokaler i Västmanlands län under 2025 visas i Figur 3. Det är en god spridning i länet.

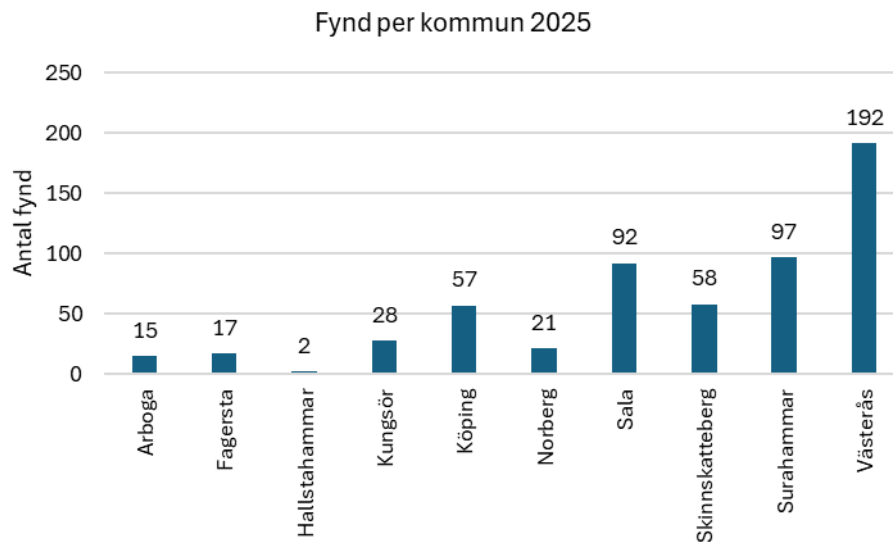


Figur 3 Besökta lokaler i floraväktet i Västmanlands län 2025. X = Ej återfunnen.

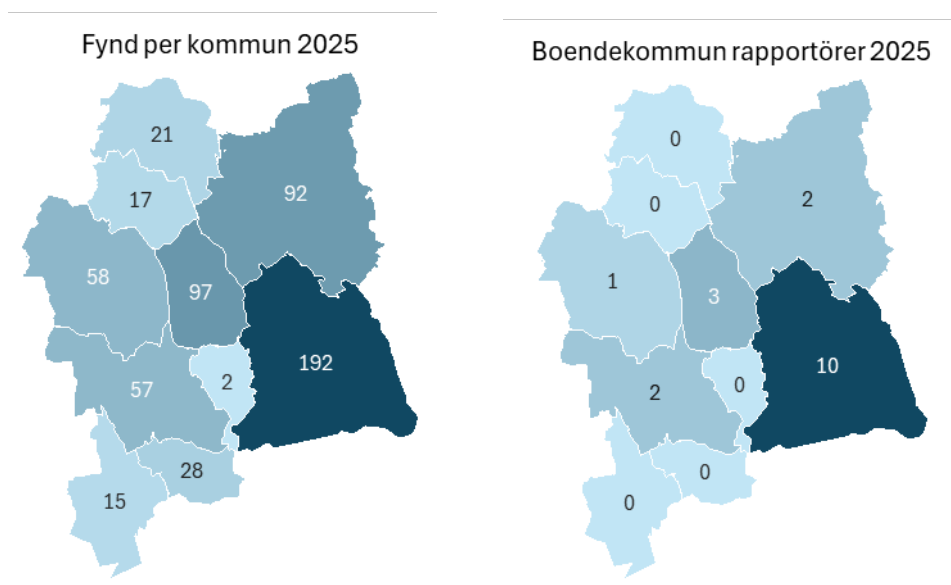
Antalet fynd och rapportörer per kommun framgår av Figur 4 och Figur 5. Flest fynd har gjorts i kommunerna Västerås (192), Surahammar (97), Sala (92), Skinnskatteberg (58) och Köping (57). Antal fynd per kommun för alla rapporterade taxa under 2025 redovisas i Tabell 9 i bilaga.

Antalet rapportörer var 21 under 2025, varav tre bor utanför länet. De 18 rapportörerna boende i länet är från fem olika kommuner, med flest rapportörer i Västerås (10) och Surahammar (3). Rapportörer boende i kommunerna Arboga, Fagersta, Hallstahammar, Kungsör och Norberg saknades, liksom under 2022–2024. De tre av 2025 års rapportörer boende utanför länet svarade för

totalt åtta fynd. Det är alltså mycket få besökande botanister som på egen hand lägger in sina fynd i projektet "Floraväkteri Sverige" i Artportalen. Till de 21 rapportörerna ska läggas ytterligare 76 observatörer eller medobservatörer som inte själva har lagt in sina fynd i projektet "Floraväkteri Sverige" i Artportalen. Antalet rapportörer är en ökning från 19 jämfört med föregående år, medan antalet observatörer eller medobservatörer är en minskning från 82 år 2024.



Figur 4 Antal fynd per kommun i floraväkteriet i Västmanlands län 2025.



Figur 5 Antal fynd (vänster) och antal rapportörer som själva lagt in fynd i projektet "Floraväkteri Sverige" i Artportalen per kommun (höger) i floraväkteriet i Västmanlands län 2025.

Totala antalet lokaler i projekt "Floraväkteri Sverige" i Västmanlands län är 5 208, inklusive arkiverade lokaler, en ökning med 288 lokaler sedan utgången av 2024. En ambition är att göra mindre lokaler än tidigare för att göra det enklare att floraväkta på platser där det finns flera spridda förekomster, vilket speciellt är en stor fördel när fynd i floraväkteriet rapporteras via appen Floraväkteri i mobiltelefon. Det gör att på stora lokaler med spridda förekomster av en art görs en indelning i flera floraväktarlokaliter.

Knärot med totalt 958 floraväktarlokalerna, varav åtta arkiverade, svarar för en stor del av ökningen av antalet lokaler. 591 lokaler har lagts in i projektet "Arkiv Floraväktarlokalerna", vilket ger 4 617 aktiva lokaler. Arkiverade lokaler är sådana som bedöms utgångna eller där endast mycket gamla fynd finns. Antal aktiva lokaler per kommun framgår av Tabell 2. De nio arter som har fler än 100 aktiva floraväktarlokalerna listas i Tabell 3.

Tabell 2 Antal aktiva floraväktarlokalerna i Västmanlands län.

Kommun	Antal aktiva lokaler
Arboga	240
Fagersta	255
Hallstahammar	105
Kungsör	119
Köping	307
Norberg	287
Sala	957
Skinnskatteberg	313
Surahammar	639
Västerås	1 395
<b>Summa</b>	<b>4 617</b>

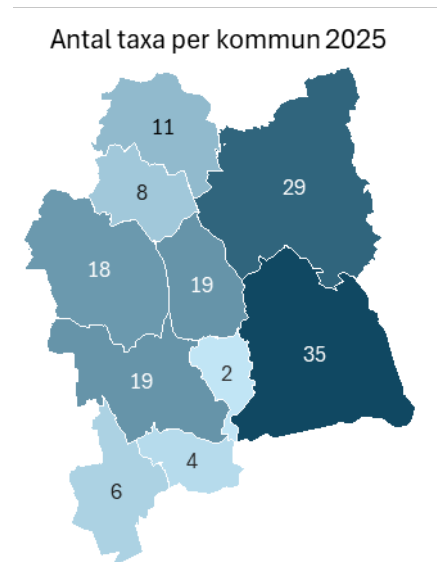


Tabell 3 Arter med minst 100 aktiva floraväktarlokalerna i Västmanlands län.

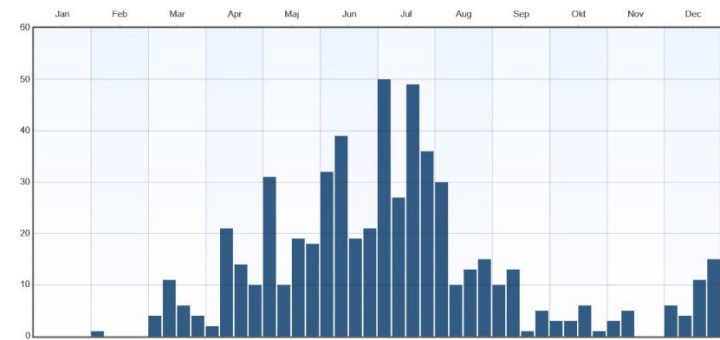
Art	Rödlista	Antal aktiva lokaler
Knärot	VU	950
Svinrot	NT	378
Gullklöver	NT	166
Skogsklocka	NT	142
Vårstarr	NT	128
Backtimjan	NT	124
Vanlig backsippa	VU	112
Flentimotej	NT	106
Krusfrö	NT	105

70 arter har floraväktats i länet under 2025. Dessutom tillkommer några underarter och varieteter som ibland utskiljs för vissa arter, exempelvis varieteterna tidig och sen fältgentiana, som gör att 72 olika taxa (arter, underarter och varieteter) har rapporterats under året. Flest taxa har floraväktats i Västerås kommun med 35 taxa, följt av 29 taxa i Sala kommun och 19 taxa i Köping och Surahammar kommuner, se Figur 6.

Som framgår av Figur 7 har det floraväktats under årets alla månader under 2025, utom i januari. Knärot, mellanlumner, sårläka, ryl och trådfräken, alla med rapporterade fynd i december, är exempel på arter som kan eftersökas så länge det är snöfritt, då bladen är vintergröna. 2025 var gynnsamt med en ovanligt varm december, som gjorde att fynd gjordes så sent som 29 december. Däremot blev eftersök av strandlumner den 30 december för svårt.



Figur 6 Antal taxa som floraväktats per kommun under 2025.



Figur 7 Antal fynd i floraväckeriet per vecka under 2025.

Fördelningen av fynden efter kategorier är som följer.

#### Akut hotad - CR

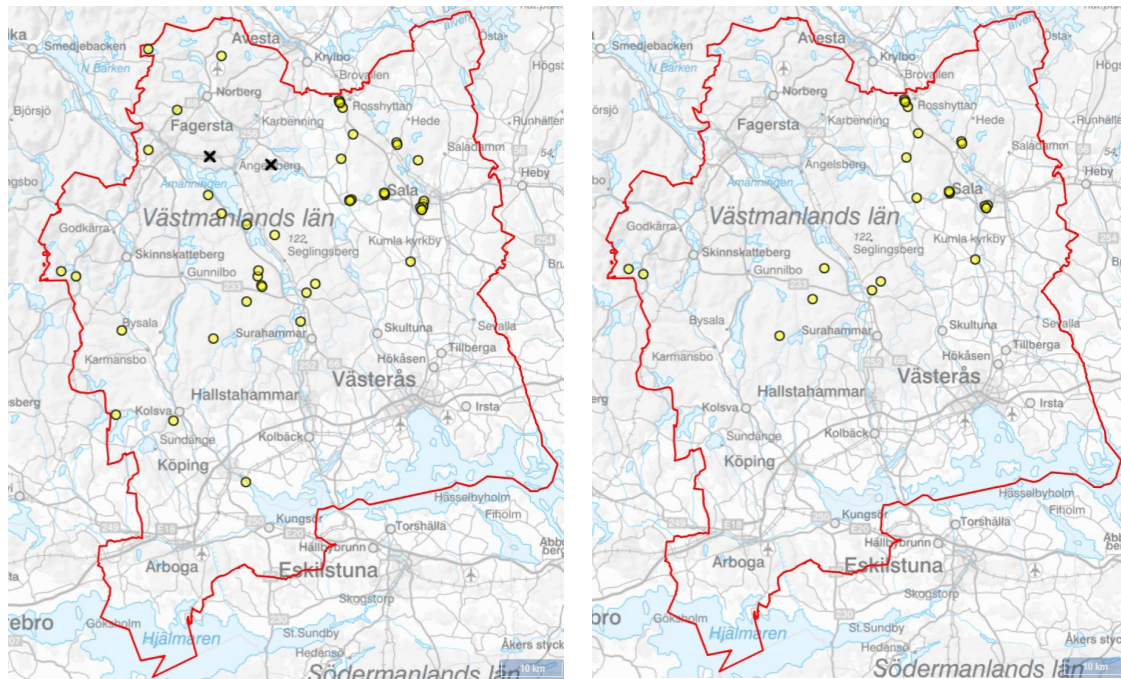
Enda naturliga CR-klassade kärnväxten i länet är skogsalm med 83 privata fynd inlagda i Artportalen under 2025 och 1 322 fynd under 2000-talet, som inte är föremål för floraväckeri. Fynd under 2000-talet av bohuslind (25 fynd), lundalm (1), naverlönn (28) och vresalm (1) i länet anses vara odlade eller spridda från odling och ingår därför inte i floraväckeriet.

#### Starkt hotad - EN

Totalt 48 lokaler har besökts för starkt hotade arter under 2025 enligt Tabell 4. Som framgår av Figur 8 ligger de flesta besökta lokaler för EN-arter i den norra halvan av länet. Flest besök har gjorts på lokaler för mosippa (25 lokaler), ryl (11 lokaler) och fältgentiana (10 lokaler). Mosippa och fältgentiana ingår i åtgärdsprogram och de har därmed en hög prioritet. Ask med 78 privata fynd inlagda i Artportalen under 2025 och 2889 fynd under 2000-talet ingår inte i floraväckeriet.

Tabell 4 Besökta lokaler för EN-arter 2025, som lagts in i projekt Floraväckeri Sverige.

Art	Antal lokaler	Antal fynd	Varav ej återfunnen
Mosippa	25	26	0
Ryl	11	11	2
Sen fältgentiana	8	9	0
Tidig fältgentiana	2	2	0
Brandnäva	1	3	0
Kärnnäva	1	1	0



Figur 8 Besökta lokaler för EN-arter (vänster) och mosippa (höger) i länets floraväxteri 2025. X = Ej återfunnen.

Den före detta skidbacken i Salbohed står sig som den talrikaste lokalen i länet för mosippa med 131 plantor. Rönjning av sly ombesörjs av länsstyrelsen.

När det gäller de tio lokalerna för fältgentiana har varietet tidig fältgentiana angivits på två lokaler och varietet sen fältgentiana på åtta lokaler under året. Förutom blomningstid anges i artikeln "[Upprop! Hjälpt oss få koll på fältgentianans varieteter](#)" i Svensk Botanisk Tidskrift 2024 antal ledstucken som skiljer mellan varieteterna och de intermediärer som kan finnas. Det vore intressant att göra en undersökning av detta på lokalerna i länet.

Alla lokaler där ryl noterats efter 2002 besöktes under året. Det har under lång tid gått utför med rylen i Västmanlands län, där nästan två tredjedelar av länets lokaler har försvunnit under det senaste halvsekle. En lokal vid Ombenning är utgången på grund av vägbygge för några år sedan. Ett försök gjordes att flytta plantor av ryl från Ombenning till närbelägna Kråkstens naturreservat 2021 genom länsstyrelsens försorg. På de två platserna i reservatet dit ryl flyttades kunde ingen planta återfinnas på den ena platsen och på den andra platsen var det bara två mindre skott, som inte blommat i år. Som Artfakta skriver är ryl ljuskrävande. Dessa växtplatser verkar tyvärr alltför skuggiga för att passa ryl då det är stora träd vid växtplatserna och det är tveksamt om rylen kommer att överleva. På lokalen vid Rönningen kunde ryl ej återfinnas och den är sannolikt utgången då den förmodade växtplatsen var igenväxt med lövsly och unga granar, som kommit efter tidigare avverkning av omgivande skog. På övriga nio lokaler påträffades ryl, där en större lokal i Salbohed är uppdelad i två floraväxtlokaler av praktiska skäl. På nästan alla dagens lokaler växer ryl på mycket små ytor, vilket gör dem utsatta. Om utvecklingen fortsätter riskerar rylen att helt försvinna från länet inom några årtionden. På flera av lokalerna är det angeläget med åtgärder för att röja bort unga granar och/eller uppslag av lövsly.

Med lite tur går det fortfarande att finna nya lokaler för ryl. Nyfynd gjordes 2023 på Landsberget och 2024 på Strömsholmsåsen i Surahammar. Troligen rör det sig om gamla lokaler som funnits länge, men som inte påträffats tidigare. En intressant fråga är om ryl även kan frösprida sig till helt nya lokaler. Sannolikheten för det är nog liten i vårt län. De flesta av de få kvarvarande lokalerna är mycket små, med förhållandevis få plantor och en liten andel av dem som går i blom.

Trots tidigare arbete med muddring i Mälaren vid timmerkajen i Köping, med länets enda lokal av kärnäva, så har den klarat sig. Då de två nuvarande fyndplatserna är åtskilda med ca 150 meter och därför har två floraväktarlokalerna skapats för att lättare kunna följa utvecklingen på de två fyndplatserna och för att underlätta rapportering via floraväktarappen i mobiltelefon.

Ett sensationellt fynd gjordes av brandnäva i Hällskogsbrännans naturreservat i en liten brandyta (ca 20x20 meter) som länsstyrelsen gjorde hösten 2024. Vid en stor inventering av svedjenäva i brandområdet 2015 påträffades 16 plantor av brandnäva för första gången i länet på fem lokaler längre norrut i brandområdet, utanför naturreservatet. Återfynd gjordes 2016 på två av växtplatserna från 2015, men därefter har brandnäva inte noterats i länet. Sannolikheten att brandnäva skulle dyka upp i den lilla brandyta som gjordes hösten 2024 var extremt liten med tanke på hur få fynd som gjordes under den stora inventeringen 2015.

## Sårbar - VU

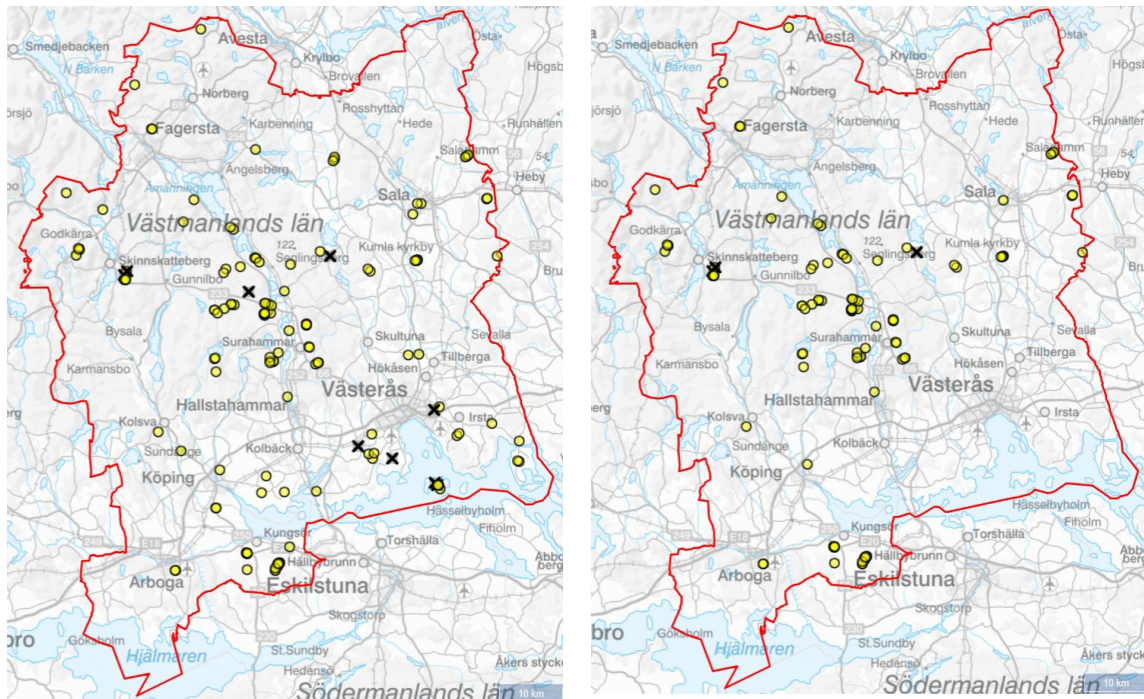
Totalt 146 lokaler för sårbara arter har besökts under 2025 enligt Tabell 5. Knärot dominerar stort liksom under 2023 och 2024 i och med olika inventeringar med inriktning på knärot som har utförts. Med 113 fynd på 107 lokaler svarade knärot för 20% av årets alla fynd i floraväktariet i länet. Som framgår av Figur 9 ligger de flesta besökta lokaler för VU-arter i mellersta och södra delarna av länet.

Tabell 5 Besökta lokaler för VU-arter 2025, som lagts in i projekt Floraväktariet Sverige.

Art	Antal lokaler	Antal fynd	Varav ej återfunnen
Knärot	107	113	3
Vanlig backsippa	21	21	5
Knölvial	4	4	0
Hjärtstilla	3	3	0
Mellanlumner	3	4	0
Hällebräcka	2	2	0
Lungrot	2	2	0
Slättergubbe	2	2	1
Toppjungfrulin	1	2	0
Åkerrättika	1	1	0

Knärot har tidigare varit lågprioriterad i floraväktariet eftersom den fortfarande finns på åtskilliga lokaler i länet, men uppklassningen i 2020 års rödlista innebär ett ökat ansvar att följa arten. Dock gör det stora antalet floraväktarlokalerna det omöjligt att med nuvarande resurser ha en regelbunden uppföljning annat än för en mindre andel av lokalerna. Knärot har totalt 958 lokaler, varav 8 arkiverade, registrerade i floraväktariet och är därmed den art som dominerar stort bland länets floraväktararter. Huvuddelen av lokalerna har tillkommit under 2022–2025. Under 2025 besöktes 107 lokaler för knärot, varav 73 var nya lokaler.

I länet ingår ett urval av lokaler för hällebräcka, mellanlumner och slättergubbe i programmet "[Biogeografisk uppföljning av naturtyper och arter](#)", då de ingår i EU:s art- och habitatdirektiv. De har därmed hög prioritet i floraväktariet.



Figur 9 Besökta lokaler för VU-arter (vänster) och knärot (höger) i länets floraväxteri 2025. X = Ej återfunnen.

Under året besöktes alla elva uppgivna lokaler för mellanlumner. På en del lokaler var det miss-tänkt felbestämning av plattlumner. Belägg togs på alla lokaler, men de har inte kontrollerats av någon expert ännu. Därför har inte alla fynd av mellanlumner lagts in i floraväxteriet ännu.

Länsstyrelsen har huvudansvar för uppföljning av hällebräcka. Det har framkommit att lokalerna i Arboga stad kan vara grusbräcka. En utredning med DNA-analys av utvalda insamlingar från Arboga och Sala pågår av länsstyrelsen. Om det fastställs att det är grusbräcka och inte hällebräcka på lokaler där hällebräcka tidigare angivits, behöver en översyn av tidigare fynd göras från dessa lokaler.

Slåttergubbe har under 2000-talet noterats på fyra lokaler i länet, varav den är utgången vid Grytenbadet (plantorna uppgrävda 2017) och Muren. Vid Klemetsbo är senaste besöket 2021, då den fanns kvar med en blommande planta och 25 bladrossetter. Återbesök bör göras på lokalen för att kontrollera aktuell status. Vid Lönnbromossen noterades fem blommande plantor under 2025. På lokalerna Lönnbromossen och Muren är den sannolikt inplanterad.

### Nära hotad - NT

Vi har en hög ambition att lägga in merparten av NT-lokalerna i floraväxteriet för att kunna bidra till bedömningen av hotsituationen. 286 lokaler för NT-arter har besökts enligt Tabell 6. Sju arter har besökts på fler än tio lokaler, där svinrot (72 lokaler), flentimotej (24 lokaler), gullklöver (23 lokaler) och backtimjan (23 lokaler) ligger i topp.

Som framgår av Figur 10 ligger de flesta besökta lokaler för NT-arter i södra eller mellersta delarna av länet. Några av NT-arterna är fortfarande lokalt ganska vanliga. Där förekomsterna är täta har vi lägre ambitionsnivå och lägger bara in fynd från vissa delar av länet i floraväxteriet.

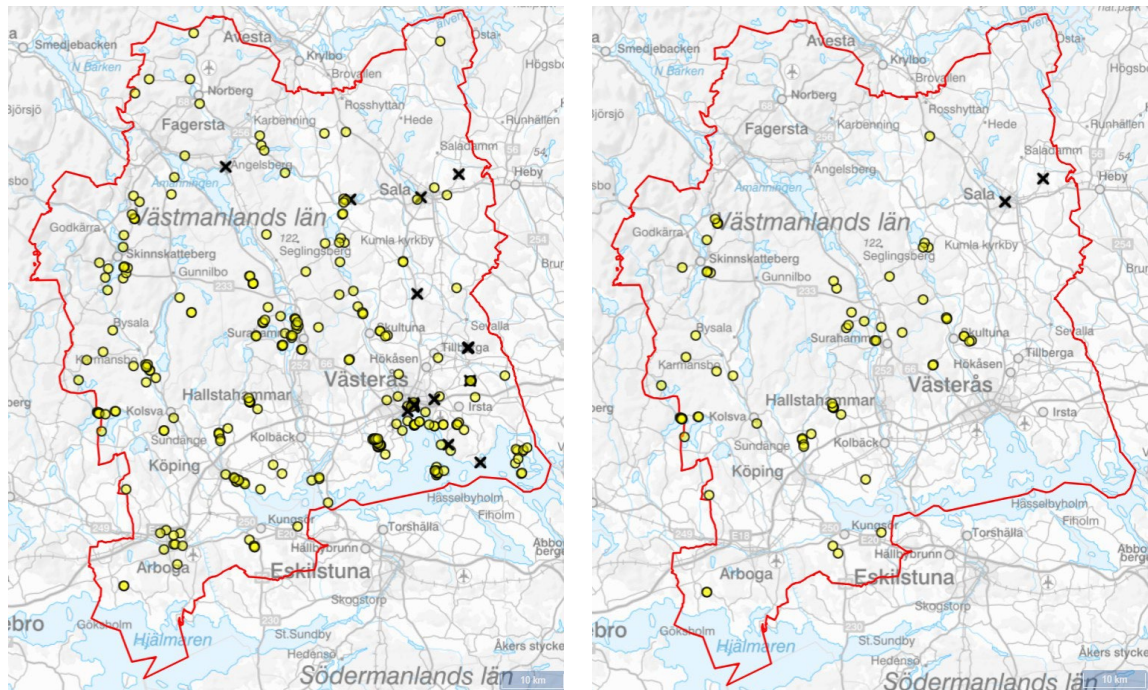
Backsmörblomma var ny i rödlistan 2015. I rödlistan 2020 ändrades rödlistningen till att bara gälla underarten vanlig backsmörblomma. De två underarterna ängssmörblomma och skogssmör-

blomma är inte rödlistade och har inga kända nutida fynd i länet. Dock finns ett fynd av ängs-smörblomma från Mellandammen, Sala, 1908 i Lunds herbarium, enligt en artbestämning gjord 1985. Vid rapportering i Artportalen är under 2025 alla fynd utom två angivna enbart till arten backsmörblomma och här har antagits att alla fynd i länet tillhör den rödlistade underarten vanlig backsmörblomma. Den är dock så pass vanlig söder om E18 att alla fynd inte läggs in i floraväktetriet. Med tanke på det äldre fyndet i Sala av underarten ängssmörblomma kan det finnas anledning att kontrollera underarten av backsmörblomma vid besök i Sala.

I länet ingår ett urval av lokaler för strandlumner och ävjepilört i programmet "[Biogeografisk uppföljning av naturtyper och arter](#)" som har hög prioritet. Eftersök av ävjepilört förutsätter lämpliga vattenståndsförhållanden under sommaren. Ävjepilört är en 1-årig art som kan påträffas på vegetationsfattiga stränder vid nedre Dalälven som torrläggs sommartid och som står under vatten vid isläggning, som därigenom inte får någon högre vegetation. För att fröna ska gro krävs att dess stränder torrläggs. Torråret 2018 var idealiskt för inventering av ävjepilört och andra arter i ävjebroddsvegetationen vid Dalälven, men vattenståndet 2025 var olämpligt för inventering.

Tabell 6 Besökta lokaler för NT-arter 2025, som lagts in i projekt Floraväkteri Sverige.

Art	Antal lokaler	Antal fynd	Varav ej återfunnen
Svinrot	72	73	2
Flentimotej	24	24	1
Backtimjan	23	23	0
Gullklöver	23	23	1
Skogsklocka	16	17	1
Desmeknopp	16	16	1
Pilblad	11	13	1
Backklöver	8	9	0
Brunklöver	8	8	1
Klofibbla	8	8	1
Korskovall	8	8	0
Krusfrö	7	7	0
Ängsskära	6	7	0
Slätterfibbla	6	6	0
Strandlumner	6	6	3
Månlåsbräken	5	5	0
Backstarr	4	4	0
Vanlig backsmörblomma	4	4	0
Vårstarr	4	4	1
Vippärt	3	4	0
Klasefibbla	3	3	0
Ljus solvända	3	3	0
Bågsäv	2	2	0
Riddarsporre	2	2	2
Rödlånke	2	2	0
Småsnärjmåra	2	2	0
Sumpviol	2	2	0
Åkerrödtoppa	2	2	0
Svedjenäva	1	2	0
Bolmört	1	1	0
Etternässla	1	1	0
Vanlig sandviol	1	1	0
Åkerkulla	1	1	0
Ängsnattviol	1	1	0

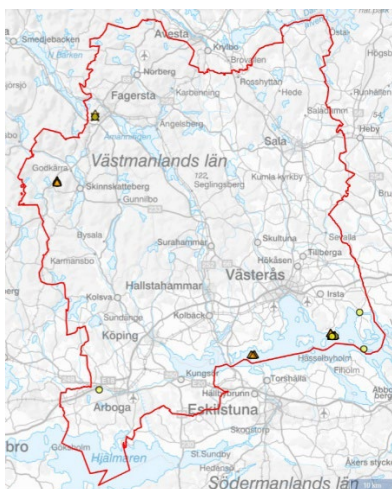


Figur 10 Besökta lokaler för NT-arter (vänster) och svinrot (höger) i länets floraväxteri 2025. X = Ej återfunnen.

## Länsarter

Totalt 77 lokaler för länslistade arter har besökts enligt Tabell 7. Listan innehåller huvudsakligen arter med få lokaler i länet. Några av de arter som har fallit ur den nationella rödlistan har få fynd i länet och bör därför följas även fortsättningsvis. Där förekomsterna är täta har vi lägre ambitionsnivå och lägger bara in fynd från vissa delar av länet i floraväxteriet.

Flest besökta lokaler 2025 har sårläka (16) och natt och dag (11). En noggrannare inventering av sårläka gjordes sent under året i och intill Frösåkers naturreservat. Det gav fynd av många nya förekomster av sårläka. Som framgår av Figur 11 har sårläka en något säregen utbredning i länet med förekomster dels nära Mälaren dels i nordväst, sannolikt där det finns kalkinslag då den uppges kräva mycket högt pH (>6) (Torbjörn Tyler 2025). Den antas även ha varit gynnad av forna skogsbete. Notabelt är att inga nya fyndområden för sårläka har påträffats efter 1995, trots mycket inventering i länet från 2009, då föreningen startade länsinventeringen av kärlväxter.



Figur 11 Fynd av sårläka i länet. Gula prickar är fynd före år 2000, orange trianglar är fynd från och med år 2000.

Tabell 7 Besökta lokaler för länsarter 2025 som lagts in i projekt Floraväkteri.

Art	Antal lokaler	Antal fynd	Varav ej återfunnen
Sårläka	16	17	1
Natt och dag	11	11	0
Adam och Eva	8	8	2
Sloknunneört	6	6	0
Dvärgnäckros	5	5	0
Skogsknipprot	5	5	1
Brudsporre	4	4	1
Mossnycklar	3	3	0
Ängsgentiana	2	3	2
Blodnycklar	2	2	0
Knutnarv	2	2	0
Krissla	2	2	0
Purpurknipprot	2	2	1
Skogsnycklar	2	2	0
Granbräken	1	1	1
Kambräken	1	1	0
Mästerrot	1	1	0
Nästrot	1	1	1
Skogsbräsma	1	1	0
Trådfräken	1	1	0
Ängsvårlök	1	1	0

Några bilder från 2025

Fotograf Bengt Stridh.



Brandnäva (EN). Hälleskogsbrännans naturreservat. 2025-08-31.



Mosippa i frukt (EN). Gubbvad. 2025-05-20.



Ryl (EN). Landsbergets NR. 2025-12-20.



Mellanlummer (VU), Boda, NNO om. 2025-12-11.



Vanlig backsippa (VU). Tibble. 2025-05-03.



Backstarr (NT). Västsura ekhage. 2025-04-21.



Backtimjan (NT). Ridö gård 2025-07-04.



Pilblad hanblomma (NT). Dyudden. 2025-08-08.  
Blomflugan sävsländfluga ny art för västra  
Mälaren och landskapet Västmanland.



Strandlummer (NT). Kolsva fältspatgruva.  
2025-06-17.



Sumpviol (NT). Fläckebo NR. 2025-05-20.



Svedjenäva (EN). Hälleskogsbrännans naturreservat. 2025-08-31.



Vårstarr (NT). Tibble. 2025-05-03.



Desmeknopp (NT). Västra holmen. 2025-05-01.



Vanlig sandviol (NT). Salbohed skidbacke. 2025-05-04



Adam och Eva (länsart). Skurusund. 2025-05-13.



Sloknunneört (länsart). Hagalund 2025-04-11.



Sårläka (länsart). Frösåkers NR. 2025-12-29.



Trådfräken (länsart). Sala, Pehrs koppargruva. 2025-12-07.

## Art- och habitatdirektivets annexarter

Av art- och habitatdirektivets kärlväxtarter förekommer i länet ävjepilört och hällebräcka (annex 2) samt slåttergubbe och lummerarter (annex 5). De tre förstnämnda, strandlumner och mellanlumner ingår i floraväktariet och samtliga kända lokaler är registrerade.

## Biogeografisk uppföljning

Vissa arter ingår i programmet "[Biogeografisk uppföljning av naturtyper och arter](#)" som bedriver miljöövervakning av 166 olika arter och 89 olika naturtyper. Det ger underlag till den mest omfattande rapporteringen för arter och naturtyper i Sverige och ger en bild av tillståndet för biologisk mångfald i hela landet. Vart sjätte år rapporteras resultaten från programmet in till EU för EU:s art- och habitatdirektiv. Underlag från programmet används också för utvärderingen av 7 av Sveriges 16 miljö kvalitetsmål: Ett rikt växt- och djurliv, Levande skogar, Myllrande våtmarker, Ett rikt odlingslandskap, Levande sjöar och vattendrag, Storslagen fjällmiljö och Hav i balans samt levande kust och skärgård (Naturvårdsverket 2024).

I länet ingår ett urval av lokaler för arterna hällebräcka, mellanlumner, slåttergubbe, strandlumner och ävjepilört i den biogeografiska uppföljningen.

## Verifiering

Kvalitetsgranskning av underlagsdata för floraväktariet sker löpande, där Bo Eriksson och Bengt Stridh i november 2023 genomförde en SLU-utbildning i det nya verifieringssystemet i Artportalen, där art och fyndplats verifieras var för sig. Vid sidan om floraväktariet verifierar Bengt Stridh nyttillkomna eller sporadiskt förekommande arter i länet inom ramen för länets floraprojekt. Verifiering pågår också inom ramen för det nationella projektet för en svensk kärlväxtatlas genom Bo Eriksson.

## Floraväktare och rapportering

32 personer boende i Västmanlands län är registrerade med rollen "Floraväktare Sverige" i Artportalen, varav två är nya under 2025. Dessutom finns några boende utanför länet som har denna roll och som ibland floraväktar i länet. 21 personer har rapporterat fynd i projekt "Floraväktariet Sverige" enligt Tabell 8, varav tre boende utanför länet, vilket är en ökning med två personer jämfört med föregående år.

Samtliga rapportörer utom en från länsstyrelsen i Västmanlands län är medlemmar i Botaniska Föreningen i Västmanlands län. Många andra personer har rapporterat privata fynd utan projekt-tillhörighet, som i efterhand lagts in i floraväktariet av administratörerna. Därav det stora antalet rapporter från Bo Eriksson, som svarat för 61% av alla inlagda fynd i länets floraväktariet 2025, varav 86% är andras privata fynd som är kopierade till floraväktariet. Totalt rör det sig om 97 observatörer eller medobservatörer under året, vilket är snarlikt föregående års 101 personer.

Tabell 8 Rapportörer i projekt Floraväkteri Västmanlands län 2023–2025. Antal fynd under 2024 är större än tidigare angivna eftersom dubbelrapportering för fältgentiana på sex lokaler har räknats in här. Inom parentes antal fynd där man varit observatör eller medobservatör om annorlunda än för vilka man varit rapportör.

Rapportör	2025	2024	2023	Boendekommun
Bo Eriksson	352 (48)	509 (117)	588	Sala
Bengt Stridh	123 (127)	130 (129)	53	Västerås
Leif Johansson	27	24	20	Skinnskatteberg
Per Jonsson	15(20)	8 (18)	9	Köping
Lasse Gustavsson	12 (14)	12 (21)	31	Västerås
Urban Gunnarsson	7 (7)	0 (5)		Sala
Lena Felixon	6 (9)			Västerås
Sylva Arnell	6 (16)	0 (4)		Västerås
Tom Sävström	5 (59)	9 (77)		Surahammar
Thorleif Joelson	4 (22)	2 (31)	3	Uppsala
Sören Larsson	4 (10)	0 (30)		Surahammar
Dennis JP Nyström	3 (36)	11 (58)		Västerås
Michael Åkerberg	3 (9)	0 (6)		Upplands-Bro
Josefin Kjellberg	2 (28)	2 (67)		Västerås
Robert Ström	2 (10)	6 (14)		Västerås
Sara Werne	2 (2)			Västerås
Staffan Öström	2 (41)			Västerås
Bertil Svensson	1 (9)	0 (8)		Västerås
Henrik Berg	1 (7)	0 (3)		Köping
Einar Marklund	1 (2)	5 (11)	2	Surahammar
Anders Källberg	1	2		Danderyd
Annika Holmström		2		Köping
Barbro Jönsson		1	1	Köping
Kajsa Wejryd		1	2	Uppsala
Kalle Källebrink		1 (42)		Enköping
Lise-Lotte Norin		1 (9)		Surahammar
Markus Rehnberg		1 (12)		Västerås
Sara Werne		1 (9)		Västerås
Karin Sandberg			3	Västerås
Kenneth Nordberg			34	Sunne (Köping)
Sofia Almkvist			3	Uppsala
Tina Nordberg		0 (1)	4	Köping
<b>Summa</b>	<b>579</b>	<b>728</b>	<b>753</b>	

Observatörer eller medobservatörer som inte själva rapporterat i projekt "Floraväkteri Sverige" under 2025, inom parentes antal fynd:

Andreas Zetterberg (2), Anja Hynynen (16), Anna Eriksson (6), Anna Westin (1), Bengt Eriksson (1), Berit Rodling-Martinsson (4), Björn Wennberg (1), Britt Eklundh (1), Britt Halling (10), Carl A Andersson (3), Daniel Karlsson (3), Dennis Nyström (1), Elisabet Hultberg (4), Emelie Bergermark (2), Emma Karlsson (27), Eva Milton (13), Evelina Färemyr (3), Felicia Wikinger (1), Gabriell Lidström (1), Gabriella de Jong (2), Greta Larsson (3), Gudrun Eriksson-Lindgren (1), Gunnar Björndahl (11), Göran Nilsson (1), Håkan Gustafson (1), Inger-Marie Carlsen (2), Isabell Larsson (2), Jacob Rudhe (4), Jenny Andersson (5), Joel Norberg (1), Johan Abenius (3), Kaisa Tatti (1), Kajsa Wejryd (3), Kalle Källebrink (10), Kurt-Anders Johansson (14), Lars Bohlin (5), Lars Bsenko (1), Lars Grönvik (1), Leif Eriksson (1), Lina Anderberg (1), Linnea Berglund (2), Lisa Stridh (27), Lise-Lotte Norin (2), Marcus Olsson (1), Maria Edstam (2), Maria Lindén (3), Markus Nyberg (3), Markus Rehnberg (6),

Matilda Aalto (2), Michael Lander (9), Mikael Hagström (9), Mimmi Persson (1), Mårten Gustafsson (2), Niklas Hjort (4), Pentti J Tatti (1), Pia Hagfors (4), Raimo Hemteg (1), Ralf Lundmark (5), Rolf-Göran Carlsson (14), Sara Lundkvist (31), Sebastian Kirppu (1), Seppo Ormiskangas (2), Sigun Präckel (10), Stefan Björklund (2), Teo Jernkvist (2), Therése Andersson Rudhe (1), Thomas Nolte (1), Thommy Åkerberg (9), Tom Sandström (1), Tomas Hidman (14), Tommy Lennartsson (1), Urban Fredell (1), Wannarat Larsson (1), Ylva Norén (1), Zsombor Károlyi (2), Åke Berg (4).

### Floravårdande insatser

Floraväktare har initierat och medverkat i skötseln av flera av lokalerna genom åtgärder som buskröjning och bekämpning av annan konkurrerande vegetation eller mer generellt genom biotopvårdande åtgärder i omgivningarna, till exempel slåtter. Insatser görs för såväl hotade arter som regionalt skyddsvärda arter. De biotopvårdande åtgärderna sker delvis i samverkan med lokala naturskyddsforeningar och Länsstyrelsen.

### Administration och ekonomi

Samordnare i länets floraväckeri med administratörsbefogenhet och behörighet att verifiera fynd är Bengt Stridh och Bo Eriksson. Bo Eriksson har under året dragit det tunga lasset när det gäller såväl inläggning av data i projektet som verifiering. En nyhet är att Artdatabanken har börjat att automatiskt verifiera fynd på floraväktarlokalerna där det sedan tidigare finns minst ett verifierat fynd, vilket ger en lättnad i verifieringsarbetet för administratörerna.

Föreningen har under året fått ekonomiska bidrag från Svenska Botaniska Föreningen för floraväckeriet (3 900 kr), från länsstyrelsen (20 000 kr) och från Region Västmanland för ett inventeringsläger på Ridön (6 500 kr). Tack vare att föreningen också har ett länsstyrelseuppdrag har ersättningar för utlägg i samband med floraväktarverksamheten kunnat utbetalas enligt önskemål.

### Floraväktarutflykter

En floraväktarutflykt hölls på Ängsö den 22 maj under biologiska mångfaldens dag med fokus på Adam och Eva, med Bengt Stridh som ledare.

### Floraväckeri 2026

Önskemål för rapporteringen i floraväckeriet:

- Det är högst önskvärt att floraväktare själva lägger in sina fynd i projekt "Floraväckeri Sverige" i Artportalen för att avlasta administratörerna och därmed också undvika att det blir dubbla fynd i Artportalen, vilket det blir om observatören lägger in ett privat fynd och administratören kopierar detta fynd i projekt "Floraväckeri Sverige". Det går dock inte helt att undvika eftersom fynd även görs av personer som inte är floraväktare.
- Floraväktare får gärna använda appen för mobiltelefon, där rapporteringen enkelt kan göras i fält och med betydligt mindre risk för misstag vid rapporteringen jämfört med rapportering direkt i Artportalen.

Det förekommer att flera besök rapporteras under ett år på en lokal, vilket gör att antalet av den aktuella arten överskattas vid nationella sammanställningar och även gör det svårare att göra länsammanställning av besökta lokaler. Att det kan finnas flera rapporterade besök på en lokal kan ha flera orsaker:

- Floraväktare har gjort mer än ett besök på en lokal och lagt in en rapport från varje besök. Rekommendationen är att bara lägga in ett besök per lokal under året i floraväckeriet, där man anger det högsta antalet som räknats vid besöken. I kommentarsfältet kan man lägga in information från övriga besök.

- Om man redan har lagt in ett besök i projekt Floraväkteri kan man vid följande besök ändra i det tidigare besöket i stället för att lägga in ett nytt besök.
- Floraväktarsamordnare har ibland lagt in mer än ett fynd på en lokal. Idealet är att ha bara ett fynd per lokal i projekt Floraväkteri, där det högsta antalet som noterats under året anges.
  - Om det är flera besök kan man vid behov ange information från övriga besök i kommentarsfältet om de tillför ny information.
- Två olika floraväktare kan ha besökt en lokal vid olika datum och lagt in varsin floraväktarrapport. Det kan vara befogat om man vid ett senare besök har noterat ett högre antal än vid tidigare besök eller gjort andra iakttagelser som är av betydelse för lokalen.
  - Om det redan finns en floraväktarrapport från året, vilket man kan se i floraväktarappen i mobiltelefonen, och man inte tillför någon ny information, bör man i stället lägga in besöket som ett privat fynd i Artportalen.

Ambitioner under 2026 är att

- Flera floraväktare själva rapporterar i Artportalen. De fem flitigaste rapportörerna svarade för 91% av alla rapporter under 2025, vilket gör att verksamheten är alltför beroende av ett litet antal personer.
- Flera floraväktare använder mobilappen Floraväktare för rapportering. Det skulle minska antalet fel som görs vid rapportering via Artportalens hemsida, där man ibland glömmer att ange projekt "Floraväktare Sverige" eller rapporterar på lokaler som inte är registrerade floraväktarlokalerna. Genom att använda floraväktarappen skulle det också ge floraväktaren en bra överblick över vilka floraväktarlokalerna som finns där man brukar röra sig och vilka lokaler som saknar sentida besök.
- Värva flera aktiva floraväktare.
- Fortsätta att lägga in arkiverade floraväktarlokalerna i projektet "Floraväkteri Sverige".
- Fortsätta att vid behov dela upp stora floraväktarlokalerna i mindre lokaler för att underlätta rapporteringen för floraväktare och för att underlätta utvärdering av trender på stora lokaler med olika dellokaler.
- Fortsätta att verifiera första fynd på floraväktarlokalerna, så att tillkommande fynd kan verifieras automatiskt av Artdatabanken.

### Nationella fokusarter 2026

Under 2026 har det nationella floraväkteriet utsett honungsblomster (VU) och knottblomster (VU) som fokusarter, för vilka rapporter till Artportalen önskas.

Honungsblomster saknas i länet. Knottblomster har fyra floraväktarlokalerna registrerade med senaste fynd 2021 (2 plantor), 2018 (2 plantor), 1992 och 1987. Samtliga lokaler för knottblomster bör besökas under 2026.

## Bilaga

Tabell 9 Antal fynd per kommun för rapporterade taxa i floraväxeriet i Västmanlands län 2025. \* Underarten fältgentiana rödlistad som EN, medan varieteterna sen och tidig fältgentiana inte är utvärderade.

Svenskt namn	Rödlista	ARB	Fag	Hal	Kun	Köp	Nor	Sal	Ski	Sur	Väs	Σ
Brandnäva	EN	0	0	0	0	0	0	0	0	3	0	3
Kärnäva	EN	0	0	0	0	1	0	0	0	0	0	1
Mosippa	EN	0	0	0	0	0	0	18	4	4	0	26
Ryl	EN	0	3	0	0	1	1	4	0	2	0	11
Sen fältgentiana	*	0	1	0	0	1	2	0	1	4	0	9
Tidig fältgentiana	*	0	0	0	0	0	1	1	0	0	0	2
Hjärtstilla	VU	0	0	0	0	0	0	0	0	0	3	3
Hällebräcka	VU	0	0	0	0	0	0	2	0	0	0	2
Knärot	VU	2	5	1	20	5	2	15	16	43	4	113
Knölvial	VU	0	0	0	3	0	0	0	0	0	1	4
Lungrot	VU	0	0	0	0	1	0	0	0	0	1	2
Mellanlumner	VU	0	0	0	0	0	0	4	0	0	0	4
Slättergubbe	VU	0	0	0	0	0	0	0	0	2	0	2
Toppjungfrulin	VU	0	0	0	0	0	2	0	0	0	0	2
Vanlig backsippa	VU	0	0	0	0	3	0	0	0	0	18	21
Åkerrättika	VU	0	0	0	0	0	0	0	1	0	0	1
Backklöver	NT	0	0	0	0	0	0	0	0	1	8	9
Backstarr	NT	0	0	0	0	0	0	2	1	1	0	4
Backtimjan	NT	0	0	0	0	1	0	2	1	2	17	23
Bolmört	NT	0	0	0	0	0	0	0	0	0	1	1
Brunklöver	NT	0	2	0	0	0	3	2	1	0	0	8
Bågsäv	NT	1	0	0	0	0	0	1	0	0	0	2
Desmeknopp	NT	0	0	0	0	0	0	0	0	0	16	16
Etternässla	NT	0	0	0	0	0	0	0	0	0	1	1
Flentimotej	NT	0	0	0	0	0	0	0	0	0	24	24
Gullklöver	NT	7	0	0	2	3	0	1	0	0	10	23
Klasefibbla	NT	0	0	0	0	0	1	0	2	0	0	3
Klofibbla	NT	0	0	0	0	1	0	0	1	0	6	8
Korskovall	NT	0	0	0	0	0	0	0	0	0	8	8
Krusfrö	NT	0	0	0	0	1	0	0	0	6	0	7
Ljus solvända	NT	0	0	0	0	0	0	0	0	0	3	3
Månlösbräken	NT	0	0	0	0	1	0	0	0	3	1	5
Pilblad	NT	0	0	0	0	1	5	2	0	0	5	13
Riddarsporre	NT	0	0	0	0	0	0	0	0	0	2	2
Rödlånke	NT	1	0	0	0	0	0	1	0	0	0	2
Skogsklocka	NT	0	3	0	0	3	0	1	9	1	0	17
Slätterfibbla	NT	0	0	0	0	0	0	1	1	3	1	6
Småsnärjmåra	NT	0	0	0	0	0	0	0	0	0	2	2
Strandlumner	NT	0	0	0	0	2	0	0	1	0	3	6
Sumpviol	NT	0	0	0	0	0	0	2	0	0	0	2
Svedjenäva	NT	0	0	0	0	0	0	0	0	2	0	2
Svinrot	NT	3	0	1	3	27	0	7	12	10	10	73
Vanlig backsmörblomma	NT	0	0	0	0	0	0	0	0	0	2	2
Backsmörblomma		0	0	0	0	0	0	1	0	0	1	2
Vanlig sandviol	NT	0	0	0	0	0	0	1	0	0	0	1
Vippärt	NT	0	0	0	0	0	0	0	0	4	0	4
Vårstarr	NT	0	0	0	0	1	0	0	0	0	3	4

Svenskt namn	Rödlista	Arb	Fag	Hal	Kun	Köp	Nor	Sal	Ski	Sur	Väs	Σ
Åkerkulla	NT	0	0	0	0	0	0	0	0	0	1	1
Åkerrödtoppa	NT	0	0	0	0	2	0	0	0	0	0	2
Ängsnattviol	NT	0	1	0	0	0	0	0	0	0	0	1
Ängsskära	NT	0	0	0	0	0	0	0	0	4	3	7
Adam och Eva		0	0	0	0	0	0	0	0	0	8	8
Blodnycklar		0	0	0	0	0	2	0	0	0	0	2
Brudsporre		0	1	0	0	0	1	1	1	0	0	4
Dvärgnäckros		0	0	0	0	0	0	5	0	0	0	5
Granbräken		0	0	0	0	0	0	1	0	0	0	1
Kambräken		0	0	0	0	0	0	0	0	1	0	1
Knutnarv		0	0	0	0	0	0	2	0	0	0	2
Krissla		0	0	0	0	0	0	2	0	0	0	2
Mossnycklar		0	0	0	0	1	0	0	1	1	0	3
Mästerrot		0	0	0	0	0	0	0	0	0	1	1
Natt och dag		1	0	0	0	1	0	4	0	0	5	11
Nästrot		0	0	0	0	0	0	0	0	0	1	1
Purpurknipprot		0	0	0	0	0	0	1	1	0	0	2
Skogsbräsma		0	0	0	0	0	0	0	0	0	1	1
Skogsknipprot		0	0	0	0	0	1	4	0	0	0	5
Skogsnycklar		0	1	0	0	0	0	0	1	0	0	2
Slokunneört		0	0	0	0	0	0	0	0	0	6	6
Sårläka		0	0	0	0	0	0	0	3	0	14	17
Trådfräken		0	0	0	0	0	0	1	0	0	0	1
Ängsgentiana		0	0	0	0	0	0	3	0	0	0	3
Ängsvårtök		0	0	0	0	0	0	0	0	0	1	1