



Miljökvalitetsmålen 2016

– Årlig uppföljning av miljökvalitetsmålen



Rapportnamn: Miljökvalitetsmålen 2016 – Årlig uppföljning av miljökvalitetsmålen

Text: Sammanfattning Anna-Karin Bilén och Jenny Hertzman
Begränsad klimatpåverkan Cecilia Näslund
Frisk luft Ann-Sofie Fröberg
Bara naturlig försurning Roger Johansson
Giftfri miljö Fredrik Andreasson
Skyddande ozonskikt Anna Antonsson
Säker strålmiljö Georg Marcusson
Ingen övergödning Gunnar Milvert
Levande sjöar och vattendrag Therese Stenholm Asp
Grundvatten av god kvalitet Maria Larsson
Hav i balans samt levande kust och skärgård Ulf Lindahl
Myllrande våtmarker Åke Widgren
Levande skogar Bengt Nilsson, Skogsstyrelsen
Ett rikt odlingslandskap Maria Strand
God bebyggd miljö Yvonne Egnér
Ett rikt växt- och djurliv Annika Lydänge

Layout: Anna-Karin Bilén

Foto: Robert Ekholm

Illustrationer: Tobias Flygar

Diarienummer: 501-2630-16

ISSN: 1651-8527

Utgivare: Länsstyrelsen i Blekinge län, 371 86 KARLSKRONA

Hemsida: www.lansstyrelsen.se/blekinge

Utgåva: Endast publicerad digitalt. Rapporten kan laddas ned på hemsidan.

Innehållsförteckning

Inledning.....	4
Sammanfattning	5
Når vi miljö kvalitetsmålen i Blekinge?	6
Begränsad klimatpåverkan	8
Frisk luft	10
Bara naturlig försurning.....	12
Giftfri miljö	14
Skyddande ozonskikt	16
Säker strålmiljö	18
Ingen övergödning	20
Levande sjöar och vattendrag	22
Grundvatten av god kvalitet.....	25
Hav i balans samt levande kust och skärgård	27
Myllrande våtmarker	30
Levande skogar	32
Ett rikt odlingslandskap.....	34
God bebyggd miljö.....	36
Ett rikt växt- och djurliv	39

Inledning

Det övergripande målet för svensk miljöpolitik är att vi år 2020 ska lämna över ett samhälle där de stora miljöproblemen i Sverige är lösta. Det sammanfattas i ett generationsmål som beskriver vad vi ska skydda och vilken omställning av samhället som behöver ske. Generationsmålet och de 16 miljö kvalitetsmålen har beslutats av riksdagen och är ett löfte till framtida generationer om frisk luft, hälsosamma livsmiljöer och rika naturupplevelser. Att nå de svenska miljömålen får dessutom inte leda till ökade miljö- och hälsoproblem i andra länder.

SVERIGES MILJÖMÅL

Generationsmålet

"Det övergripande målet för miljöpolitiken är att till nästa generation lämna över ett samhälle där de stora miljöproblemen är lösta, utan att orsaka ökade miljö- och hälsoproblem utanför Sveriges gränser."

Det övergripande generationsmålet anger riktningen för samhälls- och miljöpolitiken som en generation för att miljö kvalitetsmålen ska nås. Generationsmålet är vägledande för miljöarbetet på alla nivåer i samhället. Uppföljning av generationsmålet sker på nationell nivå.

Uppföljning av generationsmålet sker på nationell nivå att lösa de svenska miljöproblemen inte ska ske på bekostnad av att vi exporterar miljö- och hälsoproblem till andra länder.

Miljö kvalitetsmål
Miljö kvalitetsmålen beskriver det tillstånd i den svenska miljön som miljöarbetet ska leda till. För varje mål finns ett antal preciseringsåtgärder, som förtydligar vilket miljö tillstånd som ska uppnås för att miljökvalitetsmålen ska nås. Detta anger det tillstånd i den svenska miljön som miljöarbetet ska leda till.

Etappmål

För att underlätta möjligheterna att nå generationsmålet identifieras ett antal etappmål som ska uppnås inom kortare tidsperioder. Etappmålen identifierar de åtgärder som ska vidtas för att nå miljökvalitetsmålen. Detta är ett viktigt steg i arbetet för att nå miljökvalitetsmålen. Uppföljning av etappmålen sker i samarbete mellan olika aktörer i samhället. För mer information om miljökvalitetsmålen och etappmålen se www.miljomal.se.

Länsstyrelsen har en övergripande och samordnande roll i det regionala arbetet med att nå miljö kvalitetsmålen. Detta innebär bland annat att ge vägledning och inspirera lokala och regionala aktörer som näringsliv, kommuner, kommunförbund, Region Blekinge, Landstinget Blekinge med flera. I Länsstyrelsens ansvar ingår också att följa upp arbetet med miljömålen i länet. Skogsstyrelsen ansvarar för uppföljningen av miljömålet Levande skogar.

Miljömål i Blekinge

Som miljömål för Blekinge län gäller de nationella miljö kvalitetsmålen med tillhörande preciseringar och etappmål.

Regelbundna utvärderingar ger viktig information om läget för Sveriges miljö och anger vilka åtgärder och prioriteringar som krävs för att miljö tillståndet ska förbättras. I en årlig uppföljning av miljö kvalitetsmålen bedöms om beslutade styrmedel och de åtgärder som görs är tillräckliga för att nå den goda miljö som målen beskriver. Den visar om det finns behov av att ändra på befintliga styrmedel eller införa nya styrmedel och åtgärder. Bedömningen genomförs både regionalt och nationellt, och sammanfattas i betyget JA, NÄRA eller NEJ. I denna rapport redovisas Blekinges miljö måluppföljning år 2016. Uppföljningen finns även tillgänglig på www.miljomal.se.

Miljö måluppföljningen visar på att miljöarbetet varit framgångsrikt inom många områden. Trots detta är nuvarande åtgärder inte tillräckliga för att nå miljömålen, vare sig nationellt eller regionalt. För att det ska vara möjligt att nå ett hållbart samhälle krävs fokus, engagemang och samverkan mellan olika aktörer i samhället. I det regionala åtgärdsprogrammet för miljömålen lyfter vi åtgärder som behöver genomföras i vårt län för att generationsmålet och miljö kvalitetsmålen ska uppnås. Mer information om miljöarbetet i Blekinge finns på [Länsstyrelsens webbplats](http://Lansstyrelsens webbplats).

LÄS MER:

- Hur den svenska miljön mår och hur arbetet för att nå miljömålen går kan följas på: www.miljomal.se www.sverigemiljomal.se.
- En film om Sveriges miljömål finns på: youtube.com/naturvardverket.

SAMMANFATTNING

I Blekinge bedöms inte något miljö kvalitetsmål vara möjligt att nå till år 2020. För att kunna lämna över ett hållbart samhälle till nästa generation krävs förebyggande arbete, ef . Ambitionerna måste öka och miljöfrågorna prioriteras högre på den politiska agendan.

De mål som rör biologisk mångfald och bevarande av kulturmiljö följer en neutral eller negativ trend. I odlingslandskapet leder färre lantbrukare och brist på betesdjur till igenväxning av hagmarker. Livsmiljöer försvinner och

främst möte insekter.

För att god ekologisk status ska uppnås i vattendragen behövs ny vattenlagstiftning och mer resurser för tillsyn. I Blekinges kustvatten är övergödning ett stort miljöproblem och det krävs kraftfulla åtgärder för att minska näringsläckaget. Arbetet med vattenförsörjningsplaner behöver fortsätta för att trygga framtida dricksvattenförsörjning. De senaste årens fynd av PFAS i dricksvatten visar på vikten av att skydda vattentäkter, genomföra riskbedömningar och undersöka förekomst av föroreningar.

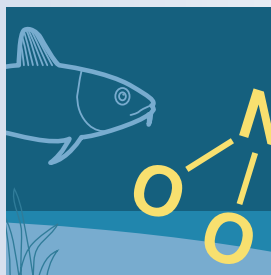
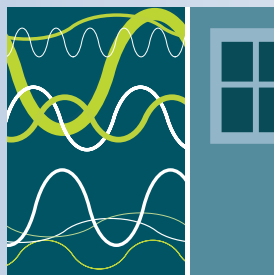
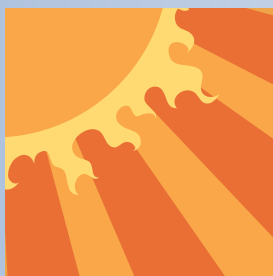
Obalans mellan den tätbefolkade kusten och den glesbyggda landsbygden är en utmaning i länet. Byggandet vid kusten ställer krav på en hänsynsfull bebyggelseutveckling som tydligt beaktar miljö kvalitetsmålen.

Internationella överenskommelser om kemikalier och minskade utsläpp till luft och vatten är nödvändigt för att uppnå uppsatta mål. Dessutom behövs en omställning till ett samhälle som baseras på förnybar energi. För att skapa en hållbar framtid måste vi förändra vår livsstil och vår attityd till konsumtion. Lokala och regionala åtgärder såsom arbete för en giftfri förskola och minskade utsläpp av mikroplaster är steg i rätt riktning.

Minskad biologisk mångfald påverkar tillsammans med klimatförändringar, övergödning och miljögifter många av de ekosystemtjänster som vi är beroende av för mänsklig välfärd och en hållbar samhällsutveckling. Det pågår insatser som förbättrar tillståndet i miljön, men det går för långsamt. Det krävs mer resurser och modiga politiska beslut för att möjliggöra en hållbar framtid, den framtid som vi är skyldiga våra barn!



Sveriges miljö kvalitetsmål



Begränsad klimatpåverkan

Halten av växthusgaser i atmosfären ska i enlighet med FN:s ramkonvention för klimatförändringar stabiliseras på en nivå som innebär att människans påverkan på klimatsystemet inte blir farlig. Målet ska uppnås på ett sådant sätt och i en sådan takt att den biologiska mångfalden bevaras, livsmedelsproduktionen säkerställs och andra mål för hållbar utveckling inte äventyras. Sverige har tillsammans med andra länder ett ansvar för att det globala målet kan uppnås.

Frisk luft

Luften ska vara så ren att människors hälsa samt djur, växter och kulturvärden inte skadas.

Bara naturlig försurning

De försurande effekterna av nedfall och markanvändning ska underskrida gränsen för vad mark och vatten tål. Nedfallet av försurande ämnen ska inte heller öka korrosionshastigheten i markförlagda tekniska material, vattenledningssystem, arkeologiska föremål och hållristningar.

Giffri miljö

Förekomsten av ämnen i miljön som har skapats i eller utvunnits av samhället ska inte hota människors hälsa eller den biologiska mångfalden. Halterna av naturfrämmande ämnen är nära noll och deras påverkan på människors hälsa och ekosystemen är försumbar. Halterna av naturligt förekommande ämnen är nära bakgrunds nivåerna.

Skyddande ozonskikt

Ozonskiktet ska utvecklas så att det långsiktigt ger skydd mot skadlig UV-strålning.

Säker strålmiljö

Människors hälsa och den biologiska mångfalden ska skyddas mot skadliga effekter av strålning.

Ingen övergödning

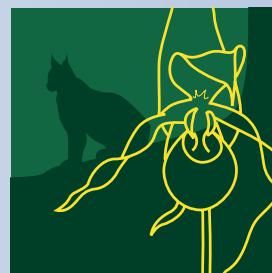
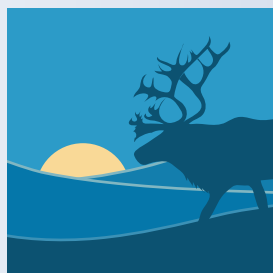
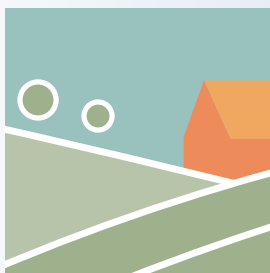
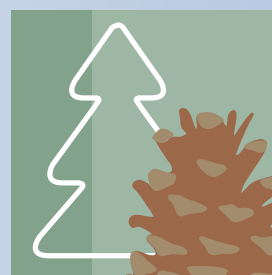
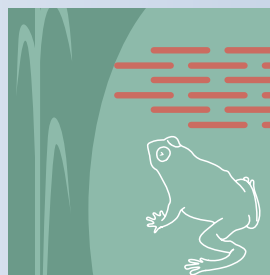
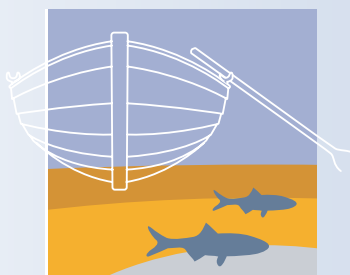
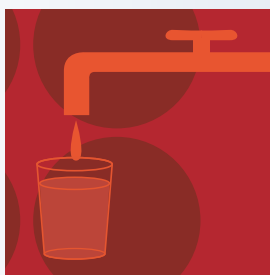
Halterna av gödande ämnen i mark och vatten ska inte ha någon negativ inverkan på människors hälsa, förutsättningar för biologisk mångfald eller möjligheterna till allsidig användning av mark och vatten.

Levande sjöar och vattendrag

Sjöar och vattendrag ska vara ekologiskt hållbara och deras variationsrika livsmiljöer ska bevaras. Naturlig produktionsförmåga, biologisk mångfald, kulturmiljövärden samt landskapets ekologiska och vattenhushållande funktion ska bevaras, samtidigt som förutsättningar för friluftsliv värnas. Inriktningen är att miljö kvalitetsmålet ska nås inom en generation.

Grundvatten av god kvalitet

Grundvattnet ska ge en säker och hållbar dricksvattenförsörjning samt bidra till en god livsmiljö för växter och djur i sjöar och vattendrag.



Hav i balans samt levande kust och skärgård

Västerhavet och Östersjön ska ha en långsiktigt hållbar produktionsförmåga och den biologiska mångfalden ska bevaras. Kust och skärgård ska ha en hög grad av biologisk mångfald, upplevelsevärden samt natur- och kulturvärden. Näringar, rekreation och annat nyttjande av hav, kust och skärgård ska bedrivas så att en hållbar utveckling främjas. Särskilt värdefulla områden ska skyddas mot ingrepp och andra störningar.

Myllrande våtmarker

Våtmarkernas ekologiska och vattenhushållande funktion i landskapet ska bibehållas och värdefulla våtmarker bevaras för framtiden.

Levande skogar

Skogens och skogsmarkens värde för biologisk produktion ska skyddas samtidigt som den biologiska mångfalden bevaras samt kulturmiljövärden och sociala värden värnas.

Ett rikt odlingslandskap

Odlingslandskapets och jordbruksmarkens värde för biologisk produktion och livsmedelsproduktion ska skyddas samtidigt som den biologiska mångfalden och kulturmiljövärdena bevaras och stärks.

Storslagen fjällmiljö

(Miljökvalitetsmålet är inte aktuellt för Blekinge)

Fjällen ska ha en hög grad av ursprunglighet vad gäller biologisk mångfald, upplevelsevärden samt natur- och kulturvärden. Verksamheter i fjällen ska bedrivas med hänsyn till dessa värden och så att en hållbar utveckling främjas. Särskilt värdefulla områden ska skyddas mot ingrepp och andra störningar.

God bebyggd miljö





Städer, tätorter och annan bebyggd miljö ska utgöra en god och hälsosam livsmiljö samt medverka till en god regional och global miljö. Natur- och kulturvärden ska tas till vara och utvecklas. Byggnader och anläggningar ska lokaliseras och utformas på ett miljöanpassat sätt och så att en långsiktigt god hushållning med mark, vatten och andra resurser främjas.

Ett rikt växt- och djurliv

Den biologiska mångfalden ska bevaras och nyttjas på ett hållbart sätt, för nuvarande och framtida generationer. Arternas livsmiljöer och ekosystemen samt deras funktioner och processer ska värnas. Arter ska kunna fortleva i långsiktigt livskraftiga bestånd med tillräcklig genetisk variation. Människor ska ha tillgång till en god natur- och kulturmiljö med rik biologisk mångfald, som grund för hälsa, livskvalitet och välfärd.

När vi miljökvalitetsmålen?

Miljömål	Regional bedömning		Nationell bedömning
Begränsad klimatpåverkan	Ingen bedömning på regional nivå.	Utsläppen av klimatpåverkande gaser minskar långsamt i Blekinge. De största utsläppen kommer från transportsektorn. För att kunna nå målet behövs kraftfulla åtgärder för omställning till ett samhälle som baseras på förnybar energi där den totala energianvändningen minimerats.	Nej 
Frisk luft	Nej 	Luftkvaliteten har förbättrats de senaste 20 åren men orsakar ändå skador på växter, kulturföremål och människors hälsa. För att nå målet behöver utsläppen minska från vägtrafik, sjöfart, energiproduktion, industri samt hushållens vedeldning och användning av lösningsmedel.	Nej 
Bara naturlig försurning	Nej 	Försurningssituationen i Blekinge har förbättrats men mark och vatten är fortfarande försurade. Nedfallet av försurande ämnen är stort. Även om nedfallet fortsätter att minska kommer marken vara försurad under lång tid och återhämtningen gå mycket långsamt.	Nej 
Giftfri miljö	Nej 	Problemen med miljögifter blir alltmer tydliga och viljan att minska deras skadliga verkningar ökar. De åtgärder som vidtas för att begränsa användning och utsläpp av farliga ämnen, samt minska människors exponering för dessa, är alltför begränsade för att göra någon större skillnad inom snar framtid.	Nej 
Skyddande ozonskikt	Ingen bedömning på regional nivå.	Effektiv lagstiftning har minskat utsläppen av ozonnedbrytande ämnen markant i Sverige och ozonskiktet förväntas börja återhämta sig år 2020. Regionalt måste arbetet med att omhänderta ozonnedbrytande ämnen i isoleringsmaterial och gamla kylmöbler, samt minskning av lustgasutsläpp, fortgå.	Ja 
Säker strålmiljö	Ingen bedömning på regional nivå.	Antalet hudcancerfall orsakade av UV-strålning fortsätter att öka. En av de viktigaste åtgärderna för att nå miljökvalitetsmålet är att förändra människors livsstil och attityd kring utseende kopplat till solning. Hänsyn till UV-strålning bör även tas vid kommunernas fysiska planering.	Nära 
Ingen övergödning	Nej 	Övergödning är ett stort problem i Blekinges kustvatten men inte lika stort för inlandsvattnet. I havsmiljön orsakar övergödning bland annat algblomning, grumligt vatten, minskade tångbälten och förändrad artsammansättning. Det finns inga resultat som visar på förbättring.	Nej 
Levande sjöar och vattendrag	Nej 	Vattendragen i Blekinge uppnår inte god ekologisk status. Natur- och friluftsvärden liksom ekosystemtjänster i sjöar och vattendrag hotas av dammar, exploatering och brist på kantzoner. Stora insatser, ny vattenlagstiftning och mer resurser behövs för tillsyn, restaurering och skydd av sötvatten.	Nej 

Miljömål	Regional bedömning	Nationell bedömning
Grundvatten av god kvalitet	Nej 	Nej 
	I större grundvattentäkter är det vanligt med förekomst av bekämpningsmedelsrester. För enskilda brunnar är kvalitetsproblem vanligt. Kunskapen om grundvatten och påverkansrisker måste öka och arbetet med vattenskyddsområden måste fortsatt prioriteras.	
Hav i balans samt levande kust och skärgård	Nej 	Nej 
	Övergödning, miljögifter, och exploatering påverkar det marina ekosystemet, ofta på ett storskaligt och gränsöverskridande sätt. Flera allvarliga störningar är svåra att koppla till någon speciell mänsklig påverkan.	
Myllrande våtmarker	Nej 	Nej 
	Arbetet med skydd fortgår men anläggandet av nya våtmarker går långsamt. Begränsade resurser försämrar möjligheten att målet ska uppnås i tid. Uppföljning av eventuella exploateringar och av våtmakernas generella bevarandestatus är bristfällig.	
Levande skogar	Nej 	Nej 
	Tillgången på värdefulla skogsmiljöer är inte säkrad i länet. Kvaliteten på miljöhänsynen behöver bli bättre samtidigt som ökade bevarandeinsatser krävs. Högbonitets- och avenbokskogar är viktiga att satsa på vid sidan av gamla ek- och bokskogar. Formella skyddsåtgärder krävs särskilt i östra Blekinge.	
Ett rikt odlingslandskap	Nej 	Nej 
	De viktigaste faktorerna för ett rikt odlingslandskap är aktiva lantbrukare och betande djur. I dag växer betesmarker igen och brukandet av åkrar upphör vilket minskar småbiotoperna, det öppna landskapet och den biologiska mångfalden.	
God bebyggd miljö	Nej 	Nej 
	Städer och tätorter vid södra kusten växer medan allt ifrån mindre orter, framför allt i den norra delen av länet. Expansionen medför ökade anspråk	
Ett rikt växt- och djurliv	Nej 	Nej 
	Den biologiska mångfalden hotas främst av exploatering, igenväxning, ett rationellt jord- och skogsbruk samt fragmentering och isolering av områden med hög biologisk mångfald. Utvecklingen i Blekinge bedöms som negativ och stora insatser behövs för att bevara arter och restaurera livsmiljöer.	

Teckenförklaring

Ja

JA: Miljökvalitetsmålet är uppnått eller kommer att kunna nås med i dag beslutade styrmedel och med åtgärder genomförda före 2020.

Nära

NÄRA: Miljökvalitetsmålet är delvis uppnått eller kommer delvis att kunna nås.

Nej

NEJ: Miljökvalitetsmålet är inte uppnått och kommer inte att kunna nås med i dag beslutade styrmedel och åtgärder.



POSITIV: Utvecklingen i miljön är positiv.



NEUTRAL: Det går inte att se en tydlig riktning för utvecklingen i miljön.



NEGATIV: Utvecklingen i miljön är negativ.



OKLAR: Tillräckliga underlag för bedömning av utvecklingen i miljön saknas.

Begränsad klimatpåverkan

Utsläppen av klimatpåverkande gaser minskar långsamt i Blekinge. De största utsläppen kommer från transportsektorn. För att kunna nå målet behövs kraftfulla åtgärder för omställning till ett samhälle som baseras på förnybar energi där den totala energianvändningen minimerats.



Resultat

Utsläppen i Blekinge minskar långsamt

År 2014 var de totala utsläppen av klimatpåverkande gaser i Blekinge cirka 7 procent lägre än 2013 [1]. Utsläppen för 2014 motsvarar 4,0 ton per invånare. Blekinges mål för år 2020 är högst 3,5 ton per invånare. Från 2013 till 2014 sjönk den totala energianvändningen i länet med några enstaka procent [2].

De största utsläppen i Blekinge kommer från transportsektorn där personbilarna står för huvuddelen. År 2014 låg transporternas utsläpp kvar på samma höga nivå som föregående år.

Under perioden 1990 - 2014 har utsläppen i Blekinge minskat med 38 procent. Om man även räknar med utsläpp utomlands till följd av svensk konsumtion har de totala utsläppen istället ökat sedan 1990 [3]. För att nå målet inom minskad klimatpåverkan krävs att energianvändningen minimeras och att fossila energikällor ersätts med förnybara. I Blekinge står förnybar energi för cirka 60 procent av den totala energianvändningen. Vindkraften har stor potential inom förnybar energi. Under 2015 ökade tyvärr inte antalet vindkraftverk i Blekinge. Mängden vindproducerad el uppgick till cirka 183 GWh [4].

Åtgärder på regional nivå

Många av åtgärds-exemplen som listas nedan involverar samhällsaktörer från både regional och lokal nivå, samt näringslivet.

Klimatsamverkan Blekinge har under 2016 särskilt arbetat för utbyggnad av ladd- och tankställen för förnybara bränslen. Länsstyrelsen, Region Blekinge och Energikontor Sydost driver och medverkar i samarbetsprojekt inom många områden, bland annat Energieffektivisering hos företag; Utbyggnad av solenergi; Utveckla förnybar energi i samhällsplaneringen; Samordna transporter för olika företag. Blekingetrafiken har gjort flera satsningar för att öka andelen resor med kollektivtrafik, med nya linjestreckningar och informationskampanj.

Åtgärder på kommunal nivå

Blekinges alla kommuner och landstinget medverkar i miljöbilsprojektet Greencharge II [5]. Aktörerna samarbetar också kring utbyggnad av laddplatser för elfordon: 98 laddplatser sätts upp i länet under 2016-2018 (statsbidrag från Klimatklivet). I ett projekt med implementering av gemensam kommunal samordnad varudistribution deltar Karlshamns och Sölvesborgs kommuner tillsammans med Skåne-kommunen Bromölla [6].

Åtgärder inom näringslivet

En lokal elleverantör installerade under 2016 en stor solcellsanläggning, vid tidpunkten Sveriges tredje största. En massafabrik inledde under året en omfattande investering för energieffektivisering i tillverkningsprocessen. Flera företag har fått statligt stöd genom Klimatklivet för olika investeringar; Omställning från eldnad med fossil olja till biobränsle; Etablering av biogasmack i två kommuner: Ronneby och Karlskrona.

Övriga åtgärder

Intresset för installation av solceller är stort hos både privatpersoner och företag.

Analys

På nationell nivå görs bedömningen att målet inte kommer att nås. Det sker ingen bedömning av miljö kvalitetsmålet på regional nivå.

Temperaturen på jordklotet har stigit i takt med att växthusgaserna i atmosfären har ökat. En stor del av dagens utsläpp av växthusgaser kan påverka jordens klimat hundratals år framåt i tiden. Genom det internationella Parisavtalet 2015 har världens ledare satt upp ett ambitiöst mål för att motverka den globala uppvärmningen [7]. Målet är att utsläppen ska minskas så att den globala temperaturhöjningen hålls långt under 2 grader, med ambitionen att den ska stanna vid 1,5 grader. De olika länderna ska själva presentera vilka åtgärder de ska genomföra för att bidra i arbetet, med regelbunden uppföljning och redovisning. Sveriges regering har deklarerat att Sverige ska vara ett föregångsland och bli ett av de första fossilfria välfärdsländerna i världen. Sverige arbetar sedan flera år för att uppnå visionen att år 2050 ska landet inte längre bidra till ökad halt av växthusgas i atmosfären. Miljömålsberedningens förslag 2016 är att tidigarelägga målet till 2045 [8].

Regionala förutsättningar för måluppfyllelse

Blekinges klimat- och energistrategi utgör ett bra stöd för olika samhällsaktörer att genomföra åtgärder för minskad energianvändning och övergång till förnybar energi. Forumet Klimatsamverkan Blekinge [9] fungerar som en plattform för att stärka klimatarbetet i länet. I styrgruppen finns representanter från både offentlig och privat verksamhet. En stor del av arbetet bedrivs av en grupp tjänstemän med Blekinges samtliga kommuner, energikontor, landsting, regionförbund, länsstyrelse och ett företagsnätverk (Netport Energikluster) representerade.

I Blekinge står förnybar energi för drygt 60 procent av den totala energianvändningen, en relativt hög andel om man jämför med andra län. Trots det finns mycket stor potential för ökad produktion av förnybar energi. Blekinges geografiska läge och naturförhållanden ger mycket goda förutsättningar för produktion av sol-el, bioenergi

och vindkraft. Till havs finns omfattande planer på vindkraftsutbyggnad genom vindkraftsparken Taggen där tillstånd finns, och vindkraftsparken Blekinge Offshore [10] som väntar på besked om tillstånd från regeringen. På land planeras viss utbyggnad av vindkraft främst i skogsbygden. Vindkraften utvecklades kraftigt i Blekinge under början av 2000-talet men utvecklingen har avmattats de senaste åren. Om alla planerade verk i Blekinge byggs, inklusive projektet Blekinge Offshore, kommer den sammanlagda energiproduktionen från vindkraft att bli betydligt större än Blekinges totala energianvändning.

Prioriterade insatser framöver

I arbetet för att begränsa klimatpåverkan krävs ökade insatser inom samtliga fokusområden i den regionala Klimat- och energistrategin. Åtgärdsprogrammet revideras under 2016 och ett nytt åtgärdsprogram för 2017-2020 utarbetas. Under 2017 prioriterar Länsstyrelsen särskilt fortsatta insatser inom transportsektorn.

Indikatorer som följer upp målet

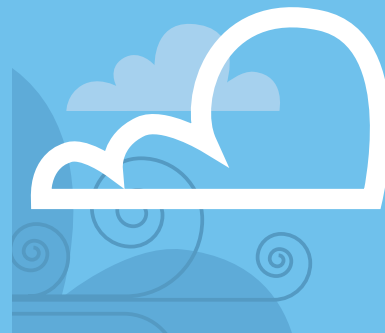
- » [Energianvändning](#)
- » [Klimatpåverkande utsläpp](#)
- » [Körsträcka med bil](#)
- » [Vindkraftsel](#)

Referenser

1. Indikatorn [Klimatpåverkande utsläpp](#), Miljömålsportalen.
2. Indikatorn [Energianvändning](#), Miljömålsportalen.
3. [Utsläpp av växthusgaser från svensk konsumtion](#), Naturvårdsverkets webbplats.
4. Indikatorn [Vindkraftsel](#), Miljömålsportalen
5. Projekt [GreenCharge 2](#)
6. [KoSaVa -Implementera samlästning](#), Genomför gemensam KOMmunal SAMordnad VARudistribution i Blekingekommuner, Energikontor Sydosts webbplats.
7. [Klimatavtalet från Paris](#), Regeringens webbplats.
8. [En klimat- och luftvårdsstrategi för Sverige](#), SOU 2016:47.
9. Information om [Klimatsamverkan Blekinge](#), Länsstyrelsen i Blekinges webbplats.
10. Information om vindkraftsprojektet [Blekinge Offshore](#).

Frisk luft

Luftkvaliteten har förbättrats de senaste 20 åren men orsakar ändå skador på växter, kulturföremål och människors hälsa. För att nå målet behöver utsläppen minska från vägtrafik, sjöfart, energiproduktion, industri samt hushållens vedeldning och användning av lösningsmedel.



Resultat

Luftkvaliteten har förbättrats de senaste 20 åren men orsakar ändå skador på växter, kulturföremål och människors hälsa. Luftföroreningar orsakar bland annat hjärt- och kärlsjukdomar och försämrad lungfunktion hos människor. Enligt beräkningar förkortar luftföroreningar livet i genomsnitt med tio månader för stadsbor och sju månader för landsbygdsbefolkning i Blekinge [1]. Föroreningarna har även stor påverkan på klimatet och bidrar till försurning och övergödning. Åtgärder för att minska utsläppen ökar därför även möjligheten att nå andra miljökvalitetsmål.

Det är svårt att bedöma föroreningssituationen eftersom endast mätningar av några få ämnen genomförts i Blekinge det senaste året. Samordnade tätortsmätningar av partiklar, VOC och NO₂ genomförs under 2016-2017.

Bensen

Bensen hör till gruppen lättflyktiga organiska ämnen (VOC). Biltrafik är den största utsläppskällan men även vedeldning kan vara av betydelse. De senaste gjorda mätningarna tyder på att halterna håller sig i nivå med miljökvalitetsmålet [2].

Benso(a)pyren

Vedeldning är den största källan till utsläpp av benso(a)pyren. Samordnade mätningar år 2012/13 visade att miljökvalitetsmålet för benso(a)pyren överskreds något [2].

Partiklar

Partiklar uppstår vid all typ av förbränning men bildas också vid slitage av vägbanan. Medelvärde år 2014 för partiklar PM_{2,5} ligger strax över miljökvalitetsmålet gränsvärde. Utsläppen har legat relativt konstant sedan 2011 [3].

Marknära ozon

Ozon släpps inte ut direkt utan bildas av andra föroreningar under inverkan av solljus, det förekommer även naturligt. Uppmätta halter 2015 underskrider miljökvalitetsnormen för ozon i luft som avser skydd för växtlighet [4]. I hela landet finns en antydning till nedåtgående trend för antalet dygn som överskrider miljökvalitetsnormen för marknära ozon [5].

Åtgärder på regional nivå

År 2014 övergick kollektivtrafiken i Blekinge till att i huvudsak drivas med förnybara bränslen. Blekingetrafiken har gjort flera satsningar för att öka andelen resor med kollektivtrafik, med nya linjesträckningar och informationskampanj. Flera åtgärder som syftar till att minska klimatpåverkan bidrar även till en bättre luftkvalitet, ytterligare information om åtgärder finns att läsa under miljökvalitetsmålet Begränsad klimatpåverkan.

Åtgärder på kommunal nivå

Kommunerna i länet arbetar aktivt med att minska utsläppen från transporter, bland annat genom information till allmänheten, genom att öka andelen elfordon och utveckla länsövergripande laddinfrastruktur. Laddplatser för elbilar finns i alla kommuner och fler kommer att installeras. Biogasmackar är under etablering i två kommuner.

För att minska antalet korta bilresor är det viktigt att arbeta aktivt med att förbättra tillgång och underhåll av cykelvägar. De flesta kommuner jobbar med främjande av cykling, till exempel genom kampanjer.

Insatser har gjorts inom energirådgivning och i en kommun lämnas information om miljö och energi i samband med brandskyddsinspektioner.

Analys och bedömning



Liksom tidigare år bedöms det inte möjligt att nå miljö kvalitetsmålet till 2020. Få luftmätningar har genomförts i Blekinge på

senare år vilket gör bedömningen av tillståndet i miljön osäker. På lång sikt kan man dock se att luftkvaliteten har förbättrats.

Blekinge har på grund av sitt läge stor intransport av luftföroreningar från andra länder och internationell sjöfart. För att miljömålet ska vara möjligt att nå krävs beslut och genomförande av åtgärder på internationell nivå såsom ett uppdaterat takdirektiv, ikraftträdande av Göteborgsprotokollet och internationellt samarbete för att minska utsläppen från sjöfarten. Utsläpp från sjöfarten utgör en stor andel av de totala utsläppen. De skärpta kraven på svavelinnehåll i fartygsbränsle år 2015 medför troligtvis lägre lufthalter i Blekinge [6]. Förhoppningsvis kommer detta att medföra minskad korrosion av kulturföremål i Blekinge. Arbete med att begränsa även kväveutsläpp från fartyg i Östersjön pågår.

I Blekinge behövs åtgärder för att minska utsläppen från vägtrafik, energiproduktion, industriprocesser och småskalig vedeldning. Det behövs också lämpliga åtgärder för att minska hushållens användning av produkter som innehåller lösningsmedel. Åtgärder för att minska mängden partiklar behöver särskild uppmärksamhet eftersom de orsakar stor hälsopåverkan.

Blekingebornas genomsnittliga körsträcka har ökat något under de senaste två åren och invånarna kör längre än riksgenomsnittet [7]. Andelen kollektiva resor låg, endast 13 procent [8], många bor i glesbygd och är beroende av bil. För att förbättra luftkvaliteten behövs omställning till transporter med fossilfria bränslen. Den regionala transportplanen för år 2014 - 2025 ger inte det stöd

som behövs för omställning av transportsektorn [9]. För att begränsa luftutsläppen är viktigt att kommunerna jobbar med att påskynda övergången till fossilfria bränslen.

Vägslitage från användning av dubbdäck medför höga halter av partiklar i gatumiljöer. Andelen bilar som kör på dubbdäck varierar mycket mellan åren i södra delen av Sverige. År 2016 var andelen 45 procent [10].

Småskalig vedeldning är vanligare i Blekinge än i riksgenomsnitt [11]. Kommunerna fortsätter med utbyggnad av fjärrvärme och detta medför sannolikt att ett fler gamla vedpannor fasas ut. Nya krav på kaminer och pannor förväntas bidra till minskade utsläpp framöver.

Det är samhällsekonomiskt lönsamt att genomföra åtgärder för att minska luftföroreningshalterna, både med avseende på skördebortfall och på människors hälsa. Bättre luftkvalitet innebär bättre livskvalitet med förbättrad hälsa, mindre sjukfrånvaro och ökad livslängd.

Indikatorer som följer upp målet

- » [Allergiker/astmatiker och luftföroreningar](#)
- » [Bensen i luft](#)
- » [Besvär av bilavgaser](#)
- » [Besvär av vedeldningsrök](#)
- » [Flyktiga organiska ämnen](#)
- » [Kvävedioxid i luft](#)
- » [Marknära ozon](#)
- » [Partiklar i luft](#)
- » [Partiklar PM2,5](#)
- » [Svaveldioxid i luft](#)

Referenser

1. [Regional miljöhälsorapport 2009](#). Rapport från Skåne, Blekinge, Halland och Kronobergs län, Arbets- och miljömedicin i Lund.
2. [Luftmätningar i Blekinge län april 2012-mars 2013](#). IVL Svenska miljöinstitutet, arkivnummer U4493.
3. Indikatorn [Utsläpp av partiklar PM2,5](#), Miljömålsportalen.
4. [Ozonmätandet i södra Sverige, Marknära ozon i bakgrundsmiljön i södra Sverige](#)—med beaktande av variation i landskapet, resultat för 2015. IVL Svenska miljöinstitutet, rapport NR C 184.
5. [Fakta och statistik](#) på Naturvårdsverkets webbplats.
6. Pressmeddelande [Minskad halt av svavel i luft efter skärpta regler för fartygsbränsle](#), 2015-11-05, IVL Svenska miljöinstitutet.
7. Indikatorn [Körsträcka med bil](#), Miljömålsportalen.

8. Årsrapport 2015 - Kollektivtrafikbarometern, Svensk Kollektivtrafik.
9. Länstransportplan för Blekinge 2014-2025, Region Blekinge.
10. Undersökning av däcktyp i Sverige, vintern 2016 (januari–mars), Trafikverket, 2016:115
11. Regional miljöhälsorapport 2009. Rapport från Skåne, Blekinge, Halland och Kronobergs län, Arbets- och miljömedicin i Lund.

Bara naturlig försurning

Försurningssituationen i Blekinge har förbättrats men mark och vatten är fortfarande försurade. Nedfallet av försurande ämnen är stort. Även om nedfallet fortsätter att minska kommer marken vara försurad under lång tid och återhämtningen gå mycket långsamt.



Resultat

Försurningssituationen i Blekinge har förbättrats men mark och vatten är fortfarande kraftigt försurade. Nedfallet av försurande ämnen är stort. Även om nedfallet fortsätter att minska kommer marken vara försurad under lång tid och återhämtningen gå mycket långsamt. Åtgärder som kalkning är nödvändigt för att upprätthålla pH-balansen sjöar och vattendrag.

Försurningsbelastningen i skog och mark

Trots att försurningssituationen förbättrats visar mätningar i Blekinge att markvattnet fortfarande har lågt pH och att koncentrationen av oorganiskt aluminium är hög.

Sedan 1985 har svavelnedfallet minskat från cirka 20 till 3 kg svavel per hektar och år och överskrider därmed inte den kritiska belastningen på 3,5 kg per hektar [1]. Internationell sjöfart samt industrier är de största utsläppskällorna [2].

Kvävednedfallet i länet har nästan halverats sedan 1990 och uppgår nu till 9 kg per hektar årligen. Det är dock fortfarande över den kritiska belastningen (5 kg per hektar) [3]. Den internationella sjöfarten ger upphov till betydande utsläpp av kväveoxider, men även utsläppen från vägtransporter, energiproduktion och industrier är stora.

Skogsbrukets bidrag till försurningen ökar

Cirka hälften av länets skogsmark är kraftigt försurad. I takt med att nedfallet av svavel minskat och trycket på biomassauttag ur skogen ökat, har skogsbrukets bidrag till försurningen ökat. Skogsbruket står för 40-70 procent av skogsmarkens

försurning, beroende på om enbart stam eller även grenar och toppar tas ut [4].

Försurningsstatus för sjöar och vattendrag

De senaste skattningarna visar att 12 procent av länets okalkade sjöar är försurade på grund av mänskliga aktiviteter. Ytterligare cirka 48 procent av länets sjöar skulle varit försurade om de inte hade kalkats [5]. Blekinges referenssjöar uppvisade en viss återhämtning under 1990-talet. Denna positiva trend i återhämtningen tycks sedan planat ut [6]. Vattendragen i länet visar inga tydliga tecken på återhämtning [7].

Biologisk mångfald

Försurning bidrar till att känsliga arter försvinner och fiskars reproduktionsförmåga försämras. I en referenssjö där fisk och kräftor tidigare slagits ut av försurningen, har återkolonisering inte skett trots att vattenkemin förbättrats. Bottenfaunaundersökningar i ett referensvattendrag visar ingen tendens till förbättring [8].

Åtgärder på regional nivå

I Blekinge lindras försurningens skadliga effekt genom en omfattande kalkningsverksamhet. Totalt sprids cirka 2000 ton kalk årligen till länets sjöar, våtmarker och vattendrag.

Skogsstyrelsen arbetar med en handlingsplan för askåterföring. Arbetet syftar till att stimulera askåterföring till skogsmark som kompensation för skogsbrukets försurande påverkan [9].

Åtgärder på kommunal nivå

Kommunerna i länet arbetar aktivt med att öka andelen elfordon och utveckla länsövergripande laddinfrastruktur. Karlshamns och Sölvesborgs kommuner deltar i ett projekt där man implementerar en gemensam kommunal samordnad varudistribution för att minska utsläppen från varutransporter [10].

Analys och bedömning



Miljökvalitetsmålet bedöms i likhet med tidigare år inte kunna nås till 2020. Någon tydlig trend i miljön går inte att se. Blekinge har i ett

historiskt perspektiv utsatts för betydande nedfall av luftföroreningar och tillhör den region med det största nedfallet av svavel och kväve i landet. För att nå målet måste utsläppen från vägtransporter, sjötrafik, energiproduktion, industri och jordbruk minska. Ett viktigt internationellt styrmedel är Luftvårdskonventionens Göteborgsprotokoll. Under 2015 intensifierades förhandlingarna kring EU-kommissionens förslag till ny luftvårdspolitik gällande förslag till nationella utsläppstak till 2030 för svavel- och kväveföreningar. I förslaget ingår att EU-länderna ska ratificera revideringen av luftvårdskonventionens Göteborgsprotokoll, som ställer krav på utsläppsminskningar till 2020. Sverige ratificerade Göteborgsprotokollet 2015. Även om dessa utsläppsbegränsningar går igenom kommer Sverige inte kunna nå miljökvalitetsmålet [11].

Blekinge är ett kustlän och utsläpp från internationell sjöfart är den största källan till försurande nedfall. Det är därför viktigt att införandet av ett kvävekontrollområde i Östersjön går igenom för att minska sjöfartens kväveutsläpp. Sjöfartsverket har dessutom beslutat om nya villkor för miljödifferentierade farledsavgifter som troligtvis kommer att innebära en sänkning av kväveoxidutsläppen framöver. Gränsvärdena för svavel i fartygsbränsle skärptes den 1 januari 2015, från 1 procent till 0,1 procent, för sjöfart i Östersjön, Nordsjön och Engelska kanalen. Under 2015 gjordes mätningar som visade att halterna av svaveldioxid vid två kustnära platser i Östersjön var cirka 30 procent lägre jämfört med föregående år. Målsättningen är att minska utsläppen av svaveldioxid med 95 procent till 2020. [12]

Skogsbruket påverkar försurningssituationen i länet negativt. Påverkan ökar vid större uttag av biomassa, till exempel i form av uttag av grenar, toppar och stubbar. För Blekinges del är det därför viktigt att handlingsplanen för askåterföring färdigställs så att näringsbortfallets försurande påverkan bromsas [13].

Blekinges geografiska läge, nära europeiska utsläppskällor, försämrar markens möjlighet till återhämtning. Kalkningen kommer att vara nödvändig under lång tid framöver för att upprätthålla den biologiska mångfalden som i sin tur är en förutsättning för att klara miljökvalitetsmålen Levande sjöar och vattendrag [14] och Ett rikt växt- och djurliv [15].

För att uppfylla miljökvalitetsmålet behövs skärpta krav i internationella miljöregelverk, EU:s regelverk samt strängare krav på den internationella sjöfarten. Åtgärder krävs för att minska utsläppen från Europeisk energiproduktion och industri. Den internationella sjöfarten har tagit krafttag mot svavelutsläppen men behöver öka insatserna för att begränsa kväveutsläppen. Det måste även nationellt ställas hårdare krav på vägtrafiken som är en betydande utsläppskälla. Skogsbruket behöver begränsa GROT-uttagen och öka insatserna gällande askåterföring [16].

Indikatorer som följer upp målet

- » Försurad skogsmark
- » Försurade sjöar
- » Kväveoxidutsläpp
- » Nedfall av kväve
- » Nedfall av svavel
- » Svaveldioxidutsläpp

Referenser

1. Tillståndet i skogsmiljön i Blekinge län 2016, IVL Svenska miljöinstitutet, rapport C162.
2. Indikatorn Svaveldioxidutsläpp, Miljömålsportalen.
3. Tillståndet i skogsmiljön i Blekinge län 2016, IVL Svenska miljöinstitutet, rapport C162.
4. Tillståndet i skogsmiljön i Blekinge län, IVL Svenska miljöinstitutet, rapport B2176.
5. MAGIC-biblioteket, IVL Svenska Miljöinstitutet.
6. Stationslista Trendstationer, sjöar och vattenkemi, Sveriges Lantbruksuniversitet.
7. Information om Kalkeffektuppföljning (KEU), Sveriges Lantbruksuniversitet.
8. Bottenfauna i Blekinge län 2015. Länsstyrelsen i Blekinge, rapport 2015:19.

9. Miljömålen – Årlig uppföljning av Sveriges miljökvalitetsmål och etappmål 2016, Naturvårdsverket, rapport 6707.
10. KoSaVa -Implementera samlastning, Energikontor Sydosts webbplats.
11. Miljömålen – Årlig uppföljning av Sveriges miljökvalitetsmål och etappmål 2016, Naturvårdsverket, rapport 6707.
12. Tillståndet i skogsmiljön i Blekinge län 2016, IVL Svenska miljöinstitutet, rapport C162.
13. Information om Askåterföring, Skogsstyrelsens webbplats.
14. Blekinges uppföljning av miljökvalitetsmålet Levande sjöar och vattendrag.
15. Blekinges uppföljning av miljökvalitetsmålet Ett rikt växt- och djurliv.
16. Mål i sikte – De 16 miljökvalitetsmålen i fördjupad utvärdering 2015 – volym 1, Naturvårdsverket, rapport 6662.

Giftfri miljö

Problemen med miljögifter blir alltmer tydliga och viljan att minska deras skadliga verkningar ökar. De åtgärder som vidtas för att begränsa användning och utsläpp av farliga ämnen, samt minska människors exponering för dessa, är alltför begränsade för att göra någon större skillnad inom snar framtid.



Resultat

Det är framför allt internationell lagstiftning och konventioner som styr vilka kemiska ämnen som får användas, och hur de får användas. De styrmedel som direkt kan påverka åtgärder och verksamheter i Blekinge, är de strategier som berör användning och kunskap om kemiska ämnen samt förorenade områden [1]. Även upphandling, miljömärkning och frivilliga åtaganden påverkar vilka kemiska ämnen som används och kommer att användas i framtiden.

Kunskapen om miljö- och hälsoegenskaper hos kemiska ämnen har ökat senaste åren. Miljöövervakning ger viktig information om hur ämnen sprids och halter i miljön. I Blekinge har miljöövervakning av grundvatten prioriterats de senaste åren. På så sätt har spridning av bekämpningsmedel och organiska miljögifter kunnat kartläggas på ett bättre sätt än tidigare. I flera fall har klart förhöjda halter påvisats.

Det mest uppmärksammade problemet med miljögifter i Blekinge är de mycket höga halterna av perfluorerade ämnen (PFAS) i grundvattnet i Kallinge. Data från den regionala övervakningen gav en första indikation på vad som skulle visa sig utgöra ett omfattande problem både för miljön i området och för hälsan hos de boende i Kallinge.

Miljöövervakningsdata från Blekinge ger också en klar indikation på att halterna av farliga metaller som bly, arsenik, krom och nickel ofta är höga. Dessutom påvisas bland annat klorerade lösningsmedel och förbjudna såväl som tillåtna bekämpningsmedel i ytvatten och grundvatten. Kvicksilver utgör ett generellt problem i södra

Sverige, till stor del på grund av atmosfärisk deposition. Analyser av fisk och vatten visar också att halterna av bromerade flamskyddsmedel generellt är förhöjda i den akvatiska miljön.

Åtgärder på lokal nivå

Barn är särskilt utsatta för påverkan av miljögifter [2]. Flera kommuner i länet har beaktat detta och påbörjat projekt för att ta tillvara den kunskap som ändå finns och utifrån försiktighetsprincipen försöka minska påverkan på små barn av ämnen i till exempel leksaker, färg, textilier och livsmedel. Ett aktuellt projekt som Länsstyrelse och kommuner driver tillsammans är att ta fram mer kunskap om konstgräsplaner och de olika mer miljövänliga alternativ som finns idag.

Åtgärder på regional nivå

Arbetet med förorenade områden går alltför långsamt. De flesta objekt i länet, som tillhör branscher Naturvårdsverket pekat ut som särskilt viktiga att inventera, har riskklassats. En stor arbetsinsats har sedan lagts på att utreda tillsynsansvar för de högst prioriterade objekten. Omfattande arbete återstår dock med att utreda och utkräva ansvaret för föroreningarna. För att sätta igång dessa nödvändiga åtgärder genomförs ett kompetensutvecklingsprojekt för handläggare i länet gällande ansvarsutredningar.

Analys och bedömning



Det är inte möjligt att nå en Giftfri miljö till 2020 med idag befintliga eller beslutade styrmedel och åtgärder. Det kommer även att vara mycket svårt att skapa förutsättningar för att nå målet. Förståelsen för problemen med miljögifter blir alltmer uppmärksammade och det finns flera positiva initiativ. Förutsättningarna kommer att förbättras på lång sikt, men det handlar om flera generationer framöver innan arbetet kommer att ge positiva resultat i miljön. Samtidigt som ämnen fasas ut, både frivilligt och genom lagstiftning, kommer nya ämnen med okända egenskaper ut på marknaden.

Kunskap om kemikaliers miljö- och hälsoegenskaper

Kunskapen om kemiska ämnens egenskaper och förekomst i miljön behöver kontinuerligt förbättras för att ett framgångsrikt utfasnings- och riskminskningsarbete ska kunna bedrivas. Utan faktiska mätningar är det inte möjligt att få en detaljerad bild av halter och påverkan. Samtidigt behöver den kunskap vi faktiskt har användas på ett mer effektivt sätt. Det gäller såväl övervakningsdata som risk- och påverkansanalyser. Det är viktigt att vi förmedlar en nyanserad bild av miljögiftssituationen till såväl allmänhet som till beslutsfattare.

Användning av kemiska ämnen

Den EU-gemensamma kemikalielagstiftningen REACH [3] kommer på sikt att bidra till ökad kunskap och medvetenhet om kemikaliers användning och risker. Trots detta är förutsättningarna att nå miljömålet inom utsatt tid dåliga. Kemikalieanvändningen är enorm och ökar kontinuerligt. Kunskapsbristen om kemikaliers hälso- och miljöegenskaper är omfattande, vilket försvårar arbetet med utfasning av farliga ämnen. Så länge enstaka ämnen förbjuds, istället för grupper av ämnen med vissa egenskaper, kommer farliga och långlivade ämnen att fortsätta produceras och användas. Då ett ämne förbjuds utvecklar Kemikalieindustrin ett nytt ämne med snarlik kemisk struktur. Dessa kommer att finnas kvar i olika material och konstruktioner och i miljön under lång tid. Många ämnen lagras i djur

och människor och kommer att flera generationer framöver orsaka cancer, missbildningar och försvärad fortplantning.

Med tanke på den uddlösa lagstiftningen kan frivilliga initiativ bli allt viktigare instrument för att nå en mindre giftig miljö. Men för att dessa ska genomföras krävs utbildning och information och en utvecklad dialog mellan kommuner, myndigheter, branschföreträdare och politiker.

Förorenade områden

Arbetet med efterbehandling av förorenade områden utgör ett positivt inslag i arbetet för en Giftfri miljö. Efterbehandlingsarbetet är ett långsiktigt arbete som kräver en stabil finansiering för att kunna drivas framåt och slutföras. Ambitionsnivån har varit hög men relativt stora resurser behövs för att utreda och utkräva ansvar för de förorenade områdena. Många av de som är ansvariga enligt miljöbalken och dagens praxis, är inte medvetna om sitt ansvar. Arbete med sådana utredningar, liksom arbetet med områden där ansvar saknas, är därför ytterst nödvändiga för att få till åtgärder så att föroreningar inte fortsätter nå grund- och ytvatten och skadar människors hälsa eller miljön. Att enbart inventera eller identifiera områden resulterar inte i en giftfri miljö.

Indikatorer som följer upp målet

- » Allergiframkallande kemiska produkter
- » Ekologisk animalieproduktion
- » Ekologisk mjölk
- » Ekologiskt odlad mark
- » Förorenade områden
- » Hälssofarliga kemiska produkter
- » Konsumenttillgängliga kemiska produkter
- » Miljöföroreningar i modersmjölk
- » Miljöledningssystem
- » Nickelallergi
- » Växtskyddsmedel
- » Växtskyddsmedel i ytvatten

Referenser

1. [Styrmedel för att nå miljö kvalitetsmålen](#), Naturvårdsverket, rapport 6415.
2. [REACH-förordningen](#), Kemikalieinspektionen.
3. Broschyr [Kemikalier i barns vardag](#), Kemikalieinspektionen.

Skyddande ozonskikt

Effektiv lagstiftning har minskat utsläppen av ozonnedbrytande ämnen markant i Sverige och ozonskiktet förväntas börja återhämta sig år 2020. Regionalt måste arbetet med att omhänderta ozonnedbrytande ämnen i isoleringsmaterial och gamla kylmöbler, samt minskning av lustgasutsläpp, fortgå.



Resultat

Ozonskiktet i stratosfären absorberar delar av den inkommande solstrålningen och skyddar mot skadlig ultraviolett strålning (UVB-strålning) som bland annat kan orsaka hudcancer, nedsatt immunförsvar och starr. I miljön kan ekosystem på land och i vatten skadas, liksom jordbruksgrödor och skog. Regionalt har inga förändringar av betydelse skett sedan förra årets redovisning. Halten av ozonnedbrytande ämnen som släpps ut i Sverige har minskat markant sedan 1990-talet. För att miljö kvalitetsmålet ska anses uppnått, ska återväxten av ozonskiktet ha påbörjats. Ökningen ska dessutom kunna härledas till minskningen av ozonnedbrytande halter i atmosfären.

Vändpunkt och återväxt

Det finns tecken som tyder på att ozonskiktets tjocklek inte längre minskar [1]. En eventuell återhämtning av ozonskiktet kan sannolikt ses först omkring år 2020. Prognosen förutsätter att arbetet inom FN beträffande Montrealprotokollet [2] fortsätter att vara framgångsrikt. Det finns dock en del osäkerheter, både i vetenskapliga data och på grund av naturliga variationer i ozonskiktets tjocklek. Prognoserna kompliceras också av mekanismer i atmosfären som hänger ihop med växthuseffekten och halterna av lustgas och av klorfluorväten (HCFC) fortsätter att öka. För lustgas är de största källorna gödselhantering och djurhållning inom jordbruket, för HCFC är det gamla produkter.

Ofarliga halter ozonnedbrytande ämnen

Användningen av ozonnedbrytande ämnen har stadigt minskat [3] till följd av lagstiftning och internationella överenskommelser enligt Montrealprotokollet. Koncentrationen av ozonnedbrytande ämnen sjunker i atmosfären. Ytterligare insatser krävs för att minska den kvarvarande användningen av dessa ämnen samt för att förbättra omhändertagandet av förbrukade produkter.

Tunt ozonskikt kan orsaka hälsoproblem

I Blekinge är det en ökande trend av antalet dokumenterade fall av hudcancer, både av malignt melanom [4] och ej malignt melanom [5]. Jämfört med år 2000 har antalet nya fall av malignt melanom mer än fördubblats. Det är viktigt att komma ihåg att hudcancer är en sjukdom med lång latenstid. För att på sikt få dessa typer av cancer att minska måste levnadsvanor och attityder till solbränna förändras eftersom det i första hand är individens beteende som bestämmer exponeringen för ultraviolett strålning. Det går att njuta av solen och samtidigt skydda sig mot den skadliga UV-strålningen genom att till exempel bära tunna kläder. Att sola solarium ger en extra stråldos av ultraviolett strålning och bidrar till ökad förekomst av hudcancer.

Analys

Det sker ingen bedömning av miljökvalitetsmålet på regional nivå. Nationellt bedöms miljökvalitetsmålet vara möjligt att nå inom en generation med redan vidtagna åtgärder.

Avvecklingen av ozonnedbrytande ämnen i kyl-, klimat- och värmepumpsanläggningar går framåt och ämnena har stadigt minskat sedan användningsförbudet mot klorfluorkarboner (CFC) trädde i kraft 1999 och mot klorfluorväten (HCFC) 2015 i större anläggningar. Endast en mindre del anläggningar innehåller idag HCFC och omhändertagandet sker reglerat.

En av huvudfrågorna som återstår på vägen mot att uppnå miljökvalitetsmålet är hur vi, på ett miljövänligt sätt, kan hantera de stora upplagrade mängderna ozonnedbrytande ämnen som för närvarande finns inbyggda i system och i produkter. Ozonnedbrytande ämnen kan finnas i till exempel isoleringsmaterial i skummade plaster, kyl- och luftkonditioneringsutrustningar, byggnader och fjärrvärmerör. Utbyte av sådant material kan ta lång tid. Kunskap om var de ozonnedbrytande ämnena finns samt i vilka mängder, är viktigt för att förhindra utsläpp. Ett miljöriktigt omhändertagande av uttjänta material är en väsentlig del i detta arbete liksom insatser för att undersöka och förhindra illegal handel och införsel/utförsel. Det är viktigt att hindra export av kylmöbler, som innehåller ozonnedbrytande ämnen, till utvecklingsländer. Länsstyrelsen arbetar med att förhindra illegal export av farligt avfall som innehåller freoner. Tillsynen av gränsöverskridande transporter av farligt avfall har koncentrerats och Länsstyrelsen i Skåne har sedan den 1 januari 2016 ansvaret även för Blekinge län.

En annan stor fråga är halterna av lustgas, som fortsätter att öka och riskerar att fördröja återhämtningen av ozonskiktet. Det är därför angeläget att minska utsläppen av kväveföreningar, exempelvis inom jordbruket.

Lagstiftning och fortsatt arbete nödvändigt

Det är främst internationellt som Sverige behöver verka för att minska användningen av ozonnedbrytande ämnen, men även regionalt. Arbetet inom ramen för Montrealprotokollet behöver fortsätta och FN:s klimatavtal från 2015 innebär förhoppningsvis ett steg i rätt riktning. Många av de nationella målsättningarna som presenterades just på detta möte innehåller åtgärder som kan leda till minskade utsläpp av lustgas.

I rapporten Utvärdering av återvinning av CFC i byggisoleringsmaterial [6] framgår att de största mängderna finns lagrade i isoleringsmaterial. I rapporten framkommer brister som kan åtgärdas på regional nivå. För att minska utsläppen vid hantering av CFC-isolering behövs åtgärder i form av vägledning om och förbättrade rutiner vid rivning och ombyggnation för att öka kunskaperna. Det behövs också ökad tillsyn, bättre spårbarhet och ekonomiska incitament.

Indikatorer som följer upp målet

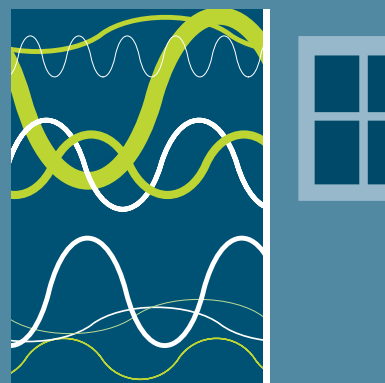
- » Hudcancerfall – malignt melanom
- » Hudcancerfall – tumör i huden, ej malignt melanom
- » Nationella utsläpp av CFC
- » Ozonskiktets tjocklek
- » UV-strålning

Referenser

1. [Indikator Ozonskiktets tjocklek](#), Miljömålsportalen.
2. [Till Wienkonventionen hör Montrealprotokollet](#) som konsumtion av ozonnedbrytande ämnen.
3. Indikator [Nationella utsläpp av CFC](#), Miljömålsportalen.
4. Indikator [Hudcancerfall – malignt melanom](#), Miljömålsportalen.
5. Indikator [Hudcancerfall – tumör i huden, ej malignt melanom](#), Miljömålsportalen.
6. Rapport [Utvärdering av återvinning av CFC i byggisoleringsmaterial](#). Naturvårdsverket 2013.

Säker strålmiljö

Antalet hudcancerfall orsakade av UV-strålning fortsätter att öka. En av de viktigaste åtgärderna för att nå miljö kvalitetsmålet är att förändra människors livsstil och attityd kring utseende kopplat till solning. Hänsyn till UV-strålning bör även tas vid kommunernas fysiska planering.



Resultat

Vi står inför stora utmaningar om miljö kvalitetsmålet ska kunna uppnås till år 2020. Den största utmaningen blir att försöka förändra människors attityd till solning.

UV-strålning

Antalet hudcancerfall i Blekinge fortsätter att öka i takt med riket i övrigt [1, 2], trots att befolkningen idag är mer medveten om riskerna med UV-strålning [3]. I regel förekommer fler fall i södra Sverige jämfört med norra. Även om exponering för UV-strålning skulle minska kommer antalet cancerfall att öka under en längre tid, detta eftersom det kan ta decennier innan hudcancer utvecklas och diagnosticeras.

Radioaktiva ämnen

I miljön har man inte kunnat påvisa någon förändring av strålningsintensiteten orsakad av radioaktiva ämnen.

Elektromagnetiska fält

Kunskapsläget gällande elektromagnetiska fält är bristfällig. Det finns idag ingen indikator för förekomst och/eller påverkan på människor av elektromagnetiska fält. Nationellt finns dock planer på att utveckla en relevant indikator som följer upp preciseringen.

Det finns idag inte några vetenskapliga undersökningar som tyder på ett starkt samband mellan elektromagnetiska fält och människors hälsa. I väldigt kraftiga och växlande magnetfält retas nerverna och musklerna men något bestående negativt samband mellan magnetfälten

och människors hälsa går inte att påvisa. Inte heller finns det något som tyder på att den biologiska mångfalden skulle påverkas negativt [4].

Åtgärder på regional nivå

För att begränsa konsekvenserna av UV-strålning bör Länsstyrelsen vid planeringsstadiet för översikt- och detaljplaner belysa vikten av tillgången till skuggiga platser i offentliga miljöer, skolgårdar och förskolor.

Länsstyrelsen kan vid planeringsstadiet för översikt- och detaljplaner belysa att försiktighet bör vidtas vad gäller bebyggelse i starkare elektromagnetiska fält.

Mätningar av radioaktiv strålning i miljön görs av kommunerna i Blekinge var sjunde månad på utvalda platser och rapporteras till Länsstyrelsen. Mer om detta finns i Länsstyrelsens rapport Plan i händelse av kärnteknisk olycka [5].

Åtgärder på kommunal nivå

Tillsyn på solarier genomförs av kommunerna för att kontrollera att rätt typ av lysrör används, dock görs ingen undersökning på antalet soltimmar eller mätning av den faktiska intensiteten från solrören. De flesta kommunala solarierna i Blekinge har avvecklats.

Övriga åtgärder

Halten av radon i bostäder ska vara på en nivå under 200 Bq/m³ (Becquerel per kubikmeter). Boende i småhus måste själva initiera undersökningen för att säkerställa att halterna inte är skadliga. Om halterna överskrider gränsvärdet måste de boende genomföra sanering. I vilken omfattning radonmätningar och sanering genomförs är oklart.

Analys

Det sker ingen bedömning av miljö kvalitetsmålet på regional nivå. På nationell nivå görs bedömningen att målet är nära att nås men att det inte går att se en tydlig riktning för utvecklingen i miljön.

Antalet fall av hudcancer orsakad av UV-strålning fortsätter att öka. Medvetenheten är idag stor hos Sveriges befolkning om riskerna med att utsätta sig för stora doser av UV-strålning. Ökningen utav hudcancerfall kan dock bero på att cancer kan utvecklas många år efter exponeringen. Därför kan det vara svårt att dra slutsatser utifrån dagens antal hudcancerfall om UV-exponeringen i dagsläget är på nedgång, uppgång eller oförändrad sedan förra året. För att nå målet, att antalet fall av hudcancer år 2020 inte ska överstiga antalet från år 2000, måste det till en attitydförändring hos befolkningen när det gäller utseende och solning. Det är därför viktigt att det genomförs insatser för att informera om riskerna med UV-strålning vid populära badplatser men även vid solarier och i lokalradion; detta så att informationen kan riktas bättre mot de personer som är mest utsatta av strålningen. En annan åtgärd som kan vidtas för att minska exponeringen av UV-strålar från solen är att redan på planeringsstadiet projektera för skuggiga platser i kommunerna. Större hänsyn till problemet bör tas vid kommunernas fysiska planering. Information och råd om solning finns på Strålsäkerhetsmyndighetens hemsida [6].

Vad avser nivån på joniserande strålning i omgivningen är det inga större förändringar från år till år. Nivåerna bedöms som så pass låga att de inte utgör något hot mot människors hälsa eller den biologiska mångfalden.

Det finns krav på att radonhalten ska understiga 200 Bq/m³ i bostadshus. Radonmätningar måste göras i syfte att säkerställa att nivån inte överstiger gränsvärdet. Det ligger på de boende själva att initiera radonmätning av sitt småhus och även bekosta en eventuell sanering. Det är osäkert hur saneringsarbetet påverkas av att det inte längre går att söka bidrag hos länsstyrelsen för radonåtgärder i bostadshus. Det är svårt att uppskatta hur många bostäder som har radonhalter över gränsvärdet samt hur mycket som åtgärdas, eftersom en del radonmätningar och åtgärder genomförs utan kommunernas vetskap.

För elektromagnetiska fält är forskningen inte heltäckande. Även då man inte lyckats se någon definitiv negativ effekt av strålningen som vi utsetts för i vardagen så bör man inte i onödan utsätta sig för väldigt starka elektromagnetiska fält.

Indikatorer som följer upp målet

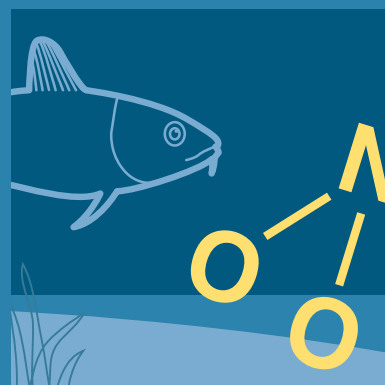
- » [Beteenderelaterad UV-exponering](#)
- » [Cesium-137 i mjölk](#)
- » [Hudcancerfall – malignt melanom](#)
- » [Hudcancerfall – tumör i huden, ej malignt melanom](#)

Referenser

1. Indikator [Hudcancerfall – malignt melanom](#), Miljömålsportalen.
2. Indikator [Hudcancerfall – tumör i huden, ej malignt melanom](#), Miljömålsportalen.
3. Indikator [UV-strålning](#), Miljömålsportalen.
4. [Recent Research on EMF and Health Risk Seventh annual report from SSM:s Independent Expert Group on Electromagnetic Fields](#). Strålsäkerhetsmyndigheten, rapport 2010:44.
5. Plan i händelse av kärnteknisk olycka. Dnr 452-1152-2013, Länsstyrelsen i Blekinge.
6. [Njut av solen på rätt sätt](#), Strålsäkerhetsmyndighetens webbplats.
7. [Magnetfält och hälsorisker](#), Strålsäkerhetsmyndigheten.

Ingen övergödning

Övergödning är ett stort problem i Blekinges kustvatten men inte lika stort för inlandsvattnet. I havsmiljön orsakar övergödning bland annat algblomning, grumligt vatten, minskade tångbälten och förändrad artsammansättning. Det finns inga resultat som visar på förbättring.



Resultat

Övergödning orsakas av för höga halter av kväve och fosfor i marken eller vattnet. I havsmiljön orsakar övergödning bland annat algblomning, grumligt vatten, minskade tångbälten och förändrad artsammansättning. I värsta fall uppstår syrebrist på bottenarna. En del sjöar och vattendrag är också drabbade vilket kan resultera i algblomning och förändrad artsammansättning. På land trängs arter som trivs i näringsfattiga miljöer undan. Det finns inga resultat som visar på förbättring.

Påverkan

Direkta utsläpp av kväve och fosfor till vatten har minskat under ganska många år men effekterna av det syns tyvärr inte tydligt. Det beror delvis på att både kväve och fosfor binds i mark och vatten för att senare frigöras när det till exempel kommer ett år med mycket nederbörd. I Blekinge märks påverkan främst i havet och i våra kustvatten där övergödningen är fortsatt allvarlig.

Utsläpp till luft har minskat de senaste 20 åren men minskningen för kväve och ammoniak är inte lika stor som för svavel, se även miljökvalitetsmålet Bara naturlig försurning [1].

Tillstånd

Cirka 86 procent av länets kontrollerade sjöar och vattendrag når målet god status för näringsämnen [2]. Listerlandet och sydöstra Blekinge är de områden som är mest belastade av näringsämnen. I dessa områden finns inget ytvatten som bedöms och därför framgår inte denna näringsämnesbelastning vid en totalbedömning av Blekinges inlandsvatten.

Om det ser relativt bra ut för inlandsvattnet så är bilden den motsatta för kustvattnet, där allt kustvatten fortfarande bedöms ha måttlig eller otillfredsställande status för näringsämnen.

För tillståndet i grundvatten hänvisas till miljökvalitetsmålet Grundvatten av god kvalitet [3].

Åtgärder på regional nivå

Ett viktigt styrmedel i åtgärdsarbetet är lokala vattenvårdssatsningar (LOVA) [5]. Tyvärr har inga LOVA-medel utbetalats som har någon direkt betydelse för att nå miljökvalitetsmålet under senaste året. Antalet LOVA-ansökningar har minskat kraftigt de senaste två åren.

Två åtgärder inom jordbruket som minskar påverkan av näringsämnen är skyddszoner och att odla fånggrödor och/eller vårbearbeta åkermarken i anslutning till sjöar och vattendrag. Dessa stöd har saknats i landsbygdsprogrammet under 2014-2015 men är återinförda 2016. När det gäller anläggning av våtmarker så är trenden att antalet ansökningar om våtmarksstöd har minskat på senare år och under senaste året har inga våtmarksstöd betalats ut.

Åtgärder på kommunal nivå

En viktig åtgärd på kommunal nivå är att ansluta fastigheter med enskilt avlopp till kommunala reningsverk. När detta inte är möjligt är tillsyn för att kontrollera att de enskilda avloppen uppfyller gällande villkor viktigt. Genom dessa åtgärder minskar utsläppen av näringsämnen från knappt 1000 fastigheter varje år i Blekinge. Parallellt med detta arbete så förbättras reningsgraden på reningsverken hela tiden och avlopp från mindre

effektiva reningsverk flyttas över till kommunernas huvudreningsverk.

Övriga åtgärder

Arbetet med Greppa Näringen [4] fortsätter och det finns ingen tydlig trend som visar på att antalet anslutna lantbrukare ökar eller minskar.

Analys och bedömning



Det är inte möjligt att nå miljökvalitetsmålet till 2020 med idag beslutade eller planerade styrmedel. För kustvattnet är det omöjligt att nå målet oavsett vilka åtgärder som sätts in. Under de senaste åren har betydelsefulla insatser i samhället skett, men de är helt otillräckliga för att svara mot Sveriges åtagande i Baltic Sea Action Plan (BSAP) [6]. En stor del av påverkan är starkt kopplad till jordbruks- och avloppsfrågor. Det krävs betydligt fler och mer kraftfulla åtgärder och styrmedel, både på nationell och på internationell nivå för att uppnå målet. Det går inte att se någon tydlig riktning för utvecklingen i miljön.

Införlivandet av vattendirektivet i svensk lag har stor betydelse för förbättringen av statusen i våra vatten. De miljökvalitetsnormer och åtgärdsprogram som vattenmyndigheterna beslutat om ger oss större möjlighet att nå god status med avseende på näringsämnen. Transporterna till havet är fortsatt mycket höga vilket påverkar kustvattnets status. För att minska näringsläckaget till havet är det viktigt att problem och åtgärder hanteras med ett avrinningsperspektiv och inte styrs av länets administrativa gränser.

Av länets samlade utsläpp kommer lika mycket fosfor från enskilda avlopp som från den antropogena delen av jordbrukets utsläpp. Fosforutsläppen från länets kommunala reningsverk är hälften så stort som utsläppen från enskilda avlopp (1999-2011) [7]. Det visar att kommunernas kontroll av att enskilda avlopp uppfyller ställda krav är mycket viktigt.

Jordbruksstöden för att anlägga skyddszoner och att odla fånggrödor och/eller vårbearbeta åkermark är viktiga åtgärder för att minska läckage från jordbruksmark till vatten. Att det saknas kontinuitet för stöden påverkar tyvärr

möjligheterna att nå miljökvalitetsmålet negativt. Det är även viktigt att utvärdera varför ansökningar om stöd för lokala vattenvårdssatser minskar. För att få LOVA-bidrag krävs en egen insats som är lika stor som bidraget och det är kanske svårt för en del organisationer att klara detta krav. En djupare analys över orsakerna till det minskande antalet ansökningar är angeläget.

Indikatorer som följer upp målet

- » [Ammoniakutsläpp](#)
- » [Kvävedioxidutsläpp](#)
- » [Körsträcka med bil](#)
- » [Tillförsel av fosfor till kusten](#)
- » [Tillförsel av kväve till kusten](#)

Referenser

1. Länk till Blekinges bedömning av [Bara naturlig försurning](#)
2. Vatteninformationssystem Sverige (VISS).
3. Länk till Blekinges bedömning av miljökvalitetsmålet [Grundvatten av god kvalitet](#).
4. Rådgivningsprojekt – [Greppa näringen](#)
5. [Lokala vattenvårdsprojekt \(LOVA\)](#), Havs- och vattenmyndigheten
6. Åtgärdsprogram för Östersjön, [HELCOM Baltic Sea Action Plan](#) (BSAP)
7. SMHI [Vattenwebb](#). Modelldata, (S-HYPE)

Levande sjöar och vattendrag

Vattendragen i Blekinge uppnår inte god ekologisk status. Natur- och friluftsvärden liksom ekosystemtjänster i sjöar och vattendrag hotas av dammar, exploatering och brist på kantzoner. Stora insatser, ny vattenlagstiftning och mer resurser behövs för tillsyn, restaurering och skydd av sötvatten.



Resultat

I Blekinge utförs restaurering och skydd av vatten samt tillsyn av vattenverksamhet, men i allt för låg hastighet. Enbart ett fåtal vattendrag når god ekologisk status vilket främst beror på vandringshinder som hindrar vattenlevande organismer från att förflytta sig. När det gäller god kemisk status kommer målet inte att nås i någon sjö eller vattendrag i Blekinge. Se även Giftfri Miljö [1] och Bara Naturlig försurning [2].

I Blekinges ytvattentäkter noteras förhöjda halter av bland annat bekämpningsmedel, järn, mangan, bakterier och andra mikroorganismer [3]. Vattnet i Blekinge har lågt pH-värde till följd av långvarig försurning. Det renade dricksvattnet från kommunala ytvattentäkter uppfyller Livsmedelsverkets krav med ett fåtal kortvariga undantag, men det är viktigt att även råvattnet håller god kvalitet [4]. Under de senaste decennierna har vattnet blivit kraftigt brunare av humusämnen och järnföreningar vilket försvårar reningen vid dricksvattenberedning. Se även Grundvatten av god kvalitet [5].

Flera naturtyper uppnår inte gynnsam bevarandestatus och många vattenlevande arter är hotade. Se även Ett rikt växt- och djurliv [6]. I Blekinge berörs ett 30-tal sjöar och vattendrag av någon skyddsform men endast ett fåtal har vattenmiljön eller dess arter som huvudmotiv. Arbete med skydd av sötvatten pågår med fokus på Mörrumsån och Bräkneån, men stora värdefulla områden i länet saknar fortfarande långsiktigt skydd.

Åtgärder på regional nivå

Arbete med att återställa livsmiljöer för att gynna hotade arter i värdefulla vattendrag i länet fortgår. Delvis sker detta genom LIFE+ projektet UC4LIFE där Länsstyrelsen under 2016 driftsatt två omlöp i Bräkneån [7]. Inom projektet Kulturmiljö och Vattenförvaltning [8], som syftar till att inventera och värdera kulturlämningar och miljöer vid vattendrag, har Mörrumsån och Bräkneån dokumenterats under 2016. Återställande av flottleder i Mieån och Bräkneån har utförts i samråd med kulturmiljöfunktionen. Länets bevarandeplaner för Natura 2000 håller på att uppdateras [9] och ett limniskt naturreservat har bildats i Bräkneån, Hålabäcksmaderna [10].

Åtgärder på kommunal nivå

Åtgärder för att underlätta fiskens vandring och förbättra miljön har utförts i kommunal regi i flera vattendrag i länet. Bland annat har en damm rivits ut i Lyckebyån och biotopförbättrande åtgärder har utförts i Mieån. Dessutom tas en åtgärdsplan fram för de av sjösänkning, utdikning och rensning kraftigt påverkade områdena i norra delarna av Lyckebyån.

Åtgärder inom näringslivet

Sveaskog har under 2016 utfört biotopförbättrande åtgärder på två lokaler i Mörrumsån.

Övriga åtgärder

På initiativ av Nättrabyåns fiskevårdsområdesförening (FVO) har en damm rivits ut i Nättrabyån och Lyckebyåns FVO har utfört biotopförbättrande åtgärder i Lyckebyån.

Analys och bedömning



Miljökvalitetsmålet kommer inte att nås till 2020 och miljötillståndet försämras fortfarande. Trots åtgärder skrapar vi enbart på ytan av problemet. Fragmentering på grund av dammar och andra vandringshinder är den största orsaken till att länets vattendrag inte uppnår god ekologisk status. Låga vattenflöden [11] orsakar stora problem för livet i vattnet och för dricksvattenförsörjningen, problem som förstärks av vattenuttag som saknar tillstånd. Allt detta hotar viktiga ekosystemtjänster [12] och bevarandestatusen för flera arter och naturtyper. För att nå miljökvalitetsmålet behöver arbetet med att åtgärda vandringshinder intensifieras. Det behövs ökade resurser för biologisk återställning, men framförallt kraftigt ökade resurser för tillsyn av vattenverksamheter. Lagstiftningen måste ändras och ställa tydliga krav på miljöhänsyn så att miljökvalitetsnormer kan uppnås. Sanering av förorenade områden krävs för att säkra vattnens kemiska status och riktade medel för skydd av värdefulla limniska miljöer behövs. Likaså saknas resurser för att förbättra kunskapen om länets värdefulla sjöar och vattendrag.

För att kunna nå miljökvalitetsmålet är det viktigt att undvika nybyggnation som påverkar ekologi och friluftsliv vid sjöar och vattendrag negativt. En art som riskerar att försvinna från Blekinge är flodpärlmussla. Vandringshinder och brister i vattenkvalitet utgör hot mot arten [13]. Det saknas verktyg för att inrätta tillräckliga skydds- och kantzoner längs vattendragen i skogs- och jordbrukslandskapet för att komma tillrätta med problemet [14].

Signalkräfta och felaktigt utsatt regnbåge utgör ett problem och risk finns att sjögull [15], som har stora förekomster i södra Småland, sprider sig till länet.

De pågående klimatförändringarna kan leda till förändrad nederbörd [16], temperatur och vattenkvalitet. Detta kan hota dricksvattenförsörjningen och den biologiska mångfalden i vattendragen.

Övergivna kulturlämningar äldre än år 1850 är generellt skyddade som fornlämningar. Många nyare välbevarade kulturmiljöer står oftast utan skydd och hotas av uteblivet underhåll samt i vissa fall av åtgärder för att skapa fria vandringsvägar eller återställa biotoper.

Prioriteringar i länet

Tillsyn av vattenverksamhet behöver öka i omfattning för att minska den negativa påverkan som dammar och vattenuttag utgör och därigenom förbättra förutsättningarna för hotade arter.

Andra högt prioriterade åtgärder i länet är: påbörjade restaureringsprojekt med avsikt att åtgärda vandringshinder, ansöka om nya LIFE och SÅP projekt för fortsatt arbete för en bättre vattenmiljö, ökad intern samordning för att få mest miljönytta för befintliga medel, limnisk grön infrastruktur [17], genomföra naturreservatsplanerna längs Bräkneån och Mörrumsån.

Arbete pågår med att upprätta en regional vattenförsörjningsplan och arbetet med vatten-skyddsområden är prioriterat av Länsstyrelsen.

Indikatorer som följer upp målet

- » Föryngring av flodpärlmussla
- » Nedfall av kväve
- » Nedfall av svave
- » Strandnära byggande vid sjöar och vattendrag

Referenser

1. Blekinges uppföljning av [Giffri miljö](#).
2. Blekinges uppföljning av [Bara Naturlig försurning](#).
3. Information om [Vattentäktarkivet](#), SGU.
4. [Råvatten- källan till dricksvatten](#), Svenskt Vatten.
5. Blekinges uppföljning av miljökvalitetsmålet [Grundvatten av god kvalitet](#).
6. Blekinges uppföljning av [Ett rikt växt- och djurliv](#).
7. LIFE+ -projektet [Målarmusslans återkomst ger friskare åar](#).
8. Projektet [Kulturmiljö och Vattenförvaltning – planeringsunderlag för Södra Östersjöns vattendistrikt](#).
9. [Uppdatering av bevarandeplaner \(N2000\)](#), Länsstyrelsen i Blekinges webbplats.
10. [Naturreservat Hålabäcksmaderna](#) i Ronneby kommun.
11. [Vattenwebb](#), SMHI
12. [Information om ekosystem och ekosystemtjänster](#), Naturvårdsverkets webbplats.
13. _____, WWF 2009.
14. Indikatorn [Begränsat näringsläckage – skyddszoner](#), Miljömålsportalen.
15. Information om sjögull. [Varning för sjögull - en vacker med föräddisk vattenväxt](#).
16. [Klimat i förändring](#), SMHI.
17. [Information om Limnisk grön infrastruktur](#), Havs och Vattenmyndigheten.

Grundvatten av god kvalitet

I större grundvattentäkter är det vanligt med förekomst av bekämpningsmedelsrester. För enskilda brunnar är kvalitetsproblem vanligt. Kunskapen om grundvatten och påverkansrisker måste öka och arbetet med vattenskyddsområden måste fortsatt prioriteras.



Resultat

Utifrån tillgängliga data går det inte att se några generella förändringar av grundvattenkvaliteten. Grundvattenbildning är en långsam process och kvalitetsförändringar sker i regel långsamt. Samtidigt är osäkerheten stor eftersom analysdata ofta saknas och kunskapen om påverkansrisker är bristfällig. Många vattentäkter saknar skydd mot verksamheter och åtgärder som kan medföra förorening. Under 2016 har vädret varit ovanligt torrt i sydöstra Sverige, vilket har medfört problem med vattentillgången både för allmän och enskild vattenförsörjning.

Av de 46 grundvattenförekomster i Blekinge som omfattas av förordningen (2004:660) om förvaltning av kvaliteten på vattenmiljön, är det fyra som har bedömts ha dålig kemisk status. Men eftersom analysdata saknas för ungefär hälften av förekomsterna är osäkerheten stor. Data från vattentäktsarkivet [1] visar att de vanligaste kvalitetsproblemen i Blekinges kommunala grundvattentäkter är förekomst av bekämpningsmedelsrester samt förhöjda klorid- och nitrathalter [2]. I några täkter har utökad provtagning visat påverkan av andra miljögifter än bekämpningsmedel. Mest omfattande är förekomsten av PFAS i Bredåkradeltat i Kallinge, där vattentäkten inte längre kan användas. Utredningar har även visat att grundvatten med mycket höga PFAS-halter nu rinner ut i angränsande vattendrag. Föroreningarna sprids därför snabbt och påverkar ytvattenmiljöer negativt.

Barahälften av länets kommunala grundvattentäkter har ett vattenskyddsområde [3]. Många av de vattenskyddsområden som finns behöver

uppdateras för att kunna ge ett bra skydd mot föroreningsrisker. Endast en femtedel av täkterna har ett vattenskyddsområde med föreskrifter enligt miljöbalken.

I länet finns cirka 10 000 hushåll som tar vatten från egen brunn. Kunskapen om vattenkvaliteten i enskilda brunnar är mycket låg, samtidigt som kvalitetsproblem verkar vara vanligt. Inom den regionala miljöövervakningen har vattenprover från ett antal enskilda brunnar med risk för påverkan från förorenade områden eller saltade vägar analyserats med avseende på bland annat olika miljögifter och metaller. I flera fall påvisades förekomst av föroreningar.

Uttaget av naturgrus är mycket lågt i Blekinge och andelen naturgrus var bara två procent av den totala grusanvändningen 2015 [4].

Åtgärder på regional nivå

Arbetet med vattenskyddsområden har prioriterats under 2016, men inget nytt vattenskyddsområde har beslutats.

Länsstyrelsen arbetar, tillsammans med länets kommuner, med att ta fram en regional vattenförsörjningsplan [5]. En remissversion planeras bli klar i slutet av året.

Åtgärder på kommunal nivå

Det torra vädret och vattenbristen har gjort att flera kommuner under året har arbetat aktivt med att utreda och planera reservvattentäkter.

Åtgärder inom näringslivet

Sedan 2008 pågår samordnad tillståndsprövning av ett stort antal vattentäkter på Listerlandet i

västra Blekinge, där det finns risk för överuttag. Prövningen beräknas bli klar i slutet av året.

Analys och bedömning



Som tidigare är bedömningen att målet inte är möjligt att nå till år 2020 med i dag beslutade styrmedel. Utvecklingen i miljön är otydlig, kunskapsnivån om grundvattenkvaliteten och påverkansrisker är låg och förbättras inte tillräckligt fort. Klimatförändringar innebär stora utmaningar i arbetet med att trygga dricksvattenförsörjningen i Blekinge. Tillgången på råvatten för dricksvattenproduktion beräknas sommartid minska med nära 40 procent till nästa sekelskifte. Arbetet med vattenförsörjningsplaner behöver fortsätta i länet och arbetet med vattenskyddsområden måste fortsatt prioriteras.

Stort kunskapsbehov om vattnets kvalitet

Förebyggande åtgärder krävs för att hindra förorening av grundvatten. För att bedöma behovet av åtgärder krävs god kunskap om både påverkansrisker och vattenkvaliteten. Påverkansanalyser och riskbedömningar är viktiga underlag som kräver samverkan mellan myndigheter för att bli bra. Den regionala grundvattenövervakningen prioriteras i riskområden och i dricksvattentäkter men bristen på lämpliga provtagningsplatser är ett stort problem. På sikt kommer övervakningen att ge en tydligare bild av förekomsten av miljögifter i grundvattnet.

Fynden av föroreningar som PFAS i vattentäkter tydliggör att det behövs förbättrade riskbedömningar och analys av fler ämnen vid dricksvattenproduktion. Det finns ett behov av krav på råvattenkontroll vid vattenverk för att öka kunskapen om grundvattenkvaliteten. Tillgången till analysresultat för de kommunala vattentäkterna behöver också förbättras. För Blekinge är Vattentäcksarkivet långt ifrån komplett.

Enskilda brunnsägare behöver informeras om behovet av att, ur hälsosynpunkt, bedöma påverkansrisker och provta sitt vatten minst vart tredje år. I samband med detta bör de uppmuntras att godkänna överföring av analysresultaten till den nationella databasen som ligger till grund för analyser av kvalitetsproblem i olika områden.

Arbete med vattenskyddsområden och vattenförsörjningsplaner

Vattenskyddsområden inrättas för att skydda vattentäkter mot föroreningar. Blekinges kommuner arbetar löpande med att utarbeta och föreslå vattenskyddsområden för fastställande av Länsstyrelsen. Det finns också möjlighet för kommunerna att själva fastställa vattenskyddsområden, vilket ibland kan vara ett bra alternativ. För att fler av Blekinges vattentäkter ska få ett bra skydd måste arbetet med vattenskyddsområden prioriteras även i fortsättningen.

Regionala och kommunala vattenförsörjningsplaner är viktiga för att kunna ta hänsyn till vattenförsörjning i samhällsplaneringen på ett bra sätt. Den regionala vattenförsörjningsplanen kommer underlätta kommunernas fortsatta arbete med vattenförsörjningsplaner.

Materialförsörjningsplan

Blekinge ligger i ett område med relativt få sand- och grusavlagringar. Trots att uttaget av naturgrus är mycket lågt, bör behovet av att ta fram en regional materialförsörjningsplan [6] för att långsiktigt skydda värdefulla naturgrusavlagringar utredas.

Indikatorer som följer upp målet

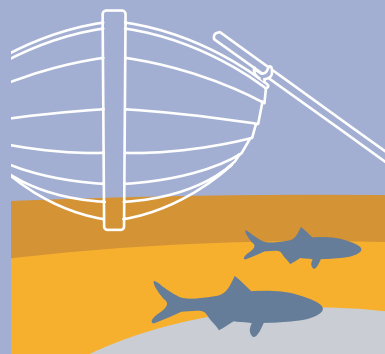
- » Grus användning
- » Grustäkt i grundvattenområden
- » Klorid i grundvattnet
- » Vattenskyddsområden
- » Växtskyddsmedel

Referenser

1. Information om [Vattentäcksarkivet](#), Sveriges Geologiska undersökning.
2. Indikatorn [Klorid i grundvatten](#), Miljömålsportalen.
3. Indikatorn [Vattenskyddsområden](#), Miljömålsportalen.
4. Indikatorn [Grus användning](#), Miljömålsportalen.
5. Information om [vattenförsörjningsplaner](#), Sveriges Geologiska undersökning, rapport 2009:24.
6. [Metodbeskrivning för regional materialförsörjningsplanering](#), Sveriges Geologiska undersökning, rapport 2015:05

Hav i balans samt levande kust och skärgård

Övergödning, miljögifter, fiske och exploatering påverkar det marina ekosystemet, ofta på ett storskaligt och gränsöverskridande sätt. Flera allvarliga störningar är svåra att koppla till någon speciell mänsklig påverkan.



Resultat

Övergödning, miljögifter, fiske och exploatering påverkar det marina ekosystemet, ofta på ett storskaligt och gränsöverskridande sätt. Flera allvarliga störningar är svåra att koppla till någon speciell mänsklig påverkan.

God miljöstatus

Länsstyrelsen har inte gjort någon bedömning av miljöstatusen enligt havsmiljöförordningen [1]. Den inledande bedömning som gjordes av Havs- och vattenmyndigheten 2012 visade emellertid att havets miljöstatus i de flesta avseenden inte var god [2].

God ekologisk status

Till följd av övergödning har Blekinges kustvatten inte god ekologisk status. Ingen tydlig förändring har skett under 2016. Trots vidtagna åtgärder är näringsbelastningen fortsatt hög. Mer information finns under Ingen övergödning [3].

God kemisk status

Blekinges kustvatten uppnår inte god kemisk status. Fiskoch andra organismer påverkas av såväl metaller (till exempel kvicksilver) som organiska miljögifter (till exempel bromerade flamskyddsmedel) i alltför hög grad. Mer information finns under Giftfri miljö [4].

Ekosystemtjänster

Värden som till exempel turism, rekreation och fiske har skadats eller hindrats från att utvecklas av algblomningar och att vissa fiskbestånd är svaga.

Livsmiljöer och genetisk variation

Längs Blekingekusten finns gott om grunda miljöer med ett rikt växt- och djurliv. Längs länets ostkust kvarstår emellertid rekryteringsstörningarna för abborre och gädda [5].

Flera arter, bland andra ål, havsörn, kentsk tärna och skräntärna anses hotade. Jakt på mink har bedrivits under 2016 för att gynna kentsk tärna och skräntärna.

Ejdern har minskat kraftigt i Östersjön sedan början av 90-talet [6]. Minskningen av häckande par på Utklippan verkar ha avstannat sedan några år tillbaka.

Populationerna av gråsäl och knobbsäl är stabila eller ökande. Däremot tycks tumlaren vara på gränsen till utrotning i Östersjön [7].

Främmande arter och genotyper

Den svartmunnade smörbulten fortsätter att sprida sig i Blekinge, med en reproducerande population i Karlskronaområdet [8].

Bevarade natur- och kulturmiljövärden

Antalet yrkesfiskare i länet minskar. Ett levande kustnära yrkesfiske är en del av kustens kulturmiljövärden.

Åtgärder på regional nivå

Ett marint naturreservat har bildats under 2016, Biskopsmåla i Ronneby kommun. Troligtvis kommer även tre marina biotopskyddsområden att bildas före årets slut. Arbete pågår med flera marina områden som är intressanta för områdesskydd.

Utredningar har genomförts för ett eventuellt framtida restaureringsarbete vid Åbyån och Vesan. Tyvärr ser det svårt ut att åstadkomma bra åtgärder.

Länsstyrelsen undersöker i samverkan med andra län och Havs- och vattenmyndigheten möjligheten att införa fiskerestriktioner för att stärka bestånden av kustlevande fisk.

Marinarkeologiskt har fokus under året legat på identifiering av submarina landskap, planering för en dykpark i världsarvet Örlogsstaden Karlskrona samt fortsatt arbete med 1400-talsvraket Gribshunden.

Åtgärder på kommunal nivå

Länets kustkommuner samverkar för att ta fram en gemensam översiktsplan för havet i Blekinge. Ett viktigt underlag till detta arbete är den analys av grön infrastruktur i marin miljö som genomförs under 2016.

Åtgärder inom näringslivet

Arbete inför restaurering av invallade och torrlagda havsvikar vid Eriksberg i Karlshamns kommun och Grönadal i Karlskrona kommun pågår. Åtgärderna förväntas leda till goda livsbetingelser för växter, fisk och sjöfågel, samt minskat läckage av näringsämnen till havet.

Analys och bedömning



Miljökvalitetsmålet kommer inte att nås till 2020. För de flesta preciseringsområden går det inte att se en tydlig trend i miljön. För att nå miljökvalitetsmålet krävs omfattande åtgärder i samverkan med andra länder runt Östersjön.

Flera allvarliga problem med stor betydelse för miljön i Blekinges kustvatten har inte ännu förklarats eller kopplats till någon specifik mänsklig påverkan. Till dessa problem kan räknas rekryteringsstörningarna för abborre och gädda längs länets ostkust, effekter av miljögifter i fisk, en minskning av blåstången i mitten av 90-talet samt de uppmärksammade problemen med fisk och vattenkvalitet i delar av Hanöbukts kustvatten. Mer forskning, understödd av data från miljöövervakningen, behövs för att kunna peka på orsaker och möjliga åtgärder.

Små plastpartiklar, så kallade mikroplaster uppmärksammas alltmer, för att de misstänks orsaka störningar i den marina näringskedjan. Filtrerande djur får i sig mikroplasterna, men kan inte bryta ner dem. De kan orsaka stora problem för organismen och föra vidare miljögifter i näringskedjan. Mikroplaster kommer från många källor, som till exempel bildäck, konstgräsplaner och syntetkläder.

Nya undersökningar visar tydligt att Blekinges kustvatten är ett viktigt uppehållsområde för den starkt utrotningshotade populationen av Tumlare i Östersjön. Länsstyrelsen har under 2016 haft ett regeringsuppdrag att föreslå skyddade områden för tumlare, men har trots det avstått från att lämna förslag på områden. Motivet är att ett skydd eventuellt skulle kunna inkräkta på andra viktiga intressen.

Miljöproblemens storskaliga och gränsöverskridande karaktär gör att beslut krävs i Sverige och internationellt inom en mängd olika samhällssektorer för att vända utvecklingen. Trots problemen finns många positiva trender. Toppredatorer som havsörn och säl ökar i antal och utbredning. Detta beror främst på minskad exponering för vissa miljögifter.

Målsättningen att stärka småskaligt kustfiske syns tyvärr inte i fiskeförvaltningen. I stället har storskaligt fiske blivit norm i regleringen av fisket. Detta märks framför allt genom att antalet arter som varje fiskare får fiska begränsas genom myndighetsbeslut. Ett lokalt kustfiske har alltid varit beroende av att kunna växla mellan olika fisken alltefter tillgång och prisbild. När flexibiliteten i fisket försvinner så försvinner också möjligheten att försörja sig med ett lokalt kustfiske. Möjligheterna till regionalt inflytande i svensk fiskeförvaltning är mycket begränsade.

Indikatorer som följer upp målet

- » Fiskefartyg
- » Oljeutsläpp till havet
- » Strandnära byggande vid havet
- » Yrkesfiske

Referenser

1. Länk till [Havsmiljöförordningen](#) (2010:1341)
2. Rapport [God Havsmiljö 2020](#). Remissversion 2012 -03-19. Havs- och vattenmyndigheten.
3. Länk till Blekinges uppföljning av [Ingen övergödning](#)
4. Länk till Blekinges uppföljning av [Giffri miljö](#).
5. Fiskeriverket informerar [Rekryteringsproblem hos Östersjöns fiskbestånd](#), Finfo Rapport 2005:5.
6. [Varför minskar ejdern?](#) Länsstyrelsen i Blekinge, rapport 2011:2.
7. [Information om tumlare](#). Naturhistoriska riksmuseet

Myllrande våtmarker

Arbetet med skydd fortgår men anläggandet av nya våtmarker går långsamt. Begränsade resurser försämrar möjligheten att målet ska uppnås i tid. Uppföljning av eventuella exploateringar och av våtmarkernas generella bevarandestatus är bristfällig.



Resultat

Ett naturreservat som innehåller skyddsvärd våtmark har bildats och ytterligare två är planerade i slutet av året. Utdikning eller exploatering av våtmarker har troligen inte skett, men situationen är svår att följa upp. Två nya våtmarker har anlagts. Trots att miljöarbetet fortskrider är det inte tillräckligt för att nå miljökvalitetsmålet.

Åtgärder på regional nivå – myndigheter

Skyddsvärd våtmark har bevarats genom bildandet av naturreservatet Hålabäcksmaderna i Ronneby kommun. Ytterligare tre naturreservat, eller reservatsutvidgningar med skyddsvärda våtmarker, kommer troligen att genomföras i slutet av 2016.

Såvitt Länsstyrelsen kan bedöma har inga våtmarker i länet dikats ut eller exploaterats under året. Länsstyrelsen har ytterst få sådana våtmarksärenden.

Arbetet med att anlägga nya våtmarker i länet fortgår långsamt. Under 2016 har inga nya våtmarker anlagts inom vare sig lokala vattenvårdsprojekt (LOVA) [1] eller med medel från Landsbygdsprogrammet [2]. Däremot har två små lekvatten för strandpadda anlagts (omkring en hektar). Strandpadda är en ansvarsart för Blekinge [3]. Den totala arealen anlagda våtmarker i länet uppgår till cirka 170 hektar.

Analys och bedömning



Miljökvalitetsmålet kommer inte att nås till år 2020 med i dag beslutade styrmedel. Utvecklingen i miljön är negativ. Det finns svårigheter med att följa upp våtmarkernas bevarandestatus samt i vilken utsträckning de dikas ut eller exploateras. Arbetet med skydd av våtmarker fortgår, men tar lång tid även om anslaget för skydd av natur höjts kraftigt under 2016. Intresset från markägare och kommuner för skydd och för nyanläggning av våtmarker är positivt, men även här är resurserna tyvärr knappa. För att minska igenväxningen av våtmarker i odlingslandskapet behövs fler betesdjur.

Skydd av våtmarker

Nio av tio våtmarker i myrskyddsplanen [4] ingår i Natura 2000 och har därmed ett långsiktigt skydd, och alla utom två kommer att vara formellt skyddade genom reservat eller naturvårdsavtal under vid årets slut. Behovet av att skydda fler våtmarker är stort. Arbetet med att bilda nya naturreservat och teckna naturvårdsavtal för våtmarker fortgår. Intresset hos markägare är betydande, men skyddstakten är långsam. Även om Länsstyrelsens personresurser och det nationella anslaget för ersättning till markägare har höjts är det svårt att bedriva arbetet effektivt. Dessutom är kunskapen om natur- och kulturmiljövärdena i de mindre våtmarkerna bristfällig. En inventering av dessa är angelägen, men resurser saknas.

Återskapande av våtmarker och ekosystemtjänster

Arbetet med restaurering och nyanläggning av våtmarker är helt beroende av de styrmedel som finns tillgängliga genom främst LOVA och EU:s Landsbygdsprogram. De begränsade resurser som finns innebär att få våtmarker anläggs per år och miljö kvalitetsmålet blir därmed svårt att nå. Dessutom har skärpta regler för medfinansiering inom Landsbygdsprogrammet gjort det mindre attraktivt att söka stödmedel. Med ändrade regler, ökade anslag samt resurser till uppsökande verksamhet skulle en större areal våtmarker kunna anläggas. Mer resurser skulle även ge bättre möjligheter att planera och utforma våtmarkerna så att deras ekosystemtjänster (vattenhushållning och reningsförmåga) tas till vara på ett optimalt sätt, något som även är viktigt från klimatsynpunkt. En kvalitetsuppföljning av redan anlagda våtmarker skulle vara värdefullt underlag i planeringsarbetet.

Bättre uppföljning behövs

Ytterst få av de ärenden enligt miljöbalken som Länsstyrelsen handlägger leder till att våtmarker skadas eller förstörs i Blekinge. Det är viktigt att miljöhänsyn tas vid alla verksamheter som kan påverka våtmarker. Risken bedöms vara störst i samband med åtgärder som prövas enligt annan lagstiftning, till exempel vägprojekt och nyexploatering enligt detaljplan. Det är viktigt att bevaka att det tidigt i planeringen av exploateringsprojekt, tas tillräcklig hänsyn till våtmarker. Arealen våtmarker bedöms inte minska i länet annat än marginellt. Med all sannolikhet sker viss exploatering utan Länsstyrelsens kännedom, liksom dikesrensningar som kan skada våtmarker. Den verkliga situationen är svår att följa upp.

Med nuvarande underlag är det även svårt att bedöma våtmarkernas generella bevarandestatus. Det är dock känt att igenväxning sker i tidigare öppna myrar och kärr, liksom att bristen på betesdjur i landskapet ökar risken för att hävdberoende naturvärden får försämrad bevarandestatus [5].

Prioriteringar

Skyddsvärda våtmarker ingår i flera påbörjade reservatsprojekt som bör kunna slutföras de närmaste åren. Även nya naturvårdsavtal kommer att tecknas om markägare är intresserade. Det fortsatta arbetet med nyanläggning av våtmarker har hög prioritet, men omfattningen är helt beroende på vilka ekonomiska resurser som finns.

Indikatorer som följer upp målet

- » [Anlagda våtmarker](#)
- » [Myrskyddsplanens genomförande](#)
- » [Skydd av våtmarker](#)

Referenser

1. [LOVA](#) (Lokala Vattenvårdsprojekt), Havs- och vattenmyndigheten.
2. [Landsbygdsprogrammet 2014-2020](#). Länsstyrelsen i Blekinges webbplats.
3. [Värna Vårda Visa – Blekinge](#). Ett program för förvaltning av skyddade naturområden i Blekinge 2012-2016. Sid. 11 om ansvarsarter för Blekinge. Länsstyrelsen i Blekinge, rapport 2013:4.
4. [Myrskyddsplan för Sverige – Objekt i Blekinge län.](#)
5. Länk till Blekinges uppföljning av [Ett rikt odlingslandskap](#).

Levande skogar

Tillgången på värdefulla skogsmiljöer är inte säkrad i länet. Kvaliteten på miljöhänsynen behöver bli bättre samtidigt som ökade bevarandeinsatser krävs. Högbonitets- och avenbokskogar är viktiga att satsa på vid sidan av gamla ek- och bokskogar. Formella skyddsåtgärder krävs särskilt i östra Blekinge.



Resultat

Arbetet med att långsiktigt skydda skogsmark har förbättrats genom ökade anslag till områdesskydd. Under 2016 har anslaget ökat med 75 procent. En stor andel värdefulla natur- och kulturmiljöer skadas fortfarande i samband med skogsbruksåtgärder och samhällsbyggande.

Skogsmarkens egenskaper och processer

Biobränsleuttag har ökat och askåterföring minskat i Götaland de senaste sex åren. Negativ påverkan förekommer vid 19 procent av transporter över vattendrag, vilket är en förbättring jämfört med föregående år.

Ekosystemtjänster

Årets älgbetesinventering visar att skadorna på ung tall är mycket stora. Tallandelen minskar eftersom nästan bara gran planteras.

Grön infrastruktur

En tredjedel av alla avverkningar berör skyddszoner mot sjö, vattendrag eller impediment. 37 procent av dessa påverkas negativt av skogliga åtgärder.

Gynnsam bevarandestatus och genetisk variation

Arealen gammal skog [1] och äldre lövrik skog [2] ökar inte längre. Mängden hård död ved [3] planar ut. Antalet häckande fåglar i skogen [4] är i stort sett oförändrat 2015.

Hotade arter och återställda livsmiljöer

Rödlistan 2015 visar att andelen rödlistade arter fortfarande utgör 20 procent av bedömda arter. Efter jordbrukslandskapet finns de flesta i skogslandskapet och där framför allt i ädellövskog. En majoritet av de rödlistade skogsarterna bedöms ha populationer som minskar. [5]

Främmande arter och genotyper

Askskottsjuka och almsjuka utgör fortfarande stora hot.

Bevarade natur- och kulturmiljövärden

Föryngringsavverkningar utan påverkan/skador på naturvärden har legat runt 65 procent av avverkningarna de senaste tio åren, men andelen med stor negativ påverkan har ökat under samma period.

Hänsynsuppföljning Kulturmiljöer 2014 [6] visade att drygt 35 procent av fornlämningarna och drygt 40 procent av kulturlämningarna påverkas/skadas vid skogliga åtgärder. Detta innebär en förbättring jämfört med 2013.

Åtgärder på regional nivå

För att öka miljö- och kulturhänsyn i skogsbruket har Skogsstyrelsen fortsatt med att återkoppla resultaten av sin miljöhänsynsuppföljning. Återkoppling har skett genom så kallad objektsvis dialog. Ett trettiotal personer har deltagit i dessa. Dialog med näringen kring målbilderna har också genomförts.

Kurs i nyckelbiotopsinventering har genomförts med 10 tjänstemän i skogsnäringen.

Inom ramen för ”Skogen-i-Skolan” har 182 lärare under en dag fortbildats i naturpedagogik.

Cirka 50 markägare har deltagit vid kurser i miljövänlig dikesrensning och skötsel av ädellövskog.

Inom ramen för Åtgärdsprogram för hotade arter [7] har skorpdagglav inventerats, samverkan och rådgivning skett rörande skötsel av skyddsvärda träd samt två lokaler för lundtaggsvamp övervakats.

Under 2015 ökade det formella skyddet av skogsmark med 286 hektar.

Länsstyrelsen har beviljat bidrag till två lokala naturvårdsprojekt (LONA) med koppling till friluftsliv och skog.

Under året har Skogsstyrelsen inlett arbetet med systemtillsyn genom att granska verksamhetsutövarens egenkontroll. Krav på detta finns i miljöbalken och virkesmätninglagen.

Under 2016 inleddes arbetet med regional handlingsplan för att säkerställa den gröna infrastrukturens betydelse för ekosystemtjänster och biologisk mångfald. Arbetet leds av Länsstyrelsen.

Åtgärder på kommunal nivå

Ett arbetsmarknadsprojekt, inventering av skyddsvärda träd, pågår i Karlskrona kommun.

Tre av länets fem kommuner var år 2015 bland de 50 bästa i Naturvårdsverkets undersökning [8] av hur landets kommuner arbetar med det lokala friluftslivet.

Åtgärder inom näringslivet

Hos bland annat Sydved och Södra pågår utbildning av tjänstemän och entreprenörer rörande målbilderna.

Tillgången på värdefulla skogsmiljöer är inte säkrad i länet. Ökat långsiktigt skydd av skogsmark krävs. Priserna på skogsmark har ökat medan myndigheternas anslag för intrångsättning har minskat fram till 2015. En stor andel värdefulla natur- och kulturmiljöer skadas fortfarande i samband med skogsbruksåtgärder och samhällsbyggande. Flera åtgärder för att öka miljö- och kulturhänsyn har initierats.

Analys och bedömning



Skogsstyrelsen bedömer att målet inte kommer nås till 2020. Tillståndet i länets skogar är inte stabilt och det finns brister i skogsbrukets miljöhänsyn samtidigt som bevarandeinsatserna är otillräckliga. Befintliga styrmedel och resurser är inte tillräckligt effektiva för att vända utvecklingen som helhet.

Information och rådgivning

Skogsstyrelsen jobbar 2016 med fyra fokusområden: ökad lokal skogspolitisk dialog och återkoppling till yrkesverksamma inom skogsbruket, ökad uppdragsverksamhet, ökad användning av e-tjänster samt ökad extern kommunikation. Allt i syfte att öka skogsbrukets ansvarstagande för de skogspolitiska målen.

Åtgärderna behöver öka

Skogar med höga naturvärden och nyckelbiotoper avverkas fortfarande i länet. Gamla och rötskadade ädellövträd avverkas ofta i närheten av tätorter av säkerhets- eller estetiska skäl, detta trots rådgivning och information från både Länsstyrelsen och Skogsstyrelsen.

För att motverka det ökade uttaget av biobränsle behöver askåterföring öka.

Ett bekymmer är de GROT-högar med ädellöv-rester som kan bli liggande länge i väntan på flisning. I dessa högar frodas många insekter och dessas livsmiljö spolieras vid flisningen. GROT-högen har då mer eller mindre fungerat som en insektsfälla.

Befintliga styrmedel och medföljande resurser räcker inte för att säkerställa vare sig formellt skydd av värdefulla skogar eller tillräcklig hänsyn vid skogliga åtgärder. Ett steg på vägen är det cirka 75 procent högre anslag länet fått för formellt skydd 2016. I nya landsbygdsprogrammet ges stöd till skogliga åtgärder 2016 och framåt, men det totala beloppet är lägre än tidigare. Från och med 2015 kan skogsägare i länet ta initiativ till ett formellt områdesskydd, där staten erbjuder intrångsättning. De skyddsvärda biotoperna behöver ökad skötsel.

Prioriteringar i länet

Av de skogstyper som Blekinge har ett nationellt ansvar för och som är utpekade i Strategi för formellt skydd av skog i Blekinge, kommer skydd av gamla ek- och bokskogar samt avenbokskog och högbonitetskog att prioriteras under kommande år. Speciellt viktigt är att utöka det formella skyddet av värdekärnor i östra Blekinge.

Indikatorer som följer upp målet

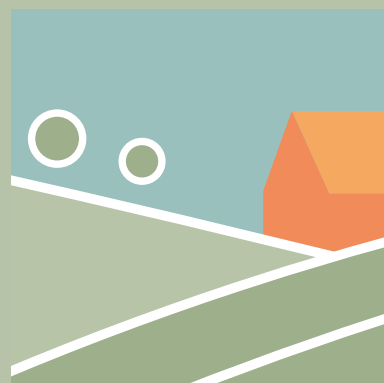
- » Häckande fåglar i skogen
- » Skydd av skogsmark – naturreservat
- » Skyddad areal skogsmark – biotopskyddsområden
- » Skyddad areal skogsmark – naturvårdsavtal

Referenser

1. Indikator [Gammal skog](#), Miljömålsportalen
2. Indikator [Äldre lövrik skog](#), Miljömålsportalen.
3. Indikator [Hård död ved](#), Miljömålsportalen.
4. Indikator [Häckande fåglar i skogen](#), Miljömålsportalen.
5. [Tillstånd och trender för arter och deras livsmiljöer – rödlistade arter i Sverige 2015](#). ArtDatabanken Rapport 17, ArtDatabanken 2015
6. [Hänsynen till forn- och kulturlämningar – Resultat från Hänsynsuppföljning Kulturmiljöer 2014](#). Rapport 7 – 2015, Skogsstyrelsen 2015.
7. [Åtgärdsprogram för hotade arter och naturtyper](#), Naturvårdsverkets webbplats.
8. [Sveriges friluftskommun 2015](#), Naturvårdsverkets webbplats.

Ett rikt odlingslandskap

De viktigaste faktorerna för ett rikt odlingslandskap är aktiva lantbrukare och betande djur. I dag växer betesmarker igen och brukandet av åkrar upphör vilket minskar småbiotoperna, det öppna landskapet och den biologiska mångfalden.



Resultat

De viktigaste faktorerna för ett rikt odlingslandskap är aktiva lantbrukare och betande djur. I dag växer betesmarker igen och brukandet av åkrar upphör vilket minskar småbiotoperna, det öppna landskapet och den biologiska mångfalden. Jordbruksarealen i Blekinge har fortsatt minska under de senaste åren. Arealen betesmark har minskat mest [1] och den långsiktiga trenden för betesdjur är negativ. Den certifierade ekologiska odlingen [2] är låg i Blekinge, men ligger stabilt runt 6 procent. Arealen våtmarker [3] och andra vattensamlingar har inte ökat.

Åtgärder på regional nivå

Många insatser har genomförts 2016 i Blekinge för att återskapa naturmiljöer och gynna hotade arter:

- Betesmarker med värden för hotade arter har restaurerats.
- Inom skyddade områden har andelen naturliga betesmarker med gynnsam bevarandestatus ökat.
- Ett flertal träd har åter- och nyhamlats i skyddade områden.
- Flera grova träd har friställts.

Naturvårdsförvaltningen har restaurerat och genomfört underhåll av vandringsleder i Blekinges naturreservat. På flera stigar har spänger lagts ut för att öka framkomligheten. Flera övergångar vid staket har bytts ut mot tillgänglighetsanpassade grindar. Två nya ridleder har anlagts.

Ett nytt naturreservat med värdefullt odlingslandskap har bildats under året, Hålabäcksmaderna i Ronneby kommun. Reservatet som är 62 hektar stort ligger i anslutning till Bräkneån och innehåller länets största ansamling av slätter- och beteshävdade åmader.

Vårdinsatser har genomförts för drygt 30 fornlämningar. Några stengärdesgårdar har restaurerats med hjälp av stöd från Landsbygdsprogrammet.

Ett nytt kunskapsunderlag har tagits fram för ett område som är av riksintresse för kulturmiljövården. Området är ett skärgårdslandskap där ett av de bärande värdena är ett småskaligt odlingslandskap med betes- och slättermarker på närliggande öar, som brukats som ett komplement till fiskerieringen. I det karakteristiska öppna kulturlandskapet finns kvarvarande element som hägnader, fångsfällor och odlingsrösen som påminner om en långvarig och kontinuerlig hävd.

Blekinge har ett speciellt ansvar för att bevara arterna blekingeankan [4] och ringamålakon [5]. Bägge raserna ökar i antal, långsamt men stadigt. Antalet är fortfarande för lite för att säkerställa ett bevarande.

Åtgärder på kommunal nivå

Sölvesborgs kommun driver tillsammans med Ysane-Norje Hembygdsförening ett lokalt naturvårdsprojekt där de håller på att iordningställa en 4 mil lång cykelled kring Vesan, samt ta fram en broschyr med karta.

Övriga åtgärder

Bygd i samverkan, Bräkne-Hoby har tillsammans med Ronneby kommun och Länsstyrelsen röjt och förbättrat delar av Blekingeleden i Ronneby kommun.

Analys och bedömning



Länsstyrelsen bedömer även i år att målet inte kommer att nås till 2020 med nuvarande styrmedel.

Utvecklingen i miljön är negativ. Landsbygdsprogrammet med dess stöd har inte tillräckligt stor påverkan för att stoppa den negativa trenden med minskande areal jordbruksmark. Den viktigaste faktorn för ett rikt odlingslandskap är aktiva lantbrukare. Igenväxande betesmarker och oskördade åkrar blir en allt mer vanlig syn. Askskottsjukan är ett stort hot mot länets askar. Detta hot utarmar biologiska, estetiska och kulturella värden.

Det minskande antalet betesdjur är ett stort problem. Spåren från historiskt brukande av odlingslandskapet försvinner när landskapet inte betas eller röjs. För den biologiska mångfalden kan minskad hävd vara positivt på kort sikt eftersom antalet arter ökar under en inledande igenväxningsfas. På längre sikt blir effekten negativ eftersom gran och björk ofta får fäste och de öppna ytorna minskar. De gamla lövträden får då konkurrens och skadas allvarligt. Även ur ett estetiskt perspektiv är marker som växer igen negativt vilket påverkar attraktionskraften för turism och friluftsliv.

Det finns många äldre brukare i Blekinge som lägger ner sin verksamhet eftersom ingen kan eller vill ta över. För att bibehålla ett brukat odlingslandskap behövs fler yngre brukare. Den stora vildsvinsstammen i länet får konsekvenser

för jordbruken när vallarna blir sönderböckade så att de inte går att skörda. Detta är i många fall en bidragande orsak till nedläggning av lantbruk. Större gårdar rationaliserar sin verksamhet för att uppnå lönsamhet, vilket bland annat innebär att färre personer ska sköta större områden. Träd- och buskrika marker är svåra och kostnadskrävande att sköta, vilket innebär att dessa ofta växer igen. Detta framkom tydligt vid återbesök under ångs- och betesmarksinventeringen.

Landsbygdsprogrammets miljöersättningar är ett viktigt styrmedel för att motverka igenväxningen av betesmarker [6]. De företag som vill investera i ny-, till eller ombyggnad av djurstallar har fått större möjlighet till stöd i Landsbygdsprogrammet [7], då investeringar som bidrar till ökat betetryck prioriteras högre än andra investeringar. Negativt är att det saknas stöd för skötsel och bevarande av kulturmiljöer i det nya programmet. För att nå målet behövs bättre anpassade stödregler och högre ersättningar samt medel för åtgärder för hotade arter utanför skyddade områden.

De ökade medlen till skydd och skötsel av natur det senaste året har förutom bildande av fler naturreservat inneburit ökat antal insatser i form av röjning, stängsling och åtgärder för friluftslivet. Det behövs fortsatt ökade medel för att få kontinuitet i skötseln.

Länsstyrelsen har påbörjat projektet ”Uppstart, utveckling och skötsel av Blekinges skärgård” vars syfte är att finna samarbetsformer gällande långsiktig skötsel och underhåll av Blekinges skärgårdsmiljöer och dess tillgänglighetsanläggningar. Projektet är ett samarbetsprojekt mellan Länsstyrelsen och länets skärgårdskommuner.

En helhetssyn på landskapet är viktig i strävan efter långsiktig hållbarhet utifrån ett kulturarvsperspektiv, naturmiljövärden, sociala frågor och ekonomisk utveckling.

Indikatorer som följer upp målet

- » Betesmarker
- » Ekologisk animalieproduktion
- » Ekologisk mjölk
- » Ekologiskt odlad mark
- » Häckande fåglar i odlingslandskapet
- » Kulturspår i åkermark
- » Slätterängar
- » Åkermark

Referenser

1. [Jordbruksstatistisk årsbok 2013 och 2014](#), SCBs webbplats.
2. Indikatorn [Ekologisk produktion](#), Miljömålsportalen.
3. Länk till Blekinges uppföljning av [Myllrande våtmarker](#).
4. Life+ projektet [GRACE](#)
5. [Svenska Lanthönsklubben](#)
6. [Föreningen Allmogekon](#)
7. [Handlingsplanen för Landsbygdsprogrammet i Blekinge 2014-2020](#), Länsstyrelsens webbplats.
8. [Landsbygdsprogrammet 2014-2020](#). Jordbruksverkets webbplats.

God bebyggd miljö

Städer och tätorter vid södra kusten växer medan allt fler flyttar ifrån mindre orter, framför allt i den norra delen av länet. Expansionen medför ökade anspråk på bevarandebeståndet vilket orsakar konflikter.



Resultat

Länet är landets femte mest tätbefolkade län med 53 invånare per kvadratkilometer. För tredje året i rad ökar befolkningen. Under 2015 ökade antalet invånare med 2 096 personer till 156 253 invånare [1], vilket är en nästan dubbelt så stor ökning mot 2014. Cirka 75 procent av invånarna bor i tätort. Städer och tätorter vid södra kusten växer medan allt fler flyttar ifrån mindre orter, framför allt i den norra delen av länet. Behovet av bostäder har ökat i Blekinge och i fyra kommuner råder nu underskott.

Åtgärder på regional nivå

Länsstyrelsen arbetar med att ta fram en regional handlingsplan för grön infrastruktur.

Länsstyrelsen har under 2015 räknat antalet byggnader med q (rivningsförbud och varsamhet) och fått en mer korrekt bild mot tidigare. Länsstyrelsen har genomfört en översyn av flera av länets riksintresseområden för kulturmiljö.

Åtgärder på kommunal nivå

Kommunernas översiktsplaner är antagna under 2006-2015. Ronneby arbetar med en ny översiktsplan. Karlskrona har startat ett sådant arbete och Sölvesborg arbetar med att aktualisera sin. Från januari till november har 11 detaljplaner antagits, 90 procent i kustområdet. Planerna avser oftast bostäder men även verksamheter.

Alla länets kommuner har idag åtgärdsstrategier avseende miljöanpassade transporter [2]. Utbyggnad av infrastruktur pågår eller har slutförts bland annat för riksväg 27 samt planskild korsning vid Bergåsa. Cirka 75 procent av länets invånare bor inom 500 meter från en kollektivtrafiklinje.

Flera kommuner arbetar med att förbättra gång- och cykelvägar.

I länet finns stora natur- och friluftsvärden som ofta omfattas av områdesskydd eller riksintresseanspråk, och flera av dem ligger tätortsnära. Länsstyrelsen och kommunerna har ökat tillgängligheten till dessa genom leder och anordningar. Fyra kommuner har kommuntäckande planeringsunderlag för grönstruktur [3] och Ronneby har snart tagit fram en sådan. I Karlskrona och Karlshamn saknar 30 procent respektive 12 procent av befolkningen tillgång till grönområde inom 300 meter från bostaden [4].

På initiativ av Länsstyrelsen arbetar kustkommunerna med att ta fram en gemensam havsplan.

Olofströms kommun har ett heltäckande kulturmiljöprogram [5]. Karlshamn har tagit fram en bevarande- och utvecklingsplan för innerstaden [6] och Sölvesborg och Karlskrona planerar att ta fram ett sådant. Länet har 88 byggnadsminnen [7]. Fyra kommuner har ofta skyddat byggnader genom rivningsförbud [8] i detaljplan, en kommun har skyddat någon enstaka byggnad.

Energianvändningen i Blekinge är lägre än år 1990, men något högre än riksgenomsnittet. Industri och byggverksamhet står för över hälften och transporter för drygt 20 procent [9]. Fyra kommuner har planeringsunderlag för energi [10].

Hushållen i Blekinge lämnar mycket till återvinning [11]. Insamlingen underlättas av att flera kommuner har insamling av många fraktioner vid den enskildes bostad.

Analys och bedömning



Miljö kvalitetsmålet bedöms inte vara möjligt att nå till 2020. Miljötillståndet varierar mellan målets olika delar

och det går inte att utläsa en trend. Befolknings- och bebyggelsekoncentrationen i söder bidrar till social mångfald men medför även markanvändningskonflikter. Tillgänglighet till service minskar, särskilt på landsbygden.

Hållbar bebyggelsestruktur och samhällsplanering

Befolkningskoncentrationen längs kusten ger underlag för service men expansionen medför ökade anspråk på bevarandeintressen, såsom natur- och kulturvärden, vilket orsakar markanvändningskonflikter. Detta ökar behovet av bra planeringsunderlag. I de norra delarna av länet råder andra utmaningar när det gäller service, eftersatt underhåll av övergivna byggnader, behovet av tillgång till bil etcetera.

Detaljplanering och bostadsbyggande har minskat det senaste året, men förväntas öka nästa år. Fler lägenheter i flerbostadshus behövs. Det är viktigt att miljö kvalitetsmålen integreras bättre i den fysiska planeringen. Information och utbildning behövs.

Infrastruktur, kommunikationer och kollektivtrafik

Infrastrukturutbyggnad bidrar till ökad framkomlighet, trafiksäkerhet och kollektivtrafik. Vägtrafik påverkar hälsa och miljö negativt. Ytterligare åtgärder krävs för att förbättra infrastrukturen och på så sätt minska miljöpåverkan. Viktigt att redan vid planeringen prioritera gång- och cykelvägar framför bilvägar.

Natur och grönområden

Uppdaterade underlag behövs kring tillgänglighet till och kvalitet på tätortsnära grönområden. Den regionala handlingsplanen för grön infrastruktur kan vara en del av det arbetet. Viktigt att bevara tätortsnära grönområden vid förtätning.

Kulturvärden

Länet hyser stora kulturhistoriska värden. Länsstyrelsens översyn av riksintresseområden samt genomgång av q i detaljplan innebär att bättre underlag tas fram och görs tillgängliga. Detta blir ett användbart stöd för att bevara bebyggelsens kulturmiljövärden. Även övriga riksintresseområden bör ses över.

Hälsa och säkerhet

Underlaget för att bedöma inomhusmiljön är bristfälligt exempelvis för buller, men mycket tyder på att bullersituationen har försämrats. Förtätning kan bidra till ytterligare försämring. Barn störs av höga ljudnivåer i skola och förskola, en kartläggning av buller behöver genomföras. Även underlaget för trafikbuller utomhus behöver uppdateras.

I inomhusmiljön kan bland annat fukt, mögel och radon orsaka hälsoproblem. Det är viktigt att radonmätningar genomförs i enskilda bostäder och att förhöjda halter åtgärdas.

Hushållning med energi

För att nå energi- och klimatmålen behövs minskning av energianvändningen och övergång till förnybara energislag. I Blekinge arbetar forumet Klimatsamverkan Blekinge med dessa frågor [12]. Blekinges Klimat- och energistrategi [13] utgör ett bra stöd för olika samhällsaktörer i prioritering av åtgärder.

Avfall

Det är viktigt att minska mängden avfall och att minimera avfallens farlighet för hälsa och miljö. Åtgärder behövs för att nå en hållbar konsumtion.

Indikatorer som följer upp målet

- » Antikvarisk kompetens
- » Bensen i luft
- » Besvär av inomhusmiljön
- » Besvär av trafikbuller
- » Bostäder med fukt och mögel
- » Byggnadsminnen
- » Energianvändning
- » Exponering för miljötobaksrök
- » Hushållsavfall
- » Körsträcka med bil
- » Planering energi
- » Planering grönstruktur och vattenområden
- » Planering kulturmiljö
- » Planering transporter
- » Rivningsförbud
- » Sömnstörda av trafikbuller
- » Vindkraftsel
- » Återvinning Glas
- » Återvinning Metall
- » Återvinning Pappersförpackningar
- » Återvinning Plast
- » Åkermark

Referenser

1. [Analys av bostadsmarknaden i Blekinge län 2015](#). Länsstyrelsen i Blekinge, rapport 2015:8
2. Indikator [Planering transporter](#), Miljömålsportalen.
3. Indikator [Planering grönstruktur och vattenområden](#), Miljömålsportalen
4. [Befolkningens närhet till grönområden](#), SCB Statistikdatabasen
5. [Kulturmiljöprogram Olofströms kommun](#)
6. [Bevarande- och utvecklingsplan för Karlshamns innerstad](#)
7. Indikator [Byggnadsminnen](#), Miljömålsportalen.
8. Indikator [Rivningsförbud](#), Miljömålsportalen.
9. Indikator [Energianvändning](#), Miljömålsportalen.
10. Indikator [Planering energi](#), Miljömålsportalen.
11. Indikatorer för [Återvinning](#), Miljömålsportalen.
12. [Klimatsamverkan Blekinge](#), Region Blekinges webbplats.
13. [Klimat- och energistrategi för Blekinge – Åtgärder 2013-2016](#). Länsstyrelsen i Blekinge, rapport 2013:21.

Ett rikt växt- och djurliv

Den biologiska mångfalden hotas främst av exploatering, igenväxning, ett rationellt jord- och skogsbruk samt fragmentering och isolering av områden med hög biologisk mångfald. Utvecklingen i Blekinge bedöms som negativ och stora insatser behövs för att bevara arter och restaurera livsmiljöer.



Resultat

Åtgärder genomförs för att gynna biologisk mångfald och bevara miljöer som är unika för länet. Samverkan mellan myndigheter, kommuner och andra aktörer är en viktig del i arbetet. Många arter och naturtyper är hotade, främst av avverkning och igenväxning. Sämst bevarandestatus råder i skogen och odlingslandskapet, samtidigt som det är de artrikaste miljöerna [1, 2]. Svartmunnad smörbult ökar i Karlskrona skärgård [3]. Hur ekosystemet påverkas är inte känt, men risk finns att etableringen av arten kan leda till betydande effekter på inhemska arter och ekosystem [4].

Åtgärder på regional nivå

Länsstyrelsen har påbörjat arbetet med att ta fram en handlingsplan för grön infrastruktur. Detta är ett nätverk av natur utifrån ett landskapsperspektiv som bidrar till fungerande livsmiljöer för växter och djur och till människors välbefinnande. Grön infrastruktur ska integreras i fysisk planering av lokal och regional utveckling i samhället [5].

EU har beviljat LIFE-projektet Bridging the Gap. Under åren 2016-2021 kommer åtgärder att genomföras i skyddade områden med syfte att gynna ekar och arter knutna till ekmiljöer [6].

Två reservat har bildats, ytterligare tre nya samt tre utvidgningar kommer att beslutas under 2016. Troligen kommer även tre marina biotopskyddsområden att bildas.

I länets skyddade områden bevaras det biologiska kulturarvet genom slätter, hamling, bete och röjning av det småskaliga kulturlandskapet. Cirka hälften av länets reservat har kulturpåverkan i

form av jordbruk. I kulturresevatet Ronneby Brunn, med höga kultur- och naturvärden, har skötselplanen reviderats och en trädvårdsplan tagits fram. Skyddsvärda träd står för en viktig del av det biologiska kulturarvet. Åtgärder inom ramen för ÅGP [7], skötsel i skyddade områden samt kommunernas och de skogliga aktörernas åtgärder är viktiga för att skapa förutsättningar för arter knutna till träden att leva vidare i landskapet.

Åtgärder har gjorts för att gynna flera hotade arter och naturtyper i länet. Grova träd har friställts, stockar och grenar har placerats ut för att gynna skalbaggar, dammar för strandpadda har grävts och flera åtgärder har gjorts för mnemosynefjäril.

Två omlöp är i drift, vandringshinder har åtgärdats och biotopförbättrande åtgärder har genomförts i Mörrumsån, Bräkneån [8], Lyckebyån och Mieån.

Åtgärder på kommunal nivå

Flera av länets skyddade områden ligger tätortsnära. Länsstyrelsen och kommunerna har ökat tillgängligheten genom leder och anordningar. Ronneby kommun har tagit fram en grönstrukturplan. Länets kustkommuner samverkar för att ta fram en gemensam översiktsplan över havet i Blekinge. Ett viktigt underlag till detta arbete är en analys av grön infrastruktur i marin miljö.

Länsstyrelsen har sedan 2012 ett samarbete med kommunerna och Skogsstyrelsen om skyddsvärda träd. Inventering av träd på kommunal mark har genomförts eller pågår i alla kommuner. Inom ett lokalt naturvårdsprojekt kommer 300 träd att friställas i de tre västliga kommunerna.

Arbete pågår med att åtgärda ytterligare vandringshinder i flera vattendrag, bland annat arbetar Ronneby kommun i Bräkneån och Karlskrona kommun i Lyckebyån och Silletorpsån.

Övriga åtgärder

Privata initiativ för att åtgärda vandringshinder pågår i Nättrabyån.

Analys och bedömning



Miljömålet kommer inte att uppnås till 2020. Åtgärder pågår och insatser har genomförts, men inte i tillräcklig omfattning.

Flertalet av länets hotade arter och naturtyper minskar, även om ljuspunkter finns. Tillräckliga styrmedel saknas för att vända utvecklingen, även om anslag för skydd och skötsel av natur har höjts.

Hotade arter och naturtyper

Skydd av natur, rådgivning och naturvårdande åtgärder är viktiga, men om miljömålet ska nås måste genomförandetakten höjas. Den generella hänsynen i landskapet är inte tillräcklig. Skogar med höga naturvärden avverkas årligen. Storskalig lagring av flisvirke sommartid leder till utarmning av vedinsektsfaunan. Arter beroende av bete och slåtter minskar på grund av upphört brukande, minskat antal djur samt en aggregering av djuren i landskapet. Många skyddade områden har omfattande skötselbehov, och revidering av äldre skötselplaner behövs för att inte skötselmetoden ”fri utveckling” ska leda till igenväxning. Det nya Landsbygdsprogrammet har lett till försämrade förutsättningar för biologisk mångfald.

Tillräckligt skydd för flera av våra mest värdefulla limniska miljöer saknas. Majoriteten av de naturreservat där vattenområden ingår saknar information om naturvärdena i vattnet samt föreskrifter angående vattnet.

Styrmedel för bättre hänsyn

Ökat anslaget för skydd av natur under 2016 har inneburit att fler naturreservat har kunnat bildas än föregående år och att skötseln av skyddade områden har ökat. Ytterligare styrmedel behövs för att tillräcklig hänsyn till biologisk mångfald ska tas inom skogsnäring, jordbruk och vid exploatering. Skydd av värdefulla områden är viktigt, men

vardagslandskapets påverkan på arter och naturtyper är störst. Myndigheterna saknar resurser för att på ett strukturerat sätt arbeta förebyggande genom samråd och tillsyn. Mer resurser krävs för att åtgärder ska kunna planeras och genomföras långsiktigt. Arbetet med grön infrastruktur har potential att göra stor naturvårdsnytta, kanske främst på lång sikt.

Prioriteringar i länet

Etthållbart brukande av naturresurser är nödvändigt för att inte en mängd arter ska försvinna. Att sprida kunskap om arter och ekologiska sammanhang till markägare, brukare och samhällsaktörer är ett viktigt arbete. Arbetet med områdesskydd i länet kommer under 2017 främst vara inriktat på skog men även våtmarker, vattendrag och marina områden ingår i planeringen. Många av länets skyddade områden har ett stort åtgärdsbehov och är prioriterade för skötsel. Samarbete med andra aktörer som kommuner, Skogsstyrelsen och Trafikverket samt arbetet med att ta fram handlingsplaner för grön infrastruktur prioriteras.

Indikatorer som följer upp målet

- » Föryngring av flodpärlmussla
- » Häckande fåglar
- » Häckande fåglar i våtmarker
- » Häckande fåglar i skogen
- » Häckande fåglar i odlingslandskapet

Referenser

1. [Mål i sikte – De 16 miljö kvalitetsmålen i fördjupad utvärdering 2015 – volym 2.](#)
2. [Tillstånd och trender för arter och deras livsmiljöer – rödlistade arter i Sverige 2015](#), Rapport från Artdatabanken.
3. [Information om svartmunnad smörbult i Sverige.](#) SLU.
4. [Information om svartmunnad smörbult](#), Havs- och vattenmyndigheten.
5. [Grön infrastruktur](#), Länsstyrelsens webbplats.
6. [Life-projektet Bridging the gap](#), Länsstyrelsens webbplats.
7. [Åtgärdsprogram för hotade arter](#), Naturvårdsverkets webbplats.
8. [LIFE+ -projektet Målarmusslans återkomst ger friskare åar.](#)



LÄNSSTYRELSEN BLEKINGE LÄN

Länsstyrelsen Blekinge län
371 86 Karlskrona
Tel: 010-22 40 000
E-post: blekinge@lansstyrelsen.se
www.lansstyrelsen.se/blekinge
