



Länsstyrelsen  
GOTLANDS LÄN

# Regionalt program 2006 för förorenade områden inom Gotlands län

Rapporter om natur och miljö – nr 2005: 7





# Regionalt program 2006 för förorenade områden inom Gotlands län

Omslagsbild: Sanering av Kasernen, gammalt gjuteri och mekanisk verkstad. Foto: Frida Eklund.

ISSN 1403-8439

---

**LÄNSSTYRELSEN I GOTLANDS LÄN– VISBY 2005**

## Sammanfattning

Under 2006 planerar Länsstyrelsen i Gotlands län att inventera/riskklassa följande branscher:

- Verkstadsindustrin (forts från 2005)
- Tillverkning av trä tjära, stenkolt tjära eller koks (forts från 2005)
- Textilindustrin
- Järn, stål och manufaktur
- Skrot/bilskrot
- Garveri, kemtvätt, sågverk (komplettering)
- Färgindustri, krut- sprängämnen, tvätt- o rengöringsmedel, övrig organisk kemisk industri (fåtal objekt per bransch)

Tillsammans med Gotlands kommun planeras följande objekt undersökas översiktligt (motsvarande MIFO fas 2, förstudie) under 2006:

- Renokemomat (kemt看tt) fforts från 2005
- Astern-Blåklinten, 5 objekt fforts från 2005
  - Gasverkstomten (gasverk)
  - Fole mekaniska verkstad (gjuteri, verkstadsindustri)
  - Visby gjuteri & mekanisk verkstad (gjuteri, verkstadsindustri)
  - Visby Astern 3 (garveri, sågverk)
  - Elektricitetsverket Visby (el-verk)
- Källungesågen (cca-impregnering, doppning) fforts från 2005
- Badhusparken (oljedepå), enbart ansvarsbedömning fforts från 2005
- Ronehamn oljedepå, enbart ansvarsbedömning fforts från 2005
- Klintehamn oljedepå, enbart ansvarsbedömning fforts från 2005
- Burgsvik oljedepå, enbart ansvarsbedömning fforts från 2005
- Gasorex (acetylengasframställning, mekanisk verkstad)
- SV AB Gasaccumulator (acetylengasframställning)
- Vike minnesgård (doppning PCP)

Samtliga objekt finns med på länets 30-lista. Undersökningar handlas upp av kommunen och finansieras till största delen av statliga bidrag. Innan undersökningar genomförs utreds ansvarsfrågan.

För närvarande pågår huvudstudie med bidragsmedel på tre objekt:

- Södervägs brädgård (kreosotimpregnerare)
- Fidesågen (cca-impregnerare, doppning PCP).
- Fd fönstersnickeriet i Fårösund (cca-impregnering, doppning)

Samtliga huvudstudier beräknas bli klara under 2006. Några ytterligare huvudstudier under 2006 planeras inte. Beroende på resultatet av huvudstudierna kan eventuellt ovanstående tre objekt komma in i åtgärder.

# Innehållsförteckning

<b>1. INLEDNING</b> .....	<b>1</b>
<b>2. BAKGRUND, MÅL, STRATEGI OCH ORGANISATION</b> .....	<b>1</b>
2.1. LÄNET I ETT EFTERBEHANDLINGSPERSPEKTIV .....	1
2.1.1. <i>Geologiska och hydrologiska förhållanden</i> .....	1
2.1.2. <i>Nuvarande och tidigare industrier på Gotland</i> .....	1
2.2. FÖREKOMSTEN AV FÖRORENADE OMRÅDEN .....	2
2.3. MILJÖRISKER FÖRKNIPPADE MED FÖRORENADE OMRÅDEN .....	7
2.4. REGIONALA MÅL FÖR EFTERBEHANDLINGSSARBETET .....	7
2.5. STRATEGI FÖR EFTERBEHANDLINGSSARBETET .....	8
2.6. VERKSAMMA AKTÖRER INOM EFTERBEHANDLINGSSARBETET I LÄNET .....	9
2.6.1. <i>Länsstyrelsen</i> .....	9
2.6.2. <i>Gotlands kommun</i> .....	10
2.6.3. <i>Övriga aktörer</i> .....	10
2.7. DATABAS ÖVER FÖRORENADE OMRÅDEN .....	11
2.8. INFORMATIONSTRATEGI .....	11
<b>3. PROGRAM FÖR UTREDNINGAR OCH ÅTGÄRDER DE NÄRMASTE FEM ÅREN</b> .....	<b>12</b>
3.1. INVENTERINGAR, UNDERSÖKNINGAR OCH UTREDNINGAR .....	12
3.1.1. <i>Initiering</i> .....	12
3.1.2. <i>Förstudie - miljötekniska markundersökningar</i> .....	12
3.1.3. <i>Ansvarsutredningar</i> .....	13
3.1.4. <i>Huvudstudie</i> .....	13
3.1.5. <i>Prioritering av de mest angelägna objekten</i> .....	14
3.2. ÅTGÄRDER .....	15
3.2.1. <i>Saneringsobjekt där åtgärder baseras på insats från ansvarig</i> .....	15
3.2.2. <i>Saneringsobjekt där åtgärder baseras på statligt bidrag</i> .....	16
3.2.3. <i>Övergripande åtgärdsplan och genomförande av åtgärdsprojekt</i> .....	16
3.3. ÅTGÄRDER SOM DRIVS AV SÄRSKILD VERKSAMHETSUTÖVARE INOM NATIONELLA PROGRAM .....	16
3.4. EFTERBEHANDLING AV AVSLUTADE DEPONIER .....	16
3.5. LÄNSSTYRELSENS ARBETE MED AVSÄTTNING OCH REGISTRERING AV MILJÖRISKOMRÅDEN .....	17
3.6. MOTTAGNINGS- OCH BEHANDLINGSKAPACITET FÖR FÖRORENADE MASSOR I LÄNET/REGIONEN .....	17
3.7. STÄRKT KOMPETENS GENOM RAMAVTAL .....	18
<b>4. REGIONAL SAMVERKAN</b> .....	<b>18</b>

## BILAGOR

1. DE MEST ANGELÄGNA ÅTGÄRDSOBJEKTEN (30-LISTAN)
2. NYCKELTAL

# 1. Inledning

Länsstyrelserna i Sverige genomför inventeringar, riskklassningar och undersökningar av gamla industrifastigheter och platser som kan ha förorenats av kemikalier. För arbetet har riksdagen anslagit medel som via Naturvårdsverket förs ut till länsstyrelserna runt om i landet. Bidrag kan erhållas för undersökning och sanering i de fall ingen ansvarig kan hittas eller då någon bara delvis kan göras ansvarig för föroreningen. Länsstyrelserna ska i årliga regionala program redogöra för läget i länet och vilka planer som finns för de närmast kommande åren.

Förutom Länsstyrelsens arbete med förorenade områden beskrivs i detta program även andra aktörers åtgärder inom området.

## 2. Bakgrund, mål, strategi och organisation

### 2.1. Länet i ett efterbehandlingsperspektiv

#### 2.1.1. *Geologiska och hydrologiska förhållanden*

Till skillnad från huvuddelen av Sverige har Gotland sedimentär berggrund som utgörs av lagrad kalksten, mangelsten, revkalksten och mindre områden med sand- och siltsten. Berggrundsakvifererna är av sprick- och karsttyp och de viktigaste ur vattenförsörjnings-synpunkt utgörs av kalksten. Karstfenomen (tunnlar och grottor bildade genom kemisk vittring) och spricksystem ger i vissa områden upphov till stora fluktuationer i grundvattennivå. Grundvattenrörelser, uttagsmöjligheter och föroreningars spridningsmönster kan under dessa förhållanden vara svårbedömda. På Gotland förekommer rullstensåsar och sandfält endast sparsamt och har vanligen liten mäktighet. Lokalt där de förekommer spelar de en betydelsefull roll för vattenförsörjningen. För övrigt dominerar tunn morän, moränlera, torvjordar och kalhäll med vittringsjord.

Att stora områden i länet utgörs av hållmarker med avsaknad av jordtäckning eller tunna jordlager ger på vissa håll särpräglade grundvattenförhållanden med direkta och snabba förbindelser mellan yt- och grundvattensystem via ytliga spricksystem och karstformationer. Den sprickiga berggrunden i kombination med tunna jordlager gör att grundvattnet på Gotland är mycket känsligt för föroreningar. Spill, utsläpp genom industriverksamhet eller olyckor kan, om de sker inom ett påverkansområde för en större vattentäkt, få förödande konsekvenser för vattenförsörjningen. Idag finns stora problem med enskilda vattentäkter som blivit förorenade av främst bakterier till följd av de korta transporttiderna i berget.

#### 2.1.2. *Nuvarande och tidigare industrier på Gotland*

I det nutida Gotland dominerar fyra basnäringar: areella näringar, industri, turism och offentlig sektor. Jordbrukssektorn är mycket stor. Antalet jordbruksföretag har minskat de senaste åren men utgör ändå en mycket stor del av det gotländska näringslivet.

Industrin är mestadels småskalig. Ett fåtal större företag finns. Kalkstens- och cementindustrin är den enda storskaliga branschen på Gotland med stora "tung" anläggningar. Förutom Cementa och Nordkalk Storgöns som är de största industrierna inom denna bransch på ön (och i Sverige) har funnits och finns också småskalig brytning av kalksten (stenhuggerier,

slipstensfabriker mm). Det finns uppgifter där man talar om att ca 500 kalkugnar funnits på ön.

Gotlands isolerade läge har medfört att nästan alla typer av branscher har förekommit på ön. Den småskaliga industrin representerar ett brett spektrum av olika branscher. Förutom alla lantbruk och ortsvanliga branscher som bensinstationer, bilverkstäder, skrotar, impregneringsverksamheter, mekaniska verkstäder, kemtvättar, sågverk mm, finns/har funnits även livsmedelsindustrier (mejeri, slakteri mm), garverier, ytbehandlare (både trä och metall), oljedepåer, plast- och gummiindustri, hamnar, varv, asfaltverk, gasverk, flygplats, oljeborrning mm. Tidigare har även en större sockerfabrik funnits (nedlagd 1997). Det har också funnits ett järnvägsnät på ön (fram till 1963).

Många av industrierna är eller har varit koncentrerade till Visby eller till något av de större samhällena på ön (Slite, Klintehamn, Hemse) men det finns även exempel på industrier som ligger långt från dessa orter. Gotland kännetecknas dock av en mycket spridd bebyggelse med många permanent boende på landet varför en etablering långt från en större ort inte automatiskt inneburit en konfliktfri tillvaro för industrierna/närboende.

## **2.2. Förekomsten av förorenade områden**

Länsstyrelsen har identifierat ca 1002 platser där miljöfarlig verksamhet som kan ha gett upphov till förorenade områden har bedrivits eller bedrivs på ön. Antalet platser inbegriper således även pågående verksamheter. På flera platser har det förekommit flera typer av verksamheter, totalt har 1196 ”branschplatser” identifierats.

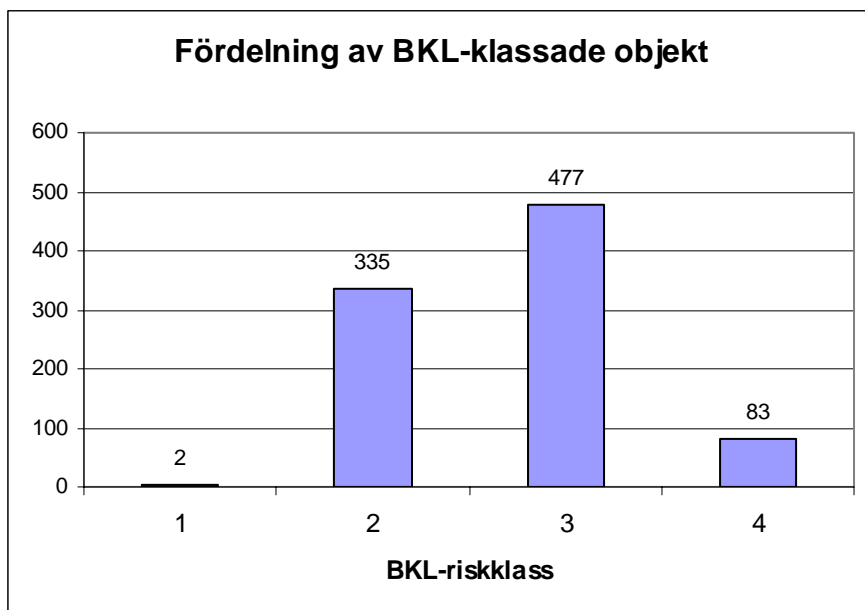
<b>Bransch</b>	<b>Antal av bransch</b>
<i>Branscher som skall inventeras/riskklassas</i>	
Färgindustri	1
Gasverk (nedlagt)	1
Tillverkning av krut- och sprängämnen	1
Tillverkning av tvätt och rengöringsmedel	1
Övrig organisk kemisk industri	1
Anläggning för miljöfarligt avfall	2
Flygplats	3
Järn,- Stål- och manufaktur	3
Olyckor	3
Övrig oorganisk kemisk industri	3
Gummiproduktion	6
Tillverkning av stenkolstjära eller koks	8
Träimpregnering	9
Tillverkning av trätjära	10
Oljedepå	12
Bilskrot och skrothandel	15
Kemtvätt	17
Textilindustri	27
Grafisk industri	41
	<hr/>
	164
 <i>Branscher som enbart skall identifieras men en del objekt inom branschen skall även inventeras/riskklassas</i>	
Oljegrus- och asfaltsverk	3
Ytbehandling av metaller	7
Varv	10
Gjuteri	16
Sågverk	31
Garveri	32
Skjutbana	53
Verkstadsindustri	79
Övrigt	88
	<hr/>
	319
<b>Totalt</b>	<b>483</b>

Tabell 1: Antal objekt fördelat per bransch. Branscher som skall riskklassas samt branscher där enbart en del av objekten skall riskklassas. OBS antalet objekt i tabellen är något högre än antalet identifierade objekt eftersom det på ett objekt kan finnas flera branscher representerade.



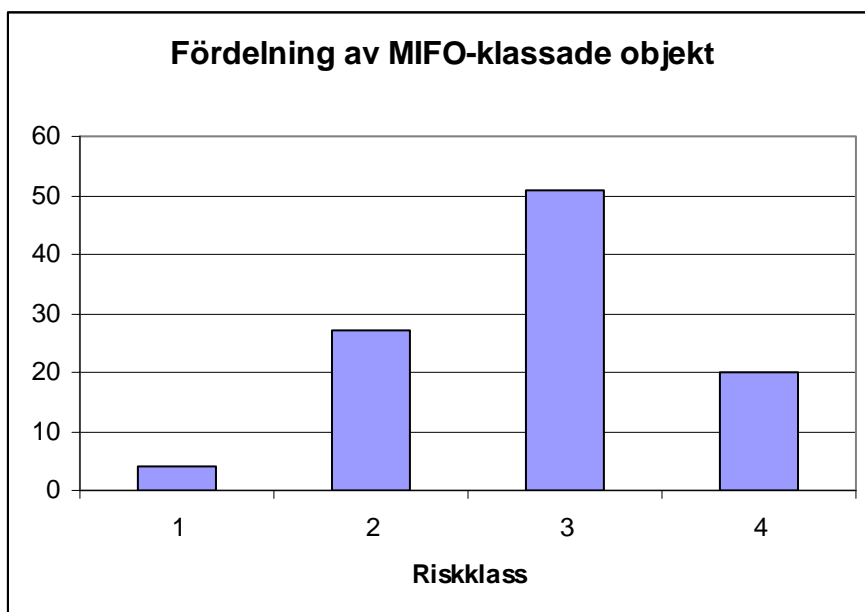
<b>Bransch</b>	<b>Antal av bransch</b>
<i>Branscher som enbart skall identifieras</i>	
Ytbehandling av trä	5
Avloppsreningsverk	6
Elektroteknisk industri	7
Motorbanor	11
Tillverkning av plast-polyester	11
Tillverkning av tegel och keramik	13
Mellanlagring och sorteringsstation för avfall	16
Förbränningsanläggning	17
Betning av säd, plantor etc.	19
Betong- och cementindustri	20
Sjötrafik-Hamnar	34
Plantskola, handelsträdgård	42
Bilvårdsanläggning	161
Drivmedelshantering	194
	<hr/> 556
<i>Branscher som varken skall identifieras eller inventeras</i>	
Krematorium	1
Sjukvård och laboratorier	3
Villaoljetankar	3
Tandläkare	22
Livsmedelsindustri	25
	<hr/> 54
<i>Branscher som skall identifieras/inventeras av annan aktör</i>	
Järnvägstrafik	2
Vägtrafik	2
Industrideponi	4
Transformatorstation	5
Kommunal avfallsdeponi	41
Försvaret	49
	<hr/> 103
<b>Totalt</b>	<b>713</b>

Tabell 2: Antal objekt fördelat per bransch. Branscher som enbart skall identifieras och övriga branscher. OBS antalet objekt i tabellen är något högre än antalet identifierade objekt eftersom det på ett objekt kan finnas flera branscher representerade.



Figur 1: Antalet branscher fördelade på branschriskklass, inventerade/riskklassade objekt (MIFO fas 1) ej medräknade.

102 objekt är klassade enligt MIFO-modellen. I dessa ingår även Försvarets riskklassade objekt samt några kommunala objekt. Uppdelat på riskklasser fördelas de klassade objekten enligt figur 2:



Figur 2: Riskklassade objekt fördelade per riskklass

Allvarligaste föroreningarna har upptäckts inom träindustrin (impregnering och doppning). I några fall har föroreningar trängt ner till grundvattnet och påverkat omkringliggande vattentäcker. Andra branscher som finns representerade bland de 20 allvarligaste objekten framgår av tabell 3.

Bransch	Klass 1	Klass 2	Antal
Träindustrin (impregnering, doppning)	4	3	7
Gjuteri o mekanisk verkstad		2*	2*
Kemtvätt		2	2
Deponi (kommunal)		2	2
Oljedepå		4	4
Gasverk		1	1
Skrot		1	1
Övrig oorganisk kemi		2	2
Garveri		1	1

Tabell 3: Branschindelning bland de 20 mest prioriterade objekten.

\*) ingår i Astern-Blåklinten, som består av flera objekt.

Länsstyrelsen på Gotland inledde riskklassning av vissa prioriterade områden (bl.a. vattenskyddsområden) istället för att inventera branschvis. Numera inventeras dock branschvis.

SPIMFAB driver inom ramen för sitt program undersökning och sanering av gamla bensinstationstomter. Från Gotland har ca 100 fastigheter anmälts. Av dessa 100 har ca 20 st fallit bort eftersom de varit nedlagda före 1969. Resultatet av arbetet hittills framgår nedan. Arbetet bedrivs av SPIMFAB i samråd med kommunens miljö och hälsoskyddsmynd. Hittills har tre platser sanerats. På platser utan behov av sanering har ibland mindre mängder oljeförorenade massor grävts bort i samband med att cisterner demonteras.

År	"Rena" platser	Platser där föroreningar påträffats i låga halter, ej behov av sanering	Platser där föroreningar påträffats i höga halter, behov av sanering	Undersökta totalt
1999	2	3	2	7
2000	7	3	0	10
2001	3	10	0	13
2002	0	11	1	12
2003	7	4	0	11
2004	0	9	0	9
2005				8
<b>Totalt</b>	<b>19</b>	<b>40</b>	<b>3</b>	<b>70</b>

Tabell 4: Sammanställning av SPIMFAB:s undersökningar/sanerings.

\*) årets undersökningar ej bedömda, görs under 2006

Under 2006 planeras ca 8 platser undersökas.

Gotlands regemente P18 har lagts ner. I samband med nedläggningen har kasernområdet med omgivningar miljösäkrats. Ett antal platser har markundersökts. Glädjande nog har knappt några föroreningar hittats.

### 2.3. Miljörisker förknippade med förorenade områden

Den största risken för människors hälsa från förorenade områden på Gotland är genom människors exponering av gifter genom dricksvatten/grundvatten. På Gotland finns ca 12 000 enskilda vattentäkter. Bebyggelsen är mycket spridd. Skyddet av grundvattnet har de senaste 10 åren prioriterats högt av miljömyndigheterna på Gotland. På Gotland finns också områden där det råder vattenbrist. Förorening av vattentäkter i sådana områden kan få långt gående konsekvenser för boende.

De gotländska åarna är med få undantag små och mycket känsliga för eventuella utsläpp. Många av dessa åar utgör lekplats för havsöring, gädda abborre, id m.fl. arter samt innehåller ett flertal rödlistade evertebrater. Gotland uppvisar också en unik mångfald i förekomsten av kransalger.

För att kunna göra avvägningar av behovet av sanering av förorenade områden kan jämförelser göras med utsläpp från dagens industrier/anläggningar. Inga beräkningar har dock ännu gjorts från förorenade områden. I dagsläget kan därför inga sådana jämförelser göras.

### 2.4. Regionala mål för efterbehandlingsarbetet

Till nästa generation ska vi kunna lämna över ett samhälle där de stora miljöproblemen är lösta. För att åstadkomma en ekologiskt hållbar samhällsutveckling har riksdagen beslutat om 16 miljö kvalitetsmål varav ett är "Giffri miljö". Riksdagen har beslutat om följande delmål vad gäller förorenade områden:

*Samtliga förorenade områden som innebär akuta risker vid direktexponering och sådana förorenade områden som i dag, eller inom en nära framtid, hotar betydelsefulla vattentäkter eller värdefulla naturområden skall vara utredda och vid behov åtgärdade vid utgången av år 2010.*

*Åtgärder skall under åren 2005–2010 ha genomförts vid så stor andel av de prioriterade förorenade områdena att miljöproblemet i sin helhet i huvudsak kan vara löst allra senast år 2050.*

Länsstyrelsen har fått i uppdrag att bryta ned de nationella miljö kvalitetsmålen till regional nivå. För Gotlands län har Länsstyrelsen 2004 antagit följande delmål:

*"Senast år 2005 ska förorenade områden vara identifierade på Gotland. Senast år 2005 ska också arbetet med sanering och efterbehandling ha påbörjats på minst 5 områden med de högsta riskerna för människors hälsa och miljön (riskklass 1 och 2), och minst 2 vara åtgärdade."*

Målet har uppnåtts. Identifieringen är klar. Av de objekt som finns på den s.k. 30-listan är 3 st sanerade. På ytterligare 2 objekt pågår åtgärder. På samtliga dessa objekt har det funnits eller finns det ansvariga. De sanerade objekten är Tjängdarve (vägstation), Garvaregården (garveri, textilindustri) och Valnöten/Astern (oljedepå). De objekt som det pågår åtgärder på är Visby deponi (kommunal avfallsdeponi) och Kasernen (gjuteri och mekanisk verkstad).

Saneringar av förorenade fastigheter sker också i samband med ex exploateringar (se även kap 4.2) och olyckor. I de flesta fall har det varit objekt som inte har riskklassats eller som Länsstyrelsen inte haft vetskap om.

### 2.5. Strategi för efterbehandlingsarbetet

Länsstyrelsens arbete med förorenade områden bedrivs enligt Naturvårdsverkets riktlinjer, bl.a. enligt den av Naturvårdsverket framtagna Kvalitetmanualen och den s.k. MIFO-modellen (MIFO = Metodik för Inventering av Förorenade Områden). För objekt som är berättigade till bidrag kommer arbetet att bedrivs enligt följande:

Identifiering	Länsstyrelsen inventerar verksamheter som kan ha givit upphov till förorenade områden. De olika objekten riskklassas grovt efter ”Branschkartläggningens riskklassning” (BKL).
Initiering	För att systematiskt kunna prioritera viktiga områden sker riskklassning enligt MIFO fas 1 - en samlad individuell riskbedömning för varje objekt utifrån föreningarnas farlighet, föreningens nivå, spridningsförutsättningar och områdets känslighet och skyddsvärde. I fas 1 görs riskklassningen enbart från arkiv- och kartstudier och intervjuer på plats.
Förstudie	Prioriterade objekt från MIFO fas 1 utreds närmare, provtagningar och markundersökningar sker på plats. Dessa konsulttjänster upphandlas antingen av Länsstyrelsen eller av kommunen som då söker bidrag hos Länsstyrelsen. Ytterligare en riskklassning görs – MIFO fas 2. Övergripande åtgärdsplaner föreslås. Ansvarsfrågan utreds översiktligt.
Huvudstudie	Detaljerade undersökningar görs. Vilka åtgärder som ska vidtas utreds. Ansvarsfrågan utreds noggrant. Projektering och eventuell tillståndsprövning förbereds. Huvudmannaskapet och finansiering fastställs. Om objektet är berättigat till bidrag söker huvudmannen (kommunen) via Länsstyrelsen statliga medel hos Naturvårdsverket för själva åtgärderna.
Förberedelse	Projektering av entreprenad och ev. tillstånd söks. Förfrågningsunderlag upprättas för arbetet.
Genomförande	Upphandling av arbetet. Åtgärder genomförs och kontrolleras.
Uppföljning	Besiktningar och resultat utvärderas.

Eftersom saneringsåtgärder är mycket kostsamma och huvudprincipen är att den som förorenat ska betala utreder Länsstyrelsen vem som kan ställas till ansvar för efterbehandling av de olika områdena. Visar det sig att ansvarig delvis finns tar Länsstyrelsen tillsammans med miljö och hälsoskyddsnämnden (som är tillsynsmyndighet i de flesta fall) ställning till om ärendet ska drivas tillsynsvägen eller via frivilliga överenskommelser.

Vid de prioriteringar som kommer att ligga till grund för vilka objekt som ska MIFO 1-klassas kommer Naturvårdsverkets kvalitetsmanual att följas. I en bilaga till manualen listas de branscher som är aktuella för MIFO-klassning. Har riskklassning gjorts av annan kommer denna klassning att anges.

Vid prioriteringen av objekt kommer också hänsyn att tas till känsligheten hos det gotländska grundvattnet. Eftersom en stor del av dricksvattenförsörjningen på Gotland utgörs av bergbore brunnar och föroreningskänsligheten är stor (se hotbilden mot det gotländska grund-/dricksvattnet) är skyddet av grundvattnet det mest prioriterade området inom miljöarbetet på Gotland.

Parallellt med MIFO 1-undersökningarna kommer förstudier, huvudstudier, ansvarsutredningar och åtgärder att genomföras. Enbart objekt i klass 1 och 2 från MIFO 1 kommer att prioriteras till vidare undersökningar/saneringar.

## **2.6. Verksamma aktörer inom efterbehandlingsarbetet i länet**

### *2.6.1. Länsstyrelsen*

Länsstyrelsen i Gotlands län har under 2005 omorganiserats. Organisationen har plattats till i operativa team och en långt gående delegation har införts. Förorenade områden är numera ett eget team direkt underställd strategiska ledningen. Gruppen består av fyra personer (i nov ca 3,25 tjänster) som gör huvuddelen av arbetet (identifiering, riskklassningar MIFO 1-2, upphandlingar av undersökningar, utredningar, bidragsadministration etc). Inom teamets ansvarsområde finns också tillsynsvägledning gentemot kommunen och från 2006 även tillsyn. Länsstyrelsen och Gotlands kommun diskuterar för närvarande om återtagande av tillsyn på nedlagda tillståndspliktiga verksamheter (övertogs av kommunen 1998). Återtar Länsstyrelsen tillsynen kommer det att medföra att antalet tillsynsobjekt som Länsstyrelsen har tillsyn över kommer att utökas.

För närvarande finns ingen miljöjurist inom Länsstyrelsen i Gotlands län varför juristhjälp i samband med ansvarsutredningar upphandlas. Länsstyrelsen på Gotland planerar tillsammans med länsstyrelserna i Mälardalen att från 2006 dela juristtjänster inom området (se vidare kap 4.8).

Ekonomisk ansvarig för projektet är från och med augusti 2005 projektledaren.

Till sin hjälp har projektgruppen en referensgrupp bestående av representanter från Gotlands kommuns miljö- och hälsoskyddskontor, tekniska förvaltning och stadsarkitektkontor vilka berörs av arbetet i sina respektive roller som tillsynsmyndighet, fastighetsägare och eventuell framtida efterbehandlingsansvarig samt planerare. Till gruppen har även en representant från Försvaret (avvecklingsorganisationen för P18) knutits. Försvaret har ett fyrtiotal objekt identifierade/inventerade och många av dessa objekt ligger inom områden i Visby eller Fårösund där kommunal planering pågår.

Länsstyrelsens övriga arbetsuppgifter:

- Håller en databas för förorenade områden aktuell
- Ansvarar för bidragsansökningar
- Uppföljning av genomförda projekt
- Ansvar för uppdatering av program för förorenade områden
- Tillsynsvägledning gentemot Gotlands kommun
- Tillsynsansvarig i enlighet med miljöbalken för de verksamheter som inte övertagits av kommunen
- Deltar i Mälarlänens och det nationella nätverket för förorenade områden

I dagsläget finns i det nationella miljöövervakningsprogrammet vissa provtagningar av PCB, DDT mm i sillgrisslägg från Stora Karlsö väster om Gotland. Inom ramen för miljömålsarbetet har dock behovet av en utbyggd miljöövervakning med avseende på miljögifter uppmärksammats. I dagsläget finns dock inga regionala provtagningar av ex. persistenta organiska ämnen eller tungmetaller. Inom miljöövervakningen på Länsstyrelsen har diskuterats att genomföra screeninganalyser i de gotländska vattendragen.

### *2.6.2. Gotlands kommun*

Kommunens miljö- och hälsoskyddsnämnd har tagit över i stort sett all B-tillsyn enligt 9 kap miljöbalken (undantag cement- och kalkstensindustrin och flyget) samt tillsynen enligt 10 kap miljöbalken. Under senare år har miljö- och hälsoskyddsnämnden drivit ett flertal ärenden med markundersökningar och saneringar. En del av dessa drivs i samband med exploateringar.

I november 2002 fattade kommunstyrelsen beslut om att Gotlands kommun ska hjälpa till med efterbehandling av förorenade områden. Tekniska nämnden fick i uppdrag att åta sig uppdraget som huvudman för sanering av förorenade områden i de fall sanering bedöms erforderlig och ingen ansvarig finns att tillgå eller där fullt ansvar inte kan utkrävas enligt miljöbalken. Huvudmannaskapet ska dock prövas i varje enskilt ärende som aktualiseras, liksom finansieringen av uppdraget.

Gotlands kommun har genom den tekniska förvaltningen under 2003 tecknat ramavtal med tre konsulter för miljötekniska markundersökningar. Man har även tecknat avtal med en konsult om beställarstöd. De flesta av objekten där ansvarig saknas undersöks nu av förvaltningen med bidrag från Länsstyrelsen. Tekniska förvaltningen har också påbörjat MIFO-klassning av de kommunala deponierna. Genom förvaltningen har kommunala fastigheter blivit undersökta i samband med planändringar och exploateringar.

Gotlands kommuns tekniska nämnd driver också ett program för sluttäckning av gamla kommunala deponier (se även 4.4).

Kommunens byggnadsnämnd har börjat uppmärksamma problemet med förorenade områden i sin planläggning. Material från MIFO-inventeringen ingår numera som en del i det bakgrundmaterial som tas fram i samband med planläggning av områden.

### *2.6.3. Övriga aktörer*

Oljebolagens miljösaneringsfond (SPIMFAB) bedriver inom ramen för sitt program undersökningar och saneringar på sina objekt. SPIMFAB-programmet sker i samråd med miljö och hälsoskyddsnämnden som också är tillsynsmyndighet för objekten. SPIMFAB har sanerat 3 objekt inom sitt program.

Shell har sanerat en nedlagd bensinstation i centrala Visby (Visby Vippan) under vintern 2003/2004. Totalt rörde det sig om ca 540 ton jordmassor förorenade av alifater.

Försvaret kartlägger, riskklassar och sanerar försvarsanläggningar enligt särskilt program. Tillsynsmyndighet för dessa objekt är Generalläkaren. Under 2004-2005 har ett flertal gamla cisterner tagits upp, undersökningar har också gjorts i samband med dessa upptag. I samband med en exploatering på gamla A7-området har en gammal militär drivmedelsanläggning sanerats under 2004 i samarbete med Gotlands kommun. Området var tidigare friklassat men visade sig innehålla ca 670 ton förorenade massor. Föroreningen bestod till största delen av diesel/fotogen.

Under 2003 sanerades Tjängdarveområdet av Vägverket Produktion. Inom området hade nedgrävda tunnor med asfalttjära, olja m.m. påträffats. Området riskklassades av Länsstyrelsen till riskklass 2 och en ansvarsutredning gjordes under 2001-2002. Utredningen visade att Vägverket var ansvarig för fatdeponin. Området undersöktes närmare under 2002 av Vägverket. Saneringen utfördes under sommaren 2003 och resulterade i ca 450 uppgrävda tunnor samt ca 2 500 ton olje- och lösningsmedelsförorenade massor. Massorna ligger nu på plastduk täckta i avvaktan på beslut om behandling.

Gotlands energiaktiebolag (GEAB) har i samband med framdragning av fjärrvärme sanerat ett antal platser.

Just nu råder något av en byggboom i länet, speciellt inom Visbyområdet. I samband med exploateringar har en del saneringar skett.

## **2.7. Databas över förorenade områden**

En databas har byggts upp med alla verksamheter som kan ha förorsakat förorenade områden. Alla objekt i denna databas har inte gett upphov till föroreningar och kommer heller inte att riskklassas enligt MIFO-modellen. Databasen ligger dock till grund för prioriteringar av vilka objekt som ska riskklassas enligt vad som sagts ovan. Ett GIS-skikt är framtaget med koordinatsatta identifierade objekt.

## **2.8. Informationsstrategi**

Länsstyrelsen ansvarar för att information om vilka områden som är förorenade finns tillgänglig och sprids till kommunen som underlag för kommunal planering, tillsyn mm. Utdrag ur MIFO-databasen vidareförmedlas kontinuerligt till Gotlands kommuns miljö och hälsoskyddskontor och stadsarkitektkontor. Inom ramen för miljömålsarbetet kommer också berörda aktörer och intressenter att informeras om arbetet med förorenade områden.

En temadag om förorenade områden hålls varje år. Till dagen kommer Gotlands kommuns politiker och tjänstemän inom kommunstyrelsen, tekniska nämnden, miljö och hälsoskyddsnämnden samt byggnadsnämnden att inbjudas. Även Försvaret och Generalläkaren bjuds in till denna dag.



### 3. Program för utredningar och åtgärder de närmaste fem åren

#### 3.1. Inventeringar, undersökningar och utredningar

##### 3.1.1. Initiering

Under 2006 kommer Länsstyrelsens MIFO 1 – arbete att inriktas mot följande branscher:

- Verkstadsindustrin (forts från 2005)
- Tillverkning av trätjära, stenkoltjära eller koks (forts från 2005)
- Textilindustrin
- Järn, stål och manufaktur
- Skrot/bilskrot
- Garveri, kemtvätt, sågverk (komplettering)
- Färgindustri, krut- sprängämnen, tvätt- o rengöringsmedel, övrig organisk kemisk industri (fåtal objekt per bransch)

För att kunna riskklassa alla objekt enligt Naturvårdsverkets kvalitetsmanual kommer troligtvis inventeringen att behöva fortsätta till 2008.

##### 3.1.2. Förstudie - miljötekniska markundersökningar

De flesta miljötekniska markundersökningarna (ex undersökningar som ingår i en s.k. förstudie, MIFO 2) kommer att handlas upp. Enbart objekt i riskklass 1 eller 2 kommer att undersökas närmare. Kostnaden per undersökning beräknas till 200 000 – 250 000 kr. En del av dessa undersökningar kommer att vara så pass noggranna att de mer är av karaktären detaljerade undersökningar. Hur stora och omfattande undersökningar som behövs kommer att avgöras från fall till fall. I varje MIFO 2-undersökning ingår även att se över riskklassningen och eventuellt revidera denna. I dessa undersökningar ingår även ansvarsbedömningar.

För närvarande pågår eller planeras undersökningar på följande objekt:

- Ödins garveri
- Fd impregneringsverksamheten i Fardhem (cca-impregnering)
- Renokemat (kemtvtätt)
- Astern-Blåklinten, 5 objekt
  - Gasverkstomten (gasverk)
  - Fole mekaniska verkstad (gjuteri, verkstadsindustri)
  - Visby gjuteri & mekanisk verkstad (gjuteri, verkstadsindustri)
  - Visby Astern 3 (garveri, sågverk)
  - Elektricitetsverket Visby (el-verk)
- Källungesågen (cca-impregnering, doppning)
- Badhusparken (oljedepå), enbart ansvarsbedömning
- Ronehamn oljedepå, enbart ansvarsbedömning
- Klintehamn oljedepå, enbart ansvarsbedömning
- Burgsvik oljedepå, enbart ansvarsbedömning

Endast 1-2 objekt kommer att bli klara under 2005. Det är Ödins garveri och fd impregneringsverksamheten i Fardhem. Övriga beräknas bli klara under första halvåret av 2006. Undersökningar handlas upp av kommunen och finansieras till största delen av statliga bidrag. Diskussioner har förts med kommunens tekniska förvaltning om hur många och vilka objekt som kan undersökas under 2006. För 2006 bör, förutom ovanstående uppräknade objekt, följande objekt undersökas:

- Gasorex (acetylenegasframställning, mekanisk verkstad)
- SV AB Gasaccumulator (acetylenegasframställning)
- Vike minnesgård (doppning PCP)

Samtliga objekt finns med på länets 30-lista.

För ytterligare information om objekten, se ”Prioritering av de mest angelägna objekten”.

Vilka objekt som kommer att undersökas efter 2006 bestäms utifrån resultatet av den pågående inventeringen och de objekt som undersökts översiktligt. I dagsläget pågår undersökningar på de flesta av objekten på 30-listan. Troligtvis kommer antalet objekt som undersöks per år att minska från och med 2007.

### *3.1.3. Ansvarsutredningar*

För närvarande finns ingen miljöjurist varför juristhjälp i samband med ansvarsutredningar upphandlas. Länsstyrelsen på Gotland planerar tillsammans med länsstyrelserna i Mälardalen att från 2006 dela juristtjänster inom området (se vidare kap 4.8).

Ansvarsutredningarna har även varit viktiga på en del objekt där det varit tveksamt hur mycket dagens verksamhetsutövare varit ansvariga. Eftersom miljö och hälsoskyddsnämnden inte haft resurser att utreda ansvaret lika noggrant har Länsstyrelsens ansvarsutredning varit ett mycket bra stöd till att driva tillsynsärenden i den del där ansvar finns.

### *3.1.4. Huvudstudie*

För närvarande pågår huvudstudie med bidragsmedel på tre objekt:

- Södervägs brädgård (kreosotimpregnerare)
- Fidesågen (cca-impregnerare, doppning PCP).
- Fd fönstersnickeriet i Fårösund (cca-impregnering, doppning)

Huvudstudien vid Södervägs brädgård är upphandlad av Länsstyrelsen och i stort sett klar. I undersökningen har bl.a. omfattande mark- och grundvattenprovtagningar gjorts. Resultatet visar att föroreningsituationen är värre än befarat. Förutom att jorden i anslutning till själva impregneringsanläggningen är kraftigt förorenad är också grundvattnet i berget upp till 400 m nordväst anläggningen förorenat av kreosot. Närbelägna dricksvattentäkter är påverkade av föroreningen. Grundvattenföroreningen är unik i sitt slag och är svårsanerad.

På Fidesågen har Gotlands kommun med statliga bidrag utfört detaljerade undersökningar under 2005. På fastigheten finns höga halter av arsenik. Klorfenoler och dioxin har även påträffats. Rapport beräknas klar i december. Frågan om huvudmannaskap för åtgärder har ännu inte diskuterats. En reviderad ansvarsutredning skall också göras.

På fd fönstersnickeriet i Fårösund har under 2004 översiktliga undersökningar genomförts i kommunens regi. På fastigheten finns idag bostadshus och själva föroreningsutbredningen har bedömts som relativt liten. På fastigheten har höga halter av främst arsenik påträffats. Kommunen håller nu på med huvudstudie på området. Frågan om huvudmannaskap för åtgärder har ännu inte diskuterats. Ansvarsutredning pågår.

Inga ytterligare huvudstudier planeras för 2006. Vilka objekt som kommer att undersökas efter 2006 bestäms utifrån resultatet av de objekt som undersökts översiktligt. Beroende på när åtgärdsarbetena på Södervägs brädgård startar kan ytterligare medel för undersökningar av grundvattnet behövas. Dessa undersökningar kommer troligtvis igång tidigast under 2007.

### 3.1.5. Prioritering av de mest angelägna objekten

De mest angelägna åtgärdsobjekten har listats i nedanstående tabell. Objekten finns också beskrivna i bilaga 1.

Prio	Objekt	Kommentar
1	Södervägs brädgård	Klass 1 (MIFO 2). Träimpregnering kreosot. Nedlagd. Förutom att marken är förorenad finns konstaterad förorening av grundvattnet hos närbelägna bostadshus. Verksamhet 50-talet till 2001. Ansvarsutredning gjord. Jämkat ansvar
2	Österby brädgård	Klass 1 (MIFO 1). Träimpregnering CCA. I drift. Ligger på inre vattenskyddsområde. Konstaterad förorening av marken. Ansvarig finns. MHN har förelagt om undersökningar. Beslutet överklagat till MD.
3	Fidesågen	Klass 1 (MIFO 2). Träimpregnering CCA, doppling PCP. Nedlagd. Stor verksamhet på 70-talet. Impregneringen nedlagd i mitten på 90-talet. Höga halter av As, Cr och Cu konstaterad, även pentaklorfenol och dioxin har detekterats. Bostadshus finns på fastigheten i anslutning till den nedlagda verksamheten. Området ligger i närheten av Burgsviken som är skyddsvärd. Preliminär ansvarsutredning gjord. Troligtvis ingen ansvarig.
4	Fd fönstersnickeriet i Fårösund	Klass 1 (MIFO 2). Träimpregnering CCA, doppling PCP. Nedlagd. Höga halter av As konstaterad. Bostadshus finns på fastigheten i anslutning till den nedlagda verksamheten. Många företag i konkurs, senaste 1991.
5	Takplåten	Klass 2 (MIFO 2). Skrotverksamhet sedan 1960. I drift. Höga metall- och oljehalter. Skrotverksamhet pågår idag. Ansvarsutredning gjord. Drivs numera som tillsynsärende av miljö och hälsoskyddsnämnden. Ligger inom yttre vattenskyddsområde för Visbys vattentäcker. Delat ansvar mellan Stena Metall AB (tidigare verksamhetsutövare) och Visby Återvinning AB (nuvarande verksamhetsutövare). Jämkat ansvar.
6	Källungesågen	Klass 2 (MIFO 1). Träimpregnering CCA, doppling PCP. Nedlagd. Stor verksamhet 40-talet till 70-talet. Viss sanering gjord i början på 90-talet.
7	F.d. Badhusparken	Klass 2 (MIFO 2). Visbys gamla oljedepå. Nedlagd. Mycket höga halter olja i mark och grundvatten. Utläckage till Visbys hamn. Verksamhet från 20-talet till 80-talet.

8	Oljedepå – Kopparsvik	Klass 2 (BKL). Visbys nuvarande oljedepå. I drift. Höga halter petroleumprodukter konstaterade i mark och grundvatten. Drivs som tillsynsärende av miljö och hälsoskyddsnämnden.
9	Fd impregnering Fardhem	Klass 2 (MIFO 1). Träimpregnering CCA. Nedlagd. Grundvattentäkter i anslutning till den nedlagda verksamheten.
10	Astern-Blåklinten	Klass 2 (MIFO 1). Totalt fem objekt. Gasverk, gjuteri, verkstadsindustri, bilvårdsanläggning, kvarn, elverk. Tungmetaller, olja. Nedlagd. Ligger i ett av Visbys äldsta industriområden i centrala delarna av Visby med bostäder på och runtomkring fastigheten. Vattenskyddsområde.
11	Försvarets fabriksverk	Klass 2 (MIFO 1). Kemtvätt. Nedlagd. Ligger i centrala delarna av Visby med bostäder på och runtomkring fastigheten. Vattenskyddsområde. SGU kommer att undersöka denna inom ramen för sitt regeringsuppdrag.
12	Gasorex	Klass 2 (MIFO 1). Framställning av acetylen mm. Mekanisk verkstad. Krom, halogenerade lösningsmedel. Nedlagd. Närhet till bostäder.
13	Visby deponi	Klass 2 (BKL). Visbys nedlagda deponi. Största deponin på Gotland. Verksamhet från 50-talet fram till 1999. Vattenskyddsområde. Omfattande täcknings- och tätningåtgärder vidtas för närvarande. Kommunalt ansvar.
14	Tofta deponi	Klass 2 (MIFO 2). En av de större nedlagda deponierna på Gotland. Närhet till vattenskyddsområde. Undersökningar pågår. Kommunalt ansvar.
15	AB Reno Kemomat	Klass 2 (MIFO 1). Kemtvätt. Perkloretylen. Nedlagd. Numera bostad/butik. Vattenskyddsområde.
16	Ödins, F & Th. Garveri AB	Klass 2 (MIFO 1). Garveri. Krom. Nedlagd. Ligger i Almedalen i Visby.
17	Gutebacken spilloljedepå	Klass 2 (MIFO 1). Petroleumprodukter. I drift. Undersökt 2005, konstaterad oljeförorening. Närhet till bostäder.
18	Vike Minnesgård	Klass 2 (MIFO 1). Doppning PCP, även blandningar av PCP, tjära och petroleumprodukter. Nedlagd. Privatperson som använt PCP för doppning av trä till tak på 50-60-tal. Mindre verksamhet. Stort (relativt) tjärlager där läckage har skett av både trätjära, PCP och petroleumprodukter. Ligger i närheten av Vikeån som är en skyddsvärd å.
19	Sv AB Gasaccumulator	Klass 2 (MIFO 2). Framställning av acetylen mm. Nedlagd. Krom. Ligger i norra delen av Visby. Närhet till skola och bostäder.
20	Statens oljelager	Klass 2 (BKL). Petroleumprodukter. Nedlagd.

## 3.2. Åtgärder

### 3.2.1. Saneringsobjekt där åtgärder baseras på insats från ansvarig

Många ärenden blir aktuella och drivs av miljö och hälsoskyddsnämnden vid planärenden eller när det grävs för fjärrvärme eller bostäder och tidigare inte kända föroreningar dyker upp. För närvarande pågår sanering av kv Kasernen i samband med byggnation av en kongresshall. Undersökningar/åtgärder drivs också tillsynsvägen vid oljedepån Kopparsvik i Visby (prio nr 8 på 30-listan), Gutebacken spilloljedepå (prio nr 17) och sågverket i Klintehamn (Gotlandsflis). Under 2006 kommer också miljö och hälsoskyddsnämnden att starta upp ett projekt om PCB-sanering.

Ett objekt som också kommer att saneras frivilligt är Statens oljelagers anläggning i Kappelshamn på norra Gotland. Miljödomstolen har gett tillstånd (vattendom) till hydraulisk avledning. Saneringen innebär att grundvatten får "skölja" ut de föroreningar som finns i anslutning till bergrummen. Denna sanering kommer att pågå under lång tid. Uppstarten har försenats p.g.a. den tragiska olyckan vid Salaanläggningen.

### *3.2.2. Saneringsobjekt där åtgärder baseras på statligt bidrag*

För närvarande pågår inga saneringar med statliga bidrag. De objekt som närmast kan bli aktuella för sanering med helt eller delvis statliga bidrag är Södervägs brädgård, Fidesågen och fd fönstersnickeriet i Fårösund.

### *3.2.3. Övergripande åtgärdsplanering och genomförande av åtgärdsprojekt*

Inga objekt, finansierade av statliga bidrag, har ännu nått fram till denna fas i EBH-arbetet. Vid kommande saneringar kommer Naturvårdsverkets rapporter och rekommendationer med avseende på planering, genomförande etc. att tillämpas. Objekt i höga riskklasser kommer därvid att prioriteras högst.

## **3.3. Åtgärder som drivs av särskild verksamhetsutövare inom nationella program**

SPIMFAB räknar med att under 2006 genomföra undersökningar på 8 objekt inom Gotlands län. Hittills har 3 objekt sanerats (av 70 undersökta och bedömda).

På nedlagda regementet P18 mellanlagras idag förorenad skjutvallssand i avvaktan på behandling. Planer finns på att lägga upp sanden som bullervall på Tofta skjutfält. Skjutfältet håller nu på att prövas enligt 9 kap miljöbalken.

Genom projektets referensgrupp hålls de flesta aktörerna inom området informerade om vilka saneringar/undersökningar som pågår. På detta vis kan vid behov samordning av flera saneringsobjekt ske. Länsstyrelsen ansvarar för att referensgruppen sammanträder regelbundet.

## **3.4. Efterbehandling av avslutade deponier**

Gotlands kommun har vetskap om 33 nedlagda kommunala deponier. På fyra av dessa (Roma, Havdhem, Etelhem och Väte) har sluttäckning skett. En ytterligare tipp (Hemse) har delvis täckts med kvalificerad tätning. På den största deponin (Visby) har sluttäckningen pågått under några år och kommer att slutföras under 2007.

Under 2005 har deponierna i Ljugarn och Hamra undersökts motsvarande en MIFO fas 2. Hittills har fem deponier undersökts motsvarande en MIFO fas 2. Av dessa har endast Tofta bedömts vara i klass 2 medan övriga (Rute, Burs, Ljugarn och Hamra) har bedömts till klass 3. Under 2006 kommer ytterligare två deponier att undersökas.

Totalt har Länsstyrelsen 41 kommunala deponier i MIFO-databasen.

Industriedeponierna på ön är ännu inte undersökta.

### **3.5. Länsstyrelsens arbete med avsättning och registrering av miljöriskområden**

Gotlands kommun, miljö och hälsoskyddsnämnden har begärt att Länsstyrelsen skall avsätta ett av de mest prioriterade områdena till miljöriskområde. Det rör sig om området Takplåten som ligger i Visbys östra del. Området är ett klass 2-objekt (MIFO 2). På området har skrotverksamhet funnits sedan 1960. På delar av området bedrivs fortfarande skrotverksamhet. Inom fastigheterna har höga halter av tungmetaller och olja hittats. Ärendet drevs till en början som ett bidragsobjekt men efter den inledande översiktliga undersökningen och ansvarsutredningen övertog miljö och hälsoskyddsnämnden ärendet och har via tillsyn drivit frågan. I ansvarsutredningen kom Länsstyrelsen fram till ett delat ansvar mellan Stena Metall AB (tidigare verksamhetsutövare) och Visby Återvinning AB (nuvarande verksamhetsutövare). Ansvaret skulle dock jämkas med hänsyn till tidsaspekten. Ett flertal undersökningar har gjorts av de utpekade verksamhetsutövarna (främst Stena Metall).

Länsstyrelsen har begärt och avvaktar tillsynsvägledning från Naturvårdsverket i frågan.

### **3.6. Mottagnings- och behandlingskapacitet för förorenade massor i länet/regionen**

Idag går massor med ”mindre förorening av olja” till Slite avfallsanläggning (deponi). Miljö och hälsoskyddsnämnden har bedömt det som oskäligt att frakta dessa massor till fastlandet när det inte finns någon behandlingsanläggning i länet. Massor med ”mer förorening” har dock skickats till fastlandet.

Efter att Vägverkets objekt Tjängdarve sanerades 2003 har en komposterings- och jordtvättanläggning prövats av Länsstyrelsens miljöprövningsdelegation. Enligt beslutet fick högst 20 000 ton förorenade massor varav högst 10 000 ton farligt avfall behandlas per år. Tillstånd lämnades i september 2003 men beslutet överklagades till Miljödomstolen som återförvisade ärendet till miljöprövningsdelegationen. Vägverket Produktion har därefter dragit tillbaka ansökan. Anläggningen har således inte byggts.

I samband med en överflynnadsolycka och SPIMFAB:s inledande saneringar prövades en kompostanläggning (< 200 ton/år) för sanering av petroleumförorenad jord av ett privat företag på Gotland. Resultaten från anläggningen var lovande.

För närvarande finns ingen anläggning för omhändertagande av förorenade massor på ön. Detta är en "flaskhals" för det fortsatta arbetet med sanering av förorenade områden på ön eftersom transporter till fastlandet skulle medföra stora merkostnader för ett saneringsprojekt.

Med hänsyn till Gotlands läge och för att saneringsarbetet ska ske så kostnadseffektivt som möjligt är det viktigt att samordning mellan saneringsprojekt sker.

### **3.7. Stärkt kompetens genom ramavtal**

Länsstyrelsen har tecknat ramavtal med SGU om stöd främst inom miljötekniska och miljöjuridiska utredningar vid undersökning och efterbehandling av förorenade områden. Avtalet gäller både bidrags- och tillsynsspåret.

## **4. Regional samverkan**

Länsstyrelsen inom Gotlands län deltar i Mälardalslänens nätverk för förorenade områden. I gruppen ingår länsstyrelserna från:

- Gotland
- Stockholm
- Södermanland
- Uppsala
- Västmanland
- Örebro

Två-tre träffar per år anordnas med rullande värdskap. Samarbetet fungerar utmärkt.

Inom ramen för samarbetet har länen från och med 2006 planer på att samverka vad gäller juridisk kompetens motsvarande tre juristtjänster. Meningen är att två län delar på en jurist utifrån länsstorlek, behov mm. För Gotlands del skulle detta innebära 15 % av en jurist som är stationerad på Länsstyrelsen i Stockholm. Juristtjänsterna är tänkt att finansieras med delar av tillsynsmedel som länsstyrelserna söker i samband med detta program.

Länsstyrelserna i Mälardalen har för avsikt att gemensamt anordna en utbildning riktad till kommunerna i området, liknande den Länsstyrelsen i Västra Götaland anordnade under hösten 2005. Länsstyrelsen i Västra Götaland har angett att kostnaden för den utbildning de anordnade uppgick till 150 000 kr. För att säkerställa att resurser finns för att ordna en liknande utbildning önskar Länsstyrelserna i Mälardalen nu gemensamt ansöka om denna summa. Länsstyrelsen i Örebro län kommer att samordna utbildningen och ansöker därför om medel för detta.