

# Inventering av rönnpunkt- bagge *Agrilus mendax*

- återbesök på gamla lokaler och inventering av nya



Länsstyrelsen  
Gävleborg



# Inventering av rönnpunkt- bagge *Agrilus mendax*

- återbesök på gamla lokaler och inventering av nya



Länsstyrelsen  
Gävleborg

Per Olof Hedgren, Uppsala (dec 2005)



## Inledning

Rönnpraktbaggen *Agrilus mendax* är en av de allra sällsyntaste skalbaggsarterna inom familjen praktbaggar, och betraktas i dagsläget som starkt hotad (EN). Arten påträffades för första gången i Sverige 1917 i Bjursås, några mil norr om Falun i Dalarna. Den påträffades senare vid Sätra by, nära Plintsberg sydost om Siljan, på 1980-talet. Lokalen blev snabbt känd som en bra lokal, och besöktes av många samlare som bl.a. sågade ner angripna träd och högg fram larver ur trädstammar. Spår av arten noterades vid ungefär samma tid på en lokal i västra Hälsingland, samt på en lokal i sydöstra Dalarna (By socken). Sedan dess är det ont om kända fynd, och vid Plintsberg befarades att arten dött ut.

Plintsberglokalen återbesöktes hösten 2005 av Bengt Ehnström, undertecknad och personal från länsstyrelsen i Falun och Gävle, och halvgamla spår (ca 5-10 år) av arten noterades i nerfallna grenar och på stående träd. Bengt Ehnström föreslog att utbredningen borde kartläggas i hela trakten. Återbesök av övriga, äldre lokaler bedömdes också som intressant, samt att inventera nya rönnrika lokaler. Jag ägnade tre veckor i okt-nov 2005 åt detta, och letade efter träd med rönnpraktbaggens mycket typiska gnagspår.

Arten lever kvar vid Plintsberg och Sätra by, på västra sluttningen av berget emellan byarna. Färska gnagspår och kläckhål från den senaste 5-årsperioden noterades på olika platser på sluttningen (se omslaget). Ett par träd ser ut att hysa pågående angrepp, men den kan vara vanligare än så eftersom det är svårt att undersöka grenar högt uppe i stora träd.

Inga spår kunde konstateras på någon annan lokal i närheten, trots att landskapet runt Plintsberg/Sätra är ovanligt rikt på rönn, och att det finns till synes idealiska lokaler på solvärmda sluttningar. Praktbaggar är starkt knutna till träd i varma och soliga lägen.

Den forna lokalen vid By, främst den rönnrika åsen norr och söder om samhället, uppvisade inga som helst spår. Däremot upptäcktes gamla spår (troligen från 1990-talet) på två "nya" lokaler, dels några mil öster om By (Tyttbo), dels vid Hedemora-trakten (Husby). Ingen av dessa uppvisade dock några nyare angrepp, men fynden talar för att arten haft en rätt stor utbredning i Dalarna (från Siljan till nedre Dalälven).

För att bedöma effekten av olika stödåtgärder är det avgörande att rönnpraktbaggen är någorlunda frekvent i den närmaste omgivningen. Aktiva stödåtgärder bör därför i första hand sättas in vid Plintsberg/Sätra. Det kan också vara värdefullt att inventera fler lokaler för att få en bättre bild av aktuell utbredning, och hur åtgärderna kan fördelas i W och X län. Av tidsskäl hann jag inte besöka lokaler i Hälsingland i år.

Fynden pekar på att arten lever i rönnar som är mer eller mindre solexponerade. Arten tycks föredra rätt smala stammar på ca 3-10 cm, eller grova grenar i samma dimension. På större träd sågs sällan angrepp på själva stammen, medans däremot kronan kunde vara angripen. Angreppsställena var ofta rätt små, som en handflatsstor "blecka" upp till någon halvmeter. Träden tycktes ofta vara friska i övrigt. Rönnpraktbaggen förefaller ha en förmåga att lägga ägg på barkpartier som är förvagade av någon anledning, eller så är larverna kapabla att utvecklas i frisk vävnad. Jag såg aldrig angrepp i direkt skadade träd, såsom snöknäckta grova grenar som hängde ner längs stammen, eller i avsågade stammar. Liknande ved är mycket attraktiv för andra vedlevande skalbaggar.

## Inventeringsmetodik

Det finns två sätt att leta efter rönnpaktbaggen, antingen få tag i fullbildade exemplar under svärmningstiden, eller att leta efter träd med angrepp. Arten förekommer bara på rönns, och gnagspåren efter larven är lätta att känna igen. Gnagbilderna liknar andra praktbaggar inom släktet *Agrilus*, smalpraktbaggar, men just rönnpaktbaggens larv är lite egen och gnager på ett speciellt sätt (gör små "provgnag" rätt in i veden). Det är också en storväxt art bland smalpraktbaggar, vilket speglas av kläckhålens storlek. Genom att barken faller av syns spåren flera år efteråt, men efterhand kan skadan vallas in och täckas av levande bark. Med hjälp av årsringsanalys skulle man kanske kunna fastställa åldern på gamla spår, annars får man bedöma åldern efter eget sinne.

Jag har ej prövat att leta rönnpaktbagge under svärmningstid, men det borde i princip gå bra om inte arten är alltför sällsynt. Det första fyndet 1917 gjordes genom håvning av rönngrenar, där skalbaggar kan sitta och näringsgnaga på bladen. Eventuellt skulle man kunna fånga den i så kallade fönsterfällor. Lämpligen sätter man fällan på en rönns, eller intill avhuggna grenar och färskt blad som utsöndrar värdväxtgifter. Jag vet inget om fångsteffektiviteten, och i princip bör man vara väldigt försiktig att skada eller döda individer av en så pass sällsynt art. Här framträder fördelarna med att ett riktat sök efter gnagspår, nämligen att man inte skadar populationen samt att inventeringen kan bedrivas under hela den snöfria säsongen.

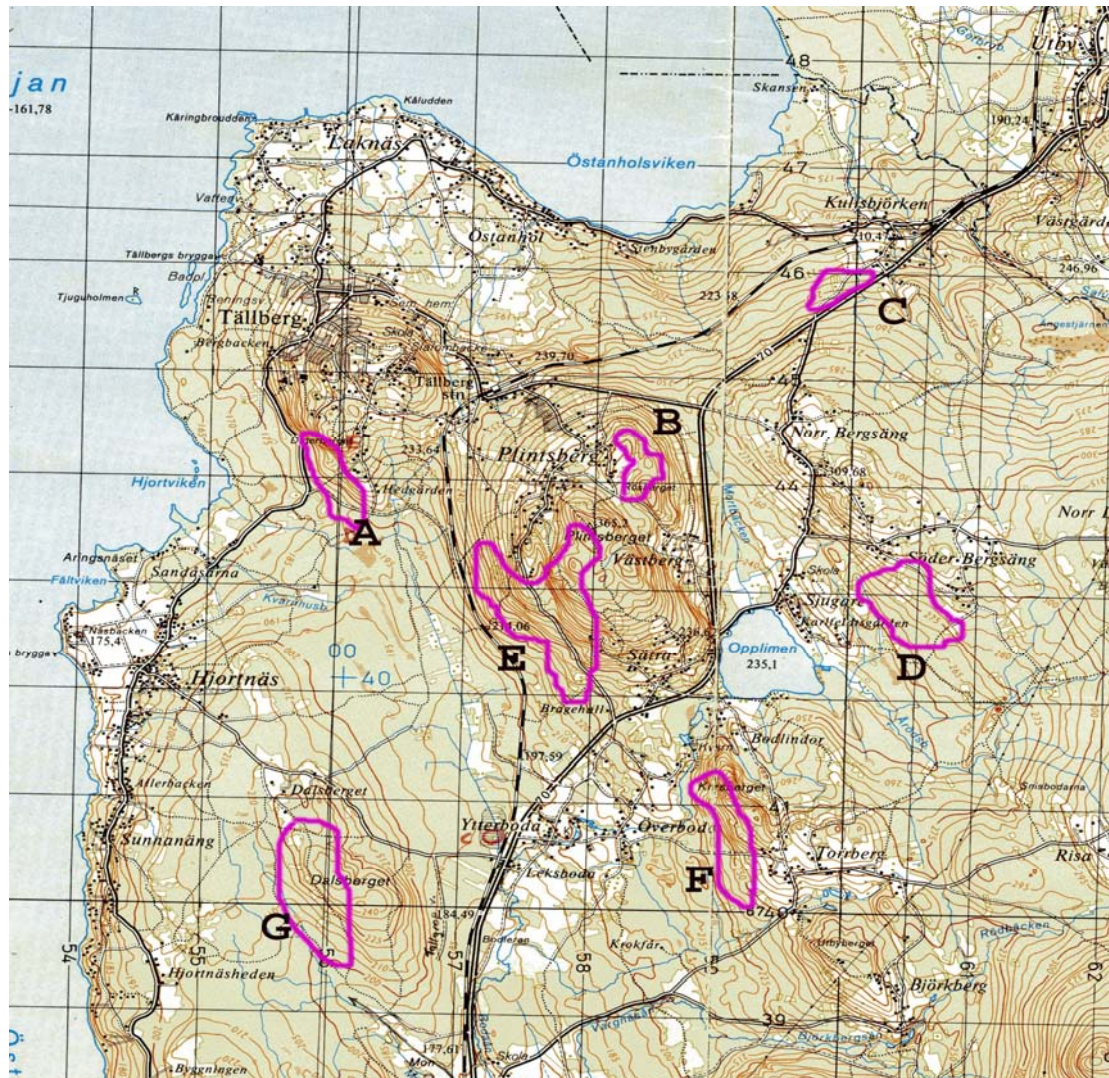
Det är svårt att entydigt avgränsa en lämplig lokal. Flest fynd föreligger från ovanligt rönnsrika lokaler, t.ex. bördiga, soliga sluttningar med mycket lövskog, men den kan även finnas ute i mager tallskog eller på hållmarker i barrskogen. Gynnsamma miljöer kan uppstå i hagmarker och annan gles skog som hålls öppen genom kulturpåverkan. Numera kan vissa hyggen vara lämpliga innan ungskogen vuxit sig hög och tät. I jordbrukslandskapet hittar man ibland rönnsrika bestånd där skogen tar vid intill gårdar och åkrar, gärna på steniga sluttningar. Vid gamla stengärdesgårdar kan det dessutom stå gamla rönns, ofta i öppna lägen. De röda bären är till stor nytta under hösten om man har kikare. Annars kan rönns vara svårinventerad eftersom den inte syns på flygfoto.



# Resultat

## Inventeringslokaler:

### 1: Plintsberg/Sätra



Figur 1. Undersökningsområde Plintsberg/Sätra med omgivning

#### **Delområde A - Digerberget, Tällberg**

Sydväst-vänd sluttning, barrskog med rönnrika partier (>500 rönnar, mestadels yngre)

#### **Delområde B - Rösberget, Plintsberg**

Rönnrika hyggen, gammal hagmark. Mycket rönn i alla diametrar, från sly till större träd. Gott om barkskador från älg och avverkning. Många rönnar är nyexponerade på färskta hyggen.

#### **Delområde C - Kullsbjörken**

Äldre + nytt hygge med sparade rönnar i olika storlekar.

#### **Delområde D - Söder Bergsäng**

Igenväxande hagmarker, stenrösen, hyggen mm. med stort inslag av mestadels grov rönn. (Bitvis fina lövmiljöer, bör passa hackspettar.)

### Delområde E - Plintsberg / Sätra

Platå på berget, och sluttningen åt SV. Övervägande barrskog med stort inslag av rönn i alla storlekar. Gott om igenväxande hagmarker, lövrika, många trädslag (lönn, hassel mm.).

### Delområde F - Torrberg

Lövrika igenväxningsmarker väster om byn. Berget bildar geologisk fortsättning söderut av Plintsberget.

### Delområde G - Dalsberget

Barrskog med små lyckor med rönn (rösen, åkerkanter).

Del-område	koord	koord	Kommun	Fynd
A	6743960	1456060	Leksand	Inga spår
B	6744290	1458300	Leksand	Inga spår
C	6745760	1459840	Leksand	Inga spår
D	6742740	1460760	Leksand	Inga spår
E	6743000	1457440	Leksand	Gnagspår (gamla, nya) flera träd
F	6740400	1459270	Leksand	Inga spår
G	6740630	1455730	Leksand	Inga spår

## 2. Mellersta - sydöstra Dalarna

Lokal	koord	koord	Kommun	Fynd	Rönn-förekomst
Ärtsjön, Bjursås	6734300	1479400	Falun	Inga fynd	Igenväxningsmarker, >100 rönnar, spridda
Sågmyra	6733400	1473430	Falun	Inga spår	Ca 2 ha rönnslly på hygge, sydsluttning
Djurmo	6714567	1466695	Vansbro(?)	Inga spår	ca 20 rönnar vid älvkanten, nygallrat
Husby	6697761	1514490	Hedemora	Gamla gnagspår i en rönn, troligen från 1990-talet	Hyggen, blockigt >200 grövre rönnar + massor av rönnslly
Husby	6697583	1511126	Hedemora	Inga spår	Lövrik kulle ca 30 rönnar (5-10cm)
Hansbyn, Flinašjön	6697423	1516500	Hedemora	Inga spår	Igenväxningsmarker, >50 rönnar (5-15cm)
Dormsjö	6694290	1521807	Hedemora	Inga spår	Blandskog, ca 20 rönnar (5-15cm)
By, ås i norr	6677400	1536320	Avesta	Inga spår	>100 rönnar (5-15cm)
By, ås i söder	6675351	1537704	Avesta	Inga spår	>200 rönnar (5-30cm)



					inslag av äldre tall
Fullsta	6674260	1539700	Avesta	Inga spår	Hagmark, blockigt >100 rönnar (5-10cm)
Storbyn	6677820	1540950	Avesta	Inga spår	Hyggen, blockigt >100 rönnar (5-20cm)
Sisselbo	6678070	1543060	Avesta	Inga spår	>50 rönnar (5cm), klippbrant i soligt läge
Tyttbo (Hovnäs)	6674736	1545067	Avesta	Gamla gnagspår i en rönn, troligen från 1990-talet	Barrskog med enstaka rönn, hållmarker



Figur 2. Lokalen vid Tyttbo med gamla gnagspår. På en av de stående stammarna på rönnen i förgrunden till höger hittades gamla gnag, troligen från 1990-talet. Rönnen står solexponerad på öppen hållmark i barrskogen. Foto: Per Olof Hedgren 2005



Figur 3. Närbild av "bleckan" vid Tyttbo, ca 2.5 m ovan mark på sydsidan av stammen.

Foto: Per Olof Hedgren 2005

## Slutsatser

Denna korta inventering visar på en aktuell förekomst av rönnpraktbaggen vid Plintsberg och Sätra by, Leksands kommun. Arten har dock varit ganska utbredd över stora delar av sydöstra Dalarna (Hedemora och Avesta kommun), och det är inte omöjligt att den trots allt kan finnas kvar. Vill man försöka belägga detta kan det vara värt att placera ut s.k. fönsterfällor och använda upphuggna rönnstammar som lockmedel. De vuxna skalbaggar söker sig till färska blad för näringsgnag och eventuellt parning.

Riktade åtgärder bör i dagsläget koncentreras till lokalen vid Plintsberg/Sätra. Den lövrika skogen är stadd i igenväxning, eller försvinner i det rationella skogsbruket där hyggen planteras med gran, och lövet senare röjs bort. Även om inga spår noterades på olika platser runtomkring kan det vara värt att gynna rönnen även där (lokaler A-G). En annan viktig poäng med att gynna rönn och andra lövträd är att en lång rad andra insekter och växter också får bättre betingelser.

## Länsstyrelsens rapporter 2006

- 2006:1 Dagverksamheter inom äldreomsorgen i Gävleborgs län
- 2006:2 Individuell plan enligt LSS. En länsöversikt med de funktionshindrades perspektiv 2003-2005.
- 2006:3 Karakterisering av avfall som ska till deponi - Resultat från tillsynskampanjen 2005
- 2006:4 Uppföljningsmetod Giffri miljö
- 2006:5 Regional åtgärdsplan för kalkningsverksamheten i Gävleborgs län 2005-2009
- 2006:6 Personligt ombud i Mellansverige - ombuden och deras arbete
- 2006:7 Rapport om Norrlands tillväxt - En analys av perioden 1993-2002
- 2006:8 Fiskyngel och undervattensvegetation i Långvind, Sörsundet och Harkskärsfjärden i Gävleborgs län. En rapport från Miljöanalysenheten.
- 2006:9 Personligt ombud i mellansverige. Vägledning inför framtiden.
- 2006:10 Marin hårbotteninventering sommaren 2005 i Gävleborgs län - Sörsundet, Gåsholma, Tupparna, Långvind
- 2006:11 Hur är det att vara chef inom äldreomsorgen i Gävleborg län?
- 2006:12 Bostadsmarknadsenkäten 2006 - Bostadsmarknaden och bostadsbyggandet i Gävleborgs län
- 2006:13 Provfiske i Färnebofjärden - En inventering av fiskfaunan i syfte att finna asp
- 2006:14 Inventering av klöversobermal *Anancampsis fuscella* i Gävleborgs län 2005
- 2006:15 Inventering av rönnpraktbagge *Agrilus mendax* - återbesök på gamla lokaler och inventering av nya

Tryck: Länsstyrelsen Gävleborg  
Rapportnr: 2006:15  
ISSN: 0284-5954



Länsstyrelsen  
Gävleborg

**Besöksadress:** Borgmästarplan, 801 70 Gävle **Telefon:** 026-17 10 00

**Webbadress:** [www.x.lst.se](http://www.x.lst.se)