

ÄNGAR och HAGAR i BENGTSFORS 1993:1

Jonas Stenström Naturcentrum



ISSN 1100-9640

Innehållsförteckning

Innehållsförteckning
Bengtsfors kommun
Metodbeskrivning
Sammanfattning
Naturtyper
Vegetationstyper
Indikatorarter
Referenser
Objektsbeskrivningar
Övriga objekt
Objektsförteckning

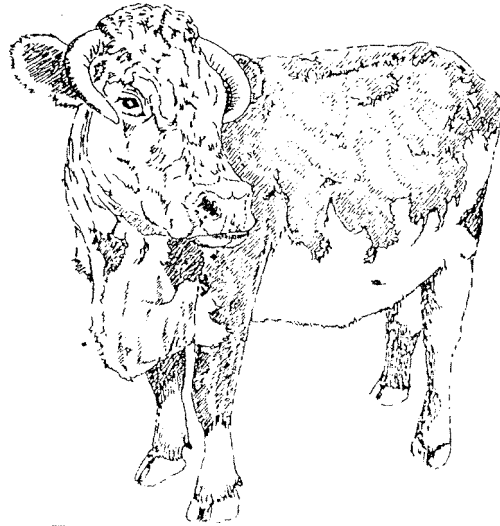
Inledning

Som ett led i jordbrukets rationalisering under det senaste århundradet har ängen och hagen börjat försvinna ur det svenska landskapet. Dessa naturliga ogödslade gräsmarker hyser en speciell flora och fauna, särskilt anpassad till en miljö som skapats av betesdjur och lieslätter under århundraden. Igenväxning, granplantering och kvävegödsling är idag allvarliga hot mot de s.k. naturliga fodermarkerna. I takt med att odlingslandskapet förändras, försvinner växt- och djurarter och de kulturhistoriska spåren suddas ut.

Mot denna bakgrund har Statens naturvårdsverk genom länsstyrelserna genomfört en riksomfattande inventering av våra ängar, hagar och betesmarker. Inventeringen skall bl.a. ge ett underlag för skötsel av dessa marker med hjälp av statliga bidrag och för säkerställande med hjälp av naturvårdslagen.

Föreliggande rapport är en sammanställning av inventeringen i Bengtsfors kommun. Fältarbetet har utförts under juni till augusti 1989, av Jonas Stenström/NATURCENTRUM, på uppdrag av länsstyrelsen i Älvsborgs län. Under vintern 1990 sammanställdes materialet till en preliminär rapport. Den preliminära rapporten har under tiden fram tills nu funnits tillgänglig för eventuella synpunkter och kompletteringar.

Ett mycket stort och varmt tack skall framföras till alla brukare och markägare som ser till att våra ängs- och hagmarker hålls öppna. Utan ert stora arbete skulle denna rapport helt sakna innehåll.

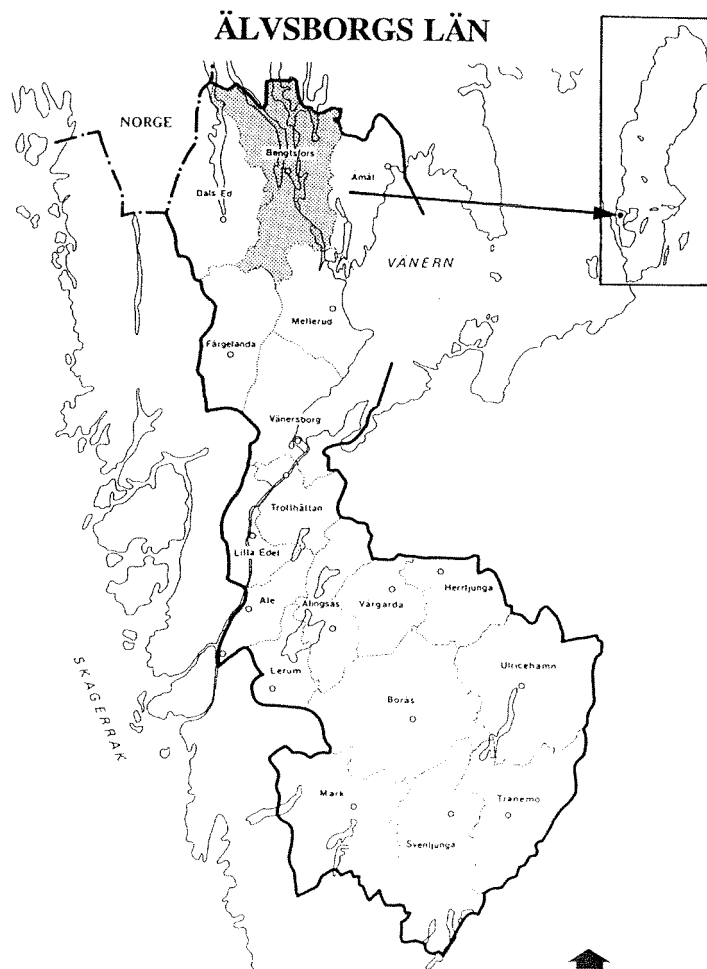


Bengtsfors kommun

Bengtsfors kommun ligger i länets nordligaste del och gränsar till Värmland. Med sina 11836 invånare och en landyta på 892 km² utgör kommunen tillsammans med Dals-Eds, Färgelanda och Svenljunga kommuner länets mest glesbefolkade delar. Huvuddelen av kommunen utgörs av skogsbygd genombruten av flera utpräglade sprickdalssjöar, av vilka Svärdlång och Lelång utgör de förnämsta exemplen. Höjdskillnaderna är imponerande. Mellan Egersknatten topp och Lelångs sjöyta skiljer hela 186 meter.

Större slättbygder saknas helt men skogsbygden avbryts stundom av små gårdar och mindre odlingsbygder framförallt i anslutning till de större sjöarna.

Centralorten Bengtsfors ligger vid Lelång södra ända. Övriga tätorter är bl.a Billingsfors, Bäckefors och Dals Långed.



Metodbeskrivning

Inventeringen omfattar naturliga fodermarker i Bengtfors kommun. Med naturliga fodermarker avses slåtter- och betesmarker som inte varit gödslade eller kultiverade på annat sätt.

Metodiken för inventeringsarbetet har i stort sett följt naturvårdsverkets handbok "Inventering av ängs- och hagmarker" samt direktiv som givits på naturvårdsverkets kurser.

Flygbildstolkning

Intressanta områden (ängs- och hagmarker) har tolkats från infraröda flygbilder och ritats in på översiktskartor i skala 1:50.000 samt på ekonomiska kartblad i skala 1:10.000. Flygbildstolkningen har gjorts av Per Elvingsson, länsstyrelsen.

Objekt tydligt mindre än 1 hektar har ej intolkats.

Sammanställning av befintlig kunskap.

De områden som kommit fram genom flygbildstolkningen har kompletterats med områden som framkommit och bedömts intressanta vid genomgång av:

1. Länets naturvårdsplan.
2. Kommunvisa lövskogsinventeringar

3. Länsstyrelsens fornvårdsregister
4. Tips från markägare och intresseorganisationer.

Fältarbetet

Alla objekt som noterades under förarbetet har besökts under fältsäsongen 1989. Dessutom upptäcktes nya objekt under inventeringens gång. Något objekt har också tillkommit i efterhand.

Trots att en nedre gräns om 1 ha utnyttjades vid flygbildstolkningen, har i vissa fall mindre objekt tagits med under fältarbetet. Det har då oftast rört sig om områden med en mycket artrik och opåverkad flora.

Samtliga objekt som bedömts intressanta har beskrivits och klassificeras. För detta ändamål har naturvårdsverkets dataprotokoll använts.

Kvalificerande faktorer vid urvalet av områden

- *Objektets representativitet. Det vill säga om området utgör ett särskilt gott exempel på naturlig fodermark, med typiska drag för regionen.*
- *Förekomst av hävdgynnade, ovanliga eller hotade vegetationstyper knutna till de naturliga fodermarkerna*
- *Förekomst av hotade arter knutna till de naturliga fodermarkerna*
- *Om objektet varit att betrakta som en hotad naturtyp*
- *Välhävd*
- *Kulturhistoriska spår*
- *Lång kontinuiteten i hävden*
- *Ålderdomligt jordbrukslandskap*
- *Betydelse för landskapsbild och friluftsliv*
- *Stort område*

Diskvalificerande faktorer vid urvalet av områden

- *Intensiv konstgödselanvändning*
- *Ohävd*
- *Igenväxning*
- *Barrträdsplantering*
- *Kultiverad mark*
- *Av annan orsak utarmad flora*
- *Ringa storlek (<1 ha)*
- *Bebyggelse*

Klassificering av naturvärdet.

Samtliga intressanta objekt har vid fältbesöket indelats i tre klasser:

Klass 1 - Objekt med högsta bevarandevärde

Klass 2 - Objekt med mycket högt bevarandevärde

Klass 3 - Objekt med högt bevarandevärde

Vid inventeringen utnyttjades dessutom en "fjärde klass", så kallade övriga objekt. Dessa objekt har i efterhand tilldelats naturvärde 3 men kan kanske betraktas som "något sämre" än övriga klass 3 objekt. Ur ett kommunalt perspektiv är de dock utan tvekan intressanta.

Naturvärdesbedömningen är endast gjord med utgångspunkt från aspekten "naturlig fodermark". De biologiska värdena knutna till kontinuerligt hävdade naturliga fodermarker har varit utslagsgivande.

Områden som bedömts som ointressanta i denna inventering kan ha stora biologiska, geologiska, kulturhistoriska eller estetiska värden som är betydelsefulla i andra sammanhang. T.ex. kan nämnas att ett flertal av de områden som diskvalificerats p.g.a. igenväxning är att betrakta som mycket värdefulla lövskogsbiotoper.

Grässvålen har varit viktigast vid bedömningen!

Naturvärdet för naturliga fodermarker är framförallt knutet till den s.k. grässvålen, det vill säga den täta matta av gräs och örter som bildas i slåtter- och betesmarker som hållits öppna och hävdade under mycket lång tid. De opåverkade grässvålarna hyser ett stort antal arter som bara kan leva i denna miljö. Detta faktum är den viktigaste orsaken till att inventeringen över huvud taget kommit till stånd. Följdriktigt har därför grässvålens ingående arter varit av avgörande betydelse vid urvalet av områden. Även om inventeringen i huvudsak gjorts med utgångspunkt från floran bör nämnas att de opåverkade grässvålarna samtidigt hyser en rik svampflora och insektsfauna.

Kvävegödsling och igenväxning leder till att de naturliga slåtter- och betesarterna försvinner. När dessa arter väl är borta tar det mycket lång tid innan de kan komma tillbaka. I många fall rör det sig om hundratals år, och vad det gäller vissa arter är det troligt att de aldrig kan komma åter. Av dessa anledningar har områden där floran är tydligt utarmad av kvävegödsling, annan kultivering eller igenväxning inte tagits med i inventeringen. Nyröjda eller återskapade betesmarker har i de flesta fall också diskvalificerats då dessa som regel ännu inte återfått sin naturliga ängsvegetation. Denna typ av marker kan emellertid ha en stor betydelse för landskapsbilden.

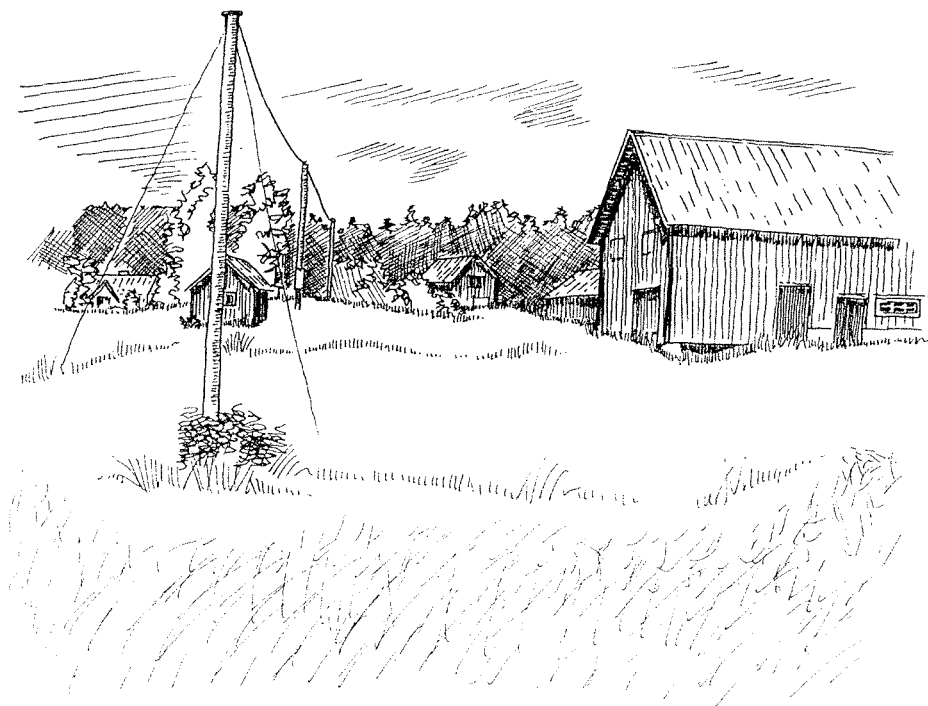
I vissa fall har områden med måttlig till intensiv påverkan av kvävegödning, eller av annan anledning utarmad flora, medtagits i inventeringen. Objekten har i så fall haft stor betydelse för landskapsbilden eller innehållit mindre partier med opåverkad flora.

Sammanfattning

Totalt har 147 områden besökts under inventeringen. Av dessa har 59 bedömts som särskilt intressanta. De intressanta objekten fördelar sig på naturvärdesklasser enligt nedan.

	Antal	Areal (ha)
Klass 1 Högsta bevarandevärde	3	6
Klass 2 Mycket högt bevarandevärde	23	56
Klass 3 Högt bevarandevärde (Varav s.k. övriga objekt)	33 (22)	58 (37)
<u>SUMMA:</u>	<u>59</u>	<u>120</u>

Tre objekt har givits bedömningen högsta naturvärde. Två av dessa ligger invid Ramsbyttjärn i den nordvästra delen av kommunen (objekt 2 och 4). Det tredje utgörs av slåtterängarna vid gården Alsbyn i kommunens nordöstra hörn (objekt 10).



En av slåtterångarna vid Alsbyn utgörs av markerna kring ladugården, Här återfinns en fin flora med bl.a granspira och klasefibbla.

Naturtyper

Ängs- och hagmarker kan delas in i olika naturtyper med utgångspunkt från hävd och biologiskt innehåll. Här nedan följer en beskrivning av de naturtyper som påträffats under inventeringen i kommunen.

Slåttermarker

I över tusen år var ängen bondens kanske viktigaste markslag. Ängen är åkerns moder heter det i ordspråket, och så var det faktiskt. Den som hade mycket ängsmark fick mycket vinterfoder till djuren. Den som hade mycket foder kunde hålla många djur stallade över vintern. Den som kunde hålla många djur på vintern fick mycket gödsel. Den som fick mycket gödsel fick bra skörd på åkrarna. Basen för åkerbruket var således ängsmarken. På 1600- och 1700-talet var det inte ovanligt att gårdarna hade 5 gånger så mycket ängsmark som åkermark, men i och med konstgödselns och den odlade fodervallens införande försvann behovet av de naturliga ängsmarkerna och idag finns endast småfragment kvar på ett fåtal gårdar i länet.

Huvuddelen av de lieslagna ängarna i Älvsborgs län kallas allmänt för hackeslått i folkmun. I Dalsland har inte uttrycket varit lika vanligt. Däremot hör man ofta uttrycket "krabbeslått".

Hackeslått

Benämningen hackeslått har under inventeringen utnyttjats för naturliga slåtterängar i kommunen. Av denna typ av marker har påträffats 11 objekt med en sammanlagd yta av 3,8 hektar. De kvarvarande hackeslåttmarkerna utgörs undantagslöst av små områden där man har fortsatt med lieslåttern in i sen tid för att man vill ha det öppet och snyggt runt husen. Dessa områden hyser dock ofta en rik flora och har därför ett stort naturvärde trots sin litenhet. De

finaste hackslåttmarkerna i kommunen ligger i Alsbyn (objekt 10). Här växer såväl den hotade arten granspira som den för länet relativt ovanliga klasefibblan.

Annan öppen äng

Denna benämning har utnyttjats på slättermarker som inte är kontinuerligt hävdade eller där floran är tydligt påverkad p.g.a. att området tidigare brukats som åker. I kommunen har 6 områden med en sammanlagd areal om 3,5 hektar hänförs till naturtypen annan öppen äng. Det bästa exemplen utgörs av en slätteräng kring några äldre byggnader vid Gummenäs (objekt 3) samt slätterängen vid Kaserna (objekt 9).

Träd- och buskbärande äng

På gamla ekonomiska kartan från 1800-talets slut kan man se att en stor del av slätterängarna i länet var trädbärande. Ädla lövträd kunde förekomma i ängarna men det rörde sig säkerst minst lika ofta om björk.

Under inventeringen haren tydligt trädbärande äng påträffats. Det rör sig om en björkbevuxen slättermark vid Ödegården Torrskog.

Slätterkärr

Avser slättermark på fuktigt till vått underlag som tar emot vatten och näring från omgivande marker (översilning). Naturtypen omfattar allt från fattigkärr till extremrikkärr. Slätterkärr på kalkrik grund kan ofta uppvisa en mycket artrik flora. Endast 1 slätterkärr har noterats under inventeringen. Det rör sig om ett litet lieslaget fattigkärr vid gården Tjärehjällen.

Strandängar

Till denna grupp av naturtyper hänförs betesmarker på fuktigt till vått underlag belägna utmed sjö- eller åstränder. Strandängarna har i många fall ursprung som slättermad. Ofta utgörs de av odlingsmark som vunnits i samband med olika sjösänkingsföretag. Inte sällan har markerna utnyttjats som åker under 1900-talet.

Vegetationstyperna är ofta högstarräng eller gräs- lågstarräng. På marker som tidigare varit åker finner man ofta tuvtåteläng.

Strandängarna hyser, vid sidan av botaniska värden, utomordentligt höga värden för fågellivet. Inom kommunen har inte noterats någon hävdad strandäng.

Hagmarker

I och med den odlade vallens genombrott miste den naturliga slätterängen ofta sin betydelse och övergick istället till att bli betesmark, s.k. hagmark. Ängen blev till hage! Men även om hävden ändrats har många av de ursprungliga växt- och djurarterna kunnat leva kvar.



Vid Huken finns ett gott exempel på en hagmark. Området är välbetat och bevuxet med glest stående lövträd. Många av de forna slätterängsväxterna finns kvar.

Öppen hagmark

Den öppna hagmarken är en vanligt förekommande naturtyp bland betesmarker i kommunen. 16 st områden har noterats med en sammanlagd yta av 17 hektar. Flera fina exempel på öppna hagmarker finns i kommunen. Kommunens kanske finaste öppna hagmark ligger i vid Tassbyn (objekt 2), norr om Torrskog. Här påträffas bl.a. den sällsynta tidig-blommande fältgentianan.

Vid Fagersand (objekt 26) och Sannerud (objekt 15) finns små öppna hagmarker med en rik hävdgynnad flora.

Björkhage

Björkhagen är kommunens i särklass vanligaste naturtyp bland hagmarkerna. 27 stycken björkhagar, med en sammanlagd yta av 52 hektar, har noterats i samband med inventeringen. Cirka hälften av dessa var slätterängar under slutet av 1800-talet, men det finns också exempel på björkhagar som betats under mycket lång tid. Björkhagen vid Tjärhjällen har lång kontinuitet som betesmark vilket skapat en speciell flora med kattfot, slättergubbbe och nattviol som dominerande arter.

Blandlövhage

Med blandlövhage avses såväl hagmarker med ädellövträd som hagmarker med mer triviala trädslag. Kommunens blandlövhagar hyser ofta ett stort inslag av ädla lövträd.

Jordmånen är rik vilket skapar förutsättningar för kalkgynnade arter. Exempel på denna typ av blandlövhagar påträffas vid Skärbo (objekt 22) och Häljebol (objekt 29).

Inom kommunen har noterats 7 blandlövhagar med en sammanlagd yta av 18 hektar.

Annan träd- och buskbärande hagmark

Hit räknas träd- och buskbärande betesmarker som inte kan hänföras till någon av de föregående typerna. Huvuddelen av de områden som förts till denna naturtyp är hagmarker med ett relativt stort inslag av barrträd.

Inom kommunen har 4 stycken träd- och buskbärande hagmarker noterats med en sammanlagd yta av 4 hektar. Det finaste exemplet är några vackra enebackar vid Djupviken (objekt 18) strax sydväst om Bengtsfors.

Övriga naturtyper

Mosaik

Med mosaik avses odlingsmarker där stora delar av området utgörs av åkermark men där det också finns småfragment av opåverkad flora. Av praktiska skäl har det varit omöjligt att avgränsa alla småbitar med naturlig fodermark. Benämningen har utnyttjats på ett område i kommunen. Det gäller Krokane (objekt Ö8) vid Östra Silen. Här omväxlar små smala slingrande åkrar med björkhagar och trädridåer.

Vegetationstyper

De vegetationstyper som förekommer i rapporten följer handbokens (Statens naturvårdverk 1987) och Nordiska ministerrådets (1984) indelning och nomenklatur. För närmare information hänvisas till dessa publikationer. Under inventeringens gång har dock kunskaperna om vegetationstyperna ökat. Beskrivningarna av vegetationstyperna har därför korrigerats och anpassats till förhållandena i kommunen.

Här nedan följer en översiktlig redovisning av de i kommunen funna vegetationstyperna.

Rishedar

Rished av blåbär-lingon-typ (Blåbär-lingonrished)

I torra, svagt hävdade och beskuggade partier i ek- eller björkhagar påträffas ofta denna vegetationstyp. Marken är ofta en ytblockig morän. Blåbär, lingon och kruståtel dominerar, och i mer ljusöppna partier påträffas ängskovall och gökärt. Blåbär-lingonrished förekommer oftast i marker med relativt tätt trädskikt, varför de flesta objekt med denna vegetationstyp diskvalificerats. Typen ingår emellertid som mindre fragment i några objekt.

Gräshedar

Gräshed av rödven-typ (Rödvensgräshed)

Rödvensgräshed förekommer på hårt betad, torr moränmark i öppna lägen. Den står ljungheden nära men är betydligt mer artrik. Rödven dominerar och ljung förekommer i spridda tuvor. Andra arter som förekommer är stagg, slättergubbe, knägräs, blodrot och ibland kattfot. Vegetationstypen bedöms vara den mest typiska för torra, välhävdade och

ogödslade marker i sydvästra Sverige. En övergångsform mot fårsvingeltorräng kallas för fårsvingelgräshed.

I norra Dalsland finns en typ av rödvensgräshed som är mycket artrik och variationsrik. Här förekommer ofta arter som svinrot, Jungfru Marie nycklar, ormrot, ängsvädd, ängsskallra och ängsviol. Övergångsformer mot örtrik friskäng är vanliga. Rödvensgräsheden är den vanligast förekommande vegetationstypen i kommunens hagmarker.

Gräshed av stagg-typ

En lågvuxen och småtuvig gräsmark på friskt till fuktigt underlag. Den uppträder oftast på starkt urlakade eller utarmade marker. Enstaka ljungtuvor förekommer ofta tillsammans med den helt dominerande staggen. I fina stagghedar påträffas ofta den västliga arten granspira. Stagghed är noterad inom 5 objekt i kommunen. I två av dessa förekommer granspira nämligen Alsbyn (objekt 10) och Odebyn (objekt 37).

På näringsrikare mark påträffas staggäng som är en variant med ett större inslag av örter. Varianten är relativt vanlig i Dalsland där den karaktäriseras av arter som darrgräs, loppstarr, ormrot, vildlin och stagg. Den artrika staggängen är noterad inom 8 områden i kommunen. Det största sammanhängande området finns vid Djupviken (objekt 18).



Gräsvålen bland enebackarna vid Djupviken kan i stora stycken karaktäriseras som staggäng.

Torrängar

Torräng av hållmarks-typ (Hållmarkstorräng)

Hållmarkstorräng påträffas allmänt på och omkring nakna urbergshällar eller där jordtäcket är tunt. Vegetationstypen bildar ofta "öar" i ängs- och hagmarker. Karaktärsarter är fårsvingel, gul fetknopp, kärleksört, tjärblomster, bergsyra och styvmorsviol.

En vanlig vegetationstyp som förekommer i fläckvis i flertalet objekt inom kommunen. Vid Ramdalen (objekt 35) finns hållmarker med rik torrängsflora. Här påträffas ett flertal fetknopparter tillsammans med backnejlika och gullklöver.

Torräng av fårsvingel-typ (Fårsvingeltorräng)

Denna vegetationstyp är lågvuxen och örtrik och förekommer på något djupare jord än föregående. Artrikedomen är stor och arter som fårsvingel, gråfibbla, bockrot, svartkämpar, käringtand, kattfot, prästkrage och jungfrulin ger karaktär åt dessa marker. Fårsvingeltorräng är noterad i ett flertal objekt i kommunen. Fina exempel på fårsvingeltorräng kan ses vid Ödebyn (objekt 37), Ramdalen (objekt 35), Huken (objekt 28) och Tjärhjällen (objekt 4).

Friskängar

Friskäng av rödven-typ (Rödvensfriskäng)

Rödvensfriskängen är en lågvuxen gräsmark, som ofta påträffas på något näringsrikare och friskare mark än rödvensgräsheden. Karaktärsarter är rödven, röllika, gulmåra, vitmåra och olika dagglåpor. Vitklöver förefaller ingå bland karaktärsarterna och ökar i frekvens på kultiverade marker.

Rödvensfriskängen är egentligen en störd vegetationstyp. I de flesta fall utgörs den av en rödvensgräshed vilken utsatts för svag gödning.

Rödvensfriskängen förekommer allmänt i kommunens hagmarker men kanske i mindre omfattning än vad som är fallet i länets södra delar. Detta kan tolkas som om påverkan av kvävegödning varit mindre i norra Dalsland.

Friskäng av örtrik typ (Örtrik friskäng)

En reellt lågvuxen, frisk och mycket örtrik gräsmark som påträffas i slätterängar och i betesmarker, vilka till helt nyligen varit slättermarker. Den örtrika friskängen karaktäriseras av stor artrikedomen utan att någon art dominerar. Gränsen mellan denna typ och friskäng av svinrot-typ är ofta diffus.

Arter som rödsvingel, vårbrodd, darrgräs, nattviol, ängsskallra, prästkrage, jungfrulin, slätterfibbla och svinrot kan nämnas såsom karaktärsarter för den örtrika friskängen.

Örtrik friskäng är en sällsynt vegetationstyp med mycket högt värde. Typen är påträffad i 7 objekt i kommunen. De bästa exemplen på örtrik friskäng påträffas i slätterängarna vid Alsbyn (objekt 10).

Friskäng av skogsnäva-typ (Skogsnävaäng)

En högvuxen och örtdominerad mark på friska jordar. Skogsnävaängen liknar rödvensfriskängen men har ett större inslag av högväxta örter. Ofta påträffas denna vegetationstyp på marker där hävden är svag eller måttlig.

Fuktängar

Fuktäng av tuvtåtel-typ (Tuvtåteläng)

En tuvig gräsmark som vid upphörande hävd övergår i högörtsfuktäng. Mellan tuvorna är gräset ofta "snaggbetat". Tuvtåtel dominerar och ängsgröe, smörblomma och vitklöver förekommer rikligt. Ofta påträffas denna vegetationstyp på gammal åkermark som idag används för bete. Vegetationstypen indikerar att marken har varit utsatt för kultivering. Objekt där vegetationstypen dominerat har diskvalificerats p.g.a. intensiv kvävegödning. Vegetationstypen ingår dock delvis i vissa beskrivna objekt.

Fuktäng av högört-typ (Högörtsfuktäng)

En högvuxen och örtdominerad vegetationstyp som kännetecknar svagbetad eller nyligen övergiven frisk till fuktig betesmark. Älgört är den helt dominerande arten, men smörblomma, gökblomster, kärtistel och kabbeleka förekommer också.

Då högörtsfuktängen är ett tecken på långt gången svaghävd och igenväxning har ett stort antal marker med denna vegetationstyp diskvalificerats. Mindre partier med högörtsfuktäng påträffas emellertid i flertalet marker som är öppna och ligger på friskt till fuktigt underlag.

Fuktäng av gräs-lågstarrtyp (Gräs- lågstarräng)

En relativt lågvuxen och artrik gräs- och starrdominerad vegetationstyp på fuktigt underlag. Vegetationstypen är starkt hävdgynnad. Bland karaktärsarterna kan nämnas hirsstarr, stagg, hundstarr och gråstarr. Andra vanligt förekommande lågstarrarter är knagglestarr, harstarr, stjärnstarr, blekstarr. Gräs-lågstarräng förekommer i ett tiotal objekt i kommunen.

Indikatorarter

De naturliga fodermarkerna hyser en speciell flora som skapats genom långvarig slåtter- och beteshävd. De arter som nästan bara växer i kontinuerligt hävdade opåverkade marker kallas indikatorarter. Dessa arter utgör grundstenarna i inventeringens metodik. Här nedan redovisas de arter som utnyttjats som indikatorarter i kommunen samt inom hur många delobjekt de påträffats.

Förutom indikatorarterna kan nämnas ett antal karaktärsarter som ofta förekommer i de naturliga fodermarkerna men som ofta också påträffas i t.ex. vägkanter, längs skogstigar och i gläntor. Det gäller t.ex. stagg, knägräs, prästkrage, revfibbla, rödklint, bockrot och gråfibbla.

Ängshavre	1
Vildlin	9
Vanlig låsbräken	4
Tätört	1
Trollsmultron	1
Svinrot	39
Slåttergubbe	39
S:t Pers nycklar	1
Sommarfibbla	1
Slåtterfibbla	3
Ormrot	41
Vanlig nattviol	12
Klasefibbla	8
Kattfot	34
Jungfru M. nycklar	27
Jungfrulin	37
Gullviva	2
Granspira	3
Fältgentiana	2

Darrgräs	52
Brudsporre	4

Referenser

- Ekstam, U., Aronsson, M. & Farshed, N. 1988: Ängar - skötsel av naturtyper. Naturvårdsverket. LTs förlag. Stockholm.
- Länsstyrelsen i Älvsborgs län. 1989: Områden av riksintresse för naturvård friluftsliv samt områden med geografiska bestämmelser. Vänersborg.
- Länsstyrelsen i Älvsborgs län. 1976: Natur i Älvsborgs län. Inventering och handlingsprogram för allmän naturvård. Länsstyrelsen i Älvsborgs län. Vänersborg.
- Nilsson, H. 1989: Lövskogar i Bengtsfors kommun. Länsstyrelsen i Älvsborgs län. 1989:2.
- Nordiska ministerrådet. 1984: Vegetationstyper i Norden. Arlov.
- Olsson, G. 1974: Naturinventering av Skärboområdet. Länsstyrelsen i Älvsborgs län. 1977:1.
- Statistiska centralbyrån, 1990: Statistisk årsbok 1990. Sveriges officiella statistik. Stockholm 1990.
- Statens naturvårdsverk 1987: Inventering av ängs- och hagmarker. Handbok. Stockholm.
- Älvsborgs länsmuseum, Föreningsbanken och Lantmäteriet. 1987: Ekonomisk karta över Älvsborgs län, Dalsland 1890 - 91. Nytryck.
- Floravårdsregister för länet. Tillgängligt på länsstyrelsen.
- Fornlämningsregister för länet. Tillgängligt på länsstyrelsen.

Objektbeskrivningar

1 BJÖRKHAGE VID ALSBYN

Naturtyp: Björkhage 1:1 Öppen hagmark 1:2
 Storlek: 2 hektar 0,5 hektar
 Klassificering: Klass 3
 Ekonomiskt kartblad: 10B4g
 Indikatorarter: Jungfrulin, darrgräs, ormrot och Jungfru Marie nycklar.

LANDSKAP

Vid Ramsbyttjärn och på näset mellan tjärnet och sjön Lelång ligger tre byar, Alsbyn, Ramsbyn och Gummenäs. Bygden är vacker med en småkuperad öppen terräng i nära kontakt med vattnet. I det omgivande landskapet finns vidsträckta barrskogar.

BESKRIVNING

Marken är frisk och sluttar svagt ner mot Ramsbyttjärn. I omgivningarna finns svagt kuperade betade åkermarker. Trädskiktet består av klena björkar. I buskskiktet finns små enbuskar och smågran. I objektet ingår också en tätare dunge med björk, asp och hassel. I större delar finns en ganska artfattig gräshed med blodrot, knägräs, kruståtel och vårbrodd. I mindre områden finns stagghed med stagg, hirsstarr, pillerstarr och hundstarr. Ner mot sjön finns några torrare kullar, delvis med utvecklad gräshed.

NUVARANDE HÄVD

Området betas av nötkreatur. Hävden är måttlig. Hagen har tidigare varit mera igenväxt.

INGREPP OCH PÅVERKAN

En liten väg har dragits genom björkhagen.

NATURHISTORIA

På gamla ekonomiska kartan som är fältinventerad 1890 - 91 anges området som lövträdsbärande äng.

KULTURHISTORISKA SPÅR OCH FORNLÄMNINGAR

Äldre väg, odlingsrösen och husgrunder.

PLANER, SKYDD OCH DOKUMENTATION

Natur i Älvsborgs län. Området ingår i objekt 4 - vackert landskap.

SAMMANFATTANDE VÄRDEOMDÖME

En nyligen röjd björkhage, som bibehållit viss flora knuten till naturliga fodermarker. Högt värde!

2 ÖPPEN HAGMARK VID TASSBYN

Naturtyp: Öppen hagmark 2:1 Björkhage 2:2

Storlek: 2 hektar 0,25 hektar

Klassificering: Klass 1

Ekonomiskt kartblad: I0B3g, 10B4g

Indikatorarter: Fältgentiana (hotkategori 4), kattfot, vildlin, loppstarr, nattviol, Jungfru Marie nycklar, slättegubbe, ormrot och darrgräs.

LANDSKAP

Se föregående objekt.

BESKRIVNING

Invid vägen vid Tassbyn finns två öppna hagmarker. Störst intresse tilldrar sig den norra marken. Området utgörs av plan, stenig och tuvig mark. Området saknar träd men har inslag av sly och enebuskar.

I fältskiktet finner man en mosaik av gräshed på tuvorna, omväxlande med en gräs-låg-starräng i de mera fuktiga delarna. Vegetationstypen övergår stundom i en örtrik friskäng med bl.a. ängsvädd, stagg, ormrot, darrgräs, hirsstarr, blodrot, slättegubbe, käringtand, rödklint, ängsskallra, bockrot, prästkrage och kattfot som allmänt förekommande arter. Särskilt noterades ett mindre bestånd med tidigblommande fältgentiana.

Den södra betesmarken är kuperad och floran är av någon anledning mera trivial. Här finns en fårsvingelgräshed med visst inslag av darrgräs och kattfot kring rösen och hållmarker. Delar har tidigare varit åker.

På andra sidan vägen finns en liten dunge med mycket grova hamlade björkar. Trädskiktet är ganska tätt varför floran är ganska artfattig.

NUVARANDE HÄVD

Den finaste delen betas av häst och i viss mån av får. Tidigare har den betats av nötkreatur. Övriga delar betas av får. Hävden är god, även om ett visst uppslag av sly syns i den norra marken.(Efter inventeringen har området röjts.)

INGREPP OCH PÅVERKAN

Delar av den södra marken utgörs av gammal åker.

NATURHISTORIA

På gamla ekonomiska kartan som är fältinventerad 1890 - 91 anges området som lövskog.

KULTURHISTORISKA SPÅR OCH FORNLÄMNINGAR

I det södra området finns ett järnåldersgravfält.

PLANER, SKYDD OCH DOKUMENTATION

Natur i Älvsborgs län, objekt 4 - vackert landskap. Ingår dessutom i större område av riksintresse för friluftslivet. Fornlämningarna är skyddade enligt lag.

SAMMANFATTANDE VÄRDEOMDÖME

En öppen hagmark med en mycket välutvecklad och artrik vegetationstyp. Förekomst av ett stort antal arter knutna till kontinuerligt hävdad naturlig fodermark, där tidigblommande fältgentiana utgör det intressantaste inslaget. Därtill kulturhistoriska värden motiverar bedömningen högsta värde!

3 BJÖRKHAGE OCH SLÅTTERÄNG VID GUMMENÄS

Naturtyp: Björkhage 3:1 Annan öppen äng 3:2

Storlek: 2 hektar 0,3 hektar

Klassificering: Klass 2

Ekonomiskt kartblad: 10B3g

Indikatorarter: Brudsporre, svinrot, darrgräs, ormrot, slåttergubbe, kattfot och nattviol.

LANDSKAP

Se område 1.

BESKRIVNING

Denna björkhage ligger i en brant sluttning ner mot sjön, vid gamla prästgården i Gummenäs. Läget vid sjön i kombination med de grova björkarna ger hagen ett tilltalande utseende. Förutom björk finns småbuskar med klibbal, hassel och aspaly.

Krontäckningen är ganska hög varför floran i fältskiktet är tydligt skuggpåverkad. Vegetationstypen är närmast en rished med bärris, kruståtel, hagfibbla, bockrot och stor

blåklocka. I vissa delar finns ett större inslag av mera ljusälskande arter som prästkrage, slåttergubbe, darrgräs, svinrot och kattfot.

I nordost finns en smal strandremsa med björkar, som troligen främst hävdas genom buskröjning. I fältskiktet finns här en artrik rödvensgräshed med flera indikatorarter, bl. a. rikligt med slåttergubbe och svinrot. Dessutom noterades brudsporre. I denna del vore slåtterhävd önskvärd.

Runt några mycket gamla timrade byggnader finns dessutom en slåtteräng. Ängen utgörs av tomten runt dessa hus och det är väl tveksamt om det egentligen är en kontinuerligt hävdad slåtteräng. Artrikedomen är dock stor. Fältskiktet utgörs av en högvuxen skogsnävaäng med såväl indikatorarter för naturlig fodermark, som med andra arter. Allmänt förekommande är t.ex. skogsklöver, stor blåklocka, darrgräs, svinrot, ängsskallra, stormåra, vitmåra, prästkrage, bockrot m.fl.

NUVARANDE HÄVD

Hävden i björkhagen är måttlig och bör intensifieras. Den smala strandremsan borde hävdas genom slåtter. Slåtterängen slås vid ett årligt slåttergille.

NATURHISTORIA

På gamla ekonomiska kartan som är fältinventerad 1890 - 91 anges området som lövträdsbärande äng.

KULTURHISTORISKA SPÅR OCH FORNLÄMNINGAR

Flera mycket gamla byggnader.

PLANER, SKYDD OCH DOKUMENTATION

Natur i Älvsborgs län, objekt 4 - vackert landskap.

SAMMANFATTANDE VÄRDEOMDÖME

Vid Gummenäs finns en björkhage med betydelse för landskapsbilden och flora knuten till kontinuerligt hävdade naturliga fodermarker. Runt några äldre byggnader finns dessutom en slåtteräng. Mycket högt värde!

4 BJÖRKHAGE OCH HACKSLÅTT VID TJÄREHJÄLLEN

Naturtyp: Björkhage 4:1,4:2 Öppen hagmark 4:3 Hackslått 4:4 Slåtterkärr 4:5

Storlek: 1,5 hektar 0,25 hektar 0,25 hektar 0,1 hektar

Klassificering: Klass 1

Ekonomiskt kartblad: 10B3g

Indikatorarter: Jungfrulin, slåttergubbe, kattfot, darrgräs, ormrot, brudsporre, fältgentiana (hotkategori 4), låsbräken, nattviol, svinrot, slåtterfibbla och vildlin.

LANDSKAP

Se objekt 1.

BESKRIVNING

Tjärehjällen är en liten gård, som ligger högt belägen strax söder om Ramsbyttjärn. Markerna runt gården är mycket välskötta och de småskaliga åker och betesmarkerna hålls fortfarande i god hävd.

Objekt 30:1

Närmast huset finns en mycket välhävdat gles björkhage. Marken är torr och stenig, med ett stort inslag av hållmarker och enbuskar. Detta i kombination med en mycket kortsnaggad grässvål bidrar till att ge hagen ett mycket tilltalande intryck. Björkhagen har troligen hävdats som betesmark under mycket lång tid, vilket har skapat en välutvecklad vegetationstyp med betesgynnade arter. Stora mattor domineras av kattfot och slåttergubbe. Andra arter som gynnats av beteshävden är t.ex. knägräs, blåsuga och nattviol.

Objekt 30:2

Invid vägen i söder finns dessutom en liten kulle med björk och smågran. Även här finner man en snaggbetad vegetationstyp i fältskiktet, kanske närmast att betrakta som en fårsvingeltorräng. Revfibbla, bockrot, kattfot, gråfibbla och knägräs är dominerande arter. Dessutom förekommer vildlin, låsbräken m.fl. indikatorarter.

Objekt 30:3

En öppen brant sluttning som troligen tidigare varit åker har under senare år hävdats genom kombinerat slåtter och bete. Här har nu börjat utvecklas en lågvuxen rödvensfriskäng med prästkrage, revfibbla, blåklocka, sammetsdaggekåpa, åkervädd och darrgräs. Låsbräken noterades också.

Objekt 30:4

Hackslätten utgörs av en remsa mellan några slagna vallar samt en liten kulle i skogskanten. Vegetationstypen i fältskiktet utgörs av en rödvensgräshed/örtrik friskäng. Ett stort antal indikatorarter förekommer. Bl.a. noterades fältgentiana och brudsporre. Fläckvis noterades stort inslag av liljekonvalj vilket kan tyda på sviktande hävd.

Objekt 30:5

Strax väster om bostadshuset ligger ett litet slåtterkärr med gräs-lågstarräng.

NUVARANDE HÄVD

Betesmarkerna betas av nötkreatur. Hackslätten och slåtterkärret slås med lie. Hela området är välhävdat. Viss invandring av gran syns i delar av björkhagarna.

NATURHISTORIA

På gamla ekonomiska kartan som är fältinventerad 1890 - 91 anges området som hed - öppen mark som troligen är betesmark. Små fragment kan dock mycket väl ha varit slåtteräng.

KULTURHISTORISKA SPÅR OCH FORNLÄMNINGAR

Odlingslandskapet är småskaligt med en väl bevarad äldre karaktär.

PLANER, SKYDD OCH DOKUMENTATION

Natur i Älvsborgs län, objekt 4 - vackert landskap.

SAMMANFATTANDE VÄRDEOMDÖME

Markerna runt Tjärehjällen är välhävdate och karaktären av ett äldre jordbrukslandskap finns kvar. Här finns bl.a. en björkhage som med stor sannolikhet varit betesmark under mycket lång tid. Hackslåtten innehåller flera slåttergynnade arter, varav fältgentianan utgör det intressantaste inslaget. Helhetsbedömningen bli att området har högsta värde.

5 ÖPPEN HAGMARK OCH TRÄDBÄRANDE SLÅTTERÄNG VID ÖDEGÅRDEN

Naturtyp: Öppen hagmark 5:1 Träd och buskbärande äng 5:2

Storlek: 2,5 hektar 0,5 hektar

Klassificering: Klass 2

Ekonomiskt kartblad: 10B3h

Indikatorarter: Kattfot, slåttergubbe, Jungfru Marie nycklar, darrgräs, ormrot och jungfrulin.

LANDSKAP

Vid Stommen sluttar marken kraftigt ner mot Lelång. Från höjderna har man en fin utsikt över nejden. Större delen av markerna är fortfarande öppna, men igenväxning och granplantering hotar det öppna landskapet.

BESKRIVNING

Strax öster om gården ligger en öppen hagmark med ett buskskikt av enbuskar. Området har röjts och floran är delvis störd.

Marken är fuktig och i fältskiktet finns framförallt en gräs - lågstarräng med t.ex. hirsstarr, knägräs, stagg och ormrot. Lite torrare finns rödvensgräshed med ljung, vitsippa, kruståtel, kattfot och slåttergubbe. På en liten kulle med rester av en stengärdesgård finns fårsvingeltorräng med kattfot, gråfibbla och fårsvingel. Väster om huset finns en björkhage som hävdats som slåtteräng under de senaste 20 åren. I stora delar är floran skuggtrivialiserad men i öppnare partier återfinns naturlig slåtterflora med bl.a. slåttergubbe, jungfrulin, ormrot och darrgräs

NUVARANDE HÄVD

Hävden är god i betesmarkerna som betas av nötkreatur. Slåtterängen slås med lie.

NATURHISTORIA

På gamla ekonomiska kartan som är fältinventerad 1890 - 91 anges 5:1 som lövträdsbärande äng och 5:2 som öppen äng.

KULTURHISTORISKA SPÅR OCH FORNLÄMNINGAR

Stengärdesgård.

PLANER, SKYDD OCH DOKUMENTATION

Natur i Älvsborgs län, objekt 6 - klass 2. Ingår dessutom i större område av riksintresse för friluftslivet.

SAMMANFATTANDE VÄRDEOMDÖME

Vid Ödegården finas naturliga fodermarker som hålles i god hävd genom slåtter och bete. Slåtter och betesgynnade arter utgör allmänna inslag i markerna. I kombination med ett vackert landskap ger det bedömningen mycket högt värde.

6 ÖPPEN HAGMARK VID TÖMTE

Naturtyp: Öppen hagmark

Storlek: 1,5 hektar

Klassificering: Klass 3

Ekonomiskt kartblad I0B3h

Indikatorarter: Jungfru Marie nycklar, ormrot, kattfot, darrgräs, jungfrulin, slåttergubbe och nattviol.

LANDSKAP

Gården Tömte ligger i de barrskogklädda sluttningarna ner mot Lelång.

BESKRIVNING

En öppen hagmark med några askar och tallar. Området ligger mellan huset och skogen.

Marken är frisk och i fältskiktet finns en opåverkad gräshed i större delar. Blodrot, ljung, knägräs, slåttergubbe, jungfrulin, kattfot, darrgräs och gökärt är några av de allmänt företrädda arterna. Runt hållmarker växer mandelblom, femfingerört och gul fetknopp. I fuktigare delar finns en gräs-lågstarräng med vårbrodd, hirsstarr, ormrot, Jungfru Marie nycklar och stagg.

NUVARANDE HÄVD

Området är för nuvarande ohävdat, men den hävdgynnade floran finns kvar. Återupptagen hävd är en förutsättning för bibehållande av värde.

NATURHISTORIA

På gamla ekonomiska kartan som är fältinventerad 1890 - 91 anges området som lövskog.

PLANER, SKYDD OCH DOKUMENTATION

Ingår i större område av riksintresse för friluftslivet.

SAMMANFATTANDE VÄRDEOMDÖME

En ohävdad hagmark som fortfarande har kvar hävdgynnad flora ger bedömningen högt värde.

7 ÖPPEN HAGMARK VID LIANE

Naturtyp: Öppen hagmark

Storlek: 1,5 hektar

Klassificering: Klass 2

Ekonomiskt kartblad: 10B2h

Indikatorarter: Ormrot, Jungfru Marie nycklar, jungfrulin, darrgräs, slåttergubbe, svinrot och nattviol.

LANDSKAP

Runt Liane finns ett småskaligt öppet jordbrukslandskap med mindre åkrar omgivna av stengärdesgårdar. Det öppna landskapet inramas av barrskog.

BESKRIVNING

En öppen hagmark på plan, frisk mark. Området är i det närmaste trädritt så när som på någon enstaka björk och gran.

I fältskiktet finns en rödvensgräshed med rödven, ormrot, Jungfru Marie nycklar, prästkrage, stagg, vitsippa och blodrot som allmänt företrädda arter. Slåttergubbe förekommer mycket rikligt. Fläckvis är vegetationstypen något trivialiserad med teveronika och johannesört.

I öster finns en liten restyta på en kulle kring en gammal stengärdesgård. Även här finns en ganska artrik rödvensgräshed. Förutom flera indikatorarter växer här klockpyrola.

NUVARANDE HÄVD

Området har tidigare betats av nötkreatur men är numera ohävdad. Återupptagen hävd är en förutsättning för bibehållande av värde.

NATURHISTORIA

På gamla ekonomiska kartan som är fältinventerad 1890 - 91 anges området som lövträdsbärande äng, åker och lövskog.

KULTURHISTORISKA SPÅR OCH FORNLÄMNINGAR

Stengärdesgård.

PLANER, SKYDD OCH DOKUMENTATION

Ingår i större område av riksintresse för friluftslivet.

SAMMANFATTANDE VÄRDEOMDÖME

En öppen hagmark med en opåverkad rödvensgräshed som dominerande vegetationstyp. Rikliga bestånd av slåttergubbe. Mycket högt värde!

8 BETESHAGAR VID NORRA HERRENÄS

Naturtyp: Öppen hagmark Björkhage
Storlek: 1 hektar 1,5 hektar
Klassificering: Klass 3
Ekonomiskt kartblad: 10B1i, 10B2i
Indikatorarter: Svinrot, darrgräs, kattfot, slåttergubbe och jungfrulin.

LANDSKAP

Öppet, svagt kuperat jordbrukslandskap vid stranden av Lelång. Åkermarkerna brukas idag som vall.

BESKRIVNING

I nordväst ligger en liten kulle med hållmarker. Området är öppet med enstaka rönnar, enbuskar och nyponros. Kring berghällarna finns hållmarkstorräng med gul fetknopp, grönknavel, kattfot och femfingerört. Där jordtäcket är något djupare finns en något trivialiserad friskäng, men också mera opåverkade partier med darrgräs, rödklint, jungfrulin och prästkrage. Området var ohävdad under 1989, men brukar betas av nötkreatur.

Ner mot sjön finns en tätare fårbetad hage med asp, björk och enbuskar. Området verkar nyligen vara gallrat. Läget vid sjön bidrar till att ge hagen ett tilltalande utseende. I fältskiktet finns en trivial fårsvingelgräshed.

Invid huset finns några restytor som håller på att växa igen med sly. Fältskiktet är delvis trivialt men bl.a svinrot och ängsskallra förekommer rikligt. Harklöver växer kring hållmarker.

Längst i söder finns en liten bäckravin mellan slagna åkrar. Området är öppet och i fältskiktet finns en relativt trivial friskäng med vårbrodd, liten blålocka och darrgräs.

NUVARANDE HÄVD

Hävden är måttlig till god. Markerna betas av nötkreatur och får.

INGREPP OCH PÅVERKAN

Viss gödselpåverkan syns fläckvis.

NATURHISTORIA

På gamla ekonomiska kartan som är fältinventerad 1890 - 91 anges björkhagen som lövskog och den öppna hagmarken som lövskog och öppen äng.

PLANER, SKYDD OCH DOKUMENTATION

"Natur i Älvsborgs län, objekt 15 - klass 3. Ingår dessutom i större område av riksintresse för friluftslivet.

SAMMANFATTANDE VÄRDEOMDÖME

Några mindre hagmarker med förekomst av hävdgynnad flora samt med viss betydelse för landskapsbilden. Tillsammans bildar markerna en enhet med högt värde!

9 BJÖRKHAGE OCH LITEN SLÅTTERÄNG VID KASERNA

Naturtyp: Björkhage 9:1 Annan öppen äng 9:2

Storlek: 0,9 hektar 0,2 hektar

Klassificering: Klass 2

Ekonomiskt kartblad: 10B 1j

Indikatorarter: Darrgräs, jungfrulin, vanlig nattviol, Jungfru Marie nycklar, slåttergubbe, ormrot och kattfot.

LANDSKAP

Området ligger i sluttningarna ner mot Svärdlång. Sjön är mycket smal och omges av branta skogiga stränder. Svärdlång är ett fint exempel på en sprickdalssjö, en sjötyp typisk för det dalsländska landskapet.

BESKRIVNING

Delobjekt 1

Björkhagen ligger i kuperad stenig terräng, från vägen ner mot huset. Trädskikt består av björk och tall. I buskskiktet finns enbuskar. I fältskiktet finns en relativt trivial fårsvingelgräshed där fårsvingel, rölleka och vårbrodd dominerar. Darrgräs, ormrot, bockrot och kattfot förekommer.

Delobjekt 2

Strax utanför hagen ner mot en liten väg finns en remsa med slåtteräng. Marken är jämn och fri från träd och sten, kanske f.d. odlad mark. I fältskiktet finns en örtrik friskäng. Området karaktäriseras av rika bestånd av Jungfru Marie nycklar och vanlig nattviol. Darrgräs, jungfrulin, stagg, slåttergubbe och ormrot förekommer också allmänt.

NUVARANDE HÄVD

Markerna är välhävdade. Björkhagen betas troligen av häst och får. Slätterängen slå troligen med lie.

NATURHISTORIA

På gamla ekonomiska kartan som är fältinventerad 1890 - 91 anges området som lövskog och åker.

PLANER, SKYDD OCH DOKUMENTATION

Svärdlång ingår i "Natur i Älvsborgs län", objekt 18 - klass 1. Landskapet är också klassat som av riksintresse för friluftslivet och naturvärden.

SAMMANFATTANDE VÄRDEOMDÖME

En björkhage med enstaka förekomster av indikatorarter för naturlig fodermark samt en liten slåtteräng med fin ängsflora. Mycket högt värde!

10 HACKSLÅTT OCH BJÖRKHAGE I HALSBYN

Naturtyp: Hackslått 4:1 Björkhage 4:2

Storlek: 1 hektar 0,5 hektar

Klassificering: Klass 1

Ekonomiskt kartblad: 10C2a

Indikatorarter: Darrgräs, Jungfru Marie nycklar, klasefibbla, svinrot, slåttergubbe, loppstarr, kattfot, jungfrulin, ormrot och granspira (hotkategori 4).

LANDSKAP

Alsbyn ligger vackert beläget ovanför Bärsjön. Åkermarkerna ner mot sjön hålls öppna genom slåtter. Det omgivande landskapet karaktäriseras av kuperad skogsterräng och sjöar.

BESKRIVNING

Delobjekt 1

Runt några ladugårdar, uthus och jordkällare finns hackslåttmarker som hävdas genom lieslätter. Trädskiktet består endast av några enstaka björkar och aspar. Slättermarken uppvisar flera olika vegetationstyper i fältskiktet. I ett litet avsnitt i nordost finner man en staggshed med stagg, ormrot och rikligt av granspira.

I gräshedspartier förekommer arter som krypvide, pillerstarr slättergubbe och jungfrulin. I flera områden finner man också örtrik friskäng med ett stort antal arter bl.a. darrgräs, rödklint, brudborste, svinrot, ormrot, ängsskallra, sammetsdaggekåpa, klasefibbla m.m. I slättermarken är klasefibblan mera lågvuxen än den brukar vara i betesmark och igenväxande ängsmarker.

En del av slättermarken utgörs av gammal tomtmark. Här består vegetationstypen av en rödvensfriskäng med svartkämpar, sammetsdaggekåpa och darrgräs. I vissa delar runt ladugården finns kvävepåverkad "flötäng" med hundäxing, kummin, rödklöver och smörblommor.

Delobjekt 2

Längst i norr finns en hage med björkar. Området brukar årligen betas av får. Hävden är måttlig och örnbräken börjar breda ut sig. I stora delar finns dock en artrik rödvensgräshed med ljung, fårsvingel och blodrot tillsammans med ett stort antal indikatorarter för naturlig fodermark. Loppstarr, klasefibbla och kattfot är några av dessa.

NUVARANDE HÄVD

Hackslåttmarkerna hävdas genom lieslätter och är mycket välhävdade. Björkhagen betas tidvis av får och hävden är måttlig.

NATURHISTORIA

På gamla ekonomiska kartan som är fältinventerad 1890 - 91 anges området som öppen äng och hed.

PLANER, SKYDD OCH DOKUMENTATION

Ingår i större område av riksintresse för friluftslivet.

SAMMANFATTANDE VÄRDEOMDÖME

Vid Alsbyn finns flera områden som hävdas genom lieslätter. Markerna hyser en rik slättergynnadflora med t.ex. arter som klasefibbla och loppstarr. Särskilt noterades en staggshed med rika bestånd av den hotade arten granspira. Högsta naturvärde!

11 HACKSLÅTT VID FRAMGÅRDEN I GÅRDSJÖ

Naturtyp: Hackslått

Storlek: 0,9 hektar

Klassificering: Klass 2

Ekonomiskt kartblad: 10C2a

Indikatorarter: Darrgräs, svinrot, slättergubbe, ormrot, jungfrulin, kattfot och Jungfru Marie nycklar.

LANDSKAP

Gårdsjö ligger i den nordöstra delen av kommunen. I omgivningarna finns stora barrskogar. Byn ligger på en höjd ovanför Östra Silen. Runt byn finns fortfarande en del öppna marker men huvuddelen av ängsmarkerna är idag igenväxta. I lövskogarna runt byn finner man fortfarande flera hävdberoende arter.

BESKRIVNING

Vid Framgården finns en hackslåttnädd i en slänt nedanför huset och runt ladugården. Själva hackslåttnädden är öppen och omges av skog samt små åkermarker.

Fältskiktet utgörs av en artrik fårsvingelgräshed med gökärt, ängsvädd, blodrot, jungfrulin och stagg. Vissa delar övergår mer i en rödvensfriskäng med svartkämpar, svinrot, smörblommor, prästkrage och sammetsdagdkåpa. Ormrot utgör något av karaktärsart för marken. Vissa delar runt ladugården visar tydliga tecken gödselpåverkan ("flötäng"). Staggäng/stagghed med ormrot, svinrot och vitsippa förekommer också.

Längst åt väster finns en fläck, som idag är ohävdad och håller på att växa igen med sly och smågran. I denna del växer rikligt med slåttergubbe och Jungfru Marie nycklar.

NUVARANDE HÄVD

Området slås årligen med lie och är välhävdad.

NATURHISTORIA

På gamla ekonomiska kartan som är fältinventerad 1890 - 91 anges området som öppen äng.

PLANER, SKYDD OCH DOKUMENTATION

Byn Gårdsjö beskrivs i "Natur i Älvsborgs län", objekt 21 - klass 3. Objektet ingår dessutom i större område av riksintresse för friluftslivet.

SAMMANFATTANDE VÄRDEOMDÖME

Hackslåttnädder är en naturtyp, som tidigare varit mycket vanlig, men som numera är ytterst sällsynt. Vid Gårdsjö finns ett jämförelsevis stort område som fortfarande hävdas genom slåtter. Vegetationstypen är i stora stycken typisk för hackslåttnädder och hyser rikliga bestånd av flera slåttergynnade arter. Mycket högt värde!

12 BJÖRKHAGE VID GÅRDSJÖ

Naturtyp: Björkhage

Storlek: 0,9 hektar

Klassificering: Klass 2

Ekonomiskt kartblad: 10C2a

Indikatorarter: Kattfot, ormrot, Jungfru Marie nycklar, jungfrulin, slåttergubbe, darrgräs, svinrot och klasefibbla.

LANDSKAP

Se föregående objekt.

BESKRIVNING

Björkhagen gränsar mot skogen och ligger i kanten av en betad åker.

Trädskiktet består av enstaka grova björkar samt asp och rönn. Buskskikt med enbuskar och sälg. Marken är frisk till fuktig med rik flora. I fältskiktet finns en rödvensfriskäng med röllika, ängsvädd, vårbrodd, rödklöver, darrgräs, sammetsdaggekåpa, svinrot, blåsuga och gulvial som vanligt företrädda arter.

I stora delar finns också mera högvuxen vegetation, skogsnävaäng/högörtsfuktäng. Här dominerar arter som kummin, älggräs, humleblomster, klasefibbla, rödklint och ängsdaggekåpa.

NUVARANDE HÄVD

Området betas. Hävden är måttlig till svag. Røjning av sälg vore önskvärt.

INGREPP OCH PÅVERKAN

I den norra delen upp mot ladugården syns kvävegödsling.

NATURHISTORIA

På gamla ekonomiska kartan som är fältinventerad 1890 - 91 anges området som lövträdsbärande äng.

PLANER, SKYDD OCH DOKUMENTATION

Byn Gårdsjö ingår i "Natur i Älvsborgs län", objekt 21 - klass 3.

SAMMANFATTANDE VÄRDEOMDÖME

En måttligt hävdad björkhage med rik flora. Bl.a. noterades goda bestånd av klasefibbla. Mycket högt värde!

13 HAGMARK VID SULED

Naturtyp: Blandlövhage

Storlek: 0,8 hektar

Klassificering: Klass 3

Ekonomiskt kartblad: 10C2a

Indikatorarter: Darrgräs, slåttergubbe, kattfot, jungfrulin, ormrot och svinrot.

LANDSKAP

Kuperat barrskogslandskap, avbrutet av sjöar, i den nordöstra delen av kommunen. Här och var öppnar sig terrängen kring små byar och skogsgårdar.

BESKRIVNING

Hagmarken ligger invid en kulle med hållmarker och tall, strax intill sjön Limmen. I slutningen ner från kullen finns öppna gräsmarker med enbuskar, några grova askar, lönn, småtall och smågran.

I fältskiktet finns rödvensfriskäng med darrgräs, teveronika, gulvial, sammetdaggekåpa, åkervädd, mandelblom och prästkrage. Här finns också fläckar av rödvensgräshed med ljung, ormrot, blodrot, stagg, gökärt, knippfryle, jungfrulin, kattfot och slåttergubbe.

Längs ett gammalt dike är marken fuktigare och domineras av högrötsfuktäng med älggräs och gökblomster men här växer också ormrot och darrgräs.

NUVARANDE HÄVD

Området betas av nötkreatur. Hävden är måttlig. Viss igenväxning med sly pågår.

INGREPP OCH PÅVERKAN

En liten tydligt gödslad betad åker ingår i objektet.

NATURHISTORIA

På gamla ekonomiska kartan som är fältinventerad 1890 - 91 anges området som öppen äng och åker.

KULTURHISTORISKA SPÅR OCH FORNLÄMNINGAR

Gammalt fårhus, husgrund, dammlucka och stengärdesgård.

SAMMANFATTANDE VÄRDEOMDÖME

Liten hagmark med flera indikatorarter för naturlig fodermark. Högt värde!

14 SLÅTTERÄNGSRESTER VID SOLSJÖBODANE

Naturtyp: "Hackslått"

Storlek: 0,4 hektar

Klassificering: Klass 3

Ekonomiskt kartblad: 10B1j

Indikatorarter: Darrgräs, jungfrulin och brudsporre.

LANDSKAP

Kring Solsjöbodane finns åkermarker som idag hålls öppna genom maskinslätter. Området ligger vackert beläget på höjderna ovanför Solsjön. Det omgivande landskapet karaktäriseras av storkuperad sprickdalsterräng med barrskog och sjöar.

BESKRIVNING

Området ligger i kanten av en gammal åker, längs en liten väg som idag är nästan helt övervuxen av vegetation. Längs vägen växer enbuskar, ask, rönn och apel.

Marken är frisk och utgörs troligen dels av gammal åker där ängsväxterna börjat vandra in, dels av äldre hackslåttfragment. I fältskiktet finns rödvensfriskäng med svartkämpar, darrgräs, jungfrulin, prästkrage och åkervädd. I dessa delar noterades brudsporre. I andra delar är vegetationen mera högvuxen. Vegetationstypen benämns närmast som skogsnävaäng med rödklint, ängsdaggkåpa, kummin och humleblomster.

NUVARANDE HÄVD

Området slås troligen genom maskinslätter. Det kan också vara ohävdad.

INGREPP OCH PÅVERKAN

Delar av området består sannolikt av gammal åkermark.

NATURHISTORIA

På gamla ekonomiska kartan som är fältinventerad 1890 - 91 anges området som lövträdsbärande äng.

KULTURHISTORISKA SPÅR OCH FORNLÄMNINGAR

Gammal väg.

PLANER, SKYDD OCH DOKUMENTATION

Objektet ligger inom Solsjöområdet. Det är ett större område, som ingår i "Natur i Älvsborgs län", objekt 20 - klass 2.

SAMMANFATTANDE VÄRDEOMDÖME

Ett område med delvis välutvecklad ängsflora. Förekomst av brudsporre tilldrar sig det största intresset. Högt värde!

15 LITEN FÅRBETESMARK VID SANNERUD

Naturtyp: Öppen hagmark

Storlek: 0,3 hektar

Klassificering: Klass 2

Ekonomiskt kartblad: 10C1b

Indikatorarter: Kattfot, jungfrulin, darrgräs, ormrot, loppstarr, låsbräken, klasefibbla och jungfrulin.

LANDSKAP

Sannerud ligger enligt beläget i ett storkuperat barrskogslandskap vid Edslan.

BESKRIVNING

I en liten slänt nedanför ladugården finns en trädfri välhävdad betesmark. Marken är frisk och något stenig. I fältskiktet finns en örtrik välutvecklad vegetationstyp, kanske närmast att benämna som staggäng. Stagg, jungfrulin, darrgräs och ormrot är karaktärsarter. Ängsskallra, prästkraige, gökärt, knägräs m.fl. hävdgynnade arter förekommer också allmänt. Kattfot växer i mattor på torrare ställen.

NUVARANDE HÄVD

Området betas av får och är välhävdad.

NATURHISTORIA

På gamla ekonomiska kartan som är fältinventerad 1890 - 91 anges området som öppen äng.

SAMMANFATTANDE VÄRDEOMDÖME

Den välutvecklade vegetationstypen med ett stort antal arter knutna till kontinuerligt hävdade naturliga fodermarker motiverar bedömningen mycket högt värde trots områdets begränsade storlek.

16 HACKSLÅTT VID HEMMANET

Naturtyp: Hackslått

Storlek: 0,3 hektar

Klassificering: Klass 2

Ekonomiskt kartblad: 10B0i

Indikatorarter: Nattviol, ormrot, Jungfru Marie nycklar, slåttergubbe, darrgräs och svinrot.

LANDSKAP

Längs Lelångs sydöstra strand finns ett småskaligt öppet landskap omväxlande med lövdungar.

BESKRIVNING

Slätterängen är en rest mellan en liten väg och en åkervall. Området är helt trädritt. Marken är frisk och i fältskiktet finns en rödvensgräshed. Rikliga bestånd av slåttergubbe ger karaktär åt marken. Andra allmänt förekommande arter är t.ex. lingon, odon, blodrot, vitsippa, ormrot, gökärt, prästkrage, stagg, Jungfru Marie nycklar och kattfot.

NUVARANDE HÄVD

Området slås årligen med lie genom naturvårdsföreningens försorg. Hävden är god - måttlig. Området har för 30 - 40 år sedan varit igenväxt och därefter en tid använts för hästbete.

INGREPP OCH PÅVERKAN

Körskador syns i ena kanten.

NATURHISTORIA

På gamla ekonomiska kartan som är fältinventerad 1890 - 91 anges området som lövskog.

PLANER, SKYDD OCH DOKUMENTATION

Slätterängen finns beskriven i boken "Ängar" (Ekstam, Aronsson & Forshed).

SAMMANFATTANDE VÄRDEOMDÖME

Slätterängar är en naturtyp som idag är mycket sällsynt. Vid Hemmanet finns en hackslåttmark som uppvisar en flora och vegetationstyper typisk för slätterängar på mager mark. Mycket högt värde!

17 ÖPPEN HAGMARK OCH HACKSLÅTTFRAGMENT VID KASERNA

Naturtyp: Öppen hagmark Hackslått

Storlek: 2 hektar 0,1 hektar

Klassificering: Klass 2

Ekonomiskt kartblad: 10C0a

Indikatorarter: Ormrot, darrgräs, svinrot, slåttergubbe, kattfot, vanlig nattviol, jungfrulin, Jungfru Marie nycklar och låsbräken.

LANDSKAP

Från Laxareby sträcker sig en dalgång med jordbruksmarker upp mot Haresjön. Dalgången avgränsas i nordost av en brant bergsklack.

BESKRIVNING

I en sluttning ner mot sjön finns en öppen hagmark. Några lönnar växer i kanten. Cirka halva området utgörs av gammal åker med kvävegynnad flora, dock med inslag av t.ex. prästkrage och mandelblom.

I de oplöjda och steniga delarna finner man en artrik fårsvingeltorräng med bl.a. bärris, gråfibbla, darrgräs, prästkrage, stagg, jungfrulin och kattfot. Slåttergubbe är karaktärsart.

Ner mot sjön finns tätare buskage med björk och smågran. Marken är fuktig och fältskiktet utgörs av staggäng/gräs-lågstarräng med arter som stagg, hirsstarr, hundstarr, krypvide, revfibbla och ormrot.

På en restyta vid uppfarten mot huset finns ett hackslåttfragment. Området har delvis använts som upplagsplats och trivialiserats med lupiner, delvis förekommer mera opåverkad rödvensgräshed med svinrot, kruståtel, gökärt, vitsippa, hagfibbla, ormrot och ängsskallra som allmänt förekommande arter. Slåttergubbe, kattfot m.fl. indikatorarter förekommer sparsamt.

NUVARANDE HÄVD

Området vid huset hävdas genom lieslätter. Hävden är måttlig. Hagmarken betas av nötkreatur och hävden är god.

INGREPP OCH PÅVERKAN

Hälften av hagmarken utgörs av gammal åker.

NATURHISTORIA

På gamla ekonomiska kartan som är fältinventerad 1890 - 91 anges den öppna hagmarken som öppen äng och åker. Hackslåtten är för liten för att urskiljas.

PLANER, SKYDD OCH DOKUMENTATION

Natur i Älvsborgs län. Området ingår i objekt 26 - vackert landskap.

SAMMANFATTANDE VÄRDEOMDÖME

En öppen hagmark och ett hackslåttfragment som tillsammans hyser ett stort antal arter knutna till kontinuerligt hävdade öppna marker. Mycket höet värde!

18 BJÖRKHAGAR OCH ENEBACKAR VID DJUPVIKEN

Naturtyp: Träd och buskbärande hagmark 18:1 Björkhage 18:2

Storlek: 2 hektar 3 hektar

Klassificering: Klass 2

Ekonomiskt kartblad: 9B9i

Indikatorarter: Vildlin, jungfrulin, svinrot, slåttergubbe, ormrot och darrgräs.

LANDSKAP

Vid Djupviken finns ett öppet landskap inramat av skog i sluttningen ner mot Ärtingen.

BESKRIVNING

I sluttningarna ner mot Ärtingen finns hagmarkspartier omväxlande med öppna åkermarker. Hela området är mycket tilltalande.

I öster finns en sluttning, som präglas av ett stort antal storväxta enbuskar. I fältskiktet finns staggäng med stagg, ormrot, darrgräs, vildlin, blodrot, knägräs och vårbrodd.

Runt gården finns björkhagar med björk, asp och enstaka enbuskar. Fältskiktet är delvis triviale, gräsdominerat, delvis förekommer skogsnävaäng med darrgräs, stor blåklocka, ängskovall och midsommarblomster.

NUVARANDE HÄVD

Området betas av får. Hävden är god.

NATURHISTORIA

På gamla ekonomiska kartan som är fältinventerad 1890 - 91 anges området som lövskog.

KULTURHISTORISKA SPÅR OCH FORNLÄMNINGAR

Röjningsrösen.

SAMMANFATTANDE VÄRDEOMDÖME

Vid Djupviken finns flera vackra och välhävdade hagmarker. Markerna hyser en rik flora. Framförallt noterades staggäng med rika förekomster av vildlin och flera andra indikatorarter för naturlig fodermark. Mycket högt värde!

19 BJÖRKHAGE VID BRATTERUD

Naturtyp: Björkhage

Storlek: 1,5 hektar

Klassificering: Klass 2

Ekonomiskt kartblad: 9B9j

Indikatorarter: Ormrot, svinrot, slåttergubbe, darrgräs, jungfrulin och kattfot.

LANDSKAP

Bratterud ligger högt beläget ovanför Laxsjön. I sluttningarna ner mot sjön finns lövskogar och betade åkermarker.

BESKRIVNING

Denna lilla hagmark ligger på plan mark runt en ladugård. Stora delar är helt öppna, men här finns också ett tätare björkparti, enstaka enbuskar och gran. Fältskiktet är delvis ganska triviale men fläckvis återfinns en fin flora. Stagghed och staggäng förekommer. Så också en artrik fårsvingelgräshed/torräng med svartkämpar, darrgräs, jungfrulin, ängsskallra, prästkrage, blodrot, gökärt, bockrot, knägräs och stagg.

NUVARANDE HÄVD

Området betas av får och är välhävdad.

NATURHISTORIA

På gamla ekonomiska kartan som är fältinventerad 1890 - 91 anges området som hed och lövträdsbärande äng.

PLANER, SKYDD OCH DOKUMENTATION

Objektet ingår i större område av riksintresse för friluftslivet.

SAMMANFATTANDE VÄRDEOMDÖME

En liten hagmark som fläckvis hyser en rik flora med flera indikatorarter för naturlig fodermark. Högt värde!

20 FÅRBETADE HAGMARKER PÅ KROMMENÄS

Naturtyp: Björkhage Blandlövhage

Storlek: 2,5 hektar 1 hektar

Klassificering: Klass 3

Ekonomiskt kartblad: 9B8h

Indikatorarter: Nattviol, Jungfru Marie nycklar, jungfrulin, darrgräs och loppstarr.

LANDSKAP

Sjön Grann omges av branta skogklädda stränder. Krommenäs ligger på en udde i sjön.

BESKRIVNING

Nedanför huset i slutningarna ner mot vattnet finns en björkhage. Trädskiktet domineras av grova björkar och dungar med hasselbuketter, vilka bidrar till att ge området en viss karaktär av löväng. Asp, grov lind, ask m.fl. lövträd förekommer också. Ett område domineras av mycket grova ekar och askar.

Marken är frisk och i fältskiktet finns en trivial gräshed med visst inslag av stagg och knägräs. På gammal åker finner man "trivial vårbroddäng".

Vid stranden i öster finns en liten fläck med gräs-lågstarräng. Här växer bl.a. rikligt med darrgräs och loppstarr. Inom området växer också vårärt och skogsklocka (länets floravårdsregister).

NUVARANDE HÄVD

Området betas av får. Hävden är måttlig till god. Markerna har tidigare varit mera igenväxta vilket förklarar den triviala floran i större delar.

INGREPP OCH PÅVERKAN

Delar av området utgörs av gammal åkermark.

NATURHISTORIA

På gamla ekonomiska kartan som är fältinventerad 1590 - 91 anges området som lövträdsbärande äng.

KULTURHISTORISKA SPÅR OCH FORNLÄMNINGAR

Vid Krommenäs finns många gamla renoverade byggnader. I hagmarken syns terrassåkrar, odlingsrösen och husgrunder.

PLANER, SKYDD OCH DOKUMENTATION

Objektet ingår i större område av riksintresse för friluftslivet.

SAMMANFATTANDE VÄRDEOMDÖME

En röjd fårbetad mark delvis med karaktär av löväng. Hävdgynnad flora förekommer fläckvis. Högt värde!

21 ÖPPEN HAGMARK VID NORRA EKE

Naturtyp: Öppen hagmark

Storlek: 1 hektar

Klassificering: Klass 2

Ekonomiskt kartblad: 913811

Indikatorarter: Loppstarr, svinrot, tätört, Jungfru Marie nycklar, jungfrulin och darrgräs.

LANDSKAP

Norra och Södra Eke ligger högt beläget med utsikt över det omgivande barrskogslandskapet. Kring gårdarna hålls åkermarkerna öppna genom slåtter och bete.

BESKRIVNING

Betesmarken utgörs av en sluttning ner mot den lilla skogsjön Ekestjärnet. Vid stranden växer björk, tall och enstaka hasselbuskar.

Längs stranden är marken fuktig. I fältskiktet finns en tuvig gräs - lågstarräng med loppstarr, hirsstarr, stjärnstarr, grönstarr, kärrfibbla och vattenmåra. Något högre upp växer rödklint, svinrot, tätört och Jungfru Marie nycklar. I själva sluttningen finns en lågvuxen, örtrik fårsvingelgräshed med jungfrulin, brudborste och svartkämpar som dominerande arter.

NUVARANDE HÄVD

Området betas av häst. Hävden är god.

NATURHISTORIA

På gamla ekonomiska kartan som är fältinventerad 1890 - 91 anges området som lövträdsbärande äng.

SAMMANFATTANDE VÄRDEOMDÖME

En liten hagmark med välutvecklade hävdberoende vegetationstyper. Stort inslag av indikatorarter för naturlig fodermark. Mycket högt värde!

22 BLANDLÖVHAGE VID SKÄRBO

Naturtyp: Blandlövhage

Storlek: 2 hektar

Klassificering: Klass 2

Ekonomiskt kartblad: 9C8a

Indikatorarter: Sankte Pers nycklar, darrgräs, ormrot, jungfrulin, klasefibbla och gullviva.

LANDSKAP

I höjdområdena mellan Laxsjön och Tansjön dominerar barrskogar i ett kuperat landskap. Områdets intressanta geologi har givit upphov till ett stort antal naturtyper. Dalformationens bergarter ligger insprängda mellan urbergsblock, vilket skapat en mosaik av magra hållmarkstallskogar, ängsgranskogar, rikkärr m.m.

BESKRIVNING

Vid Skärbo, i sluttningarna ner mot Stora Skärbotjärnet, finns ett område med kalkhaltig lerskiffer. Stora delar av området har tidigare varit ängsmarker som idag övergått i lund och en rik ängsgranskog. På grund av den kalkrika berggrunden hyser hela området en rik flora.

Dominerande trädslag är asp och björk med inslag av tall och ask. Lönn, lind, alm, klibbal, rönn, sälg, ek, oxel, gran m.fl. trädslag förekommer också. Buskskiktet består huvudsakligen av hassel med inslag av enbuskar och hagtorn.

Stora delar av området betas av får. Helt öppna ytor utgörs till största delen av gamla små åkrar med en relativt trivial och svagt gödselpåverkad flora. Jungfrulin, darrgräs och ormrot förekommer dock. De öppna delarna avbryts av mindre träddungar och hasselbuketter kring gamla odlingsrösen, vilket ger området ett tilltalande intryck.

Längst i söder i en sluttning ner mot vägen finns öppna gläntor i ett område med hasselbuskar och enstaka asp. Fältskiktet består av högvuxen vegetation med arter som hundäxing, bergsslok, klasefibbla, vårbrodd och hagfibbla. Denna del skulle efter viss röjning och återupptagen slåtterhävd kunna utgöra ett gott exempel på hur slåttermarkerna en gång gestaltat sig i Skärboområdet.

I tätare delar dominerar lundflora med bl.a. trolldruva, skogsbingel, tvåblad, blåsippa, vätteros m.m. Inom området växer också skogsknipprot, vårärt och strävlost (länets floravårdsregister).

Närmast huset i en sluttning invid vägen finns ett område som hävdas genom slåtter. Marken skuggas till stor del av oxel, ask och ek. I fältskiktet finns en högvuxen vegetationstyp, kanske närmast att betrakta som en skogsnävaäng. Skogsnäva och skogsklöver dominerar. Här växer också bl.a. Sankte Pers nycklar, gullviva, blodnäva, trollsmultron, klasefibbla och darrgräs.

NUVARANDE HÄVD

Området betas av får. Alltifrån välhävdade öppna marker till tätare lund förekommer. Ett område i nordost har nyligen röjts.

NATURHISTORIA

På gamla ekonomiska kartan som är fältinventerad 1890 - 91 anges området som lövträdsbärande äng och åker.

KULTURHISTORISKA SPÅR OCH FORNLÄMNINGAR

Vid gården Skärbo finns flera äldre byggnader.

PLANER, SKYDD OCH DOKUMENTATION

"Natur i Älvsborgs län", objekt 37 - klass 2. "Lövsskogar i Bengtsfors kommun", objekt 60 - klass 1. "Naturinventering av Skärboområdet" (Olsson, 1974). Området är dessutom klassat av riksintresse för naturvården.

SAMMANFATTANDE VÄRDEOMDÖME

Området kring Skärbo har mycket stora naturvärden. De floristiska värdena är i första hand knutna till lövsbogen och ängsgranskogen. Värdena knutna till naturliga fodermarker ligger främst i karaktären av löväng. Naturlig ängsflora finns också kvar i stora delar. Det är därför värdefullt att bevara ängskaraktären i delar som idag är öppna. Mycket högt värde!

23 HAGMARKER VID HÄLLAN

Naturtyp: Blandlövhage

Storlek: 2,4 hektar

Klassificering: Klass 3

Ekonomiskt kartblad: 9B7h

Indikatorarter: Slättergubbe, jungfrulin, darrgräs och svinrot.

LANDSKAP

Området ligger strax väster om Segolsbyttjärn, på gränsen mot Dals Eds kommun. Det omgivande landskapet domineras av kuperade barrskogar. Österut mot Iväg finns en del öppna kulturmarker kring Ulebäcken och Orsbyn.

BESKRIVNING

Invid gården finns en hagmark omkring några gamla husgrunder. Trädskiktet består av björk, asp, ask, lönn, ek och äppleträd. Delar av marken utgörs av tidigare åker och vegetationstypen i fältskiktet är trivial med dominans av vitklöver, höstfibbla och svartkämpar. I denna del är hävden god.

Längre åt öster övergår området i en björkhage med mera opåverkad rödvensgräshed. Gökärt, ängsvädd, blodrot, ljung och prästkrage utgör mera dominerande inslag. Hävden är dock svagare och ett markant inslag av aspsly förekommer.

Mitt emellan två betade åkrar sträcker sig en liten ravin med några kläna björkar och klibbal. I botten är marken fuktig, och här finns en gräs-lågstarräng med bl.a. hundstarr, stjärnstarr, grönstarr, vattenklöver och gökblomster. I torrare delar förekommer rödvensfriskäng.

NUVARANDE HÄVD

Den östra delen är välhävdad. I väster syns igenväxning med sly. Området betas av häst och nötkreatur.

INGREPP OCH PÅVERKAN

Tydlig gödsling syns i den östra delen.

NATURHISTORIA

På gamla ekonomiska kartan som är fältinventerad 1890 - 91 anges området som lövträdsbärande äng och åker.

KULTURHISTORISKA SPÅR OCH FORNLÄMNINGAR

Husgrunder.

SAMMANFATTANDE VÄRDEOMDÖME

Några mindre hagmarker där floran till stor del är trivialiserad av svag hävd och gödselpåverkan men dir ändå hävdgynnad flora och vegetationstyper finns kvar fläckvis. Högt värde!

24 ENEBACKAR VID NACKEN

Naturtyp: Ekhage 24:1 Björkhagar 24:2

Storlek: 1 hektar

Klassificering: Klass 2

Ekonomiskt kartblad: 9B7h

Indikatorarter: Jungfru Marie nycklar, kattfot, darrgäs, svinrot, slåttergubbe och ormrot.

LANDSKAP

Kuperat landskap med mindre jordbruk omväxlande med skog, mellan Nacketjärnet och Iväg.

BESKRIVNING

Området ligger högt beläget med vacker utsikt åt sjöarna i öster och i väster. Hagmarkerna ligger på några kullar omgivna av åkermarker. Inslaget av enbuskar är stort och bland träden dominerar björk. På en av kullarna utgörs trädskiktet av ek.

Marken är torr till frisk och i fältskiktet finns en gräshed med ljung, ängsvädd, kruståtel, vitsippa och gökärt som dominerande arter.

NUVARANDE HÄVD

Området längst i söder betas av nötkreatur. Övriga delar betas troligen av får. Högt gräs och fläckvis stort inslag av örnbräken tyder dock på att hävden sviktar.

INGREPP OCH PÅVERKAN

Närmast ladugården syns tecken på gödsling.

NATURHISTORIA

På gamla ekonomiska kartan som är fältinventerad 1890 - 91 anges området som lövträdsbärande äng och åker.

KULTURHISTORISKA SPÅR OCH FORNLÄMNINGAR

På kullarna finns ett gravfält och flera enskilda gravar i form av högar och stensättningar. Odlingrösen och rester från äldre terrasserade åkrar syns också.

PLANER, SKYDD OCH DOKUMENTATION

Fornlämningarna är skyddade enligt lag.

SAMMANFATTANDE VÄRDEOMDÖME

Ett ganska stort område som i stora stycken hyser en naturlig gräshed. Denna vegetationstyp är typisk för kontinuerligt hävdade marker på torr-frisk, näringsfattig mark. Viss trivialisering p.g.a. sviktande hävd men de flesta arter knutna till vegetationstypen finns kvar. Området är dessutom estetiskt tilltalande och hyser kulturhistoriska värden.
Mycket högt värde!

25 ENEBACKE VID ORSBYN

Naturtyp: Björkhage

Storlek: 3,4 hektar

Klassificering: Klass 2

Ekonomiskt kartblad: 913711

Indikatorarter: Kattfot, svinrot, ormrot, vanlig nattviol, Jungfru Marie nycklar, darrgräs och jungfrulin.

LANDSKAP

Kuperat landskap med mindre jordbruk omväxlande med skog, mellan Nacketjärnet och Iväg.

BESKRIVNING

Strax invid vägen mot Uleviken ligger denna hagmark med enbuskar och glest ställda björkar. En vidkronig grov tall tjänar som skydd åt djuren.

Närmast vägen finns ett litet fuktigt avsnitt med gräs-lågstarräng där darrgräs och ormrot utgör karaktäristiska inslag. På torrare mark dominerar ljung. Här finns också rikliga bestånd av vanlig nattviol. Längst i norr finns en torr slänt med rikliga förekomster av kattfot. I övriga delar finner man framför allt en gräshed med ängsvädd, stagg, krypvide och blodrot som karaktärsarter.

Norr om gården Orsbyn finns en liknande mark som idag är ohävdad. Här finns ett stort inslag av svinrot, jungfrulin och slättergubbe.

NUVARANDE HÄVD

Det södra området betas av får och hävden är god. Området i norr är ohävdad.

INGREPP OCH PÅVERKAN

Ett litet avsnitt utgörs av tidigare kultiverad mark.

NATURHISTORIA

På gamla ekonomiska kartan som är fältinventerad 1890 - 91 anges området som lövträdsbärande äng och hed.

KULTURHISTORISKA SPÅR OCH FORNLÄMNINGAR

Stengärdesgård.

SAMMANFATTANDE VÄRDEOMDÖME

En liten hagmark som hyser flera av de arter som är typiska för kontinuerligt hävdade gräsmarker. Mycket högt värde!

26 ÖPPEN HAGMARK VID FAGERSAND

Naturtyp: Öppen hagmark

Storlek: 0,9 hektar

Klassificering: Klass 2

Ekonomiskt kartblad: 9B7i

Indikatorarter: Ormrot, darrgräs, svinrot, kattfot, vildlin, jungfrulin och Jungfru Marie nycklar.

LANDSKAP

Området ligger i sluttningarna ner mot Iväg. Gården ligger högt och vackert ovanför sjön, som här kantas av branta barrskogsklädda stränder.

BESKRIVNING

Runt gården hålls åkermarkerna i väl hävd såsom vall. I en sluttning ner mot sjön finns ett område med välhävdad naturlig gräsmark. Någon enstaka ask, björk, gran och apel växer i marken.

Marken är frisk till fuktig och fältskiktet utgörs till stora delar av en artrik och välutvecklad vegetationstyp med ett stort antal slåtter- och betesberoende arter. Örtrik friskäng är kanske den bästa beteckningen även om tydliga inslag av gräshed, gräs-lågstarräng och staggäng förekommer. Några av de allmänt förkommande arterna är blodrot, stagg, knägräs, ängsviol, prästkrage, revfibbla, sammetsdagkåpa, gråfibbla, hirsstarr och ovan nämnda indikatorarter.

NUVARANDE HÄVD

Området betas av får och är välhävdad.

INGREPP OCH PÅVERKAN

En mindre del utgörs av tidigare kultiverad mark med trivialare flora.

NATURHISTORIA

På gamla ekonomiska kartan som är fältinventerad 1890 - 91 anges området som öppen äng.

SAMMANFATTANDE VÄRDEOMDÖME

En liten hagmark som ligger vackert vid sjön och som till övervägande del hyser en artrik och välutvecklad vegetationstyp. Mycket högt värde!

27 BJÖRKHAGE VID BJÖRKE

Naturtyp: Björkhage

Storlek: 5,1 hektar

Klassificering: Klass 2

Ekonomiskt kartblad: 9C7a

Indikatorarter: Jungfru Marie nycklar, jungfrulin, slätterfibbla, darrgräs, kattfot, ormrot och svinrot.

LANDSKAP

Området ligger i utkanten av Dals Långed. I omgivningarna finns bebyggelse och små lövskogar. I öster finns barrskog.

BESKRIVNING

I öster finns en ganska tät björkhage, med inslag av och enebuskar. Marken är frisk och fältskiktet är i stora delar trivialiserat av beskuggning. Vitsippa, ängsvädd, fårsvingel, skogskovall och bärris tillhör karaktärsarterna. Gräshed förekommer fläckvis i mera öppna avsnitt. Här finner man darrgräs, svinrot, ängsskallra, kattfot, ormrot.

Väster om vägen som delar av området finns mera öppna marker. Här finns dels dungar med asp och björk samt hassel, dels helt öppna marker. Längst i norr finns stenig mark med kortsnaggad artrik fårsvingelgräshed. Blodrot, ängsviol, revfibbla, mandelblom, jungfrulin, slätterfibbla, prästkrage, darrgräs och kattfot är några av de vanliga arterna.

Andra öppna delar utgörs till största delen av gammal åkermark med en trivial friskäng.

NUVARANDE HÄVD

Markerna betas av häst och eventuellt får. Området är väl till måttligt hävdad. Viss utglesning av trädsiktet vore önskvärt i tätare delar.

INGREPP OCH PÅVERKAN

Tydlig gödsling syns i nordost. Delar av området består av gammal åkermark.

NATURHISTORIA

På gamla ekonomiska kartan som är fältinventerad 1890 - 91 anges området som lövträdsbärande äng och åker.

KULTURHISTORISKA SPÅR OCH FORNLÄMNINGAR

Stengärdesgård.

PLANER, SKYDD OCH DOKUMENTATION

"Lövskogar i Bengtsfors kommun", objekt 47 - klass 3.

SAMMANFATTANDE VÄRDEOMDÖME

En björkhage som i stora delar är för tät för att hysa hävdgynnad flora. Här finns dock en del öppnare delar med välutvecklade vegetationstyper och fin ängsflora.

Mycket högt värde!

Naturtyp: Blandlövhage

Storlek: 0,7 hektar

Klassificering: Klass 2

Ekonomiskt kartblad: 9C7a

Indikatorarter: Darrgräs, slåtterfibbla, jungfrulin, svinrot, slåttergubbe, vildlin, kattfot, Jungfru Marie nycklar och ormrot.

LANDSKAP

Vid Tisselskog finns kuperade kulturmarker i Bäckdalen från Lidtjärnet till Råvarp. Dalformationen bergarter har på många ställen givit upphov till ädellövskogar och rik flora. Huken ligger strax öster om denna dalgång och är omgivet av skog.

BESKRIVNING

Denna lilla, välhävdade björkhage ligger på en liten ås mellan skogen och en åkern. Trädsiktet utgörs av glest ställda björkar, lönn och enstaka tall. I busksiktet finns enbuskar, smågran och nyponros.

Marken är torr till frisk. Ett område i söder tilldrar sig störst intresse. Här finns en artrik och välutvecklad staggång. Artrikedomen är mycket stor. Flertalet indikatorarter förekommer i rika bestånd. Slåtterfibbla är bitvis dominant.

Mot norr blir floran trivialare. Här finns också torrängspartier med bockrot och backskärfrö.

NUVARANDE HÄVD

Området är mycket välhävdad. Sedan några år tillbaka betas det av får. Tidigare har det betats av häst och nötkreatur

NATURHISTORIA

På gamla ekonomiska kartan som är fältinventerad 1890 - 91 anges området som lövträdsbärande äng.

KULTURHISTORISKA SPÅR OCH FORNLÄMNINGAR

En stengärdesgård bildar gräns mot skogen.

PLANER, SKYDD OCH DOKUMENTATION

Objektet ingår i större område av riksintresse för friluftslivet.

SAMMANFATTANDE VÄRDEOMDÖME

En välhävdad hagmark med glest ställda träd, vilket idag blir en allt ovanligare syn. När finner man dessutom en mycket välutvecklad staggång med rik flora.

Mycket högt värde!

29 BLANDLÖVHAGE I HÄLJEBOL

Naturtyp: Blandlövhage

Storlek: 1,1 hektar

Klassificering: Klass 2

Ekonomiskt kartblad: 9C7a

Indikatorarter: Klasefibbla, darrgräs, vildlin, jungfrulin, slåttergubbe, svinrot och ormrot.

LANDSKAP

Vid Tisselskog finns kuperade kulturmarker i bäckdalen från Lidtjärnet till Råvarp. Dalformationen bergarter har på många ställen givit upphov till ädellövskogar och rik flora.

BESKRIVNING

Ovanför gården finns en ganska brant sluttning. Här växer framförallt ask och björk men också enstaka sälg och tall. I buskskiktet finns enbuskar och nyponros.

Runt torra stenpartier finns en fårsvingeltorräng där fårsvingel, vårbrodd, bergssyra och gråfibbla dominerar. Jungfrulin, bockrot och vildlin förekommer också. Torrängspartierna övergår i rödvensfriskäng med prästkrage, sammetsdaggekåpa, klöverarter och darrgräs.

I fuktigare delar finns en högvuxen vegetation med smörblommor, ängssyra och hundäxing, vilket tyder på gödselpåverkan. I dessa delar växer också klasefibbla och darrgräs. Gräshedspartier med stagg, slåttergubbe och ormrot förekommer sparsamt.

NUVARANDE HÄVD

Hävden är god och buskröjning görs kontinuerligt. Området betas av nötkreatur.

INGREPP OCH PÅVERKAN

Viss gödselpåverkan förekommer men motverkats dock av hög kalkhalt.

NATURHISTORIA

På gamla ekonomiska kartan som är fältinventerad 1890 - 91 anges området som lövträdsbärande äng.

PLANER, SKYDD OCH DOKUMENTATION

Kulturmarkerna runt Tisselskog finns med i "Natur i Älvsborgs län", objekt 57 - vackert landskap. Objektet ingår i större område av riksintresse för friluftslivet.

SAMMANFATTANDE VÄRDEOMDÖME

En välhävdad hagmark med rik flora av slåtter- och betesgynnade arter. Viss kvävegödsling kan misstänkas men påverkar inte helhetsbedömningen.

Mycket högt värde!

30 HÄLLRISTNINGARNA VID HÖGSBYN

Naturtyp: Annan öppen äng

Storlek: 2 hektar

Klassificering: Klass 2

Ekonomiskt kartblad: 9C7a

Indikatorarter: Kattfot, jungfrulin, darrgräs och svinrot.

LANDSKAP

Vid Högsbyn sträcker sig en udde ut i sjön Råvarp. Landskapet på udden utgörs av öppen åkermark.

BESKRIVNING

Vid Högsbyn finns ett stort antal hällristningar. Runt hällarna och på andra ställen där marken aldrig plöjts finns en hävdgynnad flora med rödven, svartkämpar, ängsskallra, rödklint, stagg, jungfrulin och kattfot.

NUVARANDE HÄVD

Området hävdas genom slåtter. Närmast sjön syns tecken på igenväxning.

INGREPP OCH PÅVERKAN

Delar av området utgörs av gammal åkermark med trivial flora.

NATURHISTORIA

På gamla ekonomiska kartan som är fältinventerad 1890 - 91 anges området som lövträdsbärande äng och åker.

KULTURHISTORISKA SPÅR OCH FORNLÄMNINGAR

Vid Högsbyn finns Dalslands största hällristningsområde. Hällristningarna har tillkommit under bronsåldern 1500 - 500 f. Kr. Inom området finns dessutom en fångstgrop.

PLANER, SKYDD OCH DOKUMENTATION

Natur i Älvsborgs län, objekt 58 - klass 2. Området är naturreservat. Objektet ingår dessutom större områden av riksintresse för såväl naturvården som friluftslivet och kulturmiljövården. Fornlämningar är skyddade enligt lag.

SAMMANFATTANDE VÄRDEOMDÖME

Runt hällmarkerna finns fläckvis fin gräsmarksflora med flera indikatorarter för naturlig fodermark. Tillsammans med stora kulturhistoriska värden ger detta bedömningen mycket högt värde!

31 BJÖRKHAGE OCH RAVIN VID TOMTEN

Naturtyp: Björkhage 31:1 Öppen hagmark 31: 2

Storlek: 1 hektar 1,5 hektar

Klassificering: Klass 2

Ekonomiskt kartblad: 9B6h

Indikatorarter: Svinrot, jungfrulin, slåttergubbe, ormrot, Jungfru Marie nycklar, vanlig nattviol, kattfot och granspira (hotkategori 4). (Enligt ägaren även tätört och slåtterblomma.)

LANDSKAP

Småbrutet jordbrukslandskap omväxlande med skog, väster om sjön Iväg.

BESKRIVNING

Strax söder om gården finns en ravin. Den västra delen har slagits till för två år sedan men är idag ohävdad. Delar har varit uppodlade och här finns en friskäng med t.ex. hundäxing, vitmåra och skogsklöver. I andra delar dominerar gräshed med kruståtel, gökärt och skogsfräken. Svinrot, slåttergubbe och darrgräs utgör allmänna inslag.

Den östra delen av ravinen betas av häst. Trädskiktet består av enstaka björkar. I ravinslutningarna är marken frisk och i fältskiktet finns gräshed med t.ex. ljung, blodrot, stagg och slåttergubbe. I andra delar finner man rödvensfriskäng med brudborste, prästkrage, darrgräs och skogsklöver. I dalens botten är marken fuktigare. Här finns gräslågstarräng med bl.a. hirsstarr, stjärnstarr och ormrot. Särskilt noterades också ett bestånd av granspira.

I söder på lite torrare och stenig mark finns också en björkhage med björk och enbuskar. Fältskiktet utgörs av en gräshed - rished där bärris, vitsippa, ärenpris, ängsskallra, kattfot och Jungfru Marie nycklar utgör markanta inslag.

NUVARANDE HÄVD

Den västra delen av ravinen är ohävdad. Den östra delen inklusive björkhagen betas av häst.

INGREPP OCH PÅVERKAN

En liten del av ravinen har varit uppodlad.

NATURHISTORIA

På gamla ekonomiska kartan som är fältinventerad 1890 - 91 anges området som lövskog och öppen äng.

KULTURHISTORISKA SPÅR OCH FORNLÄMNINGAR

Markerna runt gården är småbrutna och har in i sen tid hävdats på traditionellt vis genom t.ex. lieslåtter. Åkermarkerna har plöjts med häst. Vid gården finns också väl bevarade byggnader och redskap.

Invid björkhagen växer en mycket gammal enbuske. Den är 14 meter hög, kanske länets största, och förklarad som naturminne av länsstyrelsen.

SAMMANFATTANDE VÄRDEOMDÖME

Några marker som hållits kontinuerligt öppna under lång tid och idag hyser en rik flora av hävdgynnade arter. Hävden har börjat svikta men de biologiska värdena finns ännu kvar. Särskilt noterades förekomst av den hotade arten granspira. Mycket högt värde!

32 VÄLHÄVDAD BJÖRKHAGE VID ASKETVETEN

Naturtyp: Björkhage

Storlek: 0,5 hektar

Klassificering: Klass 3

Ekonomiskt kartblad: 9B6i

Indikatorarter: Kattfot och slåttergubbe.

LANDSKAP

Vid Ödskölt finns jordbruksmarker omväxlande med löv- och barrskog i ett kuperat landskap.

BESKRIVNING

Området utgörs av en liten, men mycket välhävdad björkhage. Trädskiktet består av glest stående grova björkar. Några askar och lönnar förekommer också.

Marken är torr och storblockig, vilket i kombination med den kortsnaggade grässvålen ger ett säreget och tilltalande intryck. Fältskiktet utgörs av en fårsvingelgräshed/torräng med arter som tjärblomster revfibbla, gråfibbla, kattfot, slåttergubbe, vitsippa, blodrot och ängsvädd.

NUVARANDE HÄVD

Området betas av nötkreatur och är mycket välhävdad. Tidigare har det betats av häst.

INGREPP OCH PÅVERKAN

I drygt halva området är floran trivialare vilket tyder på tidigare kultivering.

NATURHISTORIA

På gamla ekonomiska kartan som är fältinventerad 1890 - 91 anges området som öppen äng.

KULTURHISTORISKA SPÅR OCH FORNLÄMNINGAR

Området är kulturhistoriskt intressant med tydliga hålvägar och fornåkrar.

SAMMANFATTANDE VÄRDEOMDÖME

En liten välhävdad hagmark med skönhetsvärden och stora kulturhistoriska värden. Naturligt hävdgynnad flora finns i delar av området. Högt värde!

33 RESTAURERAD BJÖRKHAGE VID KLOCKAREGÅRDEN

Naturtyp: Björkhage

Storlek: 5 hektar

Klassificering: Klass 3

Ekonomiskt kartblad: 9B6i

Indikatorarter: Kattfot, slåttergubbe, och Jungfru Marie nycklar.

LANDSKAP

Vid Ödskölt finns jordbruksmarker omväxlande med löv- och barrskog i ett kuperat landskap.

BESKRIVNING

Ett ganska stort område med glest ställda klena till medelgrova björkar. Asp, rönn, tall och gran förekommer också. Buskskikt med enbuskar. I en brant storblockig sluttning dominerar hasselbuskar.

Marken är frisk och i fältskiktet finns huvudsakligen en ganska trivial gräshed med kruståtel, rödven, vårbrodd och ängsgröe. Fläckvis syns inslag av blodrot, ljung, liten blåklocka och ängsviol.

NUVARANDE HÄVD

Området betas av får. Hävden är måttlig till god. Äldre stubbar och ris talar för att området nyligen röjts.

INGREPP OCH PÅVERKAN

En damm och en nyanlagd liten väg.

NATURHISTORIA

På gamla ekonomiska kartan som är fältinventerad 1890 - 91 anges området som lövträdsbärande äng och lövskog.

PLANER, SKYDD OCH DOKUMENTATION

Lövskogar i Bengtsfors kommun, objekt 21 - klass 3.

SAMMANFATTANDE VÄRDEOMDÖME

Ett tidigare igenväxt område som till största delen förlorat flora och vegetationstyper knutna till naturliga fodermarker. Områdets storlek, allmänna karaktär av hagmark samt gjorda insatser motiverar ändå bedömningen högt värde!

34 LITEN FÄRBETAD BJÖRKHAGE LÄNGS BÖBÄCKEN

Naturtyp: Björkhage

Storlek: 2 hektar

Klassificering: Klass 3

Ekonomiskt kartblad: 9B6i

Indikatorarter: Ormrot, darrgräs, svinrot, jungfrulin och Jungfru Marie nycklar.

LANDSKAP

Vid Ödskölt finns jordbruksmarker omväxlande med löv- och barrskog i ett kuperat landskap.

BESKRIVNING

Denna lilla hagmark ligger i skogskanten längs en bäckravin. Trädskiktet utgörs av glest ställda klena björkar. Stubbar, ris och trivial flora tyder på att området nyligen restaurerats. I den västra delen finns dock avsnitt med mera opåverkad gräsmark. Vegetationstypen är en gräshed med vitsippa, blodrot, kruståtel, jungfrulin, stagg, prästkrage, ängsviol och darrgräs. I fuktiga delar längs bäcken finns gräs-lågstarräng med ormrot, hirsstarr, stjärnstarr, kärtistel och Jungfru Marie nycklar. Mera högvuxen fuktäng med älggräs, gökblomster och frossört förekommer också.

NUVARANDE HÄVD

Området betas av får och hävden är god.

INGREPP OCH PÅVERKAN

En liten stuga har byggts inne i hagmarken.

NATURHISTORIA

På gamla ekonomiska kartan som är fältinventerad 1890 - 91 anges området som lövträdsbärande äng.

SAMMANFATTANDE VÄRDEOMDÖME

En restaurerad hagmark, som i ett mindre avsnitt hyser flora och vegetationstyper typiska för naturliga gräsmarker. Högt värde!

35 FÅRBETAD BJÖRKHAGE VID RAMDALEN

Naturtyp: Björkhage

Storlek: 4,5 hektar

Klassificering: Klass 2

Ekonomiskt kartblad 9C6a

Indikatorarter: Vildlin, jungfrulin, ormrot, darrgräs, kattfot och gullklöver.

LANDSKAP

Området ligger vackert vid Råvarps västra strand. I omgivningarna finns en del ädellövskog.

BESKRIVNING

Hagmarken är kuperad. Marken är torr till frisk. Trädskiktet domineras av medelgrov björk med inslag av lönn, ek, asp, tall, lind m.fl. Delar av området utgörs av gammal åkermark med trivial flora.

I väster finns några brant sluttande hållmarker med intressant flora. Här förekommer hållmarkstorräng med styvmorsviol, bergglim, femfingerört, bergsyra, backnejlika, liten fetknopp, gul fetknopp och vit fetknopp. Här växer också harklöver och den något ovanligare gullklöver.

Runt hållmarkerna finns backar med fårsvingeltorräng med t.ex. smultron, fårsvingel, jungfrulin, darrgräs, bockrot, svartkämpar, vildlin och kattfot. I något friskare delar övergår vegetationstypen i slaggäng och rödvensgräshed med arter som stagg, blodrot, knägräs, prästkrage, ormrot och ljung. Inom området växer också rikkärnsarten tagelstarr (länets floravårdsregister).

NUVARANDE HÄVD

Området betas av får. Hävden är god.

INGREPP OCH PÅVERKAN

Delar av området utgörs av gammal åkermark.

NATURHISTORIA

På gamla ekonomiska kartan som är fältinventerad 1890 - 91 anges området som lövträdsbärande äng och åker.

KULTURHISTORISKA SPÅR OCH FORNLÄMNINGAR

En äldre stenlagd väg, en stengärdesgård och en stensättning.

PLANER, SKYDD OCH DOKUMENTATION

Natur i Älvsborgs län, objekt 66 klass 3. Lövskogar i Bengtsfors kommun, objekt 31 - klass 3. Objektet ingår dessutom större områden av riksintresse för såväl naturvården som för friluftslivet och kulturmiljövården. Fornlämningar är skyddade enligt lag.

SAMMANFATTANDE VÄRDEOMDÖME

Några torrbackar och hållmarker med en rik och delvis kalkgynnad flora. Mycket högt värde!

36 HACKSLÅTT VID RANDALEN

Naturtyp: Hackslått

Storlek: 0,2 hektar

Klassificering: Klass 3

Ekonomiskt kartblad: 9B4g

Indikatorarter: Svinrot och darrgräs.

LANDSKAP

Randalen ligger i skogsmark mellan Öjemossen och den något mindre Hagemossen. Runt gården finns öppna åker- och betesmarker i väl hävd.

BESKRIVNING

Intill vägen upp mot huset finns ett litet hackslåttparti. Marken är stenig och fri från träd och buskar.

I fältskiktet finns dels en friskäng med ganska stort inslag av högvuxna och kvävegynnade gräs, som hundäxing och ängskavle. Här påträffas också mera lågvuxen gräshed med blodrot, blekstarr, skogsklöver och rikligt med svinrot. Området besöktes efter slåttern varför bedömningen av vegetationstypen är bristfällig.

NUVARANDE HÄVD

Områdes slås årligen med lie ganska tidigt (vid midsommar).

INGREPP OCH PÅVERKAN

En vedstapel.

NATURHISTORIA

På gamla ekonomiska kartan som är fältinventerad 1890 - 91 anges området som öppen äng.

SAMMANFATTANDE VÄRDEOMDÖME

En liten hackslåttmark med rikliga bestånd av svinrot, en art som är typisk för slätterängar på frisk mark. Högt värde!

37 FÅRBETAD BJÖRKHAGE VID ÖDEBYN

Naturtyp: Björkhage

Storlek: 1,5 hektar

Klassificering: Klass 2

Ekonomiskt kartblad: 9B4i

Indikatorarter: Granspira (hotkategori 4), Jungfru Marie nycklar, kattfot, darrgräs, slättergubbe, ormrot och svinrot.

LANDSKAP

Öppet jordbrukslandskap omväxlande med skogsdungar, längs Teåkersälvens dalgång. Dalgången kantas av barrskogklädda åsar.

BESKRIVNING

Hagmarken ligger runt huset och gränsar i söder mot skogen. Området utgörs dels av en liten ravin, dels av planare och stenig mark.

Trädskiktet består huvudsakligen av björk med inslag av tall. Det finaste området ligger i väster. Här finns gott om enbuskar. Marken är torr till frisk och i fältskiktet dominerar en lågvuxen fårsvingeltorräng med gråfibbla, käringtand, blodrot, pillerstarr, blåklocka, ängsviol, svinrot, revfibbla m.m. I lite fuktigare delar finns stagghed med rikligt av Jungfru Marie nycklar och goda bestånd av granspira. Borsttåg växer fläckvis i staggheden. I delar av den övriga marken är fältskiktet relativt trivialt med rölleka och ängsgröe.

NUVARANDE HÄVD

Området betas av får och är välhävdad.

INGREPP OCH PÅVERKAN

Tecken på gödsling syns i markerna runt ladugården.

NATURHISTORIA

På gamla ekonomiska kartan som är fältinventerad 1890 - 91 anges området som lövskog.

PLANER, SKYDD OCH DOKUMENTATION

Objektet ingår större områden av riksintresse för naturvården.

SAMMANFATTANDE VÄRDEOMDÖME

En liten välhävdad björkhage, som i delar hyser en välutvecklad fårsvingelgräshed och en stagghed med goda bestånd av den hotade arten granspira. Mycket högt värde!

ÖVRIGA OBJEKT

1 ÄNGSFRAGMENT VID BÅTVIKEN

Naturtyp: Hackslått 0,3 hektar.

En smal remsa med några björkar ner mot sjön. Området hålls öppet genom buskröjning, varför viss hävdgynnad flora lever kvar. I fältskiktet finns en friskäng med bl.a. stor blålocka, darrgräs, prästkrage, hagfibbla och svinrot.

2 HACKSLÅTTFRAGMENT VID STYGGE BRO

Naturtyp: Hackslått 0,1 hektar.

Vid Styggebro finns ett litet hackslåttfragment invid huset. I fältskiktet finns en rödvenfriskäng/gräshed med darrgräs, prästkrage, stagg och knägräs.

3 BUSKRÖJD KULLE VID BÄCKEN

Naturtyp: Träd- och buskbärande hagmark 0,1 hektar.

Norr om Torrskog, vid Lelångs strand ligger en liten kulle med enbuskar invid vägen. I fältskiktet finns en artrik gräshed där kruståtel dominerar. Jungfrulin, svinrot, slåttergubbe, darrgräs, ormrot, kattfot och brudsporre noterades.

4 ÖPPEN HAGMARK VID GULLBRANDS BYN

Naturtyp: Öppen hagmark 0,8 hektar.

Vid Gullbrandsbyn finns en ohävdad betesmark. Fältskiktet består av en gräshed med inslag av ängsskallra, slåttergubbe, darrgräs, svinrot, jungfrulin och ormrot. I kanten av en åker som hävdas genom maskinslätter finns en liten restyta med rikligt av ormrot och darrgräs.

5 NATURLIGA FODERMARXSFRAGMENT VID STOMMEN

Naturtyp: Träd- och buskbärande hagmark 0,7 hektar.

På ena sidan vägen finns en igenväxande mark med rikligt av kattfot samt slåttergubbe och darrgräs. Söder om vägen finns en liten fläck som delvis hävdas genom slätter. Här växer darrgräs, slåttergubbe, prästkrage och nattviol.

6 TÄTARE BJÖRKHAGAR VID BÖN

Naturtyp: Björkhage 1 hektar.

Längst vägen vid Bön finns ett antal björkhagar. De flesta är ganska täta och borde gallras. Fältskiktet är till stora delar trivialt med vårbrodd, rödven och tuvtåtel eller piprör och ängskovall. Vissa mindre fläckar har en mera ljusälskande gräshedsflora med bl.a. stagg, darrgräs, prästkrage, svinrot och slåttergubbe.

7 IGENVÄXANDE BJÖRKHAGE VID TARSNÄS

Naturtyp: Björkhage 1 hektar.

Ner mot sjön ligger denna björkhage, tidigare betad av hästar, men idag igenväxande. Slåttergubbe växer allmänt. Dessutom noterades darrgräs och svinrot.

8 GAMMALT JORDBRUKSLANDSKAP VID KROKANE

Naturtyp: Mosaik 20 hektar.

Krokane är en by vid Östra Silens strand. Små, smala, slingrande åkrar hävdas idag som vall. Mellan åkrarna finns små björkhagar och trädridåer, som idag är ohävdade. Viss

ängsflora finns kvar. Vid besöket noterades bl.a. svinrot och slåttergubbe. Området är vackert.

9 SLÅTTERÄNGSFRAGMENT VID SVARTTJÄRN

Naturtyp: Annan öppen äng 0,1 hektar.

Vid Svartjärn ligger en björkhage invid sjön. Hagen är ohävdad och floran är trivialiserad. Runt ett båthus vid sjön finns dock en fläck med rik ängsflora. Slåttergubbe, kattfot, jungfrulin, darrgräs, Jungfru Marie nycklar, bockrot, svinrot och ormrot noterades. Området hävdas troligen genom lieslätter.

10 HACKSLÅTTFRAGMENT SYDVÄST OM NOLGÅRDEN

Naturtyp: Hackslått 0,2 hektar.

Sydväst om Nolgården ligger ett mindre hus utefter vägen. Nedanför huset finns en liten kulle med enebuskar. På och runt kullen finns flora och vegetationstyper knutet till naturliga slåttermarker. Jungfrulin, kattfot, svinrot, slåttergubbe, darrgräs och klasefibbla noterades. Vissa delar domineras dock av piprör, och det är tveksamt om området fortfarande hävdas.

11 HACKSLÅTTFRAGMENT VID NOLGÅRDEN

Naturtyp: Hackslått 0,3 hektar.

Runt huset, på restytor mellan gräsmattan och skogen samt i kanten av åkern finns mindre områden med flora och vegetationstyper typisk för naturliga slåttermarker. Slåttergubbe, darrgräs, ormrot, jungfrulin och gullviva (troligen införd) förekommer.

12 IGENVÄXANDE HAGMARK VID GÅRDSJÖ

Naturtyp: Björkhage 0,8 hektar.

En liten kulle med enstaka björkar och enbuskar. I fältskiktet finns en gräshed med svinrot, kattfot, jungfrulin, slåttergubbe och darrgräs. Området är ohävdad, och håller på att växa igen med sly.

13 OHÄVDAD RAVINSLUTTNING VID SULEDSÄLVEN

Naturtyp: Öppen hagmark 0,4 hektar.

Området saknar träd och buskar. I fältskiktet finns en rödvensfriskäng som börjat trivialiseras p.g.a. uppbörd hävd. Ormrot och brudborste förkommer allmänt. Den senare gynnas troligen av ohävden. Dessutom noterades svinrot och klasefibbla.

14 LITEN SLÅTTERÄNG VID KASEN

Naturtyp: Annan öppen äng 0,3 hektar.

Inne på en tomt med en sommarstuga ligger denna lilla slåtteräng. Området slås sent varje år. Trädskiktet består av fruktträd och lönn. I fältskiktet finns en rödvensfriskäng med vårbrodd, svartkämpar, gökärt och prästkrage. Darrgräs, ormrot och svinrot förekommer.

15 NYRÖJD BJÖRKHAGE VID ÖVERSIDAN

Björkhage 2,5 hektar.

Området ligger i en sluttning och har viss betydelse för landskapsbilden. Då området varit igenväxt är floran huvudsakligen trivial. Viss ängsflora finns dock kvar t.ex. svinrot, prästkrage och Jungfru Marie nycklar.

16 BJÖRKHAGE VID TORMANSBYN

Naturtyp: Björkhage 0.5 hektar.

En liten björkhage strax ovanför sjön Årtingen. I fältskiktet finns en trivial gräsdominerad flora. Området har viss betydelse för landskapsbilden.

17 HÄSTBETAD HAGE VID BROKASEN

Naturtyp: Öppen hagmark 1 hektar.

En liten hagmark invid riksväg 172. Området består till stora delar av gammal åkermark med trivial flora. I mindre delar förekommer prästkrage, ängsviol, åkervädd och tjärblomster allmänt. Kattfot noterades. Genom marken löper en äldre väg. Området är välhävdad och tilltalande.

18 FÅRBETAD BJÖRKHAGE VID SKÅRDALEN

Naturtyp: Björkhage 2,2 hektar.

Området utgörs av några kullar med inslag av hållmarker. Här finns grova askar och ekar. I buskskiktet växer enbuskar. Fältskiktet domineras av en trivial gräsdominerad flora i friskare partier. Fläckvis i torrare partier noterades jungfrulin och darrgräs.

19 SLÅTTERÄNG VID GLUMSERUDSKASEN

Naturtyp: Annan öppen äng 0.7 hektar.

Markerna runt Glumserudskasen slås årligen. Mark är plan och stenfri. I fältskiktet finns en rödvensfriskäng med gräshedsinslag. Darrgräs, svinrot, ormrot, jungfrulin och stagg förekommer fläckvis. Marken utgörs troligen av gammal åker eller tomtmark.

20 BJÖRKHAGE VID HÄLJEBOI,

Naturtyp: Björkhage 0,4 hektar.

En liten björkhage med grova björkar. Asp, rönn, hassel och enbuskar förekommer också. Krontäckningen är ganska hög och i fältskiktet finns en trivial gräshed/rished. Slåttergubbe, svinrot, darrgräs, ormrot och Jungfru Marie nycklar noterades sparsamt.

21 IGENVÄXANDE BJÖRKHAGE VID RYSSEBRÅTEN

Naturtyp: Björkhage 1,2 hektar.

En björkhage som ligger avskilt vid en sommarstuga. Området är idag ohävdad och en trivialisering av fältskiktet har påbörjats. I stora delar finns dock kvar en gräshed med allmänna inslag av arter som svinrot, ängshavre, slåttergubbe och vanlig nattviol. Vid återupptagen hävd skulle området ha högt värde.

22 RIK FLORA VID KÅRUR

Naturtyp: Öppen hagmark 2,2 hektar.

Vid Kårud har Dalformationens bergarter skjutit ut över urberget. Här finns områden med mycket rik och kalkgynnad flora. De före detta betesmarkerna har till största delen växt igen till ädellövskog. Öppna marker består av kultiverad mark. I vissa fall finns dock kvar rester av mera ljusälskande flora. I kanten av en gammal åker som idag troligen hävdas genom maskinslätter påträffades ett mindre område med darrgräs, svinrot, sommarfibbla, vildlin, jungfrulin och ängsklocka. Gullviva förekommer i halvljusa lundpartier. I "Natur i Älvsborgs län" omnämns också förekomst av krissla. Området kan idag knappast benämnas som naturlig fodermark men vid återupptagen hävd skulle det kunna få mycket högt värde.

Objektsförteckning

1	Alsbyn	3	Björkhage	2,0 ha
			Önnen hagmark	0,5 ha
2	Tasbyn	1	Önnen hagmark	2,0 ha
			Riörkhage	0,25 ha
3	Gummenäe	2	Riörkhage	2,0 ha
			Annan öppen äng	0,3 ha
4	Tjäskebylles	1	Riörkhage	1,5 ha
			Önnen hagmark	0,25 ha
			Hackelått	0,25 ha
			Slåttarkärr	0,1 ha
5	Ödegården	2	Önnen hagmark	2,5 ha
			Träd och buckhärande äng	0,5 ha
6	Tämta	2	Önnen hagmark	1,5 ha
7	Liana	2	Önnen hagmark	1,5 ha
8	Herranäe	3	Önnen hagmark	1,0 ha
			Riörkhage	1,5 ha
9	Kasarna	2	Riörkhage	0,0 ha
			Annan öppen äng	0,2 ha
10	Alaby	1	Hackelått	1,0 ha
			Riörkhage	0,5 ha
11	Gårdeiö	2	Hackelått	0,0 ha
12	Gårdeiö	2	Riörkhage	0,0 ha
13	Sulad	2	Rlandlövage	0,8 ha
14	Selaiöboderna	2	Hackelått	0,4 ha
15	Sannerud	2	Önnen hagmark	0,3 ha
16	Hammanet	2	Hackelått	0,2 ha
17	Kasarna	2	Önnen hagmark	2,0 ha
			Hackelått	0,1 ha
18	Diuviken	2	Annan träd & buckhär	2,0 ha
			Riörkhage	2,0 ha
19	Brätterud	2	Riörkhage	1,5 ha
20	Krommenäe	3	Riörkhage	2,5 ha
			Rlandlövage	1,0 ha
21	Nora Eka	2	Önnen hagmark	1,0 ha
22	Skäbo	2	Rlandlövage	0,8 ha
23	Hällan	3	Rlandlövage	2,4 ha
24	Necken	2	Ekage	0,8 ha
			Riörkhage	2,4 ha
25	Orbyn	2	Riörkhage	2,4 ha
26	Fagersand	2	Önnen hagmark	0,0 ha
27	Räcke	2	Riörkhage	5,1 ha
28	Hukan	2	Rlandlövage	0,7 ha
			Hackelått	0,1 ha
29	Häliehol	2	Rlandlövage	1,1 ha
30	Högsbyn	2	Annan öppen äng	2,0 ha
31	Tamten	2	Riörkhage	1,0 ha
			Önnen hagmark	1,5 ha
32	Asketvaten	2	Riörkhage	0,5 ha
33	Klockaregårde	3	Riörkhage	5,0 ha
34	Röhäcken	3	Riörkhage	2,0 ha
35	Damdalen	2	Riörkhage	4,5 ha
36	Damdalen	2	Hackelått	0,2 ha
37	Ödebyn	2	Riörkhage	1,6 ha
Ö1	Båtviken	3	Önnen hagmark	0,3 ha

98

Ö2	Stvoogebro	3	Hackelått	0,1 ha
Ö3	Räcken	2	Annan träd & buckhär	0,1 ha
Ö4	Gullbrandebyn	3	Önnen hagmark	0,8 ha
Ö5	Stammen	2	Annan träd & buckhär	0,7 ha
Ö6	Rän	2	Riörkhage	1,0 ha
Ö7	Tarenäe	3	Riörkhage	1,0 ha
Ö8	Krokarna	2	Mossik	20,0 ha
Ö9	Svarttiärn	3	Annan öppen äng	0,1 ha
Ö10	NV om	2	Hackelått	0,2 ha
Ö11	Nelgårdan	2	Hackelått	0,2 ha
Ö12	Gårdeiö	2	Annan träd & buckhär	0,8 ha
Ö13	Suladsälvan	2	Önnen hagmark	0,4 ha
Ö14	Kasen	3	Annan öppen äng	0,2 ha
Ö15	Övareiden	2	Riörkhage	2,5 ha
Ö16	Tormansbyn	2	Riörkhage	0,5 ha
Ö17	Brakasen	3	Önnen hagmark	1,0 ha

Ö18	Skårdalen	2	Riöckhage	2.2 ha
Ö19	Glumserudekage	3	Annan öppen äng	0.7 ha
Ö20	Hälskel	2	Riöckhage	0.4 ha
Ö21	Ryssebråten	3	Riöckhage	1.2 ha
Ö22	Kårud	3	Blandlövhage	2.2 ha