



LÄNSSTYRELSEN  
VÄSTRA GÖTALANDS LÄN

Rapport 2005:58

# Fladdermöss

i Alingsås, Vårgårda och Herrljunga kommuner  
sommaren 2004





# Fladdermöss

i Alingsås, Vårgårda och Herrljunga kommuner  
sommaren 2004



LÄNSSTYRELSEN  
VÄSTRA GÖTALANDS LÄN

Rapport 2005:58

PRODUKTION Naturvårdsenheten | Länsstyrelsen i Västra Götalands län | 542 85 Mariestad

UNDERSÖKNINGEN ÄR GENOMFÖRD AV Johan Ahlén | NATURCENTRUM AB

RAPPORT 2005:58

ISSN 1403-168X



Rapporten finns att hämta i färg på [www.o.lst.se](http://www.o.lst.se)

## FÖRORD

Denna inventering av fladdermöss bidrager till kunskandet om hur den biologiska mångfalden för fladdermusfaunan ser ut i länet. En liknande inventering gjordes år 2003 i några kommuner i länets nordöstra del.

Fladdermusfaunan ser i stort sett likadan ut i länets nordöstra del och dess centrala del ( Alingsås, Vårgårda och Herrljunga kommuner), som denna rapport redovisar. Här finns fransfladdermus men inte barbastell. Här hittades mer gråskimlig fladdermus och stor fladdermus än i den nordöstra delen av länet. Totalt hittades åtta fladdermusarter

Johan Ahlén, Naturcentrum AB, har genomfört inventeringen. Johan Ahlén är själv ansvarig för rapportens innehåll, varför detta inte kan åberopas som representerande Länsstyrelsens ståndpunkt.

Johan tackas för sin insats under de mörka nätterna.

Benny Lönn

## INLEDNING

Denna rapport redovisar resultatet från en fladdermusinventering som genomfördes i kommunerna Alingsås, Vårgårda och Herrljunga år 2004 under tio nätter mellan 19 juli och 6 augusti. Inventeringen har genomförts som ett samarbetsprojekt mellan Länsstyrelsen i Västra Götaland och Ingemar Ahlén, Sveriges Lantbruksuniversitet, Uppsala.

Inventeringen har finansierats av Naturvårdsverket och Länsstyrelsen. Inventeringen har genomförts av Johan Ahlén, Naturcentrum AB, och förarbete har utförts av Benny Lönn, Länsstyrelsen. Rapporten bygger på Benny Lönn's rapport från arbetet 2003 och texten har endast modifierats för att passa för 2004 års resultat.

Inventeringen är en del av länets regionala miljöövervakning.

## SYFTE

Syftet med inventeringen är att få en uppföljningsbar bild av fladdermössens artdiversitet i ovannämnda kommuner samt att hitta eventuella yngelkolonier och sommarrevir med barbastell.

## METODIK

Inledningsvis gick, för de aktuella kommunerna, rapporter från ängs- och hagmarksinventeringar och lövskogsinventeringar igenom. Från dessa rapporter valdes ut lokaler med mycket ädellövträd, grova träd, hamlade träd, hålträd mm. Med ovannämnda förarbete som utgångsläge rekognoserades dessa lokaler dagtid för att göra en bedömning av om respektive plats, enligt tidigare kända kriterier för artrika eller i övrigt intressanta miljöer, skulle kunna vara en bra biotop för fladdermöss inklusive barbastell. I fält hittades även ytterligare lämpliga lokaler. Ingen inventering skall utföras vid en lufttemperatur under + 6 grader, eller vid kraftig blåst eller kraftigt regnande, då fladdermusaktiviteten är för låg då. Nattetid genomsöktes de utvalda lokalerna efter fladdermöss med hjälp av en så kallad fladdermusdetektor. Inventeringen startade i anslutning till solens nedgång, cirka klockan 21:30, och pågick fram till cirka klockan 02:00. Ultraljudsdetektor med både heterodyning och tidsexpansion användes. Sonaren avlyssnades med hörtelefon. Svårbestämda fladdermussonar spelades in och analyserades efteråt med hjälp av ljudanalysprogram i en bärbar dator. Dessutom belystes vid behov fladdermössen med pannlampa för att kunna se olika fältkännetecken hos dem samt se var de uppehöll sig i terrängen och vilket flygsätt de hade. Olika fysiska data, såsom lufttemperatur noterades enligt fältblankett. Detekteringsrutterna lades in på gula kartan, uppförstorad till skala 1:10000.

## RESULTAT

### *Väderlek*

Vädret under inventeringen bedöms ha varit tillräckligt bra för fladdermusaktivitet. Temperaturen varierade mellan 12 och 21 grader vid besökens början. Nätterna var huvudsakligen regnfria utom en då det duggade lätt. Några av besöken gjordes i svag vind. Vid något tillfälle väntades en smärre regnskur ut innan besöket inleddes. Se Tabell 1.

### *Lokaler*

36 stycken lokaler har inventerat. Lokalerna varierar i storlek och biotopinnehåll. Se Lokalbeskrivningar och Kartbilaga. 8 lokaler ligger i Herrljunga, 8 i Vårgårda, 1 i Lerums och 19 i Alingsås kommun. Den något ojämna fördelningen förklaras av att flest lokaler som bedömdes intressanta hittades i Alingsås kommun. Se Tabell 1. Beskrivningar hittas i Tabell 3.

### *Inventeringstid och inventeringsmetod*

Inventeringstiden på varje lokal har varierat beroende på lokalens storlek samt på hur intressant lokalen bedömts vara för fladdermöss. De flesta lokaler har inventerats till fots. Några har inventerats från bil som körts i sakta mak. Se Tabell 1, samt Kartbilagan.

### *Fladdermusarter*

Funna arter redovisas i Tabell 2. Totalt hittades åtta arter enligt följande: vattenfladdermus, fransfladdermus, mustasch/Brandts fladdermus, dvärgfladdermus, stor fladdermus, nordisk fladdermus, gråskimlig fladdermus och långörad fladdermus. Mustaschfladdermus och Brandts fladdermus kan inte, under normalt inventeringsarbete, särskiljas med fältkännetecken eller dess jaktsonar, varken med detektor eller ljudanalysprogram. För att klarlägga dessa två arters förekomst krävs att metoden kompletteras med nätfångst, något som inte kunde utföras detta år. En rödlistad art, fransfladdermus, hittades på tre lokaler spridda i inventeringsområdet. Den tidigare rödlistade arten stor fladdermus hittades på fjorton lokaler. Nordisk fladdermus hittades på 92 % av lokalerna. Därefter kom dvärgfladdermus på 53 % av lokalerna. Andelarna av lokaler med arterna vattenfladdermus, stor fladdermus och gråskimlig skiljer sig markant från inventeringsresultatet 2003 i Karsborg, Hjo m.fl. kommuner. För vattenfladdermusen förklaras detta enkelt genom att färre vattenmiljöer besökts 2004. Skillnaden för de andra två arterna kan antingen vara följden av annorlunda urval av lokaler eller av skillnad i täthet mellan länets östra och mellersta-västra del.

**Tabell 1:** Fysiska data m.m.

Lokaln	Namn	Kommun	Datum	Tid	Temperatur	Nederbörd	Vind	Inventerare	X-koordinat	Y-koordinat
1	Molla by	Herrljunga	19/7-2004	21.30-22.15	16°C	Oppehåll	Lugnt	JA	642660	133770
2	Mollungen	Herrljunga	19/7-2004	22.30-23.00	13°C	Oppehåll	Lugnt	JA	642550	134100
3	Alboga kyrka & by	Herrljunga	19/7-2004	23.20-00.15	13°C	Oppehåll	Lugnt	JA	643050	134772
4	Hallanda	Herrljunga	19/7-2004	00.20-00.50	13°C	Oppehåll	Lugnt	JA	643375	135300
5	Källunga	Herrljunga	19/7-2004	01.15-02.15	13°C	Oppehåll	Lugnt	JA	643900	134440
6	Jällby	Herrljunga	20/7-2004	22.00-23.30	18°C	Oppehåll	Lugnt	JA	643690	133400
7	Ollestad	Herrljunga	20/7-2004	00.00-01.30	12°C	Oppehåll	Lugnt	JA	643045	134310
8	Landa	Värgårda	21/7-2004	22.00-22.55	14°C	Duggregn (periodvis lätt)	Lugnt	JA	643790	132760
9	Algutstorp	Värgårda	21/7-2004	23.00-23.30	14°C	Regn	Lugnt	JA	643656	132348
10	Tubbetorp – Siene ekhagar	Värgårda	21/7-2004	00.00-01.00	14°C	Oppehåll	Lugnt	JA	643460	132050
11	Mångsholms ekhagar	Värgårda	22/7-2004	23.00-23.45	14°C	Oppehåll	Lugnt	JA	643575	131850
12	Lagmansholm	Värgårda	22/7-2004	23.50-00-50	12°C	Oppehåll	Lugnt	JA	643650	131660
13	Mosslanda	Herrljunga	23/7-2004	22.15-23-20	17°C	Oppehåll	Lugnt	JA	643670	134155
14	Asklanda	Värgårda	23/7-2004	23.40- 00.20	16°C	Oppehåll	Lugnt	JA	643292	133002
15	Ornunga g:a kyrka	Värgårda	23/7-2004	00.30-01.00	16°C	Oppehåll	Lugnt	JA	643203	132893
16	Närunga	Värgårda	23/7-2004	01.15- 01.45	17°C	Oppehåll	Svag vind	JA	642640	132185
17	Ödenäs	Alingsås	2/8-2004	21.30-23.00	18°C	Oppehåll	Svag vind	JA	641490	130720
18	Örsbråten	Alingsås	2/8-2004	23.10-00.00	15°C	Oppehåll	Lugnt	JA	641280	130700
19	Edshult	Alingsås	2/8-2004	00.20-00.45	16°C	Oppehåll	Lugnt	JA	641820	130525
20	Hemsjö kyrka	Alingsås	2/8-2004	00.50-01.30	15°C	Oppehåll	Lugnt	JA	641856	130250
21	Gräfsnäs slottsruin	Alingsås	3/8-2004	21.20-22.25	20°C	Oppehåll	Svag vind	JA	644400	130485
22	Gräfsnäs herrgård	Alingsås	3/8-2004	22.30-22.55	20°C	Oppehåll	Lugnt	JA	644570	130490
23	Ränne	Alingsås	3/8-2004	23.15-23.45	17°C	Oppehåll	Lugnt	JA	644875	131510
24	Upplo	Alingsås	3/8-2004	00.00-00.45	16°C	Oppehåll	Lugnt	JA	644610	131420
25	Nolhagaparken, Alingsås	Alingsås	3/8-2004	01.15-02.00	14°C	Oppehåll	Lugnt	JA	642800	130520
26	Bryngenäs	Alingsås	4/8-2004	21.50-23-15	21°C	Oppehåll	Lugnt	JA	642495	130315
27	Norsesunds järnvägsstation	Alingsås	4/8-2004	23.25-23.40	20°C	Oppehåll	Lugnt	JA	642026	130024
28	Framnäs	Alingsås	4/8-2004	23.45-00.30	17°C	Oppehåll	Lugnt	JA	641920	130068
29	Näås slott	Lerum	4/8-2004	00.45-01.30	17°C	Oppehåll	Lugnt	JA	641530	129770
30	Östad	Alingsås	5/8-2004	21.30-23.00	18°C	Oppehåll	Lugnt	JA	643065	129855
31	Erska	Alingsås	5/8-2004	23.15-24.00	18°C	Oppehåll	Lugnt	JA	644820	130645
32	Långared	Alingsås	5/8-2004	00.15-00.45	16°C	Oppehåll	Lugnt	JA	644040	130600
33	Vänga	Alingsås	5/8-2004	00.50-01.10	15°C	Oppehåll	Lugnt	JA	643745	130468
34	Vikaryd	Alingsås	6/8-2004	22.30-23-45	20°C	Oppehåll	Lugnt	JA	643064	130090
35	Hagar vid Nolby, Alingsås	Alingsås	6/8-2004	23.50-00.30	19°C	Oppehåll	Lugnt	JA	642820	130750
36	Råbockekullen, Hemsjö	Alingsås	6/8-2004	00.45-01.15	17°C	Oppehåll	Lugnt	JA	641600	130050



**Tabell 2:** Förekomst av fladdermusarter på respektive lokal. % 2003 visar den procentuella fördelningen av fladdermusarter vid en liknande inventering i kommunerna Karlsborg, Hjo och Tibro år 2003.

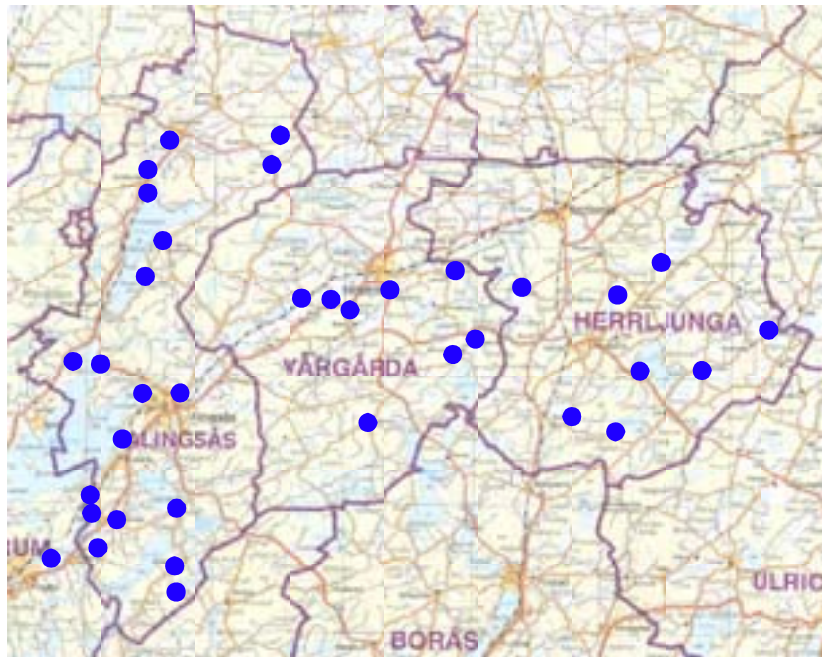
Lokalnr	Namn	Vatten	Frans	Mustasch/Brandts	Dvärg	Stor	nordisk	Gråskimlig	Långörad
1	Molla by						x		
2	Mollungen			x			x		
3	Alboga kyrka & by				x		x		x
4	Hallanda						x	x	
5	Källunga			x	x		x		
6	Jällby	x		x	x		x		x
7	Ollestad	x		x		x	x	x	x
8	Landa				x		x		
9	Algutstorp			x	x		x		
10	Tubbetorp – Siene ekhagar			x	x	x	x		x
11	Mängsholms ekhagar	x					x		
12	Lagmansholm				x		x		x
13	Mosslanda				x		x		
14	Asklanda		x	x	x	x	x		x
15	Ornunga g:a kyrka						x		
16	Närunga								
17	Ödenäs					x	x	x	
18	Örsbråten		x				x	x	
19	Edshult						x		
20	Hemsjö kyrka				x		x		
21	Gräfsnäs slottsruin	x		x	x	x	x		x
22	Gräfsnäs herrgård			x	x	x			
23	Ränne					x	x		
24	Upplo						x		
25	Nolhagaparken, Alingsås	x					x		
26	Bryngenäs	x		x	x	x	x		x
27	Norsesunds järnvägsstation								
28	Framnäs	x			x	x	x	x	
29	Näås slott	x		x	x	x	x	x	x
30	Östad	x		x	x	x	x	x	x
31	Erska			x	x	x	x		
32	Långared						x	x	x
33	Vänga			x		x	x		
34	Vikaryd	x	x	x	x	x	x	x	x
35	Hagar vid Nolby, Alingsås				x		x		
36	Råbockekullen, Hemsjö						x		
<b>Summa</b>		<b>10</b>	<b>3</b>	<b>15</b>	<b>19</b>	<b>14</b>	<b>33</b>	<b>9</b>	<b>12</b>
<b>%</b>		<b>28</b>	<b>8</b>	<b>42</b>	<b>53</b>	<b>39</b>	<b>92</b>	<b>25</b>	<b>33</b>
<b>% 2003</b>		35	8	44	50	12	97	3	41

**Tabell 3: Lokalesbeskrivningar**

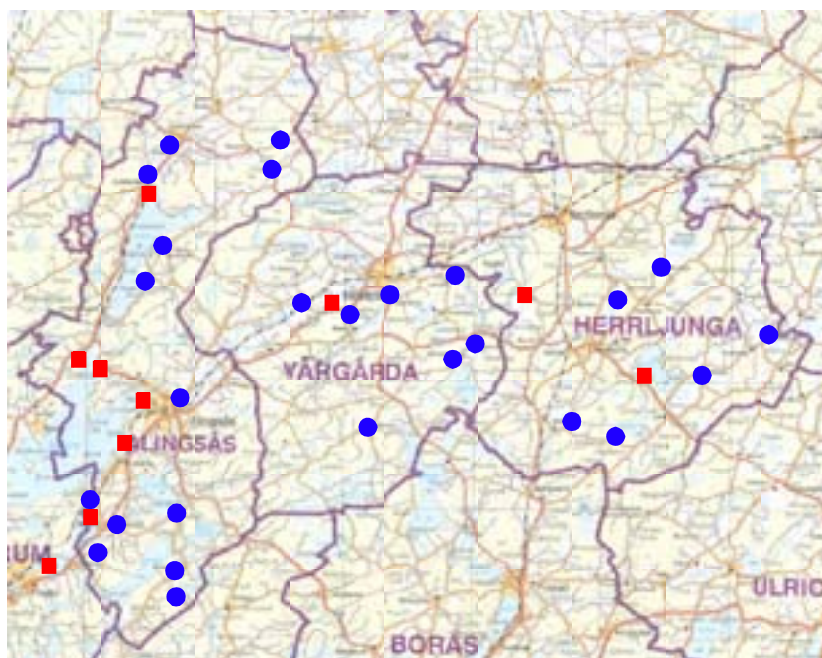
Lokalnr	Namn	Beskrivning
1	Molla by	Utspridd by i syd- och västvärd slänt. Gott om betesmarker men för få grova träd.
2	Mollungen	Lövskogsområde med inslag av äldre bokskog. Stor bård med allé av grova askar bl.a.
3	Alboga kyrka & by	Kyrka på mycket markerad höjd med vid utsikt över omgivande skogs- och myrbygd. Kullens slänter är klädda med ädellöv. Vid dess fot ligger ett antal gårdar väl samlade.
4	Hallanda	Stor gård ute i det flacka landskapet kring Eriksberg och Broddarp. Några grova träd omger gården. En liten damm finns intill.
5	Källunga	By på relativt låg höjddrygg. I svackan sydost om byn ligger en gammal kvarn omgiven av lummiga betesmarker och igenväxningsmark. Flera av gårdarna är mer eller mindre övergivna. Kvarndamm saknas. Ganska få grövre träd i byn.
6	Jällby	By på system av låga åsar. Parkerade vid mycket ålderdomlig kyrka av trä. Ekhage klär flera av åsarna.
7	Ollestad	Stor gård på sydsidan av Sämsjön. Driften av gården verkar ha upphört.
8	Landa	By/gårdar utspridda på mycket låg åssträckning. Långst i öster ek/lövskog med relativt tätt krontak.
9	Algutstorp	Algutstorp kyrka omges av relativt grova ädellövträd. I norr vidtar öppna åkrar in mot Vårgårda samhälle. I öster ligger en relativt stor ekhage, välbetad med grova träd. En liten väg går genom betesmarken upp till Tänga hed.
10	Tubbetorp - Siene ekhagar	Stor gård på kulle omgiven av hagmarker med grova lövträd. Bort i riktning mot Siene kyrka ligger en stor, sammanhängande hagmark med mycket ek.
11	Mångsholms ekhagar	Ekhagar relativt nära Sävåen. Medelgrova och några grova ekar. Vid ån finns en gammal kvarnmiljö.
12	Lagmansholm	Bruksartad miljö med kvarndamm och herrgård. Rikligt med betesmarker utefter ån nedströms.
13	Mosslanda	By på höjddrygg omgiven av flera hagmarker i nordligaste och sydligaste delen av byn.
14	Asklanda	Kyrka och intilliggande hagmark på höjddrygg.
15	Ornunga g:a kyrka	Långsträckt by på ås. Kring den gamla kyrkan finns rikligt med ädellövträd.
16	Nårunga	By med kyrka i brant östsluttning. Kring kyrkan finns gott om ädellövträd.
17	Ödenäs	Långsträckt stor by på drumlin med betesmarker i vissa av sluttningarna.
18	Örsbråten	Liten by med delvis mycket välbevarat kulturlandskap. Äng, betesmarker och hamlade träd samt fina äldre uthus.
19	Edshult	Högt beläget samhälle med utsikt mot Stora Fågen i norr.
20	Hemsjö kyrka	Kyrka och kyrkskola med medelgrova ädellövträd.
21	Gräfsnäs slottsruin	Slottsruin med engelsk park vid sjön Antens nordvästra hörn.
22	Gräfsnäs herrgård	Herrgård i kanten mellan slätt och skog. I trädgården finns grova ädellövträd, i skogskanten en betesmark. Tre stora ekonomibyggnader finns.
23	Ränne	Sammanhållen by på låg ås omgiven av flackt jordbrukslandskap och en ekhage.
24	Upplo	Herrgård med allé i kanten mellan skog och slättlandskap.
25	Nollhagaparken , Alingsås	Park och betad strandskog i Alingsås ut mot Mjörn.
26	Brygenäs	Herrgård/slott på udde i Mjörn. Ekhagar och alléer. Uddens spets är en ekhage.
27	Norsesunds järnvägsstation	Järnvägsstation vid sundet mellan Mjörn och Sävelången. Bergbranter och viss äldre bebyggelse finns i området.

28	Framnäs	Liten herrgård med ekonomibyggnader i slätten ner mot Sävelången. Här finns en allé, en ekhage, täta lövbryn och ett gammalt båthus.
29	Nääs slott	Ett slott på en höjd vid Sävelången. I slätten ner mot sjön ligger en engelsk park med mycket grova träd.
30	Östad	Säteri vid Mjörs nordvästsida. På udden utanför djurgården finns ekhagar, bokskog och igenväxta betesmarker.
31	Erska	By på ås i utkanten av Sollebrunn. Bebyggelsen ligger tätt samlad. I söder ligger en kyrka omgiven av klena till medelgrova ädellövträd på en kulle.
32	Långared	By på åstrygg ovanför Anten.
33	Vånga	Liten by på låg kulle strax söder om Långared. Byn ligger vid mynningen av en flack dalgång mot Anten.
34	Vikaryd	Herrgård vid Mjörs nordsida. Invid stora vägen ligger en mycket fin ekhage.
35	Hagar vid Nolby, Alingsås	Blandlövhagar på höjderna norr om staden Alingsås. Gravfältet är måttligt betat.
36	Råbockekullen, Hemsjö	Högt belägna gårdar på åsen söder om Hemsjö.

## Kartbilaga: Artvisa kartor och inventerade lokaler

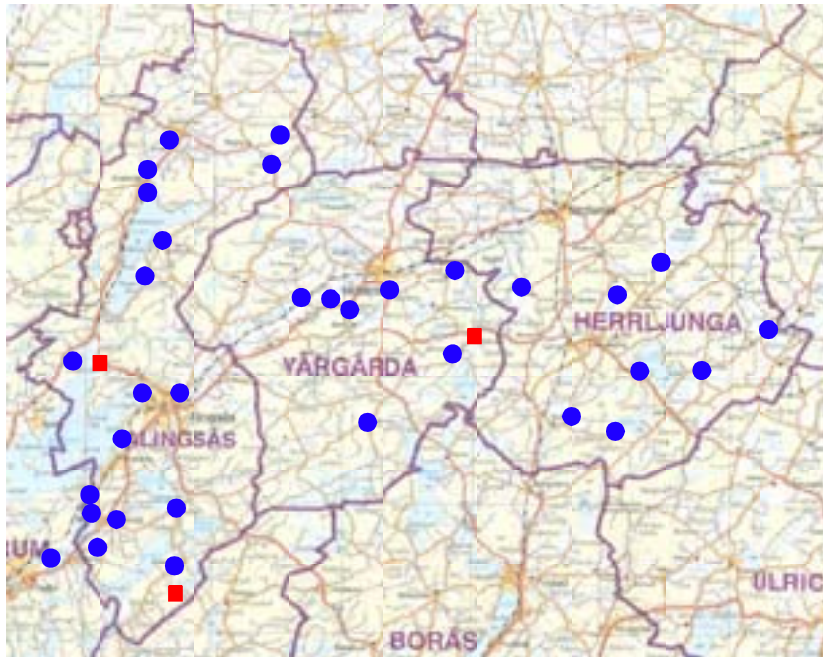


Inventerade lokaler

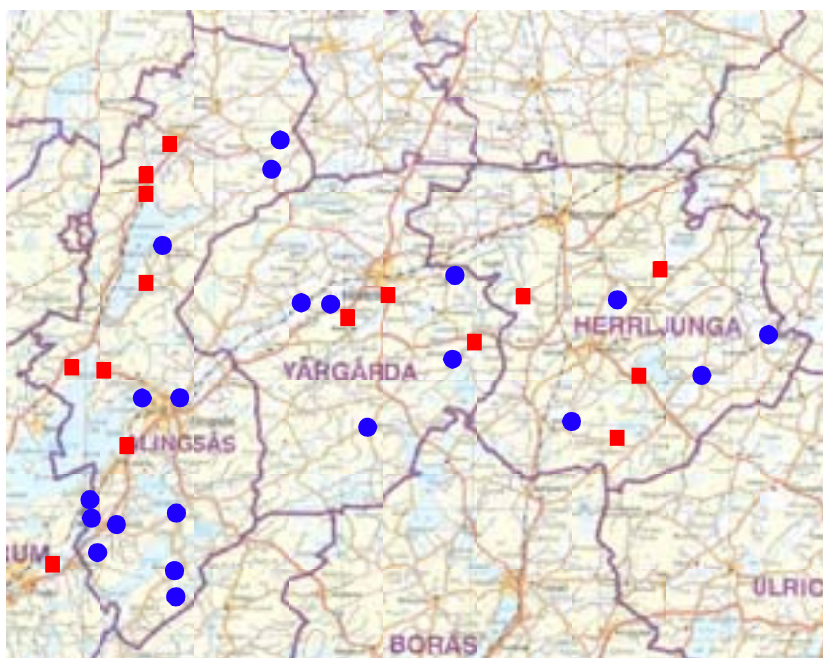


Vattenfladdermus, *Myotis daubentonii*

fyrkanter markerar fynd av aktuell art

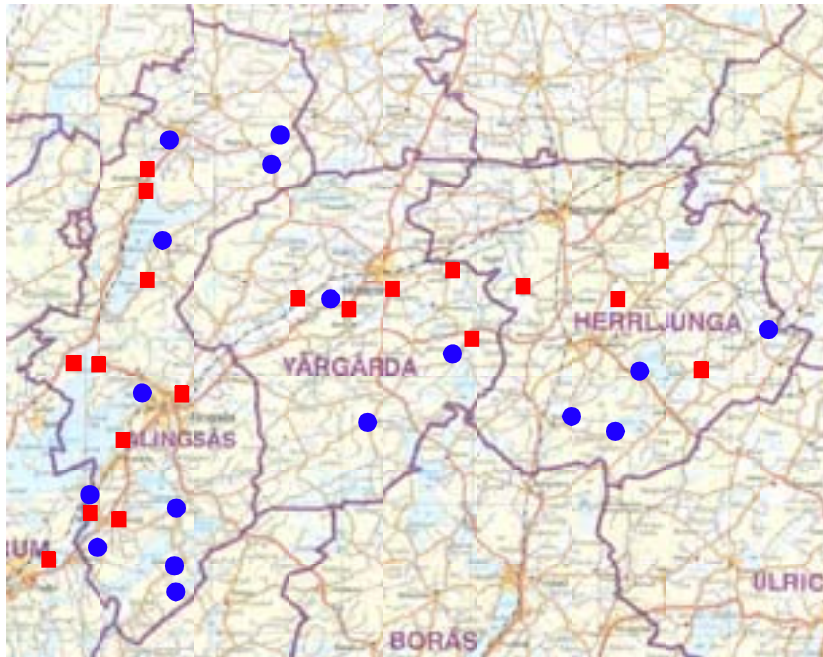


Fransfladdermus, *Myotis nattereri*

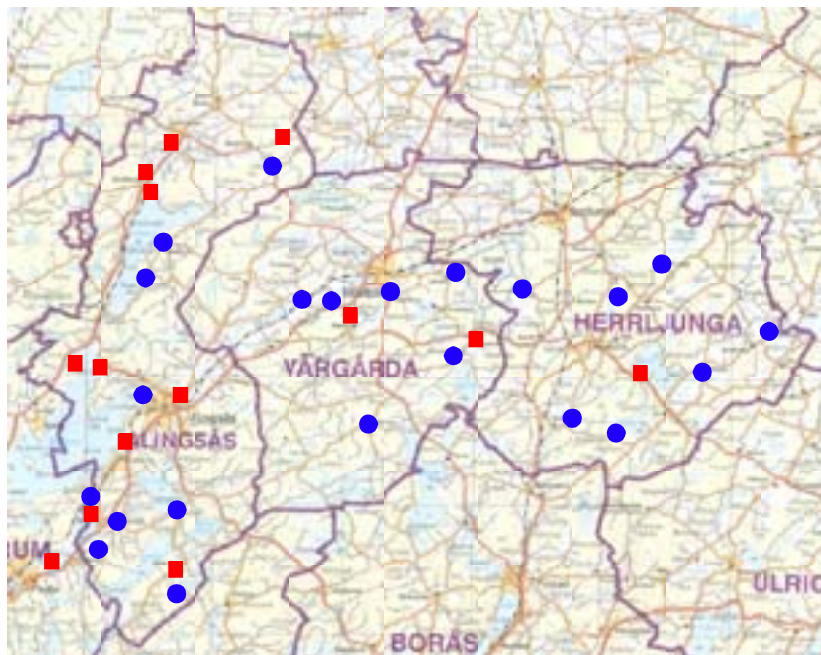


Mustasch-/Brandts fladdermus, *Myotis mystacinus/brandtii*

fyrkanter markerar fynd av aktuell art

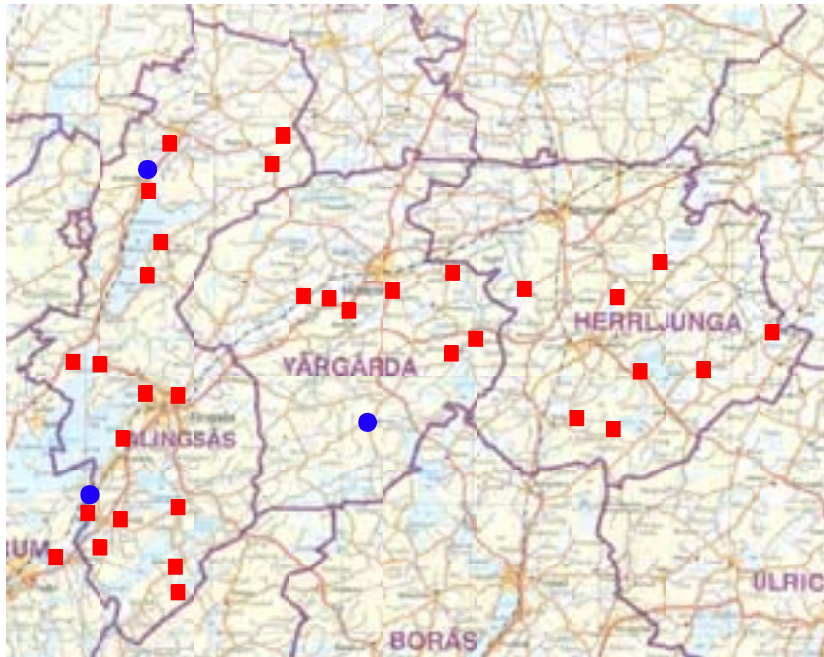


Dvärgfladdermus, *Pipistrellus pygmaeus*

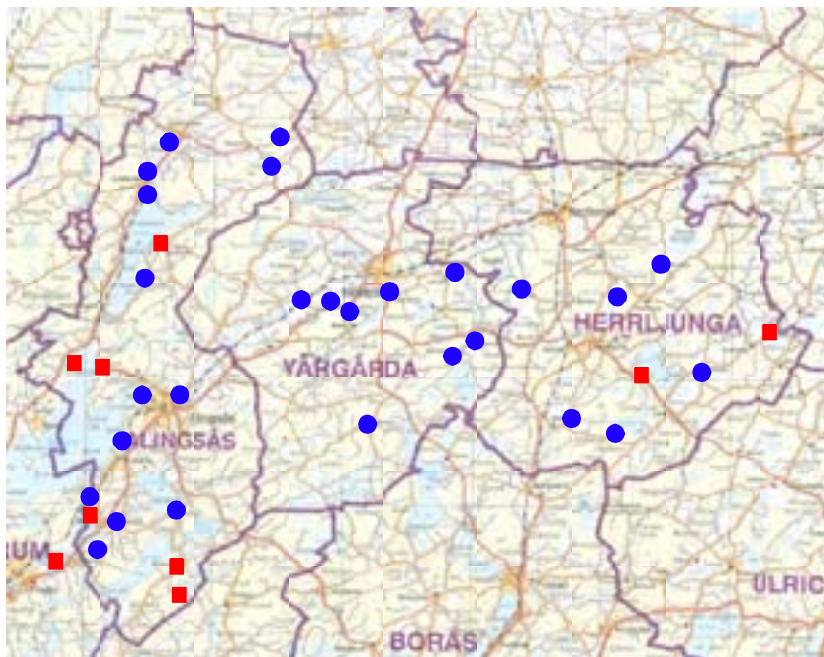


Stor fladdermus, *Nyctalus noctula*

fyrkanter markerar fynd av aktuell art

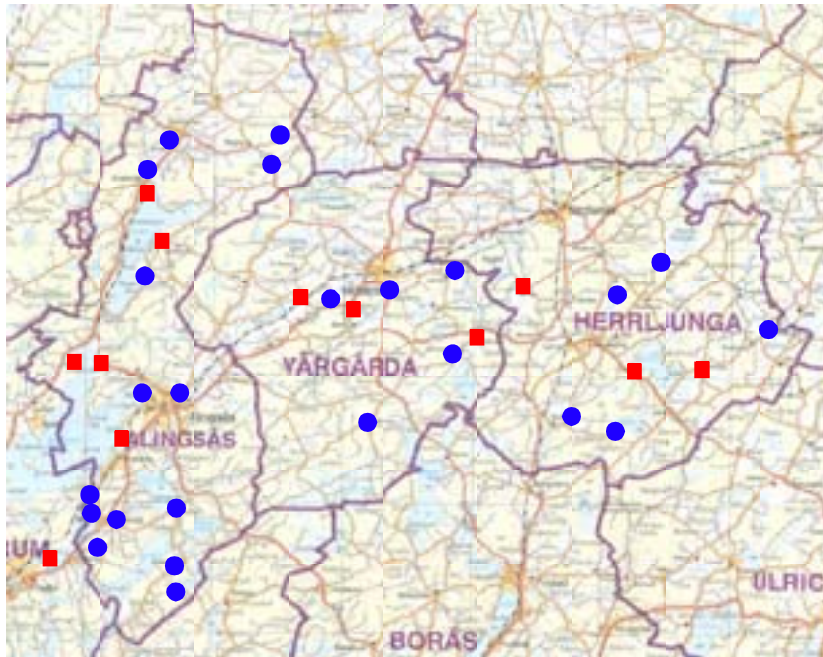


Nordisk fladdermus, *Eptesicus nilssonii*



Gråskimlig fladdermus, *Vespertilio murinus*

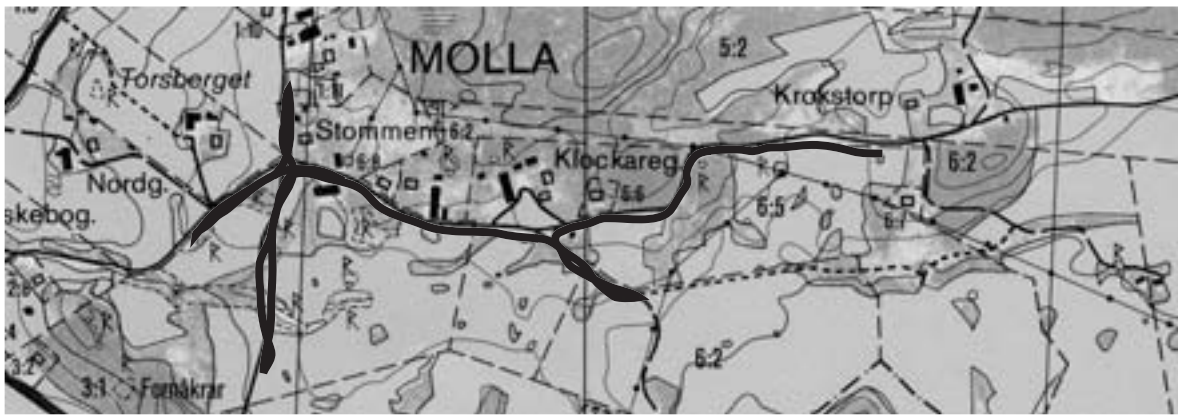
fyrkanter markerar fynd av aktuell art



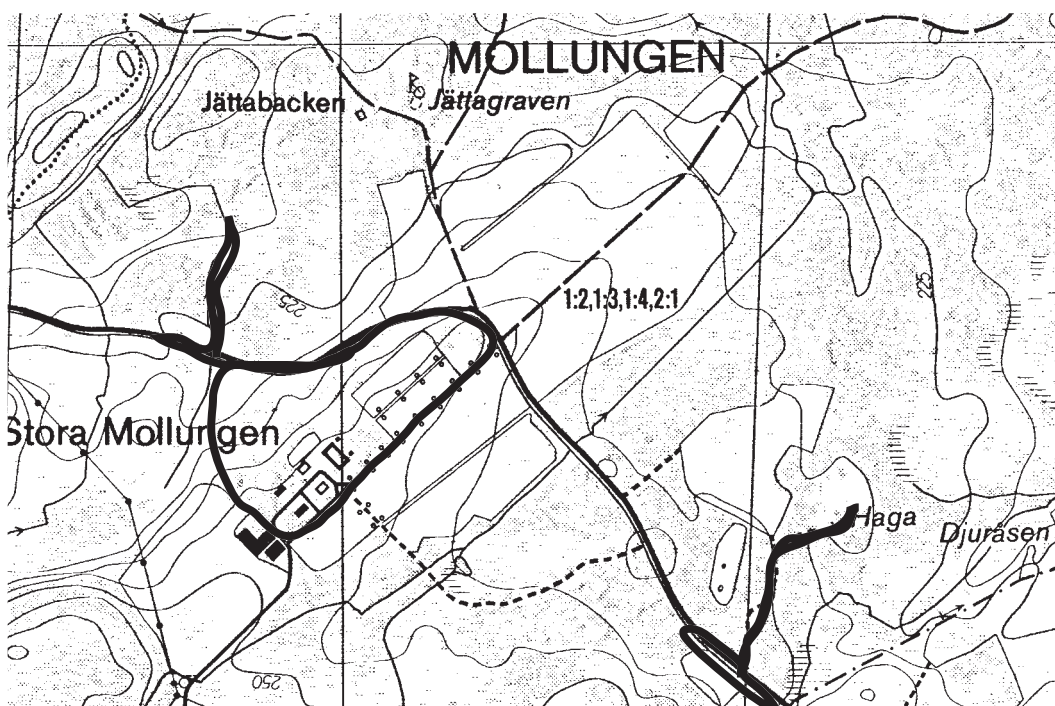
Långöra fladdermus, *Plecotus auritus*

fyrkanter markerar fynd av aktuell art





Molla by, Lokal 1



Mollungen, Lokal 2



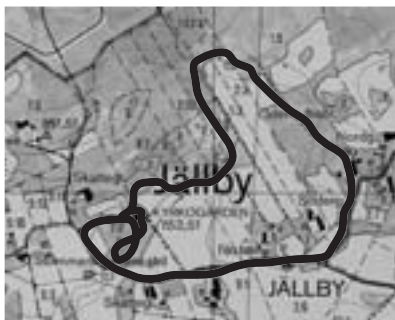
Alboga kyrka och by, Lokal 3



Hallanda, Lokal 4



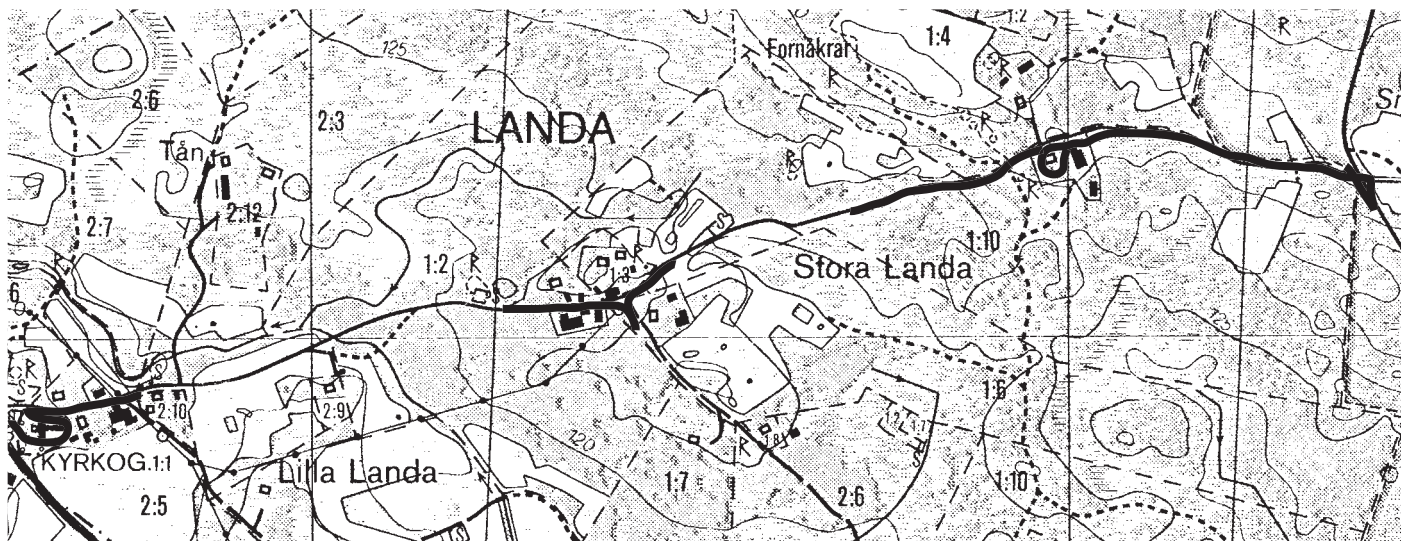
Källunga, Lokal 5



Jällby, Lokal 6



Ollestad, Lokal 7



Landa, Lokal 8



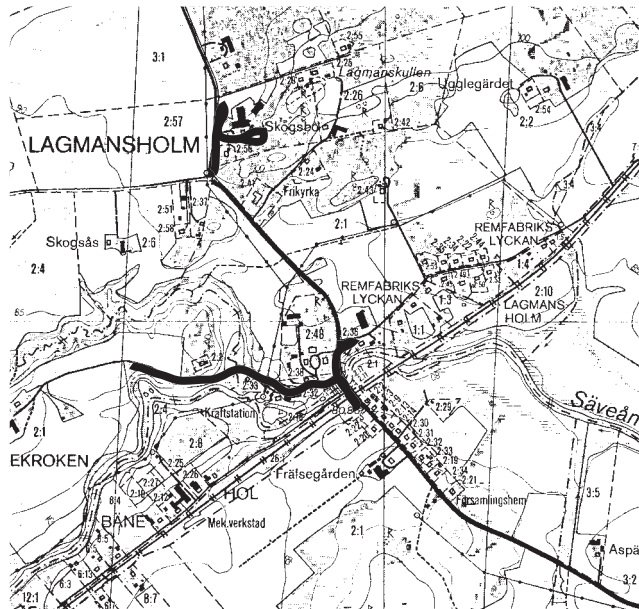
Algutstorp, Lokal 9



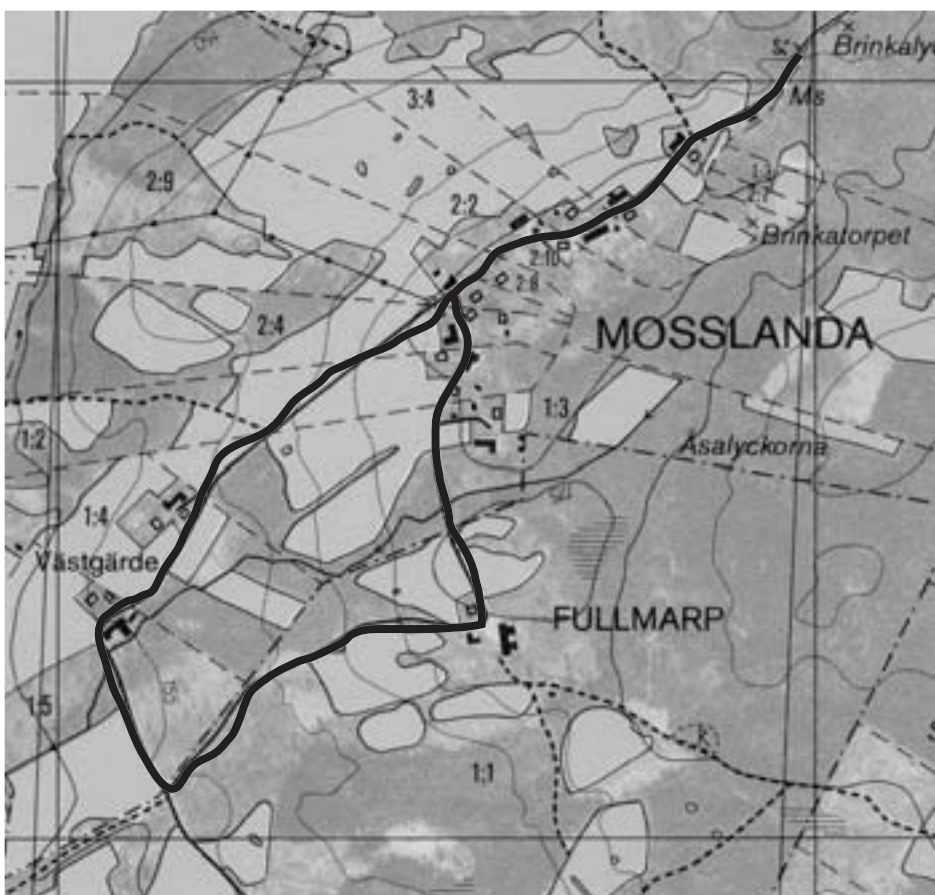
Tubbetorp - Siene ekhagar, Lokal 10



Mängsholms ekhagar, Lokal 11



Lagmansholm, Lokal 12



Mosslanda, Lokal 13



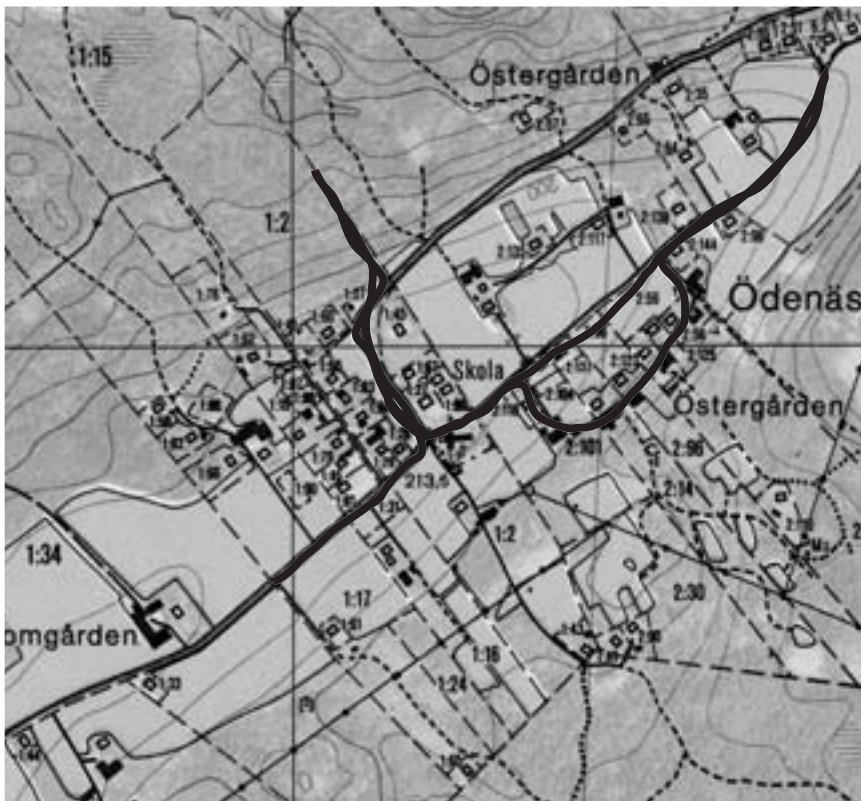
Asklanda, Lokal 14



Ornunga g:a kyrka, Lokal 15



Närunga, Lokal 16



Ödenäs, Lokal 17



Örsbråten, Lokal 18



Edshult, Lokal 19



Hemsjö kyrka, Lokal 20



Gräfsnäs slottspark, Lokal 21



Gräfsnäs herrgård, Lokal 22



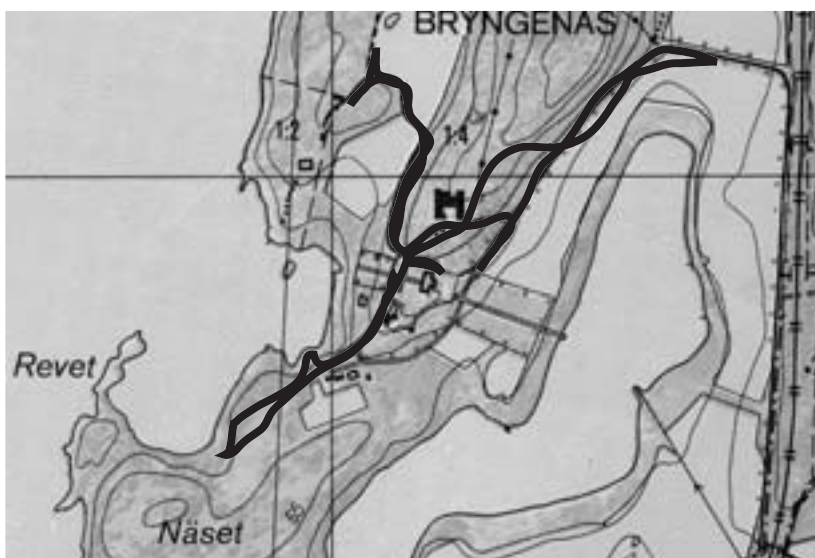
Ränne, Lokal 23



Upplo, Lokal 24



Nolhagaparken, Lokal 25



Bryngenäs, Lokal 26



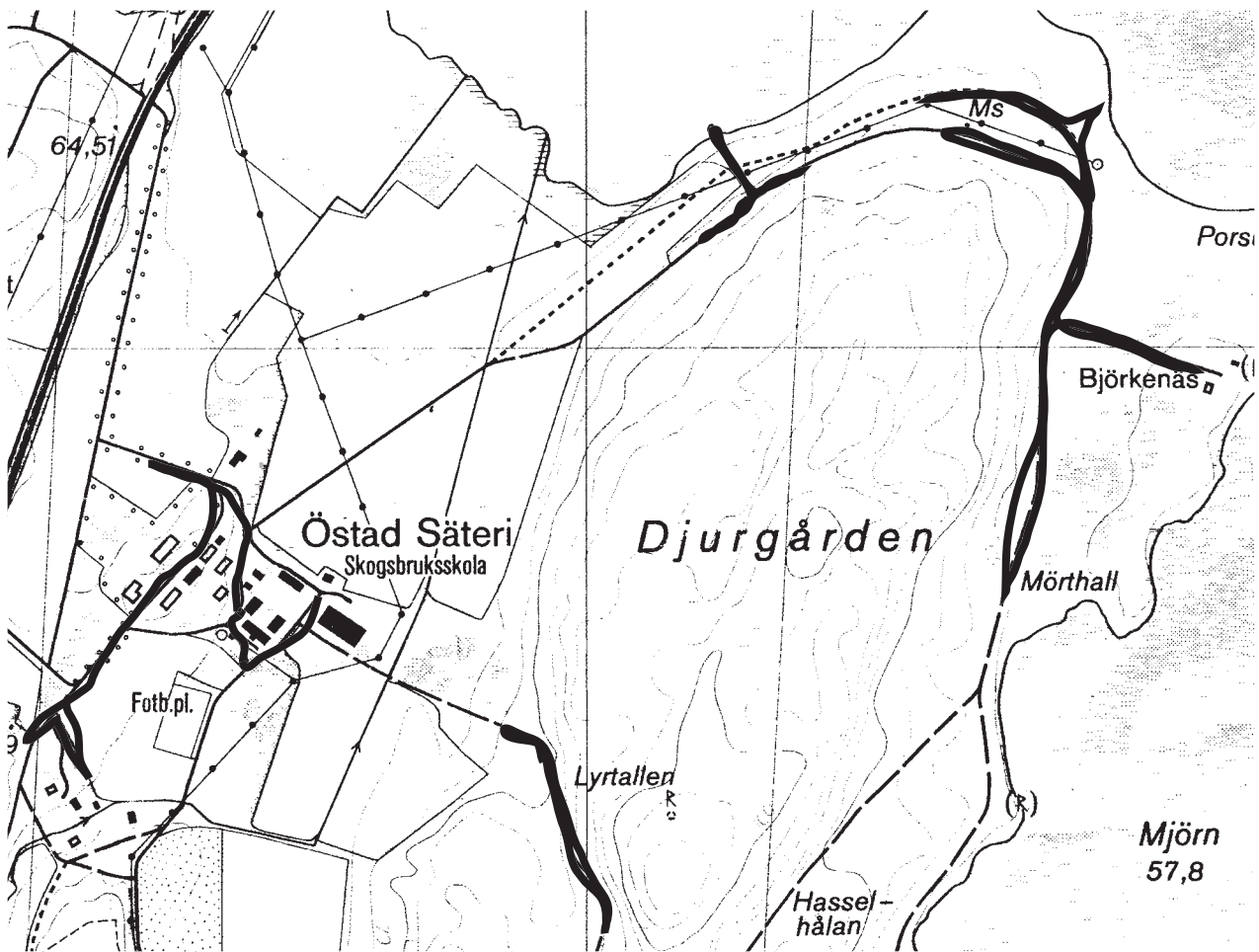
Norsesunds station, Lokal 27



Framnäs, Lokal 28



Nääs slott, Lokal 29



Östad, Lokal 30



Erska, Lokal 31



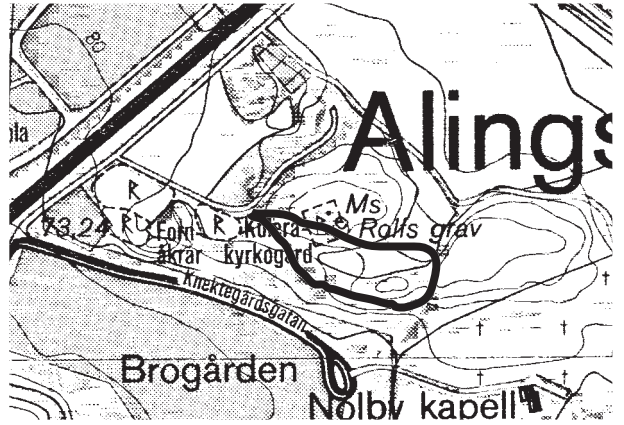
Långared, Lokal 32



Vänga, Lokal 33



Vikaryd, Lokal 34



Hagar vid Nolby, Alingsås, Lokal 35



Råbockekullen, Lokal 36



LÄNSSTYRELSEN  
VÄSTRA GÖTALANDS LÄN

[www.o.lst.se](http://www.o.lst.se)

