



Länsstyrelsen  
Västmanlands län

NATUR- OCH KULTURMILJÖENHETEN



## Inventering av hårklomossa och skapanior på ved vid vatten

Författare: Henrik Weibull, Naturcentrum AB

LÄNSSTYRELSENS RAPPORTSERIE

Rapport 2008:15

Titel: Inventering av hårklomossa och skapanior på ved vid vatten

TFörfattare: THenrik Weibull, Naturcentrum AB

Natur och kulturmiljöenheten

Länsstyrelsen i Västmanlands Län

Diarienummer: 511-5934-07

Kartmaterial: © Bakgrundskartor Lantmäteriet, dnr 106-2004/188

Omslagsbild: Hårklomossa (vänster), timmerskapania (mitten) och Långängsbäcken där fyndet av åfickmossa gjordes (höger).

Foto: Henrik Weibull

Upplaga: 60 exemplar

---

## Förord

I Västmanlands län finns ett flertal sjöar och större och mindre vattendrag. En del av dessa har pekats ut som värdefulla eller särskilt värdefulla i enlighet med miljömålet Levande sjöar och vattendrag. Denna inventering av mossor bidrar till att öka kunskapen om mossfloran i den översvämmande zonen kring sjöar och vattendrag och i rapporten uppmärksammas ett antal intressanta vattenmiljöer där bl.a. timmerskapania och/eller hårklomossa hittats. Dessutom redovisas det första fyndet av mikroskapania i länet samt det sensationella fyndet av åfickmossa, en art som inte setts i Sverige sedan 1881.

Död ved som ligger i och kring vattendrag och vattensamlingar har stor betydelse för den biologiska mångfalden. Ett flertal arter är helt beroende av denna miljö och finns endast där. Idag råder det brist på död intill vatten, vilket har lett till att arter som behöver denna miljö är hotade eller missgynnade. De tre olika skapania-arter som eftersökts i denna inventering är exempel på sådana arter. För att undanröja hotet mot de i vattenmiljöer vedlevande arterna är det viktigt att mängden död ved vid vatten ökar. Vid skogsbruk i sådana miljöer är det därför viktigt att en kantzon intill vattnet sparas, där träd inte avverkas och där all död ved lämnas kvar. Ett annat hot mot strändernas biologiska mångfald är att regleringen av vattendrag lett till att översvämningarna och den översvämmande zonen har minskat drastiskt. Detta påverkar både de vedlevande arterna och arter som lever på jord, block eller trädbaser intill vattendrag. Hårklomossa, som eftersökts i denna inventering, är en art som är beroende av återkommande översvämningar. För samtliga besökta lokaler anges fynddata, lokalernas lämplighet för arterna och skötselrekommendationer.

Denna rapport är skriven av Henrik Weibull, Naturcentrum AB, som en del i genomförandet av de nationella åtgärdsprogrammen för hårklomossa och skapanior på ved vid vatten. Den publiceras i Länsstyrelsens rapportserie.

**Anna Olofsson**  
Enhhetschef  
Natur- och kulturmiljöenheten

**Karin Wiklund**  
Koordinator Åtgärdsprogram  
för hotade arter





---

## Innehåll

|          |  |           |
|----------|--|-----------|
| <b>1</b> | <b>Sammanfattning .....</b>  | <b>5</b>  |
| <b>2</b> | <b>Introduktion .....</b>  | <b>6</b>  |
| 2.1      | Artpresentation .....  | 6         |
| 2.1.1    | Hårklomossa .....  | 6         |
| 2.1.2    | Skapanior på ved vid vatten.....   | 7         |
| <b>3</b> | <b>Återinventering av hårklomossa <i>Dichelyma capillaceum</i>.....</b>    | <b>8</b>  |
| 3.1      | Köping kommun, Odensvi fg .....  | 9         |
| 3.1.1    | Valsta kvarn, uppströms dammen .....                                       | 9         |
| 3.1.2    | Valsta kvarn, nedströms dammen .....                                       | 11        |
| 3.2      | Norberg kommun, Karbenning fg .....  | 11        |
| 3.2.1    | Högfors bruk .....   | 11        |
| <b>4</b> | <b>Inventering av skapanior på ved vid vatten.....</b>                     | <b>13</b> |
| <b>5</b> | <b>Lokaler med fynd av arter inom släktet <i>Scapania</i>.....</b>         | <b>15</b> |
| 5.1      | Sala kommun, Möklinta .....  | 16        |
| 5.1.1    | Tiån, Färnebofjärdens nationalpark .....                                   | 16        |
| 5.1.2    | V om Stoltorpet, vid Dalälven, Färnebofjärdens nationalpark .....          | 17        |
| 5.1.3    | Ö om Stoltorpet, vid Dalälven, Färnebofjärdens NP .....                    | 18        |
| 5.2      | Sala kommun, Norrby fg.....  | 18        |
| 5.2.1    | Ölstabrännan .....   | 18        |
| 5.3      | Skinnskatteberg kommun, Skinnskatteberg fg .....                           | 19        |
| 5.3.1    | Jerån, N om Ängtjärnen.....  | 19        |
| 5.3.2    | Bäck S om Hundberget.....  | 21        |
| 5.3.3    | Hedströmmen, Baggå kvarnruin .....   | 22        |
| <b>6</b> | <b>Lokaler utan skapania-arterna, men med andra intressanta fynd.....</b>  | <b>24</b> |
| 6.1      | Köping kommun, Odensvi fg .....  | 24        |
| 6.1.1    | Långängsbäckens nedre delar, nära Lundbysjön .....                         | 24        |
| 6.1.2    | Venabäcken, 4 km nedströms Vena .....                                      | 26        |
| 6.1.3    | Venabäcken, 1,5 km nedströms Vena .....                                    | 26        |
| 6.2      | Norberg kommun, Karbenning fg .....  | 26        |
| 6.2.1    | Mörtardamm, utloppsbeck direkt nedströms sjön .....                        | 26        |
| 6.2.2    | Blomdal, vid en liten damm.....  | 27        |
| 6.3      | Skinnskatteberg kommun, Gunnilbo fg .....                                  | 27        |
| 6.3.1    | Sunnanvik, sundet S om Näset.....  | 27        |
| 6.3.2    | Tullbäcken, utloppet i Flenasjön .....                                     | 28        |
| 6.4      | Skinnskatteberg kommun, Skinnskatteberg fg .....                           | 28        |
| 6.4.1    | Krabobäcken, utloppet i Nedre Vättern .....                                | 28        |
| 6.4.2    | Å mellan Skildammen och Lien, åkröken nedströms vägen.....                 | 29        |
| <b>7</b> | <b>Ytterligare lokaler där ingen av skapania-arterna kunde hittas.....</b> | <b>30</b> |
| 7.1      | Köping kommun, Odensvi fg .....  | 30        |
| 7.2      | Norberg kommun, Karbenning fg .....  | 30        |
| 7.3      | Sala kommun, Möklinta fg .....   | 31        |
| 7.4      | Skinnskatteberg kommun, Gunnilbo fg .....                                  | 32        |
| 7.5      | Skinnskatteberg kommun, Skinnskatteberg fg .....                           | 32        |
| 7.6      | Skinnskatteberg kommun, Söderbärke fg .....                                | 35        |
| <b>8</b> | <b>Referenser .....</b>  | <b>36</b> |



---

## 1 Sammanfattning

Denna rapport är ett resultat av en inventering av mossor i översvämningszonen av sjöar och vattendrag som utförts inom arbetet med åtgärdsprogram för hotade arter. De åtgärdsprogramarter som har eftersökts är hårklomossa *Dichelyma capillaceum* och tre arter inom släktet *Scapania*: timmerskapania *Scapania apiculata*, mikroskapania *S. carinthiaca* och svämskapania *S. glaucocephala*. Även andra naturvårdsintressanta mossor har noterats.

Hårklomossa växer på block samt på träd- och buskbaser i översvämningszonen längs sjöar och vattendrag. De tre arter inom släktet *Scapania* som eftersökts i denna inventering är småvuxna mossor som växer på död tidvis översvämmad ved, t.ex längs olika vattendrag.

Vid återbesök på två tidigare kända lokaler för hårklomossa återfanns arten på en av lokalerna, Valsta kvarn i Köping kommun. Hårklomossa hittades dessutom på ytterligare nio nya lokaler i samband med eftersök på potentiella lokaler för skapanior. Mikroskapania hittades på en lokal vid Tiån i Färnebofjärdens nationalpark i Sala kommun och timmerskapania på sju lokaler (varav tre var återfynd), däremot hittades ingen svämskapania. Dessutom gjordes en del andra intressanta fynd, bland annat av åfickmossa *Fissidens crassipes* vid Långängsbäcken i Köping kommun. Åfickmossa är en mycket sällsynt art och har klassats som försvunnen (RE) från Sverige i rödlistan (Gärdenfors 2005).

---

## 2 Introduktion

På uppdrag av Länsstyrelsen i Västmanlands län har Henrik Weibull, Naturcentrum AB, inventerat mossor under hösten 2007 och vintern 2007/2008. Dels återinventerades två gamla lokaler för hårklomossa *Dichelyma capillaceum*, och dels inventerades ett antal potentiella lokaler för skapanior på ved vid vatten (timmerskapania *Scapania apiculata*, mikroskapania *S. carinthiaca* och svämskapania *S. glaucocephala*, dvs. arter i åtgärdsprogram).

Under inventeringarna noterades dessutom alla andra rödlistade eller naturvårdsintressanta mossor som hittades på lokalerna. Artnamnen följer Hallingbäck, Hedenäs & Weibull (2006) för mossor. Kategori i rödlistan följer Gärdenfors (2005).

### 2.1 Artpresentation

#### 2.1.1 Hårklomossa

Hårklomossa *Dichelyma capillaceum* är en bladmossa som kan bli upp till tio cm lång. Skotten har kraftigt ensidigt krökta blad som är långa och smala med en långt utlöpande nerv. Arten växer på block och träd/buskbaser i översvämningszonen längs sjöar och vattendrag. Sporkapslar förekommer sällan och mossan sprids troligen huvudsakligen med losslitna skott vilket försvårar spridningen mellan olika vattendrag. Arten liknar klomossa *Dichelyma falcataum* som är en betydligt vanligare art och som man hittar i samma miljö.



Figur 1. Hårklomossa (*Dichelyma capillaceum*)



### 2.1.2 Skapanior på ved vid vatten

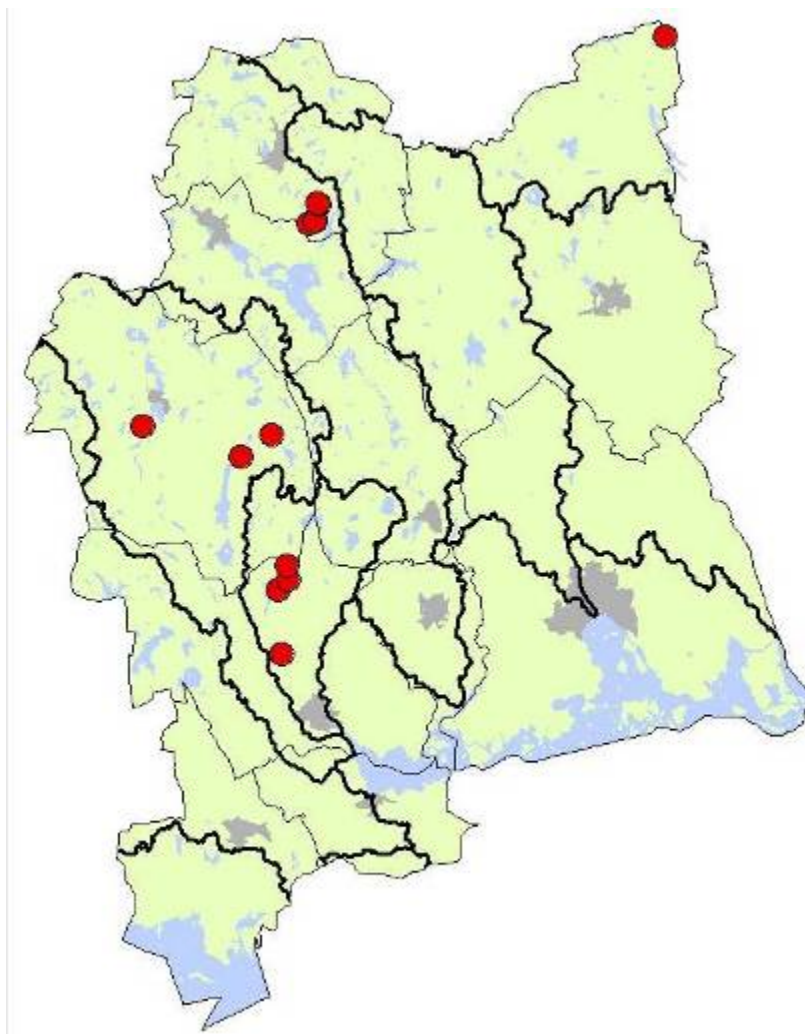
Skapanior är ett släkte som tillhör bladlevermossorna. I åtgärdsprogrammet för skapanior på ved vid vatten ingår tre arter vilka alla är småvuxna, endast mellan 0,5 och 10 mm höga. Två av arterna hittades vid denna inventering, nämligen timmerskapania *Scapania apiculata* och mikroskapania *Scapania carinthiaca*. Den tredje arten, svämskapania *Scapania glaucocephala*, är väldigt sällsynt och i Sverige enbart funnen på ca 20 lokaler. Arterna är svåra att skilja och för säker artbestämning krävs mikroskopering. De växer på död ved som tidvis översvämmas, t.ex. längs olika vattendrag. Alla tre arterna har groddkorn i toppen av skotten. Groddkornen är asexuella förökningskroppar som sprider mossan inom och mellan olika lågor.



Figur 2. Microscapania

### 3 Återinventering av hårklomossa *Dichelyma capillaceum*

Syftet med denna del av inventeringen var att återinventera hårklomossa *Dichelyma capillaceum* på två tidigare kända lokaler. Hårklomossan återfanns på en av de två gamla lokalerna (se 3.1 och 3.2). Dessutom gjordes nyfynd av arten på 9 lokaler (se 6.1- 6.4). Totalt finns det således idag 10 kända lokaler av hårklomossa i länet (Fig. 3, Tabell 1).



Figur 3. De röda markeringarna anger platser där hårklomossa hittades under inventeringen. De svarta grövre strecken avgränsar avrinningsområden. Hårklomossa hittades i fem olika vattensystem i fyra avrinningsområden. Siffrorna anger lokalnummer och återfinns i Tabell 1.

Tabell 1. Lokaler där hårklomossa hittades vid inventeringen 2007. Lokalnummer motsvarar siffrorna på kartan i Figur 3.

| Lokal nr | Vattendrag                    | Avrinningsområde | Kommun          | Antal substrat | Mängd (dm <sup>2</sup> ) |
|----------|-------------------------------|------------------|-----------------|----------------|--------------------------|
| 1        | Valstaån                      | Köpingsån        | Köping          | 1              | 2                        |
| 2        | Långängsbäcken                | Köpingsån        | Köping          | 100            | 200                      |
| 3        | Venabäcken                    | Köpingsån        | Köping          | 3              | 4                        |
| 4        | Venabäcken                    | Köpingsån        | Köping          | 1              | 1                        |
| 5        | Långsvan-Lillsjön (Sunnanvik) | Hedströmmen      | Skinnskatteberg | 15             | 30                       |
| 6        | Tullbäcken                    | Hedströmmen      | Skinnskatteberg | 5              | 15                       |
| 7        | Krabobäcken                   | Hedströmmen      | Skinnskatteberg | 2              | 1                        |
| 8        | Djupen-Knipen (Blomdal)       | Kolbäcksån       | Norberg         | 21             | 200                      |
| 9        | Mörtabäcken                   | Kolbäcksån       | Norberg         | 30             | 100                      |
| 10       | Tiån                          | Dalälven         | Sala            | 1              | 0,5                      |

### 3.1 Köping kommun, Odensvi fg

#### 3.1.1 Valsta kvarn, uppströms dammen

RN: 6605772, 1507024, 50 m

Här inventerades den lokal där bl.a. S. Godow (1993), T. Troschke (1994) och K. Hylander (1994) återfunnit hårklomossa, som först upptäcktes av C. Dybeck 1833. Godow hittade arten uppströms den då någorlunda intakta men fallfärdiga dammen. Hon hittade arten på tre block. På ett block som va 0,5m<sup>2</sup> stort hittades hårklomossa på en yta av 2 dm<sup>2</sup>. På ett 0.1m<sup>2</sup> stort block var 6 dm<sup>2</sup> av stenen täkt av hårklomossa. Det tredje blocket var 1,5 m<sup>2</sup> och där återfans arten på en yta av 2 dm<sup>2</sup>.



Figur 4. Det enda block på vilket hårklomossa återfans. Blocket ligger idag utanför det område som påverkas av översvämningar och om ingen åtgärd vidtas kommer arten troligen att på sikt dö ut från lokalen.

Vid mitt återbesök återfanns hårklomossa på ett ca 60 cm högt block (Figur 4) som spruckit i fyra delar, två större och 2 mindre delar (Figur 5). På den norra större blockhalvan hittades 1,5 dm<sup>2</sup>, och på den södra större blockhalvan hittades 1 dm<sup>2</sup> av hårklomossa. På de beskuggade ytorna mellan blockhalvorna hittades ett antal småväxta skott som inte var ordentligt utvuxna, och en del av dessa skulle kunna vara hårklomossa. Förekomsten var relativt välmående och är sannolikt samma block som hittades av Godow (det 1,5 m<sup>2</sup>). Arten kunde däremot inte återfinnas på något annat block eller någon stambas i området (upp till ca 100 m) uppströms dammen.



Figur 5. Samma block som i figur 3. På den norra större blockhalvan hittades 1,5 dm<sup>2</sup>, och på den södra större blockhalvan hittades 1 dm<sup>2</sup> av hårklomossa.

Hårklomossa verkar ha försvunnit från två av de tre blocken sedan 1993. En anledning är troligen att dammen förstörts mellan de båda besöken. Detta har fått till följd att översvämningssonen har förskjutits nedåt, åtminstone några decimeter (och kanske även minskat i amplitud?). Därför ser förutsättningarna för hårklomossa inte gynnsamma ut på sikt. Den minskade översvämningen är sannolikt orsaken till att fältskiktet är mycket tätt och högt (med storvuxna gräs och halvgräs) kring blocket och ett mindre salixsnår

intill. Denna igenväxning kommer sannolikt inom några år beskugga blocket för mycket för att hårklomossa skall kunna trivas. Eventuellt kan igenväxningen fördröjas genom bortröjning av buskar. Men för att arten skall klara sig på sikt behöver sannolikt dammen återställas eller blocket flyttas ner i svämzonen.

### Följearter på blocket med hårklomossa

|   |                            |
|---|----------------------------|
| Brachythecium rutabulum                     | Fontinalis antipyretica    |
| Brachythecium salebrosum                    | Hylocomium splendens       |
| Bryum moravicum                             | Hypnum cupressiforme       |
| Calliergonella cuspidata                    | Leskea polycarpa           |
| Ceratodon purpureus                         | Lophocolea heterophylla    |
| <b>Dichelyma capillaceum NT Natura 2000</b> | Plagiomnium cuspidatum     |
| Dichelyma falcatum                          | Plagiothecium denticulatum |
| Dicranum scoparium                          | Platygyrium repens         |
|   | Pleurozium schreberi       |

Pohlia nutans

Schistidium apocarpum

Radula complanata ssp. Complanata

Sciuro-hypnum reflexum

Sanionia uncinata

### 3.1.2 Valsta kvarn, nedströms dammen

Vid återinventeringen eftersöktes hårklomossa även på flera platser nedströms dammen, dels i kvarnmiljön mellan dammen och bron och dels utmed en längre sträcka nedströms bron. Arten kunde inte hittas i detta område. Vid sökning i Artportalen (efter fältinventeringen) hittades ytterligare en fynduppgift av hårklomossa: "Valsta kvarn, 6605305, 1507205 (100 m), albas i strandskog, K. Hylander 1994" (okänd populationsstorlek). På kartan är det en bit nedströms bron, inom det område som genomsöktes. Arten kan mycket väl fortfarande förekomma där (särskilt om förekomsten är liten), eftersom inga påtagliga miljöförändringar skett i denna del av vattendraget.

## 3.2 Norberg kommun, Karbenning fg

### 3.2.1 Högfors bruk

RN: 6655630, 1511704, 50 m

Hårklomossa hittades på denna lokal första gången 1870 av O.L. Sillén. Under 1993 eftersöktes den på lokalen av S. Godow, men hon kunde inte återfinna arten.



Figur 6. Dammsjön vid Högfors bruk.



Figur 7. Bruksruinerna vid Högfors bruk.

Under min inventering eftersöktes arten på ett flertal platser kring bruket; direkt nedströms dammen vid bruksruinerna (Figur 7), uppströms dammen upp till SÖ änden av Dammsjön (Figur 6), utloppet i Hällingen och den brant sluttande bäcken som rinner söder om bruket (där bäcken korsar vägen). Ingenstans kunde hårklomossa återfinnas. Dammen verkar ha ett mycket konstant vattenstånd, vilket ger dåliga förutsättningar för hårklomossa. Arten har sannolikt försvunnit helt från den gamla lokalen.

---

## Naturvårdsintressanta arter nedströms dammen vid bruksruinerna

Didymodon rigidulus

Distichium capillaceum

Encalypta streptocarpa

**Fissidens bryoides var.  
gymnandrus**

Fissidens pusillus

Homalia trichomanoides

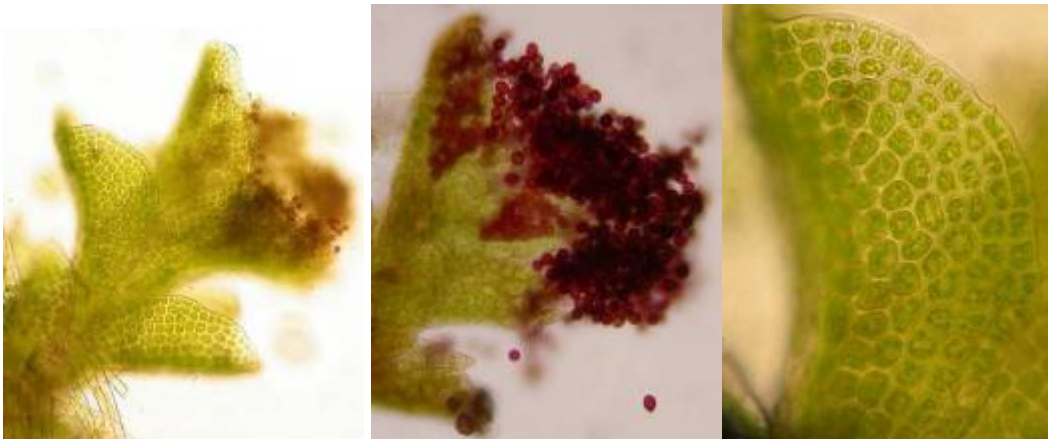
Hygroamblystegium fluviatile

Hygrohypnum luridum

Plagiomnium rostratum

## 4 Inventering av skapanior på ved vid vatten

Syftet med denna del av inventeringen var att hitta förekomster av skapanior på ved vid vatten (dvs. arter som ingår i åtgärdsprogrammet med samma namn): timmerskapania *Scapania apiculata*, svämskapania *Scapania glaucocephala* och mikroskapania *Scapania carinthiaca* (Figur 8),



Figur 8. Timmerskapania (*Scapania apiculata*), svämskapania (*Scapania glaucocephala*) och mikroskapania (*Scapania carinthiaca*).

Karin Wiklund med medarbetare på länsstyrelsen tipsade om ett antal potentiella lokaler, bl.a. kända lokaler för *Scapania apiculata* och sträckor av vattendrag med stor förekomst av död ved. Dessutom valdes ett antal möjliga lokaler ut med hjälp av topografiska kartan (en metod som visat sig fungera mycket bra i bl.a. Gävleborgs län).

Under inventeringen besöktes sammanlagt ca 75 lokaler. Mikroskapania *Scapania carinthiaca* hittades på 1en lokal och timmerskapania *Scapania apiculata* på sju lokaler (varav tre återfynd), men däremot hittades ingen svämskapania *Scapania glaucocephala*. Dessutom gjordes en del andra naturvårdsintressanta fynd, se Tabell 2.

Tabell 2. Nedan listas alla rödlistade arter som påträffades under inventeringen. Under rubriken RL 2005 listas kategorin för rödlistade arter enligt Gärdenfors (2005). N2000 anger om arten listas i bilaga 2 i EUs habitatdirektiv enligt Cederberg & Löfroth (2000)

|                                       |                        | RL<br>2005 | N2000 | Antal<br>lokaler<br>(ca 75<br>totalt) | Ej<br>ved |
|---------------------------------------|------------------------|------------|-------|---------------------------------------|-----------|
| <b>Levermossor</b>                    |                        |            |       |                                       |           |
| Anastrophyllum hellerianum            | vedtrappmossa          | NT         |       | 8                                     |           |
| Calypogeia suecica                    | vedsäckmossa           | VU         |       | 3                                     |           |
| Cephalozia catenulata                 | stubbtrådmossa         | NT         |       | 2                                     |           |
| Lophozia ascendens                    | liten<br>hornflikmossa | NT         |       | 5                                     |           |
| Scapania apiculata                    | timmerskapania         | EN         |       | 7                                     |           |
| Scapania carinthiaca                  | mikroskapania          | CR         | N2000 | 1                                     |           |
| Tritomaria exsecta                    | skugglobmossa          | NT         |       | 1                                     |           |
| <b>Bladmossor</b>                     |                        |            |       |                                       |           |
| Buxbaumia viridis                     | grön sköldmossa        |            | N2000 | 3                                     |           |
| Fissidens crassipes                   | åfickmossa             | RE         |       | 1                                     | Ej<br>ved |
| Fissidens bryoides var.<br>gymnandrus | näckfickmossa          | NT         |       | 6                                     |           |
| Dichelyma capillaceum                 | hårklomossa            | NT         | N2000 | 10                                    |           |
| Herzogiella turfacea                  | platt spretmossa       |            | N2000 | 2                                     |           |
| <b>Lavar</b>                          |                        |            |       |                                       |           |
| Collema furfuraceum                   | stiftgelélav           | NT         |       | 1                                     | Ej<br>ved |
| Collema subnigrescens                 | aspgelélav             | NT         |       | 1                                     | Ej<br>ved |
| Lobaria pulmonaria                    | lunglav                | NT         |       | 2                                     | Ej<br>ved |
| <b>Svampar</b>                        |                        |            |       |                                       |           |
| Artomyces pyxidatus                   | kandelabersvamp        | NT         |       | 1                                     |           |
| Lentaria byssiseda                    | spinnfingersvamp       | NT         |       | 3                                     | Ej<br>ved |



## 5 Lokaler med fynd av arter inom släktet *Scapania*

Timmerskapania hittades på totalt 7 lokaler och på en av dessa hittades dessutom mikroskapania (Figur 9 och Tabell 3)



Figur 9. De gröna markeringarna på kartan anger fyndplats för timmerskapania. De röda markeringen längst nordost i länet anger fyndplats för mikroskapania.

Tabell 3. Lokaler där timmerskapania och mikroskapania hittades vid inventeringen 2007-2008. Lokalnummer motsvarar siffrorna på kartan i Figur 9.

| Lokal nr | Lokal           | Art            | Kommun          | Antal substrat | Mängd (cm <sup>2</sup> ) |
|----------|-----------------|----------------|-----------------|----------------|--------------------------|
| 1        | Baggå kvarnruin | Timmerskapania | Skinnskatteberg | 1              | 5                        |
| 2        | S om Hundberget | Timmerskapania | Skinnskatteberg | 1              | 5                        |
| 3        | Jerån           | Timmerskapania | Skinnskatteberg | 2              | 10                       |
| 4        | Ölstanbrännan   | Timmerskapania | Sala            | 5              | 1000                     |
| 5        | Tiån            | Timmerskapania | Sala            | 6              | 40                       |
| 5        | Tiån            | Mikroskapania  | Sala            | 1              | 1                        |
| 6        | Ö om Stoltorpet | Timmerskapania | Sala            | 2              | 10                       |
| 7        | V om Stoltorpet | Timmerskapania | Sala            | 4              | 25                       |

---

## 5.1 Sala kommun, Möklinta

### 5.1.1 Tiån, Färnebofjärdens nationalpark

RN: 6673825, 1550607, 250 m, Färnebofjärden syd, SE0250174, Färnebofjärden

Arterna eftersöktes längs en några hundra meter lång sträcka på västra sidan om Tiån i den del av Färnebofjärdens nationalpark som ligger i Västmanlands län. Här är stränderna relativt öppna med en bård med stort inslag av grova aspar. Längs stränderna finns en hel del död ved, främst av asp men även en del åtminstone klen granved. Svämzonen är relativt bred och flera lågor ligger periodvis under vattenytan. På lokalen hittade Tommy Pettersson ett par lågor med timmerskapania *Scapania apiculata* (och även skugglobmossa *Tritomaria excecta*) vid inventeringen av nationalparkens mossflora (Pettersson 2005).

Vid mitt besök återfanns timmerskapania *Scapania apiculata* på 6 lågor (med en sammanlagd täckning av ca 40 cm<sup>2</sup>), varav minst 2 var asplågor. Dessutom hittades en mycket liten förekomst (ca 1 cm<sup>2</sup>) av mikroskapania *Scapania carinthiaca* på en relativt blött liggande klen låga. Men skotten var mycket små, så det kan ha funnits fler fläckar på flera närliggande, liknande klena lågor. Därutöver hittades två ytterligare rödlistade mossor på ved: vedtrappmossa *Anastrophyllum hellerianum* och skugglobmossa *Tritomaria excecta*. Dessutom hittades ytterligare två vedlevande mossor som inte uppgivits för nationalparken (Pettersson 2005): vedflikmossa *Lophozia longiflora* och tungskapania *Scapania lingulata*. På basen av en grov asp hittades även sparsamt med hårklomossa *Dichelyma capillaceum* (ca 0,5 dm<sup>2</sup>).

**Lokalens lämplighet för arterna:** Timmerskapania verkar ha en stabil och välmående förekomst inom lokalen, och förekommer dessutom på flera andra platser i nationalparken. Mikroskapania har en mycket liten dokumenterad förekomst, men är sannolikt förbisedd. Därför tror jag inte man behöver oroa sig för om arten skall överleva på sikt. Lokalen och resten av nationalparken verkar vara lämplig för båda arterna.

**Skötselrekommendation:** För att arterna skall klara sig på sikt är det viktigt med ett kontinuerligt tillskott av död ved i svämzonen. Det sker sannolikt i tillräcklig takt, åtminstone på den aktuella lokalen, tack vare den goda tillgången på äldre och döende träd i strandkanterna. Därför föreslås endast fri utveckling på lokalen.

### Naturvårdsintressanta arter

|                                      |   |
|--------------------------------------|---|
| <b>Anastrophyllum hellerianum</b> NT | <b>Dichelyma capillaceum</b> NT Natura 2000 |
| Callicladium haldanianum             | Herzogiella seligeri                        |
| Cephaloziella rubella                | Heterocladium dimorphum                     |
| <b>Collema subnigrescens</b> NT      | Hypnum pallescens                           |

|   |   |
|---|---|
| Jungermannia subulata var. Leiantha               | <b>Scapania apiculata EN</b>                          |
| Lophozia longiflora <b>Ny för nationalparken!</b> | <b>Scapania carinthiaca CR Ny för nationalparken!</b> |
| Onchophorus wahlenbergi                           | Scapania lingulata <b>Ny för nationalparken!</b>      |
| Orthotrichum gymnostomum                          | Scapania mucronata                                    |
| Rhytidiadelphus subpinnatus                       | <b>Tritomaria exsecta VU</b>                          |

#### 5.1.2 V om Stoltorpet, vid Dalälven, Färnebofjärdens nationalpark

RN: 6675343, 1549166, 50 m, Färnebofjärden syd, SE0250174, Färnebofjärden

På lokalen hittade Tommy Pettersson timmerskapania *Scapania apiculata* vid inventeringen av nationalparkens mossflora (Pettersson 2005). På lokalen är Dalälven relativt strömmande och svämzonen är därför inte så bred. Skogen är blandad med en del lövinslag, främst asp, närmast vattnet. Det finns en del grova lågor i svämzonen varav flera är aspar.

Vid återbesöket hittades timmerskapania *Scapania apiculata* på 4 lågor (3 asplågor och 1 granlåga) (sammanlagt ca 25 cm<sup>2</sup>), men ingen av de övriga arterna. Däremot hittades två mossor som inte uppgivits för nationalparken (Pettersson 2005): styv äppelmossa *Bartramia ityphylla* och den nordliga arten blådaggs-mossa *Saelania glaucescens*. De växte på mineraljord i strandbrinken intill den strömmande delen av älven.

**Lokalens lämplighet för arten:** Lokalen är relativt liten och begränsad, men lämplig för åtminstone timmerskapania, särskilt med tanke på de andra förekomsterna av arten nedströms i nationalparken. Tillgången på ved är förhållandevis god med tanke på den begränsade ytan. Flera ytterligare träd förväntas falla på platsen innan den befintliga veden blir olämplig för arten.

**Skötselrekommendation:** För att arten skall klara sig på sikt är det viktigt med ett kontinuerligt tillskott av död ved i svämzonen. Det sker sannolikt i tillräcklig takt, åtminstone på den aktuella lokalen, tack vare den goda tillgången på äldre och döende träd i strandkanterna. Därför föreslås endast fri utveckling på lokalen. Eventuellt skulle man kunna ringbarka eller fälla enstaka träd för att öka tillgången på död ved på platsen.

#### Naturvårdsintressanta arter

|   |  |
|---|--|
| Anomodon attenuatus                               | <b>Saelania glaucescens Ny för nationalparken!</b> |
| Bartramia ityphylla <b>Ny för nationalparken!</b> | <b>Scapania apiculata EN</b>                       |
| Chaenotheca brachypoda                            | Trichostomum tenuirostre                           |
| Eurhynchium pulchellum                            |  |

### 5.1.3 Ö om Stoltorpet, vid Dalälven, Färnebofjärdens NP

RN: 6675323, 1549391, 50 m, Färnebofjärden syd, SE0250174, Färnebofjärden

På denna lokal är Dalälven inte riktigt lika strömmande som V om Stoltorpet (se ovan) och svämzonen är därför något bredare. Skogen är bitvis relativt gles och blandad med en del lövinslag, varav en del asp och enstaka ekar. Det finns en enstaka lågor, åtminstone i övre delen av svämzonen.

Vid återbesöket hittades timmerskapania *Scapania apiculata* på 2 stockar (1 trolig asplåga och 1 stock av gammalt konstruktionsvirke) (sammanlagt ca 10 cm<sup>2</sup>), men ingen av de övriga arterna. Därutöver hittades ytterligare två särskilt naturvårdsintressanta mossor på ved: vedtrappmossa *Anastrophyllum hellerianum* och platt spretmossa *Herzogiella turfacea* (två lövlågor, sammanlagt ca 11 cm<sup>2</sup>).

**Lokalens lämplighet för arten:** Lokalen är relativt liten och begränsad, men lämplig för åtminstone timmerskapania, särskilt med tanke på de andra förekomsterna av arten nedströms i nationalparken. Tillgången på ved inom lokalen är däremot relativt dålig. Enstaka ytterligare träd förväntas falla på platsen innan den befintliga veden blir olämplig för arten.

**Skötselrekommendation:** För att arten skall klara sig på sikt är det viktigt med ett kontinuerligt tillskott av död ved i svämzonen. Eventuellt sker detta inte i tillräcklig takt på den aktuella lokalen. Eventuellt skulle man kunna ringbarka eller fälla enstaka träd för att öka tillgången på död ved på platsen.

#### Naturvårdsintressanta mossor

**Anastrophyllum hellerianum** NT

Herzogiella seligeri

Antitrichia curtipendula

Herzogiella turfacea **Natura 2000**

Callicladium haldanianum

**Scapania apiculata** EN

## 5.2 Sala kommun, Norrby fg

### 5.2.1 Ölstabrännen

RN: 6650599, 1551991, 100 m, Ölstabrändan, SE0250043, Ölstabrändan

På lokalen hittade Tommy Pettersson timmerskapania *Scapania apiculata* vid en skoglig inventering 2007 (Pettersson muntligen). Lokalen består av en glupartad göl (ca 40 m som bredest) omgiven av barrskog och en hel del asp intill. Det finns förhållandevis rikligt med ved av både gran och asp i svämzonen.

Vid återbesöket hittades rikligt med timmerskapania *Scapania apiculata* på 5 lågor (både asp och gran) (sammanlagt ca 10 dm<sup>2</sup>), men ingen av de övriga arterna. Därutöver hittades ytterligare två särskilt naturvårdsintressanta mossor på ved: vedtrappmossa *Anastrophyllum hellerianum* och den relativt nybeskrivna

---

---

arten barkflikmossa *Lophozia ciliata*. Vid besöket var vattenståndet högt och vattnet dessutom fruset, vilket gör att populationsuppskattningen av timmerskapania sannolikt är underskattad. Dessutom kan lokalen säkert dölja ytterligare naturvårdsintressanta arter.

**Lokalens lämplighet för arten:** Lokalen är lämplig för åtminstone timmerskapania. Tillgången på ved är god på den relativt begränsade ytan. Flera ytterligare träd förväntas falla på platsen innan den befintliga veden blir olämplig för arten.

**Skötselrekommendation:** För att arten skall klara sig på sikt är det viktigt med ett kontinuerligt tillskott av död ved i svämzonen. Det sker sannolikt i tillräcklig takt på den aktuella lokalen, tack vare den goda tillgången på äldre träd i strandkanterna. Därför föreslås endast fri utveckling på lokalen. Eventuellt skulle man kunna ringbarka eller fälla enstaka träd för att öka tillgången på död ved just i svämzonen.

#### Naturvårdsintressanta mossor

**Anastrophyllum hellerianum** NT

*Nowellia curvifolia*

*Lophozia ciliata*

**Scapania apiculata** EN

### 5.3 Skinnskatteberg kommun, Skinnskatteberg fg

#### 5.3.1 Jerån, N om Ängtjärnen

RN: 6644612, 1488359, 50 m, Malingsbo-Kloten

Lokalen utgörs av en strömmande liten skogsbäck (ca 1,5 m bred) omgiven av ung, planterad och relativt tät granskog. I svämzonen finns endast enstaka klana lågor av gran, flera av dem har säkert förts med strömmen och fastnat i strandkanten.

Vid besöket hittades timmerskapania *Scapania apiculata* på 2 klana granlågor (12 och 15 cm breda) sammanlagt ca 10 cm<sup>2</sup> (Figur 10) men ingen av de övriga arterna (se foto nedan). Dessutom hittades ytterligare tre rödlistade mossor på ved: vedsäckmossa *Calypogeia suecica*, stubbtrådmossa *Cephalozia catenulata* och liten hornflikmossa *Lophozia ascendens*.



Figur 10. Jerån där timmerskapania hittades på två av granlågorna.

**Lokalens lämplighet för arten:** Trots den mycket sparsamma tillgången på död ved hittades fyra rödlistade vedmossor. Det som gör lokalen lämplig är sannolikt klimatet (närheten till bäcken) och översvämningen, inte tillgången på ved. Tillgången på ved är mycket dålig och under närmsta decennierna kommer sannolikt ingen ved att nyskas på lokalen (däremot kan ytterligare klenare stammar föras med bäcken).

**Skötselrekommendation:** För att arten skall klara sig på sikt på lokalen behöver död ved tillföras, särskilt i svämzonen. Det kan göras antingen genom att ringbarka eller fälla träd på platsen, eller att föra dit stockar och placera dem i svämzonen utmed bäcken (på eller intill den aktuella förekomsten). Annars kommer förekomsten av arterna sannolikt snart att försvinna. Skogen bör få tillåtas att bli gammal på lokalen.

#### Naturvårdsintressanta mossor

**Calypogeia suecica VU**

*Jungermannia subulata* var. *leiantha*

**Cephalozia catenulata NT**

**Lophozia ascendens NT**

*Geocalyx graveolens*

**Scapania apiculata EN**

*Hypnum pallescens*

*Scapania nemorea*

### 5.3.2 Bäck S om Hundberget

RN: 6642357, 1486933, 50 m, Malingsbo-Kloten

Den mycket begränsade lokalen utgörs av en strömmande liten skogsbäck (0,5-1 m bred) mellan en liten, gammal damm och skogsbilvägen (ca 50 m totalt). Bäckens är omgiven av ung, lövdominerad skog (f.d. kulturmark?). I svämzonen finns endast ett fåtal klena lågor, förutom ett antal gamla konstruktionsstockar alldeles nedanför dammen (men utan intressanta arter idag).

Vid besöket hittades timmerskapania *Scapania apiculata* (sammanlagt ca 5 cm<sup>2</sup>) på 1 klen rönnlåga (ca 10 cm bred) som ligger i luften (Figur 11), 50-70 cm ovanför bäcken (men som sannolikt översvämmas vid enstaka högvatten).



Figur 11. Bäck i Malingsbo-Kloten. Timmerskapania hittades på en klen rönnlåga markerad med röd pil.

**Lokalens lämplighet för arten:** Timmerskapania verkar trivas på lokalen, åtminstone för tillfället, men lokalen är liten och om inga naturvårdsåtgärder görs kommer arten sannolikt snart att försvinna.

**Skötselrekommendation:** För att arten skall klara sig på sikt på lokalen behöver död ved tillföras, särskilt i svämzonen. Eftersom det finns ont om grövre träd på platsen vore det lämpligaste att föra dit stockar och placera dem i svämzonen

---

utmed bäcken (på eller intill den aktuella förekomsten). Närheten till väg gör att lokalen skulle kunna lämpa sig för en sådan åtgärd. Om inget görs kommer förekomsten av timmerskapania sannolikt snart att försvinna. Skogen bör få tillåtas att bli gammal om man vill bevara timmerskapania på lokalen.

### Naturvårdsintressanta mossor

|                          |                              |
|--------------------------|------------------------------|
| Callicladium haldanianum | Rhytidiadelphus subpinnatus  |
| Eurhynchium angustirete  | Riccardia palmata            |
| Fontinalis antipyretica  | <b>Scapania apiculata EN</b> |
| Fontinalis dalecarlica   | Scapania nemorea             |
| Herzogiella seligeri     | Trichostomum tenuirostre     |
| Hypnum pallescens        | Ulota crispa                 |
| Onchophorus wahlenbergi  |                              |

#### 5.3.3 Hedströmmen, Baggå kvarnruin

RN: 6642014, 1486598, 50 m, Malingsbo-Kloten

Lokalen utgörs av en gammal kvarnmiljö i en större å, omgiven av lövskog med ett antal grova ädellövträd. Mitt i strömmen ligger en större holme där det på stötsidan har ansamlats ett stort antal stockar i en timmerbröte.

Vid besöket hittades timmerskapania *Scapania apiculata* på 1 stock (sammanlagt ca 5 cm<sup>2</sup>) i timmerbröten, men ingen av de övriga arterna. Dessutom hittades ytterligare två rödlistade mossor på ved: vedtrappmossa *Anastrophyllum hellerianum* (på minst 2 stockar) och liten hornflikmossa *Lophozia ascendens* (rikligt på minst 2 stockar).





Figur 12. Hedströmmen vid Baggå.

**Lokalens lämplighet för arten:** Den rikliga tillgången på ved i svämzonen gör lokalen särskilt lämplig för vedlevande mossor. Förekomsten av timmerskapania är mycket begränsad och den fortsatta överlevnaden är trots tillgången på ved relativt osäker. Det utsatta läget är dock både ett problem och en förutsättning för arten. En kraftig vårflod skulle kunna slå ut populationen.

**Skötselrekommendation:** För att arten skall klara sig på sikt på lokalen behöver död ved tillföras. Det sker sannolikt genom att stockar förs med vårfloden och fastnar längs stranden. Eventuellt är en del av de befintliga stockarna rester från en period med flottning. I så fall kan nyskapande av ved bli ett problem i framtiden. Men just nu finns tillräckligt med ved för flera decennier (om den inte tas bort eller lossnar och flyter iväg).

#### Naturvårdsintressanta mossor

**Anastrophyllum hellerianum** NT

Encalypta streptocarpa

Hygrohypnum ochraceum

Hypnum pallescens

**Lophozia ascendens** NT

Onchophorus wahlenbergi

Rhytidiadelphus subpinnatus

**Scapania apiculata** EN

Scapania nemorea

Sciuro-hypnum plumosum

Sciuro-hypnum populeum

Ulota crispa

## 6 Lokaler utan skapania-arterna, men med andra intressanta fynd

Här listas några lokaler med fynd av främst hårklomossa (nya lokaler!) och en lokal med flera rödlistade mossor.

### 6.1 Köping kommun, Odensvi fg

#### 6.1.1 Långängsbäckens nedre delar, nära Lundbysjön

RN: 6612938, 1506569, 50 m

En meandrande bäck med en smal bård av klibbal (Figur 13). Ena sidan av bäcken utgörs av en öppen vall, medan den andra är relativt trädbeväxt. Bäcken har relativt stor vattenståndsfluktuation, men ont om ved och relativt ont om block. Hårklomossa *Dichelyma capillaceum* förekom mycket rikligt på ca ett 100-tal fläckar (sammanlagt ca 2 m<sup>2</sup>) på rötter av klibbal utmed den ca 200 m långa undersökta sträckan.



Figur 13. Långängsbäcken där det sensationella fyndet av åfickmossa gjordes. Även hårklomossa hittades på denna lokal.

---

Dessutom gjordes en sensationell upptäckt, det första moderna fyndet av åfickmossa *Fissidens crassipes*. Den växte på hårt packad lera under normalvattenlinjen, i den nedre delen av svämzonen, sannolikt översvämmad under stor del av året (Figur 14). Sammanlagt hittades minst 1 m<sup>2</sup> av arten, främst en stor långsträckt förekomst (ca 3 m), men även på ett par ytterligare platser. Den växte i täta bestånd och hade även fläckvis rikligt med kapslar. I Sverige har åfickmossa bara hittats 1880-1881 vid Avestaforsen i Dalälven (Dalarna), och har klassificerats som Försvunnen (RE) från Sverige i de senare rödlistorna (Gärdenfors 2005, Hallingbäck 1998).



Figur 14. Växtplatsen för åfickmossa.

### Naturvårdsintressanta mossor

***Dichelyma capillaceum* NT Natura  
2000**

*Dicranella rufescens*

***Fissidens crassipes* RE!!! Ny för  
Västmanland!**

---

### 6.1.2 Venabäcken, 4 km nedströms Vena

RN: 6614035, 1507782, 50 m

En meandrande bäck med en bård av klibbal, omgiven av relativt trädbeväxt mark. Bäckens har relativt stor vattenståndsfluktuation, men ont om ved och block. Hårklomossa *Dichelyma capillaceum* förekom sparsamt med en fläck (sammanlagt ca 1 dm<sup>2</sup>) på rötter av klibbal.

#### Naturvårdsintressanta mossor

**Dichelyma capillaceum NT Natura  
2000**

*Dichelyma falcatum*

*Ulota crispa*

### 6.1.3 Venabäcken, 1,5 km nedströms Vena

RN: 6615417, 1507828, 100 m

En strömmande skogsbäck omgiven av barrskog, blockrikt. Bäckens har relativt stor vattenståndsfluktuation, och en del ved och block. Hårklomossa *Dichelyma capillaceum* förekom sparsamt på tre block (sammanlagt ca 4 dm<sup>2</sup>) i den halvöppna miljön alldeles uppströms vägen. Längre nedströms vägen förekom en del ved med bl.a. vedtrappmossa *Anastrophyllum hellerianum*.

#### Naturvårdsintressanta mossor

**Anastrophyllum hellerianum NT**

*Fontinalis dalecarlica*

*Aneura pinguis*

*Herzogiella seligeri*

**Dichelyma capillaceum NT Natura  
2000**

*Jungermannia subulata* var. *leiantha*

*Fontinalis antipyretica*

*Rhytidiadelphus subpinnatus*

*Scapania lingulata*

## 6.2 Norberg kommun, Karbenning fg

### 6.2.1 Mörtardamm, utloppsbeck direkt nedströms sjön

RN: 6653599, 1510490, 50 m

En strömmande liten bäck med bård av klibbal, omgiven av relativt trädbeväxt mark. Bäckens har relativt stor vattenståndsfluktuation och rikligt med block i övre delen, men ont om ved. Hårklomossa *Dichelyma capillaceum* förekom rikligt på ett 30-tal block och enstaka baser av klibbal och sälg (sammanlagt ca 1 m<sup>2</sup>), främst i den blockrika delen närmast sjön. Dessutom hittades den suboceaniska

---

levermossan tandsäckmossa *Calypogeia fissa* (i strandbrinken) som ny för Västmanland (Söderström m.fl. 2002).

### Naturvårdsintressanta mossor

Calypogeia fissa **Ny för Västmanland!**

**Dichelyma capillaceum NT Natura 2000**

Fissidens bryoides var. bryoides

Fissidens exilis

Fissidens taxifolius

Fossombronia wondraczeckii

Orthotrichum gymnostomum

Pseudephemerum nitidum

Tortula truncata

#### 6.2.2 Blomdal, vid en liten damm

RN: 6653926, 1511210, 25 m

En liten bäck med bård av klibbal, omgiven av relativt öppen mark. Bäckens har relativt stor vattenståndsfluktuation och rikligt med block (men mycket ont om ved), särskilt nedströms en mycket liten damm. Hårklomossa *Dichelyma capillaceum* förekom mycket rikligt på ett 20-tal block (sammanlagt ca 2 m<sup>2</sup>) nedströms dammen. Uppströms dammen hittades en liten förekomst (ca 1 dm<sup>2</sup>) på björkrötter och basen av en lövstubbe.

### Naturvårdsintressanta mossor

Bartramia ityphylla

Bryum cyclophyllum

**Dichelyma capillaceum NT Natura 2000**

Ephemerum serratum

Fissidens bryoides var. bryoides

## 6.3 Skinnskatteberg kommun, Gunnilbo fg

### 6.3.1 Sunnavik, sundet S om Näset

RN: 6627773, 1502702, 25 m

Sjöstrand med *Salix*-snår och rikligt med bäverfällda aspar. Sjön har viss vattenståndsfluktuation, och en del död ved. Hårklomossa *Dichelyma capillaceum* förekom mycket rikligt på ett 15-tal *Salix*-baser (sammanlagt ca 30 dm<sup>2</sup>). På flera stambaser hittades även den rödlistade näckfickmossa *Fissidens bryoides* var. *gymnandrus*. Många bäverfällda aspar som kan bli lämpliga för vedlevande mossor på sikt.

---

---

### Naturvårdsintressanta mossor

|  |                          |
|--|--------------------------|
| Bryum cyclophyllum                               | Leskea polycarpa         |
| Cephaloziella hampeana                           | Lophocolea minor         |
| <b>Dichelyma capillaceum NT Natura<br/>2000</b>  | Orthotrichum gymnostomum |
| <b>Fissidens bryoides var.<br/>gymnandrus NT</b> | Ulota crispa             |

#### 6.3.2 Tullbäcken, utloppet i Flenasjön

RN: 6630168, 1506113, 50 m

Sjöstrand och utlopp av bäck med ett mindre *Salix*-snår i relativt öppen tidigare (?) betad hage. Bäckens har viss vattenståndsfluktuation, och sparsamt med klen lövved. Hårklomossa *Dichelyma capillaceum* förekom mycket rikligt på ca 5 *Salix*-baser (sammanlagt ca 15 dm<sup>2</sup>). På en asp på fastmarken intill hittades den rödlistade laven stiftgelélav *Collema furfuraceum*.

### Naturvårdsintressanta arter

|                               |   |
|-------------------------------|---|
| <b>Collema furfuraceum NT</b> | <b>Dichelyma capillaceum NT Natura 2000</b> |
|-------------------------------|---|

#### 6.4 Skinnskatteberg kommun, Skinnskatteberg fg

##### 6.4.1 Krabobäcken, utloppet i Nedre Vättern

RN: 6631297, 1491775, 50 m

Meandrande bäck med ett omfattande och mycket tätt *Salix*-snår på finsediment nära utloppet i sjön. Bäckens har viss vattenståndsfluktuation, och en del klen lövved. Hårklomossa *Dichelyma capillaceum* förekom mycket rikligt på 2 *Salix*-baser (sammanlagt ca 1 dm<sup>2</sup>). Den del där arten hittades ligger sannolikt även inom sjöns svämzon. Det kan dölja sig en större förekomst i de omfattande och nästan ogenomträngliga snåren.

### Naturvårdsintressanta mossor

|   |                        |
|---|------------------------|
| <b>Dichelyma capillaceum NT Natura<br/>2000</b> | Pseudephemerum nitidum |
|   | Ulota crispa           |

---

#### 6.4.2 Å mellan Skildammen och Lien, åkröken nedströms vägen

RN: 6633647, 1483245, 25 m

En strömmande å omgiven av barrskog, där stora mängder död ved (främst gran) ansamlats i innersvängen av en kraftig åkrök. Ån har relativt stor vattenståndsfluktuation och mycket gott om ved som är lämplig för vedlevande mossor. Här hittades rikliga förekomster av de rödlistade arterna vedtrappmossa *Anastrophyllum hellerianum* (minst 7 lågor och även med honorgan), vedsäckmossa *Calypogeia suecica* (minst 6 lågor), stubbtrådmossa *Cephalozia catenulata* (minst 5 lågor), liten hornflikmossa *Lophozia ascendens* (minst 3 lågor) och Natura 2000 arten grön sköldmossa *Buxbaumia viridis* (minst 2 lågor).

#### Naturvårdsintressanta mossor

|                                      |                              |
|--------------------------------------|------------------------------|
| <b>Anastrophyllum hellerianum NT</b> | Hylocomiastrum umbratum      |
| Buxbaumia viridis <b>Natura 2000</b> | <b>Lophozia ascendens NT</b> |
| <b>Calypogeia suecica VU</b>         | Lophozia incisa              |
| <b>Cephalozia catenulata NT</b>      | Nowellia curvifolia          |
| Cephaloziella rubella                | Plagiomnium medium           |
| Dicranum flagellare                  |                              |

---

## 7 Ytterligare lokaler där ingen av skapania-arterna kunde hittas

### 7.1 Köping kommun, Odensvi fg

*Valsta kvarn, uppströms dammen, RN: 6605772, 1507024, 50 m*

Kanten av en bred lugnflytande å. Viss fluktuation, men ont om lämplig ved.

*Valsta kvarn, 100 m uppströms dammen, RN: 6605830, 1506954, 10 m*

Kanten av en bred lugnflytande å. Viss fluktuation, enstaka lågor.

*Valsta kvarn, nedströms dammen, RN: 6605790, 1507078, 50 m*

Övergiven kvarnmiljö. Fluktuation och en del lämplig ved, bl.a. stockar från konstruktionen

*Valsta, nedströms vägen, RN: 6605550, 1507212, 100 m*

Liten lövskogsklädd å. Fluktuation, men ont om lämplig ved.

*Långängsbäckens nedre delar, nära Lundbysjön, RN: 6612938, 1506569, 50 m*

Meandrande bäck med smal bård av klibbalar. Fluktuation, men ont om lämplig ved.

*Venabäcken, 4 km nedströms Vena, RN: 6614035, 1507782, 50 m*

Meandrande bäck med bård av klibbalar. Fluktuation, men ont om lämplig ved.

*Sämskarbobäcken, RN: 6614075, 1507989, 50 m*

Meandrande liten bäck med tätt snår av Salix. Fluktuation, men ont om lämplig ved.

*Venabäcken, 1,5 km nedströms Vena, RN: 6615417, 1507828, 100 m*

Strömmande skogsbäck i barrskog, blockrikt. Fluktuation och en del lämplig ved

*Stockmorbäcken, RN: 6615778, 1505915, 50 m*

Mycket långsamt meandrande bäck, öppet. Olämpligt och ont om ved

### 7.2 Norberg kommun, Karbenning fg

*Mörtardamm, utloppsbeck direkt nedströms sjön, RN: 6653599, 1510490, 50 m*

Bäck med bård av klibbal. Fluktuation, men relativt ont om lämplig ved

*Blomdal, nedströms liten damm, RN: 6653926, 1511210, 25 m*

Bäck med bård av klibbal. Bra fluktuation, men ont om lämplig ved



---

*Djupen, östra stranden, RN: 6653648, 1511247, 50 m*

Bäck med bård av klibbal. Bra fluktuation, men ont om ved

*Knipens utloppsäck, RN: 6654120, 1511368, 25 m*

Bäck med Salix-snår. Stora Salix-snår men kanske för dålig svämning. Ont om lämplig ved

*Knipens utloppsäck, alldeles uppströms järnvägen, RN: 6653998, 1511570, 25 m*

Bäck med Salix-snår i barrskog. Fluktuation, men ont om ved

*Snytsboån, vid Snytsbo, RN: 6653622, 1512141, 50 m*

Å i odlingslandskap med lövbård intill. Stor svämning, minst 80 cm, men ont om lämplig ved

*Snytsboån, vid gångbro över ån, RN: 6654400, 1511498, 50 m*

Strömmande å med lövsly. Äldre stensättning. Fluktuation, men relativt ont om ved

*Högfors, stora bäcken söderut, RN: 6655336, 1511640, 50 m*

Strid större bäck med rikligt med grova lövträd. Fluktuation men relativt ont om ved

*Högfors bruk, nedströms dammen, vid ruinerna, RN: 6655630, 1511704, 50 m*

Forsande bäck bredvid vattentrumma, bruksmiljö. Fluktuation och en hel del gamla stockar från konstruktionen, men kanske för blött liggande

*Högfors bruk, nedströms övre dammen, RN: 6655797, 1511523, 50 m*

Bruksmiljö, exponerat med enstaka grova lövträd. Dålig fluktuation, och ont om lämpliga substrat

*Högforsån, utloppet i sjön, RN: 6655546, 1512077, 50 m*

Å med lövskog. Fluktuation, men ont om lämpliga substrat

*Rosendal, RN: 6658188, 1507526, 25 m*

Strömmande å med lövskog. Fluktuation, men ont om lämpliga substrat

*Svartån, Ö om Hästbäck, RN: 6653095, 1516840, 50 m*

Strömmande bäck med lövskog. Fluktuation, men ont om lämpliga substrat

### 7.3 Sala kommun, Möklinta fg

*Forsboforsen, södra sidan av Dalälven, RN: 6672667, 1542204, 50 m*

Strandskog med asp och svämning. Svämning men ont om lågor

---

#### 7.4 Skinnskatteberg kommun, Gunnilbo fg

*Årsbäcken NR, N delen, RN: 6622679, 1501740, 25 m, Årsbäcken*

Liten bäck i lövskog. Fluktuation, men ont om lämplig ved.

*Årsbäcken NR, S delen, RN: 6622293, 1501695, 25 m, Årsbäcken*

Liten bäck i lövskog. Fluktuation, men ont om lämplig ved. Litet flöde

*Sunnanvik, sundet S om Näset, RN: 6627773, 1502702, 25 m*

Strand med Salix-snår och bäverfällda aspar. Fluktuation, men ont om lämplig ved. Många bäverfällda aspar som kan bli lämpliga på sikt.

*Färna herrgård, RN: 6628823, 1503168, 50 m*

Halvöppet lövbestånd nedströms en damm. Dålig fluktuation och ont om lämpligt substrat i svämzonen

*Flena hammare, RN: 6630031, 1504696, 25 m*

Strömmande bäck med klibbal, lite kvillning. Fluktuation, och en del ved

*Gillbobäcken, RN: 6629579, 1506259, 50 m*

Stilla meandrande bäck med Salix-snår. En del klen lövved. För lite fluktuation eller för lergrumligt vatten?

*Tullbäcken, utloppet i Flenasjön, RN: 6630168, 1506113, 50 m*

Salixsnår i tidigare beteshage. Fluktuation, och enstaka klen lövved

#### 7.5 Skinnskatteberg kommun, Skinnskatteberg fg

*Övre Skärsjön, RN: 6635268, 1485736, 50 m*

Bäck med blandskog, nedströms damm, 2 små dammar i S-änden av sjön, 2 bäckar som går ihop. Fluktuation, men ont om lämpliga substrat

*Å mellan Skildammen och Lien, uppströms vägen, RN: 6633804, 1483178, 50 m*

Å med barrskog, och källflöde. En del lämplig ved, främst i trave i ytterkrök av ån och enstaka i ett litet källflöde

*Å mellan Skildammen och Lien, åkröken nedstr vägen, RN: 6633647, 1483245, 25 m*

Å med barrskog, åkrök som samlat rikligt med ved. Mycket gott om lämplig ved

*Rudtjärnsbäcken, vid mynningen i Lien, RN: 6632202, 1482133, 25 m*

Liten bäck i barrskog. Viss fluktuation, men ont om ved

---

*Kolarviken, Lien, nära dammen, RN: 6632069, 1484403, 25 m*

Sjö med lövbård. Reglerad sjö med enstaka tallstubbar i den lilla svämzonen

*Lienshyttan, ån, RN: 6632016, 1485066, 50 m*

Hyttmiljö med lövträd, två stora fall, forsdimma. Fluktuation och enstaka lämpliga stockar

*Ån nedströms Lienshyttan, RN: 6631556, 1485093, 50 m, Forsån-Bråtmosse, SE0250183*

Å med lövskog. Fluktuation och en del lämplig ved

*Hammarsmedjan, Hedhammar, RN: 6631454, 1485105, 50 m*

Å intill ruin, öppet. Enstaka stockar intill ruinen, viss fluktuation

*Hammarån, RN: 6631210, 1484755, 50 m, Forsån-Bråtmosse, SE0250183*

Å med lövrik blandskog. Fluktuation, men ont om lämplig ved, däremot rikligt med stående döda lövträd

*Hedhammarån, näset, RN: 6631095, 1484948, 100 m, Forsån-Bråtmosse, SE0250183*

Å med lövrik blandskog. Rikligt med grånågor utmed svämmade ån, men relativt ont om vedarter

*Forsån, nedströms vägen, RN: 6628202, 1484873, 50 m, Forsån-Bråtmosse, SE0250183*

Å med gles lövskog. Fluktuation, men för ung bäverfälld lövved, grova stammar som på sikt kan bli bra

*Högforsbäcken, RN: 6639106, 1490577, 50 m*

Spak meandrande bäck med alar. Liten fluktuation i spak meandrande bäck, men gott om klen lövved

*Hedströmmen, Baggbron, RN: 6640833, 1489951, 50 m*

Stor spakå med barrdominerad skog. Dålig fluktuation i spakå, gott om lövved, men ont om arter

*Hedströmmen, uppströms Baggbron, RN: 6640778, 1489701, 50 m*

Stor spakå med grånålbård. Dålig fluktuation, spakå med grånålbård. Ont om ved och ont om arter

*Getingtäkten, Jerån nedströms vägen, RN: 6643693, 1489096, 50 m*

Relativt öppen beteshage kring bäck. Enstaka stockar i svämzonen

*Getingtäkten, Jerån nedströms betesmarken, RN: 6643578, 1489132, 50 m*

Kvillande bäck genom granskog. Rikligt med avverkningsstubbar, och gott om ved och stockar

---

*Jerån, längre uppströms Ängtjärnen, RN: 6645716, 1487728, 100 m, Malingsbo-Kloten*

Strömmande skogsbäck omgiven av granskog. Ont om lämplig ved

*Jerån, längre uppströms Ängtjärnen, RN: 6645230, 1487990, 100 m, Malingsbo-Kloten*

Strömmande skogsbäck omgiven av granskog. Ont om lämplig ved

*Jerån, längre uppströms Ängtjärnen, RN: 6645515, 1487860, 100 m, Malingsbo-Kloten*

Strömmande skogsbäck omgiven av granskog. Ont om lämplig ved

*Jerån, uppströms Skräddarbo, RN: 6644232, 1488647, 50 m, Malingsbo-Kloten*

Strömmande skogsbäck omgiven av granskog. En del klen ved

*Hedströmmen, SO om Harklekartorp, RN: 6641101, 1488249, 50 m*

Å med lövskog. Mycket stor fluktuation, en del gråalved men relativt dåligt med vedarter

*Hedströmmen, N om Harklekartorp, RN: 6641629, 1487938, 100 m*

Å med lövskog. Mycket stor fluktuation, en del gråalved men relativt dåligt med vedarter

*Hedströmmen, SV om Forsbyn, RN: 6641823, 1487116, 100 m*

Å med lövskog. Mycket stor fluktuation, rikligt med gråalved men relativt dåligt med vedarter

*Håltjärnsbäcken, RN: 6643394, 1484467, 50 m, Håltjärnsbäcken, SE0250141, Malingsbo-Kloten*

Djupt nedskuren ravin m meandrande bäck o backkärr. Rikligt med klen död ved, men troligen mycket stor vattenståndsfluktuation.

*Hedströmmen vid inflödet av Håltjärnsbäcken, RN: 6643279, 1484551, 50 m, Malingsbo-Kloten*

Bred exponerad åsträcka med omgivande barrskog. Ont om lämplig ved. Några stockar, men för lågt ner i vattnet

*Håltjärnsbäcken, uppströms Stora Håltjärn, RN: 6645763, 1484274, 100 m, Malingsbo-Kloten*

Strömmande blockrik bäck i barrskog. Enstaka lämpliga lågor

*Krabobäcken, utloppet i Nedre Vättern, RN: 6631297, 1491775, 50 m*

Salixsnår utmed den meandrande bäcken, finsediment. Fluktuation, och en del klen lövved

---

*Krabobäcken, nedströms bron, RN: 6631596, 1491747, 50 m*

Strömmande skogsbäck omgiven av blandskog. Viss fluktuation och enstaka lågor

*Liten bäck N om Krabobäcken, RN: 6632410, 1492080, 50 m*

Mycket liten uträtad bäck med Salix-snår. Litet flöde, dålig fluktuation, men en del klen lövved

*Bjursjöbäcken, RN: 6633766, 1488496, 50 m*

Liten skogsbäck. Liten fluktuation och ont om ved

*Brahegården, RN: 6629057, 1490157, 50 m*

Bäck i betesmark med al och björk. Fluktuation, men ont om ved

*Hedströmmen, RN: 6627922, 1491162, 50 m*

Å. Liten fluktuation och ont om ved

## 7.6 Skinnskatteberg kommun, Söderbärke fg

*Hedströmmen, S om Plöjningen, RN: 6642725, 1481990, 100 m, Malingsbo-Kloten*

Lugnflytande meandrande å i blandskog, sandmark. Ont om lämplig ved

---

## 8 Referenser

- Gärdenfors U. (red.) 2005. *Rödlistade arter i Sverige 2005*. ArtDatabanken, SLU, Uppsala.
- Hallingbäck T. (red.) 1998. *Rödlistade mossor i Sverige – Artfakta*. ArtDatabanken, SLU, Uppsala.
- Hallingbäck T. & Aronsson G. (red.) 1998. *Ekologisk katalog över storsvampar och myxomyceter*. Andra reviderade och utökade upplagan. ArtDatabanken, SLU, Uppsala.
- Hallingbäck T., Hedenäs L. & Weibull H. 2006. *Ny checklista för Sveriges mossor*. Svensk Botanisk Tidskrift 100: 96-148.
- Pettersson T. 2005. *Mossor i Färnebofjärdens nationalpark*. En inventeringsrapport. Länsstyrelsen i Västmanlands län. Länsstyrelsens rapportserie, 2005 nr 10.
- Söderström L. (red.). 1996. *Preliminary Distribution Maps of Bryophytes in Northwestern Europe. Vol 2 Musci (A–I)*. Mossornas Vänner. Trondheim.
- Söderström L. (red.). 1998. *Preliminary Distribution Maps of Bryophytes in Northwestern Europe. Vol 3 Musci (J–Z)*. Mossornas Vänner. Trondheim.
- Söderström L. & Hedenäs L. 1998. *Checklista över Sveriges mossor – 1998*. Myrinia 8: 58–90.
- Söderström L., Hassel K. & Weibull H. (red.). 2002. *Preliminary Distribution Maps of Bryophytes in Northwestern Europe. Vol 1 Hepaticae and Anthocerotae (2nd ed)*. Nordic Bryological Society & Mossornas Vänner. Trondheim.

Ingår i Länsstyrelsens rapportserie  
ISSN 0284 - 8813

**Har du frågor, önskar fler exemplar m m, kontakta**  
Länsstyrelsen i Västmanlands län 721 86 Västerås

Tel 021-19 50 00 | Fax 021-19 51 35 | E-post [lansstyrelsen@u.lst.se](mailto:lansstyrelsen@u.lst.se)  
[www.vastmanland.lst.se](http://www.vastmanland.lst.se)