

Innehållsförteckning

INLEDNING	3
METODER.....	3
URVAL AV LOKALER	3
FÅGELINVENTERINGEN	4
BEDÖMNING AV BETESTRYCK	6
RESULTAT OCH DISKUSSION	9
BETESTRYCK.....	9
STRANDÄNGSFÅGLARNA UNDER 2002	9
<i>Jämförelser med tidigare inventeringar.....</i>	<i>11</i>
HOTADE OCH EXTRA SKYDDSVÄRDA STRANDÄNGSFÅGLAR.....	13
SLUTORD	16
TACK.....	17
LITTERATUR	18
BILAGA 1. HÄCKFÅGLAR PÅ HAVSSTRANDÄNGARNA – LOKALVIS	
BILAGA 2. KARTOR ÖVER DE INVENTERADE OMRÅDENA	
BILAGA 3. HÄCKFÅGELFAUNAN I FOTEVIKEN 1947 – 2002	

Inledning

Havsstrandängar har generellt stora kultur- och naturvärden, bl.a. som viktiga häcknings- och rastplatser för änder och vadarefåglar. Ofta hyser de ett flertal rödlistade arter. För att skydda de stora värdena är många havsstrandängar i Skåne och Halland naturreservat och i flera fall också så kallade Ramsar-områden, viktiga områden enligt den internationella våtmarkskonventionen. Många strandängar ingår i Natura 2000, EU:s nätverk av skyddade områden. Havsstrandängarna utmed Sveriges västkust innehåller bl.a. de särskilt viktiga Natura 2000-habitaten "Salta strandängar" (habitat 1330) och "Ler- och sandsediment med glasört" (habitat 1310). Från Skånes sydkust och i resten av Östersjön, Bottenhavet och Bottenviken hittar man istället "Havsstrandängar av östersjötyp" (habitat 1630), som har liknande naturvärden.

Det är viktigt att regelbundet följa utvecklingen i de skyddade områdena för att rapportera om tillståndet och kunna anpassa skötseln. Bland fåglarna är särskilt vadarna utmärkta indikatorer på att det är en god beteshävd på strandängarna. Om man t.ex. konstaterar att det finns gott om häckande tofsvipor och kanske t.o.m. sydlig kärrensna på strandängen har man ett kvitto på att skötseln av området fungerar, medan man behöver vidta särskilda åtgärder om arterna minskar eller försvinner, som att förbättra beteshävden eller avverka buskar och träd.

Genom den inventering som länsstyrelserna i Skåne och Halland genomförde tillsammans med ideella ornitologer under 2002 har vi nu en helhetsbild av tillståndet utmed länens västra kust. Vi kan dessutom jämföra resultatet med tidigare inventeringar och med motsvarande sentida inventeringar av strandängar på bl.a. Öland och Gotland. Man kan också se inventeringen som en del i uppföljningen av miljömålen. Antalet häckande par av t.ex. sydlig kärrensna kan användas som ett slags indikator för hur väl man når de nationella miljökvalitetsmålen "Hav i balans, levande kust och skärgård" och "Ett rikt odlingslandskap".

Inventeringen är också ett bra underlag för framtida uppföljning av Natura 2000. Förutom att den ger bakgrundsvärden för antalet par av olika arter kan vi använda den som en hjälp till att utforma ändamålsenliga, fasta övervakningsprogram för havsstrandängarna i Sverige.

Metoder

Urval av lokaler

De halländska flacka strandängarna med en rik förekomst av vadare är nästan helt och hållet lokaliserade till den norra länsdelen. Söder om Falkenberg domineras kusten i stället av dynhedsområden. Urvalet av områden följer i stora drag det som gjordes av Unger (1970b). I norr har ett par mindre områden tillkommit, medan området mellan Genevadsån och Nissan i söder inte har inventerats. I Halland har nästan alla strandängsområden inventerats vid åtminstone något tillfälle under de senaste 30 åren. Den första inventeringen som täckte alla Hallands viktigare strandängar gjordes 1970 (Unger 1970b) och byggde på ett besök på varje lokal. Det dröjde 20 år innan en uppföljning av denna inventering gjordes (Flodin 1991) och då var det endast områdena i norra

Falkenbergs och Varbergs kommuner som besöktes med samma metodik som föreliggande arbete. Förutom dessa arbeten har vissa områden inventerats under enstaka år. Två årligen återkommande inventeringsarbeten pågår i Halland. Området mellan Galtabäcksskär i norr och Smedsgård i söder har inventerats sedan 1992 (Gunnar Pettersson, opublicerat) och på Getteröns naturreservat har vadarebestånden taxerats sedan 1978 (Lars-Åke Flodin & Henry Hirsimäki, opublicerat).

I Skåne omfattade inventeringen de större havsstrandängarna utmed den västra kusten söderut till Falsterbo. Inventeringsområdena från Lommabukten och söderut sammanfaller med de inventeringar som genomfördes i slutet av 1990-talet i samband med utredningarna kring Öresundsbron (t.ex. Jönsson 1997, 2000). Det finns ytterligare ett antal smärre strandängar utmed Öresund och i Skälderviken (t.ex. vid Mölle), men antalet änder och vadare som häckar där är marginellt jämfört med de inventerade lokalerna. I gengäld är några av de inventerade områdena i sydvästligaste Skåne inte strandängar i sann bemärkelse. Exempelvis Måkläppen, Eskilstorps holmar och Dynan är sandöar med mer eller mindre etablerad vegetation, men eftersom de hyser en del vadare och viktiga bestånd av måsfåglar och tärnor har vi med dem i sammanställningen.

Man kan alltså betrakta inventeringen 2002 som ganska heltäckande vad gäller fågellivet på havsstrandängarna i västra Skåne. Sammanlagt inventerades 21,1 km² i Skåne 2002. De flesta områden i Skåne har inventerats vid åtminstone något annat tillfälle under de senaste årtiondena. Strandängarna i Vellinge kommun har inventerats årligen sedan 1996, och från de delar som är fågelskyddsområden finns inventeringsdata från 1988. Dessutom finns äldre data från inventeringar som Sven Mathiasson (1978) gjorde i Foteviksområdet från 1947 och framåt, som åtminstone för vissa områden kan bjuda på intressanta jämförelser (se även bilaga 3).

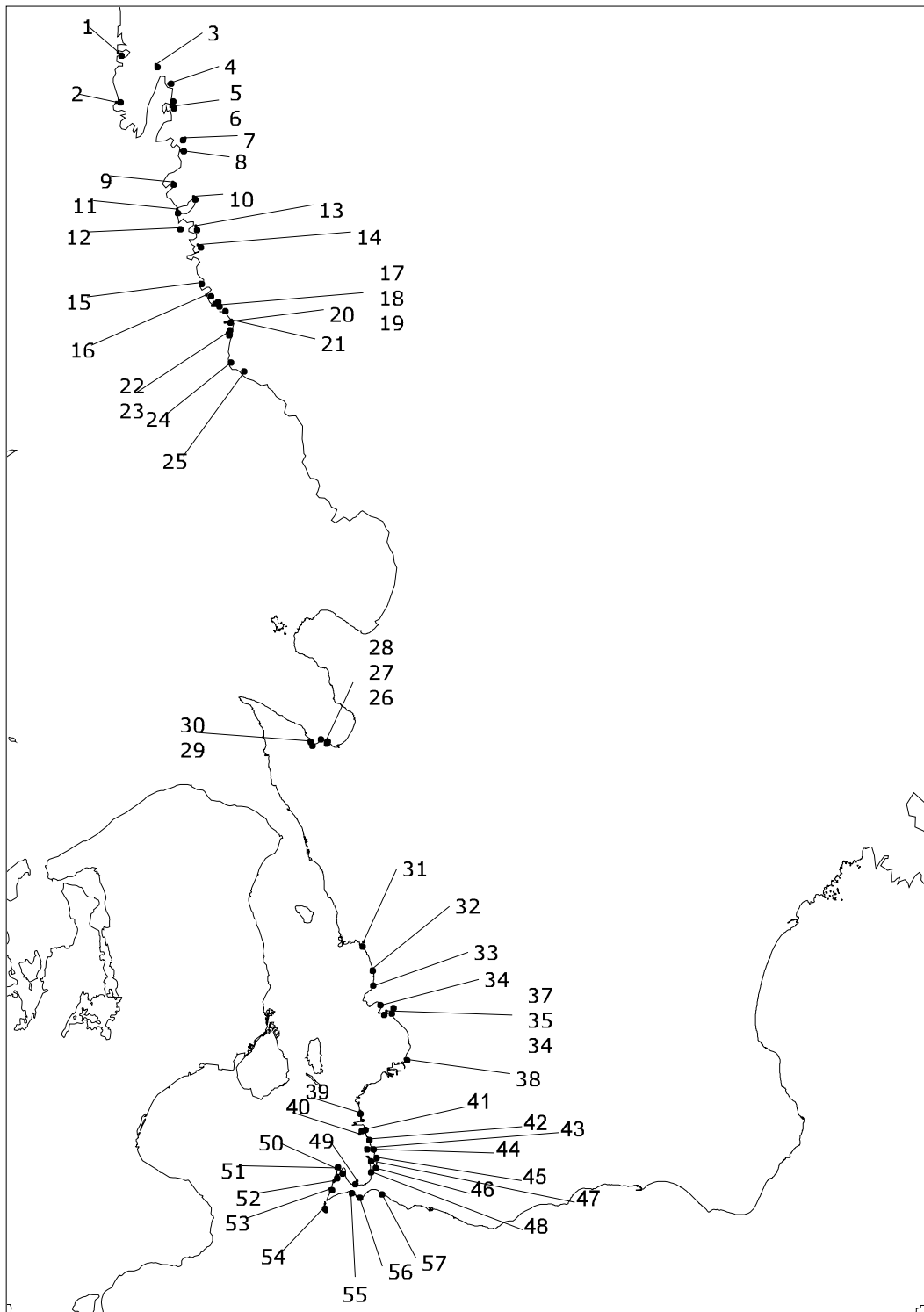
I Skåne finns havsstrandängar av östersjötyp främst i norra delen av Hanöbukten, från Tosteberga till Edenryd (Kristinstads och Bromölla kommuner). Dessa inventerades inte under 2002, men har mycket stora naturvärden, med bl.a. några par sydlig kärnsnäppa (minst fyra par 2001; Fåglar i Skåne 2001, s. 145; se även Cronert & Svensson 1991).

De inventerade havsstrandängarnas läge visas översiktligt i figur 1. Kartor där respektive områdes avgränsning framgår finns i bilaga 2.

Fågelinventeringen

Vi valde att inventera samtliga vadararter, måsfåglar samt de ovanligare änderna bläsand, snatterand, skedand och årta. Inventerarna uppmanades att gärna räkna fler arter, och från flera lokaler finns siffror även för övriga andfåglar, brun kärnhök, sydlig gulärta och ängspiplärka.

Vi använde en inventeringsmetod som redan använts – med mindre regionala variationer – i flera andra fågelinventeringar på strandängar i Sverige. Det är en enklare variant av den så kallade revirkarteringsmetoden (Svensson 1975, Naturvårdsverket 1978), för vissa arter kompletterat med räkning av bon och par. Fördelen med metoden är att den ger ett tillfredsställande resultat med en förhållandevis liten arbetsinsats.



Figur 1. Inventerade havssträndängar i Skåne och Halland 2002. Numreringen följer tabell 1, se denna för lokalernas namn.

I korthet innebär metoden att man besöker samtliga områden minst tre gånger under perioden 15 april till 15 juni. Vid varje besök noteras alla observationer av inventeringsarterna på en fältkarta, med olika symboler för olika beteenden, bofynd och så vidare. Flockar som utgörs av uppenbart rastande fåglar bokförs inte (det gäller alltså att skilja på t.ex. nordliga och sydliga kärrensäppor och större strandpipare!). Vid första besöken letar man också aktivt efter ruvande fåglar (i första hand tofsvipa, som är ganska lätta att se på håll). Resultatet sammanställs artvis på kartor, och utvärderas efter givna regler. Från antalet sedda individer får man också en användbar skattning av antalet par. För ändernas del är det par, ensamma hanar och honor, ungpullar och flockar om två till fem hanar som ska bokföras enligt parräkningsmetoden (Naturvårdsverket 1978). För måsar och tärnor noteras bon eller fåglar som genom beteendet (t.ex. varning, oroligt beteende) indikerar häckning.

Bedömning av betetryck

Vid ängs- och hagmarksinventeringen i slutet av 1980-talet hade man en fyrgradig skala som är anpassad att använda på våren innan gräset börjat växa (Naturvårdsverket 1987). Efter viss modifiering använde vi denna skalas fyra nivåer (se också figur 2 till 5).

- *Välhävdat (nivå 1)*: Betas väl. Fjölårsgräs eller förnafilt saknas och i de fall tuvor förekommer är dessa ytterst få och låga. Om det finns skonor eller om betesmarken gränsar till vatten finns det inga vegetationsbarriärer mellan betesmark och vatten.
- *Måttligt hävdat (nivå 2)*: Fjölårsgräs finns kvar i ruggar här och var. Viss gräsfornafilt kan finnas fläckvis och även viss tuvbildning.
- *Svagt hävdat (nivå 3)*: Mycket fjölårsgräsförna finns kvar och tuvbildningen är kraftig. Zonen mellan vatten och betesmark har höga vegetationsbarriärer.
- *Ingen hävd (nivå 4)*: Marken är täckt av tjockt lager av gräsförna och tuvbildningen är mycket omfattande. Uppslag av buskar kan förekomma och vattenzonen är helt igenvuxen.

I Halland gjorde Lars-Åke Flodin kontrollen av hävdstatus i april, i samband med första inventeringstillfället. Medelhävden bedömdes för varje fålla och beräknades därefter som ett medelvärde för varje lokal. I Skåne bad vi varje inventerare att skatta graden av beteshävd i samband med det första inventeringstillfället och medelhävden beräknades på samma sätt i Halland.



Figur 2. En välhävdad havsstrandäng (hävdnivå 1). Galtabäck, Halland, våren 2002. Foto: Lars-Åke Flodin.



Figur 3. Ett exempel på en måttligt hävdad havsstrandäng (nivå 2). Galtabäck, Halland, våren 2002. Foto: Lars-Åke Flodin.



Figur 3. Ett exempel på en svag hävdad havsstrandäng (nivå 3). Galtabäck, Halland, våren 2002. Foto: Lars-Åke Flodin.



Figur 5. En strandäng som inte hävdas (nivå 4). Galtabäck, Halland, våren 2002. Foto: Lars-Åke Flodin.

Resultat och diskussion

Betetryck

Sammanlagt bedömdes vegetationen på 26 strandängsavsnitt i Halland och det genomsnittliga värdet blev 2,03 (sd=0,57). Generellt hade vegetationen på de flesta strandängarna en höjd och tuvighet som var gynnsam för de häckande vadarna. Undantag fanns och delar av Torkelstorp, Klosterfjorden, Smalas udde och Utteros hade dåligt avbetad vegetation med mycket kraftig tubvildning. Motsatsen, att vegetationen var för kort och tuvor saknades, var situationen i bl.a. Ölmevalla och inom delar av Getteröns naturreservat.

I samband med inventeringen av strandängar i norra Halland 1990 (Flodin 1990) gjordes en bedömning på ett likartat sätt som 2002. Totalt var det 16 strandängsområden som bedömdes vid båda tillfällena. Det genomsnittliga värdet för 1990 var 1,86 (sd=0,56) och för 2002 2,13 (sd=0,65). Strandängarna var med andra ord sämre avbetade inför häckningssäsongen 2002 än 12 år tidigare. Skillnaden är dock inte signifikant ($Z=1,86$, $p=0,062$, *Wilcoxon matched pairs*).

I Skåne är hävden tillfredsställande i de flesta områden, och har blivit bättre under senare år på många havsstrandängar. Exempelvis har Salviken och Tygelsjö strandängar blivit bättre hävdade under senare år, vilket också avspeglas i antalet häckande vadare. Delar av Foteviksområdet, Gässie ängar, Tågarps hed och Alnarps fälad är exempel på områden som kunde hävdas bättre. Eftersom uppgifter om hävden saknas eller är bristfälliga från flera inventerade områden analyserar vi inte resultatet för Skånes del.

Strandängsfåglarna under 2002

Totalt hittade vi 3104 par vadare, fördelat på elva olika arter. Tofsvipan var den talrikaste vadaren (957 par), följd av skärfläcka (805 par) och rödbena (668 par). De tre talrikaste arterna utgjorde alltså mer än tre fjärdedelar av samtliga par vadarefåglar. Av de inventerade änderna var skedanden den talrikaste (35 par) med snatteranden som tvåa (26 par). Den allra talrikaste fågeln i inventeringen var skrattmås (1807 par), helt och hållet tack vare en stor koloni på Getterön.

Resultatet från Halland och Skåne för alla inventerade arter redovisas strandäng för strandäng i tabell 1. Vi jämför också antalet par som vi hittat i den här inventeringen med resultatet från motsvarande taxeringar i Västra Götalands län, Öland och på Gotland samt med uppskattningar av det sammanlagda antalet par i Sverige i tabell 2.

Tabell 1. Antalet häckande par av änder, vadare och måsfåglar samt gulärla i Halland och Skåne vid inventeringen 2002. Streck (-) betyder att arten inte inventerats eller att det saknas data, tom ruta motsvarar att arten saknades som häckfågel.

		Blåsänd	Snattejärand	Kricka	Sjärtjärand	Arta	Skedand	Strandsskata	Skärfräcka	Mindre strandpipare	Större strandpipare	Totsvipa	Kärnsäppa	Enkelbeckasin	Rödspov	Slorspov	Rödbena	Skraltnäs	Fisknäs	Sillitut fuscus	Skräntäma	Kentsk täma	Fisktäma	Silvertäma	Småtäma	Sydlig gulärla	Antal par totalt	Antal par vadare	
1	Vallda									3	10															34	34		
2	Råö						2				3	4					9										18	18	
3	Svinholmen										1	6					6									1	14	13	
4	Torkelstorp						5				5	8		3			11									5	37	32	
5	Tjolöholm						2	3			5	28	1	1			35									5	81	74	
6	Ölmevalla										7	30	1	1			21									1	61	60	
7	Landabukten																										0	0	
8	Löftaån						2				2	6					6										17	17	
9	Båtafjorden				1			48			8	91	14	12		5	77		3							10	269	255	
10	Klosterfjorden	1					2				2	13		3			11									2	34	31	
11	Ärnäs										4	3					2										9	9	
12	Balgö	1	2	1		1	1	52			5	46					9		20					1	7	1	147	112	
13	Fyrstrandsfjorden						1				3	11		1			8										24	24	
14	Getterön		10			6	10	3	100	3		70	9	2	4		37	1758	13			15	25		1	8	2074	228	
15	Södra näs		1								3	3															16	11	
16	Gamla Köpstad			1				2			5	7					7		4								26	21	
17	Galtabäck (Lerjan)											8					3									1	12	11	
18	Galtabäckskär						3				3	4					3		26					5	2		46	13	
19	Smalas Udde						3				1	3					4		12							1	24	11	
20	Utterös						4	5	3	3	3	5					3		8					4	6	2	43	23	
21	Smedsgård						3	2	1	2	5						6		52					10	15		96	19	
22	Sik		1				2	3			2	19					13		3								43	37	
23	Liseredsskär						1	6	1		3	4				1	2		3				1		2	1	25	17	
24	Lynga							5				6					2		6									19	13
25	Morups Tånge						5	2			1	9				1	5		11				1				35	23	
26	Agerör				1	1		5				8					3		2				1					21	16
27	Rönnen ö						10	2	1	12	6						6		2							1		40	37
28	Rönnen fastland	1		2			1					2					1											7	4
29	Farhult			-			3				1						1		-								?	5	5
30	Jonstorp - Farhult						3	9				10				2	6		2								2	34	30
31	Jonstorp						4	2			4						2										2	14	12
32	Flygeltofta ängar	1					2	3	12		1	21					17						1				17	75	54
33	Lundåkrabukten Mellersta			-			7				1	7					3		-									18	18
34	Lundåkrabukten Södra			-			12	46			3	12					11		-				22	3	15		124	84	
35	Salviken						11	15			5	35					21		-							1		88	87
36	Löddeån - Vikhög			-			12	6			4	57					15		-									94	94
37	Löddeåns mynning N					5	1	2			1	23					11										4	47	37
38	Löddeåns mynning S											4					2											6	6
39	Alnarps fålad/Tågarps hed						3	5	10		2	37					24									8	89	78	
40	Bunkeflo strandängar						2	10			11	33					26									1	83	80	
41	Dynan							19			1													3	4		27	20	
42	Klagshamns strandängar	1	3				3	11	9		10	52	5				45		4							3	146	132	
43	Gessie ängar		1				1	11			3	27	2			1	14		1								61	58	
44	Eskilstorps holmar							11	41							1	13	7	4	1				22			100	53	
45	Eskilstorps ängar		1					19	9		15	57	17				32									2	152	149	
46	Vellinge ängar						1	19	28		26	59	27				46		1					1			208	205	
47	Inre Foteviken		3				2	9			3	15				2	7										41	36	
48	Lilla Hammars näs		5				2	18	48		8	13	2				23	35	45	1				68	5		273	112	
49	Höllviken Öster							3									3											6	6
50	Inre Höllviken						2	17			3	3					7	1	1				20	11			65	32	
51	Knösen						4	3				36					18		2									63	61
52	Skanörs revlar						1				1																	2	2
53	Flommen N						5	131			3	20					15								2			176	174
54	Flommen S						6				1	1											1	1			10	8	
55	Måkläppen						4	240			7	3					3		6			1		11	41		316	257	
56	Ängsnäset					2	2	7			11	15		1		1	9										48	44	
57	Stensudden					1																						1	0
58	Fredshög						2				2	2					1									1		8	7
	Summa Halland	2	15	1	1	9	16	120	158	8	71	407	25	24	4	7	298	1758	167	0	0	15	28	20	33	38	3225	1122	
	Summa Skåne	2	11	5	0	8	19	215	647	1	139	550	53	1	0	6	370	49	71	5	2	0	23	129	82	39	2427	1982	
	Summa Halland + Skåne	4	26	6	1	17	35	335	805	9	210	957	78	25	4	13	668	1807	238	5	2	15	51	149	115	77	5652	3104	

Tabell 2. Antalet häckande fåglar på havssträndängar i Halland och Skåne, jämfört med övriga delar av södra Sverige och det totala beståndet i Sverige. Tabellen bygger främst på publicerade rapporter från andra länsstyrelser samt för Sverige på uppskattningarna i Hagemeijer & Blair (1999) och Larsson (1997). I några fall har vi uppdaterat siffrorna (skärfläcka, kärrsnäppa, svartbent strandpipare).

Art	Västra Götaland	Halland	Skåne	Blekinge	Kalmar (Öland)	Gotland	Sverige
Bläsand <i>Mareca penelope</i>	0	2	2	0	31		20000 - 30000
Snatterand <i>Mareca strepera</i>	0	15	11	0	54	46	650
Kricka <i>Anas crecca</i>	?	1	5	0?	52	189	50000
Stjärtand <i>Anas acuta</i>	0	1	0	<5?	9	31	700 - 2000
Årta <i>Anas querquedula</i>	0	9	8	0	58	27	400
Skedand <i>Anas clypeata</i>	0	16	19	?	103	213	1000
Strandsskata <i>Haematopus ostralegus</i>	5-7	120	215	?	799	698	15000
Skärfläcka <i>Recurvirostra avosetta</i>	0	158	647	<15	337	514	1700
Mindre strandpipare <i>Charadrius dubius</i>	0	8	1	?	0	0	2000
Större strandpipare <i>Charadrius hiaticula</i>	17-19	71	139	<50	322	611	13000
Svartbent strandpipare <i>Charadrius alexandrinus</i>	0	0	0	0	0	0	0
Ljungpipare <i>Pluvialis apricaria</i>	0	0	0	0	56	1	?
Tofsvipa <i>Vanellus vanellus</i>	32-39	407	550	?	964	1001	50000
Brushane <i>Philomachus pugnax</i>	0	0	0	0	134	111	40000
Kärrsnäppa <i>Calidris alpina schinzii</i>	3-5	25	53	0-1	103	23	200
Enkelbeckasin <i>Gallinago gallinago</i>	6	24	1	?	160	351	150000
Rödspov <i>Limosa limosa</i>	0	4	0	0	80	31	250
Storspov <i>Numenius arquata</i>	0	7	6	<10	218	76	11800
Rödbena <i>Tringa totanus</i>	70	298	370	?	798	615	16000
Drillsnäppa <i>Actitis hypoleuca</i>	2	0	0	?	11	0	?
Roskarl <i>Arenaria interpres</i>	0	0	0	<30	43	174	?
Skrattmåsar <i>Larus ridibundus</i>	0	1758	49	?	190	129	216000
Fiskmåsar <i>Larus canus</i>	0	167	71	?	269	585	?
Silltrut <i>Larus f. fuscus</i>	0	0	5	?	7	0	5500
Skräntärna <i>Sterna caspia</i>	0	0	2	?	6	0	400
Kentsk tärna <i>Sterna sandvicensis</i>	0	15	0	?	4	4	300
Fisktärna <i>Sterna hirundo</i>	0	28	23	?	0	65	20000
Silvertärna <i>Sterna paradisea</i>	0	20	129	?	148	674	20000
Småtärna <i>Sterna albifrons</i>	0	33	82	?	37	128	450
Sydlig gulärta <i>Motacilla f. flava</i>	1	38	39	<50?	?	5	10000
Årtal	1999	2002	2002	(1993)	1998	2001	ca 1995
Källa	Ahlén mfl 1999	Denna studie	Denna studie	Nilsson & Lundgren (1993)	Pettersson 2001	Johansson m fl 2002	Larsson (1997), Hagemeijer & Blair (1999)

Jämförelser med tidigare inventeringar

I bilaga 1 jämför vi resultatet för 2002 med tidigare inventeringar lokal för lokal och i tabell 3 jämför antalet registrerade par i Halland 1970 (Unger 1970b) med resultaten år 2002. De inventerade områden i Halland överensstämmer i stort sett mellan de båda tillfällena.

Under de drygt 30 år som löpt mellan de första heltäckande halländska strandängsinventeringen och 2002 års inventering har vadarsamhället som helhet minskat med 18 procent. Antalsmässigt är det tofsvipa och rödbena som är de viktigaste arterna och båda dessa uppvisar en minskning på 13 respektive 29 procent. Av de förekommande arterna har sju minskat, tre ökat och en art har oförändrad

numerär. För måsar och tärnor är det skrattnås och fiskmås som står för de höga antalen och den förstnämnda artens numerär var i stort sett oförändrat, medan fiskmåsen ökat. Sammantaget har måsar och tärnor ökat något.

Tabell 3. Antalet taxerade par på de halländska strandängarna 1970 (Unger 1970b) och 2002 tillsammans med den procentuella förändringen.

Art	1970	2002	Förändring (%)
Strandskata	133	104	- 22
Skärfläcka	50	158	+ 316
Mindre strandpipare	0	7	
Större strandpipare	65	47	- 28
Tofsvipa	368	321	- 13
Kärrensäppa	101	23	- 77
Brushane	53	0	- 100
Enkelbeckasin	19	19	0
Rödspov	9	4	- 56
Storspov	1	7	+ 700
Rödbena	284	201	- 29
Skrattnås	1800	1758	- 2
Fiskmås	118	167	+ 42
Kentsk tärna	0	15	
Fisktärna	6	28	+ 467
Silvertärna	0	20	
Småtärna	3	33	+ 1100
<i>Antal vadare</i>	<i>1083</i>	<i>891</i>	<i>- 18</i>
<i>Antal måsar och tärnor</i>	<i>1927</i>	<i>2021</i>	<i>+ 5</i>
<i>Totalt</i>	<i>3010</i>	<i>2912</i>	<i>+ 3</i>

Från Skåne har vi ett mer heterogent äldre material, och kan inte jämföra med heltäckande inventeringar på samma sätt som för Halland. Antalet vadare verkar dock varit högre på flera lokaler där hävden förbättrats under senare år (t.ex. Salviken, Tygelsjö strandängar). I området kring Falsterbo och Foteviken skiljer sig resultatet mellan olika lokaler. Bland de tydligaste tendenserna är väl att den sydliga kärrensäppan fortsätter att minska, trots att beteshävden generellt verkar vara god på de lokaler där den finns. Svartbent strandpipare saknades som häckfågel i Skåne för första gången under åtminstone de senaste 100 åren. Ett glädjeämne är att ett rekordstort antal skärfläckor häckade i Skåne och Halland 2002.

Det är också generellt svårt att dra säkra slutsatser från lokaler som bara inventerats vid något enstaka tillfälle tidigare, eftersom variationen mellan år och inventerare kan vara stor. Med de brasklapparna tror vi ändå att den här inventeringen på det hela taget ger en bra bild av tillståndet i början av 2000-talet.

Hotade och extra skyddsvärda strandängsfåglar

Vi kommenterar nedan resultatet för de arter som är sårbara, starkt och akut hotade enligt ArtDatabankens rödlista (Gärdenfors 2000). Vi har också tagit med fisktärna och silvertärna, som inte räknas som hotade i Sverige idag men som är extra skyddsvärda enligt EU:s fågeldirektiv.

Årta *Anas querquedula* (Sårbar, VU)

Totalt 17 par årtor fanns på de inventerade havsstrandängarna under 2002, jämnt fördelade på Skåne och Halland. Arten sågs på sju lokaler. Årtan gynnas av mosaikartad vegetation med grunda vattensamlingar omväxlande med högre vattenväxter, och förekommer i första hand i sött eller bräckt vatten. De flesta årtorna finns vid slättsjöar, omgivna av betade strandängar med välutvecklad "blå bård". Exempelvis fanns 32 par i Kristianstads Vattenrike 1997 (Cronert & Lindblad 1998).

Skärfläcka *Recurvirostris avosetta* (Natura 2000-art; Hänsynskrävande, NT)

Sammanlagt hittade vi 805 häckande par skärfläckor under inventeringen, varav 647 par i Skåne och 158 par i Halland. De största kolonierna fanns på Måkläppen med 240 par, Flommen med 131 par och Getterön med 100 par. För såväl Skåne som Halland är det rekordnoteringar.

Under en lång rad av år låg antalet häckande par i Halland ganska stabilt mellan 50 och 60 par. Ofta har skärfläckorna alternat mellan olika områden. Detta har gällt under häckningsperioden då omläggningen skett på annan lokal, efter predation eller att bona blivit dränkta vid högvatten. Även mellan olika år har ofta förflyttningar skett. En kraftig ökning av antalet häckande skärfläckor skedde när den restaurerade dammen på Getterön blev klar och som mest har 127 par häckat i dammen (Flodin & Hirsimäki 2002). Även i Båtafjorden har en damm med konstant vattenstånd anlagts som blivit en populär häckningsplats för skärfläckor och år 2002 häckade 42 av paren här. I Skåne häckar skärfläckan också sällsynt i inlandet, vid sockerbruksdammar eller anlagda våtmarker. Under 2002 häckade skärfläckor bl.a. på en åker innanför Farhult, vid Sillesjö och Jordberga sockerbruksdammar och Björkelundadammen utanför Malmö. Dessutom häckade ett tiotal par i Malmö hamn och något eller några tiotal par utmed kusten i nordöstra Skåne. Sammanlagt måste man lägga till minst 30 par för Skånes del. Något eller några par finns också vid Trönninge ängar i södra Halland, så antalet skärfläckor i Skåne och Halland var ungefär 835 par under 2002.

Sentida uppgifter om beståndet i resten av Sverige gör gällande att det ska finnas något tiotal par i Blekinge, ca 515 par på Gotland (Johansson m fl 2002) och 340 par på Öland (Pettersson 2001). Det innebär att det totala beståndet i Sverige kan ha varit minst 1700 par – en hög siffra jämfört med de sammanlagt 37 000 par som man uppskattat hela det europeiska beståndet till (Tucker & Heath 1994).

Svartbent strandpipare *Charadrius alexandrinus* (Natura 2000-art; Akut hotad, CR)

Svartbent strandpipare har länge varit landets ovanligaste vadare, under senare årtionden med en handfull individer kvar på Ängsnäset och Vellinge ängar i sydvästligaste Skåne. Ett par gjorde ett misslyckat häckningsförsök vid Ängsnäset 2001, men under 2002 påbörjades ingen häckning. En återinvandring, förutom i form av tillfälliga häckningar, verkar osannolik för närvarande, och arten får föras till listan över nationellt utdöda fågelarter. Trots att den mycket länge varit fåtalig i Sverige har den också häckat tillfälligt i Halland vid några enstaka tillfällen under senare decennier.

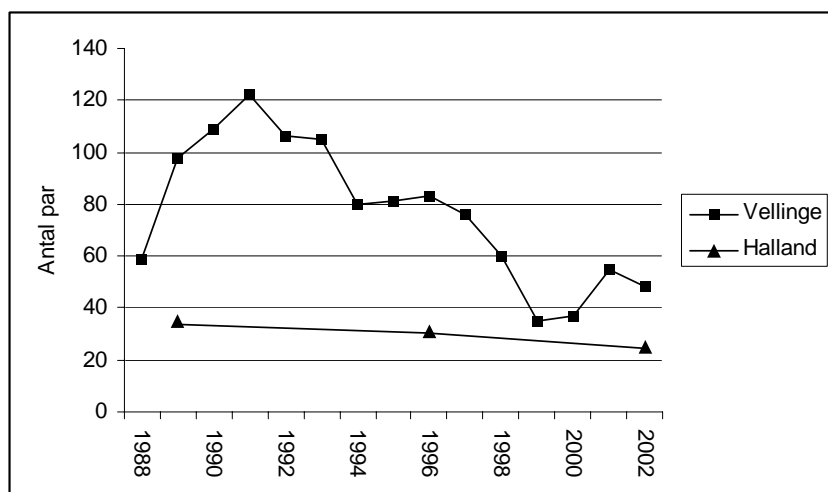
Sydlig kärrsnäppa *Calidris alpina schinzii* (Natura 2000-art; Sårbar, VU)

Under inventeringarna 2002 hittades sammanlagt 78 revir på nio strandängar i Skåne och Halland, varav merparten (85%) finns på de fyra bästa lokalerna.

I Halland minskar kärrsnäppan, och är numera borta från Äskatorp, Vallda Sandö, Klosterfjorden och Sik. På dessa lokaler fanns sammanlagt nio par vid inventeringarna 1989 och 1990 (Blomquist & Johansson 1991, Flodin 1991). Vid inventeringen 1970 fanns den på sammanlagt 13 av de nu inventerade lokalerna och antalet par uppgick till 101. År 2002 fanns arten kvar i Tjolöholm (1 par), Ölmevalla (1 par), Getterön (9 par) och Båtafjorden (14 par). Totalt alltså 25 par i hela länet.

I Skåne har kärrsnäppan minskat även på de viktiga lokalerna runt Foteviken (se figur 6). Den har också försvunnit från lokalerna vid Alnarps hed/Tågarps fälad, Flygeltofta ängar och strandängarna vid Skälderviken i relativt sen tid. Förutom på de inventerade strandängarna finns högst tio par i Kristianstads Vattenrike och några par på strandängar nära gränsen till Blekinge, vilket alltså innebär att Skånes hyste färre än 70 par 2002. Emanuelsson & Kjellén (1981) uppskattade att det fanns 450–500 par kärrsnäppor i Skåne 1930, varav nästan hälften fanns i inlandet. Runt 1968 skulle det funnits ca 260 par, och inventeringar 1981 visade att det fanns 100–110 par kvar i Skåne (Emanuelsson & Kjellén 1981).

Minskningar har under det senaste årtiondet rapporterats från Öland och Gotland (Pettersson 2001, Johansson m fl. 2002), och om man summerar de senaste uppskattningarna verkar det som om den svenska populationen nu nått och jämt når över 200 par. Den räknas för närvarande som Sårbar (VU) i den svenska rödlistan, men det finns skäl att placera den i kategorin Starkt hotad (EN). Det är osäkert vad minskningen beror på, men om den fortsätter finns det en stor risk att den sydliga kärrsnäppan kommer att försvinna från Sverige. Det finns skäl att fundera på om den sydliga kärrsnäppan behöver specialsydda åtgärder – t.ex. skydd mot predatorer – inom ramen för ett speciellt åtgärdsprogram.



Figur 6. Antalet häckande par av sydlig kärrsnäppa huvudhäckningsområdet i Skåne, Foteviksområdet och Falsterbohalvön, 1988 – 2002 (efter Karlsson 2003) och i Halland (Blomqvist & Johansson 1990, Flodin 1991).

Brushane *Philomachus pugnax* (Natura 2000-art; Livskraftig)

Brushanen kan numera räknas som utgången som häckfågel i Halland. Under 1990-talet har den häckat sporadiskt vid Getterön och Båtafjorden med något enstaka par, men år 2002 hittades arten inte på någon av de gamla häckningsplatserna. Vid inventeringen 1970 registrerades 53 par i Halland (Unger 1970b) och 20 år senare återstod endast två par (Flodin 1991). Sedan dess har endast några få häckningar registrerats.

Också i Skåne är brushanen numera en väldigt oregelbunden häckfågel på havsstrandängarna, men den finns fortfarande kvar med ca 40 häckande honor i Kristianstads Vattenrike (38 par 1997; Cronert och Lindblad 1998). Mathiasson (1978) anger att antalet brushanar runt Foteviken var 15–20 hanar och 5–7 honor, men det framgår inte exakt vilka år uppgiften gäller. Enstaka häckningar konstaterades fortfarande ibland på Lilla Hammars näs, senast 1997 och 1999. Under inventeringen 2002 sågs brushanar vid Löddeåns mynning under samtliga besök, men det är oklart om det egentligen indikerade häckning.

Antalet brushanar var betydligt lägre på Öland vid inventeringen 1998 än 1988 (Pettersson 2001). Man har också visat att brushanen minskat kraftigt under de senaste 30 åren i bl.a. Finland och i Nederländerna (Tucker & Heath 1994). Bra data saknas dock t.ex. för norra Sveriges myrar och fjälltrakter, där merparten av Sveriges uppskattningsvis 50 000 par häckar. Orsaken till tillbakagången är okänd.

Rödspov *Limosa limosa limosa* (Sårbar, VU)

I Halland har arten under de senaste årtiondena registrerats som häckfågel på tre lokaler: Getterön, Båtafjorden och Klosterfjorden. På den sistnämnda har häckning endast noterats vid ett tillfällen (1990), medan Båtafjorden kontinuerligt hyst häckande rödspovar under lång tid, en serie som avbröts i och med att arten inte återfanns 2002. Även på Getterön har det skett en minskning. Arten häckade för första gången 1951 och som mest häckade runt tio par under 1980-talet. Under de senaste tio åren har det skett en minskning och år 2002 hittades bara fyra häckande par.

Rödspoven häckar inte på havsstrandängar i Skåne, även om någon enstaka tillfällig häckning finns dokumenterad från Foteviksområdet. I Skåne finns en god stam (65 par 1997) i Vattenriket i Kristianstads kommun, men endast tillfälligt och i enstaka par på andra håll, t.ex. runt Klingavälsån, vid Beddingestrand och Näsbyholm (2002).

Skräntärna *Sterna caspia* (Natura 2000-art; Starkt hotad, EN)

En stor del av Europas skräntärnor häckar i Östersjön. Något par har etablerat sig runt Falsterbohalvön i Skåne under de senaste åren, och 2002 fanns vardera ett par på Eskilstorps holmar och Måkläppen (Karlsson 2003). Skräntärnan hör inte till de egentliga strandängsfåglarna, men redovisas här för fullständighetens skull.

Fisktärna *Sterna hirundo* (Natura 2000-art; Livskraftig)

Arten är inte knuten till strandängar utan förekommer mer på öar och skär. Vid den halländska inventeringen 1970 registrerades två par som häckande på strandängar och år 2002 hittades tre par .

Till detta skall läggas de 25 par som häckade på en av öarna i den restaurerade dammen inom Getteröns naturreservat. I Skåne fanns den största kolonin med 22 par på en sandrevel i Lundåkrabukten. Antalet häckande fisktärnor på lokalerna i Skälderviken verkar ha minskat under senare år, men eftersom tärnorna ofta flyttar runt mellan olika lokaler är eventuella trender osäkra.

Silvertärna *Sterna paradisaea* (Natura 2000-art; Livskraftig)

Under 1970 år inventering registrerades endast ett par silvertärna på de halländska strandängarna och sandrevlarna. Sedan dess har arten etablerat sig som häckfågel och 1990 uppgick beståndet till ca 15 par. Föreliggande inventering visar på ett bestånd på ungefär 20 par. Arten är koncentrerad till revlarna vid Utteros och Smedsgård.

Silvertärnan är en gammal art i det skånska fågellivet. Under första delen av 1900-talet häckade strax under 100 par på Måkläppen (Kraft & Schmitz 1981), men den försvann nästan helt därifrån under 1940-talet. Under Mathiassons inventeringar i området kring Foteviken 1947 – 1976 växlade antalet silvertärnor mellan 20 och 80 par, med i genomsnitt 48 par (Mathiasson 1978). Antalet har sedan dess fortsatt att växla ganska mycket, men en viss ökning har skett under senare år. I Skälderviken anser man dock att antalet har minskat.

Kentsk tärna *Sterna sandvichensis* (Natura 2000-art; Sårbar, VU)

Inte heller kentsk tärna är en fågel som normalt häckar på strandängar. På Getterön etablerade den sig för första gången år 2002 då 15 par häckade på en av öarna i den restaurerade dammen. I Skåne har den tidigare häckat på Dynan till mitten av 1970-talet, och ännu tidigare (från 1911 till 1944) på Måkläppen, där det som mest häckade 150–200 par (se Kraft & Schmitz 1981). Kentsk tärna häckar numera bara i nordöstra delen av Skåne.

Småtärna *Sterna albifrons* (Natura 2000-art; Sårbar, VU)

Fram till slutet av 1960-talet var småtärna en raritet i Halland och häckningar skedde sporadiskt. Vid den halländska inventeringen 1970 registrerades tre par på strandängarna och 1990 hade antalet ökat till 17 par. I denna inventering noterades hela 33 par. Detta är endast en del av de halländska beståndet eftersom många par häckar på utfyllnadsmark som t.ex. i Varbergs hamn.

Småtärnan häckade med ett 50-tal par i Foteviksområdet på 1950-talet, men minskade under 1960-talet så att det under 1970-talet häckade mellan 10 och 15 par (Mathiasson 1978). Den har ökat något under senaste årtiondet i en del områden, men det kan antagligen delvis förklaras med omflyttningar mellan lokaler. Liksom i Halland häckar småtärnor regelbundet också i anslutning till hamnar, t.ex. i Malmö och Trelleborg.

Slutord

Även i framtiden kommer det att vara viktigt att följa fågellivet på havsstrandängarna i Sverige, både för att kunna se att skyddet och skötseln ger det resultat vi vill ha och för att kunna rapportera om läget till Europeiska unionen. Uppföljning av biologiska värden är också viktigt för att kunna följa om vi når de nationella miljömålen. Resultatet av den här inventeringen antyder flera mörka moln i horisonten. Speciellt oroande är minskningen av sydlig kärnsnäppa, rödspov och brushane, eftersom vi idag inte kan förklara orsakerna. Det är viktigt att fortsätta jobba med skötsel och restaurering av

havsstrandängarna, men det är också viktigt att lämpliga områden utmed flyttningsvägarna och i övervintringsområdena skyddas mot exploatering.

I Skåne finns också viktiga havsstrandängar i nordöstligaste delen av länet, mellan Fårabäck och Valje i Kristianstads och Bromölla kommuner. Den senaste mer heltäckande inventeringen genomfördes i början av 1980-talet av Nordöstra Skånes Fågelklubb (Cronert & Svensson 1991). Det vore bra om en heltäckande inventering kunde göras igen i området, kanske tillsammans med en inventering av strandängar i Blekinge?

Tabell 4. Sammanfattning av beståndsutveckling hos hotade fågelarter och Natura 2000-arter i Halland och Skåne (från Falsterbo och norrut).

Art	Trend
Årta	Osäker trend i Halland och Skåne.
Skärfläcka	I Halland en ökning från 48 par 1970 till 158 par. Även i Skåne häckade ett rekordstort antal 2002, uppemot 680 par.
Svartbent strandpipare	Utgången som häckfågel från och med 2002.
Kärrensäppa	Minskning i Halland från 101 par 1970 till 23 par och i västra Skåne från 88 par 1981 till 53 par 2002.
Brushane	Utgången som häckfågel i Halland. Har försvunnit även från havsstrandängarna i västra Skåne under de senaste årtiondena.
Rödspov	Under de senaste 10 åren har skett en minskning från 10–12 till 5 par i Halland. Häckar inte på havsstrandängar i Skåne.
Skräntärna	Enstaka par har börjat häcka i sydvästra Skåne från och med år 2000.
Fisktärna	Osäker trend, troligen minskande.
Silvertärna	Ökning i Halland från 1 par 1970 till 20 par och i västra Skåne från ett 20-tal par i slutet av 1970-talet till 129 par 2002.
Kentsk tärna	Nyetablering på Getterön 2002. Försvunnen sedan mitten av 1970-talet i sydvästra Skåne.
Småtärna	I Halland en ökning från 3 par 1970 till 33 par, ganska stabil i västra Skåne med ca 80 par årligen.

Tack

I Halland har följande personer bidragit till fältarbetet: *Magnus Andersson, Göran Christiansson, Jörgen Fagerblom, Lars-Åke Flodin, Henry Hirsimäki, Leif Klinteroth, Stefan Lagerblad, Mikael Larsson, Gunnar Pettersson, Ivar Tengklint och Johan Wallander*. Följande personer har inventerat områden i Skåne: *Falsterbo fågelstation, John Beal, Jonas Grahn, Kenneth Bengtsson, Martin Granbom, Martin Green, Johan Hammar (Ekologgruppen AB), Mårten Müller, Henrik Johansson, Alf Petersson, Hans Nordius och Mats Rellmar*. Inventeringen av Flygeltofta ängar bekostades av Landskrona kommun. Ett särskilt tack till *Martin Green*, som förutom att inventera flera områden också hjälpte till med utvärderingen av artkartorna för de nordliga lokalerna i Skåne.

Litteratur

- Ahlén, J., Neergaard, R. & Stenström, J. 2000. *Fåglar på strandängar i Västra Götaland*. Länsstyrelsen i Västra Götaland 2000: 36.
- Blomqvist, D. & Johansson, O. C. 1990. *Häckningsbiologiska studier av vadare vid Äskatorps ängar och Vallda Sandö 1989*. Stencil. Zoologiska institutionen, Göteborgs universitet.
- Blomqvist, D. & Johansson, O. C. 1991. *Den sydliga kärrsnäppan Calidris alpina schinzii på Västkusten*. Information från länsstyrelsen i Hallands län.
- Cronert, H. & Svensson, Å. 1991. *Nordostskånska skärgårdskustens fåglar – med resultat från kustinventeringen 1983 och 1984*. Länsstyrelsen i Kristianstads län.
- Cronert, H. & Lindblad, T. 1998. Häckande vadare och simänder på strandängarna i Kristianstads Vattenrike – resultat från en inventering våren 1997. Meddelande nr 20 från Nedre Helgeåns fågelstation. *Anser* 37 (1998): 89–102.
- Emanuelsson, U. & Kjellén, N. 1981. Kärrsnäppan *Calidris alpina* som häckfågel i Skåne 1930–1981. *Anser* 20 (1981): 233–240.
- Emanuelsson, U. & Kjellén, N. 1985. Kärrsnäppan *Calidris alpina* som häckfågel i Skåne 1930–1981. I: Tjernberg, M. (red) *Sydliga kärrsnäppan Calidris alpina schinzii i Sverige – historik, nuvarande förekomst, häckningsbiologi och förslag till bevarandeåtgärder*. Naturvårdsverket, PM 1928. Helsingborg.
- Flodin, L. Å., Nilsson, L. & Norén, L.G. 1979. Häckfågelfaunan inom Getteröns fågelreservat 1978. *Meddelande nr 14 från Getteröns Fågelstation*.
- Flodin, L. Å., Forsberg, M. & Jacobsson, S. 1991. *Häckande fåglar och kärlväxter på Balgö, Varbergs kommun*. Meddelande från Länsstyrelsen i Hallands län 1991: 2.
- Flodin, L. Å. 1991. *Häckande vadare, måsar och tärnor på strandängar inom Varbergs och norra Falkenbergs kommuner*. Meddelande från Länsstyrelsen i Hallands län 1991: 10.
- Flodin, L. Å. 2001. *Ornitologisk värdering av strandängar i norra Halland*. Information från Länsstyrelsen Halland 2001: 7.
- Flodin, L.Å. & Hirsimäki, H. 2002. Getteröns restaurering. En fråga om att behålla fåglarnas födounderlag. *Vår Fågelvärld* 2/2002: 14–21.
- Forsberg, M. & Jelinek, R. 1988. Häckfågelinventering av Båtafjordens strandängar 1986. *Meddelande från Getteröns Fågelstation* 23: 33–57.

- Gärdenfors, U. (red) 2000. *Rödlistade arter i Sverige 2000*. ArtDatabanken.
- Hagemeijer, E. J. M. & Blair, M. J. (reds) 1997. *The EBCC Atlas of European Breeding Birds: Their Distribution and Abundance*. T. & A.D. Poyser, London.
- Hammar, J. 2001. Inventering av Flygeltofta ängar. Skärfläcka, kärrensäppa, småtärna och fisktärna. Ekologgruppen på uppdrag av Landskrona kommun.
- Hammar, J. 2002. Saxåns mynning och Flygeltofta ängar – en fågelinventering. Ekologgruppen på uppdrag av Landskrona kommun.
- Hirschfeldt, E. 1977. *Fågellivet på Morups tånge, Halland*. Stencil.
- Johansson, T., Hedgren, S., Kolehmainen, T. & Tydén, L. 2002. *Återinventering 2001 av häckande fåglar på gotländska strandängar*. Länsstyrelsen i Gotlands län, livsmiljöenheten, rapport nr 1 2002.
- Jönsson, P. E. 1997. *Häckande vadare (Charadrii) längs den svenska kusten av SÖ Öresund 1996. Övervakning i samband med den fasta förbindelsen över Öresund*. Ekologiska institutionen, Lunds universitet.
- Jönsson, P. E. 2000. *Häckande vadare (Charadrii) längs den svenska kusten av SÖ Öresund 1997 och 1998*. Ekologiska institutionen, Lunds universitet.
- Jönsson, P. E. & Kananen, P. 1990. *Häckfågelinventering på Flygeltofta ängar – Saxåns mynning 1990*. Stencil.
- Karlsson, L. 2000. *Inventering av häckande kustfåglar i anslutning till det marina naturreservatet Falsterbohalvöns havsområde. Verksamhetsrapport 1997*. Länsstyrelsen i Skåne län, Skåne i utveckling 2000: 32.
- Karlsson, L. 2003. *Inventering av häckande kustfåglar i anslutning till det marina naturreservatet Falsterbohalvöns havsområde. Verksamhetsrapport 2002*. Länsstyrelsen i Skåne län, under tryckning.
- Kraft, J. & Schmitz, A. 1981. *Måkläppen 1900 – 1978*. Länsstyrelsen i Malmöhus län, meddelande 1979: 5.
- Larsson, A. 1975. Naturreservatet Saxåns utlopp med omgivningar: Fågellivet. I: Knutsson, L., Larsson, A. & Tynelius, S. *Naturreservatet Saxåns utlopp, Malmöhus län. Biologisk inventering samt förslag till skötselplan*. Statens Naturvårdsverk, PM 586.

- Larsson, T. (red.) 1997. *Fågelpopulationernas storlek fördelade på län. Sammanställning som del i genomförandet av EG:s fågeldirektiv 79/409/EEG*. Naturvårdsverket, Stockholm. Stencil.
- Mathiasson, S. 1966. Häckfåglar på ön Dynan i sydvästra Skåne, en 11-årig observationsserie. *Vår Fågelvärld* 25: 253–268.
- Mathiasson, S. 1978. *Häckfågelfauna i Foteviksområdet*. Länsstyrelsen i Malmöhus län, meddelande 1978:5.
- Naturvårdsverket 1978. *BIN – Biologiska Inventeringsnormer. Fåglar*. Solna.
- Naturvårdsverket 1987. *Inventering av ängs- och hagmarker. Handbok*. Solna.
- Pettersson, J. 2001. *Fåglar på Ölands sjömarker 1988 och 1998*. Länsstyrelsen i Kalmar län, meddelande 2001: 12.
- Svensson, B. & Lindberg, P. 1967. Från Morups Tånge 1965 och 1966. *Fåglar på Västkusten 1965-66*: 31–41. Ornitologiska klubben Göteborg. Stencil.
- Svensson, S. 1976. *Handledning för Svenska Häckfågeltaxeringen med beskrivningar av revirkarteringsmetoden och punkttaxeringsmetoden*. Zoologiska institutionen, Lunds universitet.
- Tucker, G. M. & Heath, M. F. 1994. *Birds in Europe. Their conservation status. BirdLife International*. BirdLife Conservation Series No. 3.
- Unger, U. 1970a. *Ornitologisk undersökning i Värö 1969–1970. Häckfågelinventeringar 1969*. Zoologiska institutionen, Göteborgs universitet.
- Unger, U. 1970b. Inventering av häckfågelfaunan på strandängar i Hallands län 1970. I: Pehrsson, O. & Unger, U. *Inventering av häckande, rastande och övervintrande sjöfågel, vadare m.fl. utmed Hallandskusten*. Zoologiska institutionen, Göteborgs Universitet.
- Åhlund, M. 1996. *Kustfågelfaunan i norra och mellersta Halland: beståndsändringar och synpunkter*. Zoologiska institutionen, Göteborgs Universitet. Stencil.

Bilaga 1. Häckfåglar på havssträndängar i Halland och västra Skåne 2002

Resultatet från inventeringen 2003. Streck (–) betyder att arten inte inventerats eller att uppgifter saknas.

Vallda

Koordinater: 1267840 – 6379310

Areal: 76 ha

Hävdstatus: 2,5

Skydd: Naturreservat med beträdnadsförbud, Natura 2000 och ingår i riksintresse för naturvård.

Inventeringsdatum 2002: 23/4, 17/5 och 5/6.

Inventerare 2002: Lars-Åke Flodin

Täthet vadare: 45 par/km²

Tidigare inventeringar: Unger (1970b), Blomqvist & Johansson (1990), Flodin (2001).

Övrigt: Ett par kärrsnäppa höll till i Låddholmsviken vid besöket i april, men några tecken på häckning iaktogs inte. Minst 7 kanadagås- och 5 grågåskullar fanns i maj.

Art	1970	1989	1996	2002
Strandskata	8	–	5	6
Större strandpipare	3	–	3	3
Tofsvipa	12	27	10	10
Enkelbeckasin	0	–	3	0
Kärrsnäppa	4	0	0	0
Rödbena	11	–	10	15
Gulärta	–	2	–	0

Råö

Koordinater: 1267660 – 6369720

Areal: 46 ha.

Hävdstatus: 1,7

Skydd: Ingår i riksintresse för naturvård.

Inventeringsdatum 2002: 23/4, 17/5 och 5/6

Inventerare 2002: Lars-Åke Flodin.

Täthet vadare: 39 par/km²

Tidigare inventeringar: Unger (1970b), Flodin (2001).

Övrigt: Ett stort antal grågäss, varav de flesta var icke häckande, uppehöll sig på betesmarkerna under våren.

Art	1970	1996	2002
Strandskata	3	0	2
Större strandpipare	1	1	3
Tofsvipa	7	1	4
Enkelbeckasin	0	1	0
Rödbena	5	2	9

Svinholmen (Inre Kungsbackafjorden)

Koordinater: 1275278 – 6377015

Areal: 11 ha

Hävdstatus: 2,0

Skydd: Natura 2000 och ingår i riksintresse för naturvård.

Inventeringsdatum 2002: 26/4, 17/5 och 5/6

Inventerare 2002: Lars-Åke Flodin

Täthet vadare: 127 par/km²

Tidigare inventeringar: Unger (1970b), Flodin (2001).

Övrigt: Sedan inventeringen 1970 har området genomgått en omfattande förändring. Stora arealer har täckts med massor dels genom verksamheten vid Kungsbacka soptipp, dels genom anläggningen av motorvägen som har sin sträckning över en del av området som inventerades 1970. På soptippen häckade minst 3 par större strandpipare och 1 par mindre strandpipare.

Art	1970	1996	2002
Strandskata	1	1	0
Större strandpipare	0	1	1
Tofsvipa	13	4	6
Kärrensnäppa	11	0	0
Enkelbeckasin	0	1	1
Rödbena	15	4	6
Gulärsla	–	–	1

Torkelstorp och Äskatorp

Koordinater: 1278130 – 6373520 ha

Areal: 18 ha

Hävdstatus: Stor skillnad i avbetning mellan de norra och södra delarna. Vegetationen är mycket hårt avbetad i söder och inga tuvor med fjolårsgräs fanns kvar, medan motsatsen rådde i de norra delarna där det var mycket dåligt avbetat. Medelvärde 2,4.

Skydd: Naturresevat, Natura 2000, beträdnadsförbud och ingår i riksintresse för naturvård.

Inventeringsdatum 2002: Enligt instruktionen.

Inventerare 2002: Mikael Larsson

Täthet vadare: 178 par/km²

Tidigare inventeringar: Unger (1970b), Blomqvist & Johansson (1990), Flodin (2001).

Övrigt: Samtliga gulärslor registrerades i områdena med mycket fjolårsgräs. Ett par kärrensnäppa observerades, men de visade inga tecken på häckning.

Art	1970	1989	1996	2002
Strandskata	1	–	5	5
Större strandpipare	0	–	0	5
Tofsvipa	13	12	5	8
Kärrensäppa	11	5–6	3	0
Enkelbeckasin	0	–	–	3
Rödbena	15	–	10	11
Gulärsla	–	2	–	5

Tjolöholm

Koordinater: 1278580 – 6369880

Areal: 98 ha

Hävdstatus: 1,6, vilket innebär att det finns kvar vissa partier med fjolårsgräs, där vadare kan lägga sina bon.

Skydd: Naturreservat, Natura 2000, beträdnadsförbud och ingår i riksintresse för naturvård.

Inventeringsdatum 2002: Enligt inventeringsinstruktion.

Inventerare 2002: Mikael Larsson

Täthet vadare: 76 par/km²

Tidigare inventeringar: Unger (1970b).

Övrigt: För uppgift om antalet häckande par se under Ölmevalla (nästa sida) och i tabell 1.

Ölmevalla

Koordinater: 1278750 – 6368450

Areal: 30 ha

Hävdstatus: Området är mycket hårt avbetat och fågellivet skulle tjäna på om mer fjolårsgräs fanns kvar att dölja bona i och senare betespåsläpp för att reducera tramskadorna på bona.

Skydd: Natura 2000 och ingår i riksintresse för naturvård.

Inventeringsdatum 2002: Enligt inventeringsinstruktionen.

Inventerare 2002: Mikael Larsson

Täthet vadare: 200 par/km²

Tidigare inventeringar: Unger (1970b).

Tabellen nedan visar antalet häckande par i Tjolöholm och Ölmevalla.

Art	1970	2002
Skedand	–	2
Strandskata	10	3
Mindre strandpipare	0	1
Större strandpipare	8	12
Tofsvipa	39	58
Kärrensäppa	23	2
Brushane	5	0
Enkelbeckasin	5	2
Rödbena	35	56
Fiskmås	2	0
Gulärta	–	6

Landabukten

Koordinater: 1280590 – 6361900

Areal: 5 ha

Hävdstatus: Graden av avbetning varierar mellan de olika delarna. Genomsnitt 1,5.

Skydd: Inget speciellt skydd.

Inventeringsdatum 2002: Enligt inventeringsinstruktionen.

Inventerare 2002: Johan Wallander.

Täthet vadare: 160 par/km²

Tidigare inventeringar: Unger (1970b).

Art	1970	2002
Strandskata	3	0
Större strandpipare	2	0
Tofsvipa	4	4
Enkelbeckasin	1	0
Rödbena	7	4

Löftaåns mynning

Koordinater: 1280730 – 6359610

Areal: 9 ha

Hävdstatus: Genomsnittligt 2,7. De södra delarna bör avbetas bättre medan det i norr är bra.

Skydd: Inget speciellt skydd.

Inventeringsdatum 2002: Enligt instruktionen.

Inventerare 2002: Mikael Larsson

Täthet vadare: 188 par/km²

Tidigare inventeringar: Unger (1970b), Flodin (1991)

Övrigt: 2 par skärfläcka och 3 par småtärna påbörjade häckning men avbröt av okänd anledning.

Art	1970	1990	2002
Strandskata	3	2	2
Större strandpipare	3	0	2
Tofsvipa	6	2	6
Kärrensäppa	2	0	0
Enkelbeckasin	1	0	1
Rödbena	5	2	6

Båtafjorden

Koordinater: 1278670 – 6352640

Areal: 188 ha

Hävdstatus: I genomsnitt 2,6 och det är i de flesta fall de högre delarna av de södra betesfällorna som är sämre avbetade (i vissa fall inte betade överhuvudtaget) och höjer områdets medelvärde. Som helhet är förhållandena, ur denna synpunkt, goda för fågellivet.

Skydd: Trots att Båtafjorden kanske är den fågelrikaste strandängen i Halland är den utan något speciellt områdesskydd. Ingår i riksintresse för naturvård.

Inventeringsdatum 2002: Enligt instruktionen.

Inventerare 2002: Mikael Larsson

Täthet vadare: 136 par/km², utan skärfläckor 110 par/km²

Tidigare inventeringar: Unger (1970a), Unger (1970b), Forsberg & Jelinek (1988), Flodin (1991)

Art	1969	1970	1986	1990	2002
Årta	–	–	–	–	1
Strandskata	17	7	14	16	
Skärfläcka	12	6	11	2	48
Större strandpipare	10	5	5	1	8
Tofsvipa	78	63	34	85	91
Kärrensäppa	25	15	11	5	14
Brushane	9	12	3	1	0
Enkelbeckasin	10	7	2	13	12
Rödspov	1	0	1	2	0
Storspov	1	0	1	2	5
Rödbena	64	58	24	57	77
Fiskmås	0	1	0	0	3
Gulärta	–	–	–	–	10

Klosterfjorden

Koordinater: 1283150 – 6349610

Areal: 29 ha

Hävdstatus: Stora delar är otillräckligt avbetade och genomsnittsvärdet är så högt som 3,2.

Skydd: Ingår i riksintresse för naturvård.

Inventeringsdatum 2002: 26/4, 14/5 och 6/6

Inventerare 2002: Lars-Åke Flodin

Täthet vadare: 107 par/km²

Tidigare inventeringar: Unger (1970b), Flodin (1991)

Övrigt: I början av juni fanns inte mindre än 71 pulli av grågås och 15 pulli av kanadagås på reveln i Klosterfjorden. Arealen lämplig häckningsmark har minskat sedan inventeringen 1990. Detta skedde då dubbelspåret av västkustbanan anlades på den naturaliserade åkermarken i områdets öster om den egentliga strandängen.

Art	1970	1979	1990	2002
Bläsand	–	–	–	1
Strandskata	16	7	7	2
Skärfläcka	0	1	0	0
Större strandpipare	4	0	0	2
Tofsvipa	20	17	15	13
Kärrensäppa	7	3	2	0
Brushane	1	0	0	0
Enkelbeckasin	0	0	0	3
Rödspov	0	0	2	0
Rödbena	10	9	15	11
Fiskmås	4	0	0	0
Gulärsla	–	–	–	2

Årnäs

Koordinater: 1279488 – 6346830

Areal: 6 ha

Hävdstatus: De låglänta delarna var mycket väl avbetade, medan det i övriga delar var kraftig tuvighet. Genomsnitt 1,8.

Skydd: Naturreservat, Natura 2000 och ingår i riksintresse för naturvård.

Inventeringsdatum 2002: 26/4, 14/5 och 5/6

Inventerare 2002: Lars-Åke Flodin

Täthet vadare: 150 par/km²

Art	1970	2002
Strandskata	1	0
Större strandpipare	1	4
Tofsvipa	3	3
Kärrensäppa	2	0
Enkelbeckasin	1	0
Rödbena	2	2

Balgö

Koordinater: 1280020 – 6343470.

Areal: 76 ha gräsmark.

Hävdstatus: De låglänta delarna är väl avbetade, medan de gamla åkrarna på de centrala delarna hade mycket gammalt, tuvigt fjolårsgräs kvar. Genomsnittsvärde: 2,7.

Skydd: Naturvårdsområde, beträdnadsförbud inom vissa delar, Natura 2000 och ingår i riksintresse för naturvård.

Inventeringsdatum 2002: 10/5, 31/5 och 9/6

Inventerare 2002: Lars-Åke Flodin och Göran Christiansson.

Täthet vadare: 147 par/km²

Tidigare inventeringar: Unger (1970b), Cederlund (1974), Flodin m.fl. (1991), Åhlund (1996).

Tabellen nedan visar antalet häckande par på Balgö och Grässkär.

Art	1970	1974	1989	1995	2002
Bläsand	–	2	2	–	1
Snatterand	–	0	1	–	2
Kricka	–	0	4	–	1
Årta	–	0	1	–	1
Skedand	–	0	3	–	1
Strandskata	43	34	66	93	52
Skärfläcka	0	20	8	0	0
Större strandpipare	4	6	7	21	5
Tofsvipa	24	21	22	17	46
Enkelbeckasin	2	3	4	0	0
Rödbena	18	5	16	26	9
Roskarl	3	2	0	0	0
Skrattmås	12	11	356	1	0
Fiskmås	190	38	325	117	20
Fisktärna	4	0	15	7	0
Silvertärna	0	0	5	0	1
Småtärna	0	0	2	18	7
Gulärta	–	–	–	–	1

Fyrstrandsfjorden

Koordinater: 1283500 – 6343267.

Areal: 19 ha

Hävdstatus: Väl avbetat med ett genomsnitt på 1,5.

Skydd: Ingår i riksintresse för naturvård.

Inventeringsdatum 2002: 26/4, 14/5 och 6/6.

Inventerare 2002: Lars-Åke Flodin

Täthet vadare: 126 par/km²

Tidigare inventeringar: Unger (1970b), Flodin (1991)

Art	1970	1979	1980	1990	2002
Strandskata	3	8	8	5	1
Skärfläcka	0	1	1	0	0
Mindre strandpipare	0	0	0	1	0
Större strandpipare	3	0	1	0	3
Tofsvipa	10	0	0	0	11
Enkelbeckasin	0	0	1	0	1
Rödbena	7	4	4	8	8

Getterön

Koordinater: 1284270 – 6339690.

Areal: 186 ha gräsmarker.

Hävdstatus:

Skydd: Naturreseptat med beträdnadsförbud året runt, Natura 2000, Ramsar-område och ingår i riksintresse för naturvård.

Inventeringsdatum 2002:

Inventerare 2002: Henry Hirsimäki och Lars-Åke Flodin.

Täthet vadare: 123 par/km², utan skärfläckor 69 par/km²

Tidigare inventeringar: Unger (1970b), Flodin m.fl. (1979), Flodin (1991), Flodin (2001).

Övrigt: Getteröns häckande vadare har inventerats årligen sedan 1978 (Flodin & Hirsimäki opublicerat).

Art	1970	1978	1990	1996	2002
Bläsand	–	1	–	–	0
Snatterand	–	1	–	–	10
Kricka	–	7	–	–	–
Årta	–	–	–	–	6
Skedand	–	3	–	–	10
Strandskata	7	10	10	3	3
Skärfläcka	20	2	1	58	100
Mindre strandpipare	0	0	0	4	3
Större strandpipare	2	0	0	0	0
Tofsvipa	89	46	97	66	70
Kärrensäppa	23	11	12	10	9
Brushane	34	9	1	0	0
Enkelbeckasin	3	7	1	1	2
Rödspov	9	7	10	5	4
Storspov	0	0	1	0	0
Rödbena	42	22	53	29	37
Skrattmås	1800	5	0	320	1758
Fiskmås	0	1	–	5	13
Kentsk tärna	0	0	0	0	15
Fisktärna	0	0	0	22	25

Småtärna	0	0	0	0	1
Gulärta	–	26	–	–	8

Södra näs

Koordinater: 1284400 – 6332160.

Areal: 32 ha

Hävdstatus: 1,6

Skydd: Rödsjär ingår i Natura 2000-området Gamla Köpstad.

Inventeringsdatum 2002: 2/5, 23/5 och 6/6

Inventerare 2002: Lars-Åke Flodin

Täthet vadare (antal par/km²): 34 par/km²

Tidigare inventeringar: Unger (1970b), Flodin (1991).

Övrigt: På Svartskär häckade gråtrut 40 par, havstrut 5 par och strandskata 1 par. På åkrarna i anslutning till den södra viken ruvade 6 par tofsvipa och 2 par strandskata vid besöket den 2/5.

Art	1970	1990	2002
Snatterand	–	–	1
Strandskata	0	4	5
Större strandpipare	0	0	3
Tofsvipa	3	5	3
Rödbena	3	0	0
Fiskmås	0	0	4

Gamla Köpstad

Koordinater: 1286380 – 6329600.

Areal: 18 ha

Hävdstatus: Mycket väl avbetat (1,2).

Skydd: Naturreservat, Natura 2000, ingår i Ramsar-område och i riksintresse för naturvård.

Inventeringsdatum 2002: 30/4, 23/5 och 6/6.

Inventerare 2002: Lars-Åke Flodin

Täthet vadare: 117 par/km²

Tidigare inventeringar: Unger (1970b), Flodin (1991).

Art	1970	1990	2002
Snatterand	–	–	1
Strandskata	3	5	2
Större strandpipare	2	3	5
Tofsvipa	9	9	7
Rödbena	6	7	7
Fiskmås	0	5	4

Galtabäck (Lerjan)

Koordinater: 1287870 – 6328440

Areal: 24 ha

Hävdstatus: 1,6

Skydd: Naturreservat, Natura 2000, ingår i Ramsar-område och i riksintresse för naturvård.

Inventeringsdatum 2002: 2/5, 23/5 och 7/6

Inventerare 2002: Lars-Åke Flodin

Täthet vadare: 46 par/km²

Tidigare inventeringar: Unger (1970b), Flodin (1991)

Övrigt: Arealen lämplig häckningsmark har ökat sedan 1990 eftersom en konstgjord våtmark anlagts på åkermarken söder om Lerjan. Gräsvegetationen har också delvis naturaliserats.

Art	1970	1990	2002
Strandskata	3	4	0
Skärfläcka	12	0	0
Tofsvipa	10	5	8
Rödbena	7	0	3
Fiskmås	1	0	0
Gulärta	–	–	1

Galtabäckskär

Koordinater: 1287260 – 6328010

Areal: 21 ha

Hävdstatus: 1,6

Skydd: Naturreservat, Natura 2000, ingår i Ramsar-område och i riksintresse för naturvård.

Inventeringsdatum 2002: Enligt inventeringsinstruktionen.

Inventerare 2002: Gunnar Pettersson

Täthet vadare: 62 par/km²

Tidigare inventeringar: Unger (1970b), Flodin (1991), Flodin (2001).

Övrigt: För Galtabäckskär finns sedan 1992 en serie av årliga inventeringar av vadare, måsar och tärnor (Gunnar Pettersson, opublicerat). Roskarl registrerades som häckande på Galtabäckskär med ett par 1970, men fanns inte kvar vid inventeringen 20 år senare. Skärfläckorna som registrerades som häckande 1970 hade sina bon på åkermarken öster om Lerjan.

Art	1970	1990	1996	2002
Strandskata	5	4	4	3
Större strandpipare	1	3	2	3
Tofsvipa	2	2	2	4
Rödbena	0	2	2	3
Roskarl	1	0	0	0
Skrattmås	1	0	0	0
Fiskmås	150	10	14	26
Fisktärna	1	0	0	0

Silvertärna	0	0	?	5
Småtärna	0	0	?	2

Smalas udde och Utteros

Koordinater: 1288140 – 6327470

Areal: 35 ha (16+19 ha)

Hävdstatus: Genomsnittsvärdet för både Smalas udde och Utteros är 3,0. Området är dåligt avbetat med talrikt med höga tuvor med fjolårsgräs.

Skydd: Ingår i Ramsar-område och i riksintresse för naturvård.

Inventeringsdatum 2002: Enligt inventeringsinstruktionen.

Inventerare 2002: Gunnar Pettersson

Täthet vadare (antal par/km²): 97 par/km²

Tidigare inventeringar: Unger (1970b), Flodin (1991), Flodin (2001).

Övrigt: För Smalas udde och Utteros finns sedan 1992 en serie av årliga inventeringar av vadare, måsar och tärnor (Gunnar Pettersson, opublicerat).

Antalen i tabellen nedan avser antalen både i Utteros och Smalas udde.

Art	1970	1990	1996	2002
Strandskata	2	10	3	7
Skärfläcka	0	10	0	5
Mindre strandpipare	0	0	1	3
Större strandpipare	2	5	3	4
Tofsvipa	3	12	6	8
Rödbena	1	6	5	7
Fiskmås	5	10	18	20
Silvertärna	–	3	?	4
Småtärna	1	9	?	6
Gulärta	–	–	2	3

Smedsgård

Koordinater: 1289350 – 6326590

Areal: 22 ha (ungefärlig siffra eftersom revelns areal snabbt ändras).

Hävdstatus: Området är i huvudsak välhävdad med ett genomsnittsvärde på 1,8.

Skydd: Ingår i Ramsar-område och i riksintresse för naturvård.

Inventeringsdatum 2002: Enligt inventeringsinstruktionen.

Inventerare 2002: Gunnar Pettersson

Täthet vadare: 86 par/km²

Tidigare inventeringar: Unger (1970b), Flodin (1991), Flodin (2001).

Övrigt: För Smedsgård finns sedan 1992 en serie av årliga inventeringar av vadare, måsar och tärnor (Gunnar Pettersson opublicerat).

Art	1970	1990	1997	2002
Strandskata	5	4	4	3
Skärfläcka	10	5	5	2
Mindre strandpipare	0	0	1	1
Större strandpipare	1	1	3	2
Svartbent strandpipare	0	0	1	0
Tofsvipa	12	9	5	5
Kärrensnäppa	3	0	0	0
Rödbena	8	7	2	6
Fiskmås	60	13	35	52
Fisktärna	2	0	1	0
Silvertärna	0	5	20	10
Småtärna	2	5	10	15

Sik

Koordinater: 1290390 – 6324200

Areal: 53 ha

Hävdstatus: Genomsnittsvärde 2,0. Variationerna mellan de olika fållorna är stora och den nordligaste fållan hade högvuxen tuvig fjolårsvegetation kvar, medan övriga delar väl avbetade områden i mosaik med låga tuvor.

Skydd: Ingår i Ramsar-område och i riksintresse för naturvård.

Inventeringsdatum 2002: 30/4, 18/5 och 12/6

Inventerare 2002: Lars-Åke Flodin

Täthet vadare: 68 par/km²

Tidigare inventeringar: Unger (1970b), Flodin (1991)

Övrigt: På åkermarken öster om strandängen fanns minst 2 par storspov. Antalet häckande fåglar 1970 visas nedan, efter Lynga.

Art	1990	2002
Snatterand	–	1
Skedand	–	2
Strandskata	9	3
Skärfläcka	12	0
Större strandpipare	4	2
Tofsvipa	21	19
Kärrensnäppa	1	0
Rödbena	12	13
Skrattmås	7	0
Fiskmås	15	3
Silvertärna	1	0
Småtärna	1	0

Lisered och norra Lyngen

Koordinater: 1290330 – 6322610

Areal: 29 ha

Hävdstatus: Genomsnittsvärde 2,3. Betesfällan norr om Ramsjökanal var dåligt avbetad och höjdet värdet på ett annars välhävdad strandängsavsnitt.

Skydd: Ingår i Ramsar-område och i riksintresse för naturvård.

Inventeringsdatum 2002: Tre besök enligt instruktionen.

Inventerare 2002: Magnus Andersson

Täthet vadare: 59 par/km²

Tidigare inventeringar: Unger (1970b), Flodin (1991)

Övrigt: Minst 6 par gravand noterades och skedanden hade ungar. Antalet häckande fåglar 1970 visas nedan, efter Lynga.

Art	1990	2002
Skedand	–	1
Strandskata	9	6
Skärfläcka	5	1
Större strandpipare	3	3
Tofsvipa	8	4
Storspov	0	1
Rödbena	4	2
Fiskmås	7	3
Fisktärna	0	1
Silvertärna	1	0
Småtärna	0	2
Gulärta	–	1

Lynga

Koordinater: 1290170-6321560

Areal: 35 ha

Hävdstatus: De flesta fällor var välavbetade. Enda undantaget var ett mindre område i norr. Genomsnittsvärdet var 1,5.

Skydd: Ingår i Ramsar-område och i riksintresse för naturvård.

Inventeringsdatum 2002: Tre besök enligt instruktionen.

Inventerare 2002: Ivar Tengklint

Täthet vadare: 28 par/km²

Tidigare inventeringar: Unger (1970b), Flodin (1991).

Övrigt: Antalet häckande fåglar 1970 visas på nästa sida.

Art	1990	2002
Strandskata	5	5
Skärfläcka	16	0
Större strandpipare	1	0
Tofsvipa	15	6
Rödbena	7	2
Fiskmås	9	6

Områdesindelningen vid 1970 års inventering var inte den samma som vid 1990 och 2002. För att kunna göra en jämförelse slås resultaten från Sik, Lisered och Lynga ihop i tabellen nedan.

Art	1970	1990	2002
Snatterand	–	–	1
Skedand	–	–	3
Strandskata	10	23	14
Skärfläcka		21	1
Större strandpipare	6	4	5
Tofsvipa	26	44	29
Kärrensäppa	4	0	0
Storspov	0	0	1
Rödbena	17	11	17
Fiskmås	15	16	12
Fisktärna	0	0	1
Silvertärna	0	1	0
Småtärna	0	0	2
Gulärta	–	–	1

Morups tånge

Koordinater: 1290450 – 6315910

Areal: 40 ha

Hävdstatus: Genomsnittsvärdet var 1,4 och det var endast fuktsvackan öster om dynheden som inte var väl avbetad.

Skydd: Naturreseptat med beträdnadsförbud inom vissa delar, Natura 2000, ingår i Ramsar-område och i riksintresse för naturvård.

Inventeringsdatum 2002: Tre besök enligt instruktionen.

Inventerare 2002: Jörgen Fagerblom och Stefan Lagerblad.

Täthet vadare: 58 par/km²

Tidigare inventeringar: Svensson & Lindberg (1967), Unger (1970b) Hirschfeldt (1977).

Art	1965	1970	1977	2002
Strandskata	15-20	7	10	5
Skärfläcka	0	2	2	2
Större strandpipare	4-5	3	2	1
Tofsvipa	18	9	6	9
Storspov	0	0	0	1
Rödbena	5	4	2	5
Fiskmås	30-35	15	55	11
Fisktärna	1	0	0	1

Agerör

Koordinater: 1293200 – 6314060

Areal: 25 ha

Hävdstatus: Vissa delar var kraftigt tuvade medan andra var väl avbetade. Genomsnittsvärde: 2,2.

Skydd: Ingår i riksintresse för naturvård

Inventeringsdatum 2002: 24/4, 31/5 och 10/6

Inventerare 2002: Leif Klinteroth

Täthet vadare: 64 par/km²

Tidigare inventeringar: Veterligen har området inte inventerats tidigare.

Art	2002
Stjärtand	1
Årta	1
Strandskata	5
Tofsvipa	8
Rödbena	3
Fiskmås	2
Fisktärna	1

Rönnen (ö-delen), Höganäs kommun

Koordinater: 1310505 – 6237630

Areal: 18 ha

Hävdstatus: Vålhävdad (1,1)

Skydd: Ramsar-område (Skälderviken), Natura 2000 (SPA, pSCI), riksintresse naturvård, naturreservat, beträdnadsförbud.

Inventeringsdatum 2002: 2/5, 23/5 och 9/6

Inventerare 2002: Mats Rellmar

Täthet vadare: 210 par/km²

Tidigare inventeringar:

Övrigt: Eventuellt fanns ytterligare ett par skärfläcka på ön. Ett par havstrut och tre revir ängspiplärka fanns också. Minst tre kullar av gravand sågs i juni.

Art	2002
Strandskata	10
Skärfläcka	2
Mindre strandpipare	1
Större strandpipare	12
Tofsvipa	6
Rödbena	6
Fiskmås	2
Småtärna	1

Rönnen (fastlandsdelen), Höganäs kommun

Koordinater: 1310285 – 6237140

Areal: 17 ha

Hävdstatus: Vålhävdad (1,1)

Skydd: Ramsar-område (Skälderviken), Natura 2000 (pSCI), riksintresse naturvård

Inventeringsdatum 2002: 27/4, 12/5 och 2/6

Inventerare 2002: Hans Nordius

Täthet vadare: 23 par/km²

Tidigare inventeringar:

Övrigt: Ytterligare ett par vardera av strandskata och tofsvipa häckade på åkermark intill området. Två revir av ängspiplärka fanns i inventeringsområdet.

Art	2002
Bläsand	1
Strandskata	1
Tofsvipa	2
Rödbena	1

Farhult, Höganäs kommun

Koordinater: 1309050 – 6238035

Areal: 14 ha

Hävdstatus: ?

Skydd: Ramsar-område (Skälderviken), Natura 2000 (pSCI), riksintresse naturvård

Inventeringsdatum 2002: 6/5, 14/5 och 8/6

Inventerare 2002: Alf Petersson

Täthet vadare: 35 par/km²

Tidigare inventeringar: Se Emanuelsson & Kjellén (1985, s 16–17)

Övrigt: Två par skärfläcka och två – tre par tofsvipa häckade på åkermark som gränsade till inventeringsområdet, men misslyckades när åkern plöjdes.

Art	1968	1973	1979	1980	1981	2002
Strandskata	–	–	–	–	–	3
Större strandpipare	–	–	–	–	–	1
Kärnsnäppa	2	–	2	1	0	0
Rödbena	–	–	–	–	–	1

Jonstorp – Farhult, Höganäs kommun

Koordinater: 1307310 – 6236765

Areal: 37 ha

Hävdstatus: Måttlig till svag hävd (2,4)

Skydd: Ramsar-område (Skälderviken), Natura 2000 (SPA, pSCI), riksintresse naturvård

Inventeringsdatum 2002: 27/4, 12/5 och 7/6

Inventerare 2002: Henrik Johansson

Täthet vadare: 80 par/km²

Tidigare inventeringar: Se Emanuelsson & Kjellén (1985, s 16–17) för kärnsnäppa.

Övrigt: Två revir brun kärnhök och 10–15 revir ängspiplärka förekommer också i området.

Antalet par kärnsnäppa i tabellen nedan avser områdena Jonstorp – Farhult och Jonstorp tillsammans.

Art	1968	1973	1979	1980	1981	2002
Strandskata	–	–	–	–	–	3
Skärfläcka	–	–	–	–	–	9
Tofsvipa	–	–	–	–	–	10
Storspov	–	–	–	–	–	2
Kärnsnäppa	2*	1*	3*	2*	2*	0
Rödbena	–	–	–	–	–	6
Fiskmås	–	–	–	–	–	2
Gulärta	–	–	–	–	–	2

Jonstorp, Höganäs kommun

Koordinater: 1306928 – 6237535

Areal: 18 ha

Hävdstatus: Måttlig hävd (2,2)

Skydd: Ramsar-område (Skälderviken), Natura 2000 (SPA, pSCI), riksintresse naturvård

Inventeringsdatum 2002: 28/4, 4/5, 20/5 och 12/6

Inventerare 2002: Mårten Müller

Täthet vadare: 67 par/km²

Tidigare inventeringar: Se Emanuelsson & Kjellén (1985, s 16–17)

Övrigt: Två tofsvipekullar sågs men hade antagligen kommit vandrande från omgivningarna, eftersom inga vipor sågs vid första besöken. Flera småtärnor observerades.

Antalet par kärrsnäppa i tabellen nedan avser områdena Jonstorp – Farhult och Jonstorp tillsammans.

Art	1968	1973	1979	1980	1981	2002
Strandskata	–	–	–	–	–	4
Skärfläcka	–	–	–	–	–	2
Större strandpipare	–	–	–	–	–	4
Kärrsnäppa	2*	1*	3*	2*	2*	0
Rödbena	–	–	–	–	–	2
Gulärsla	–	–	–	–	–	2

Flygeltofta ängar – Saxåns mynning, Landskrona kommun

Koordinater: 1317630 – 6195235

Areal: 87 ha

Hävdstatus: Vålhävdad till måttlig hävd (1,5)

Skydd: Ramsar-område (Lundåkrabukten), Natura 2000 (SPA, pSCI), riksintresse naturvård, naturreservat

Inventeringsdatum 2002: Fem besök under perioden 28/4 – 18/6

Inventerare 2002: Johan Hammar, Ekologgruppen i Landskrona

Täthet vadare: 61 par/km²

Tidigare inventeringar: Larsson (1975), Jönsson & Kananen (1990), Hammar (2001, 2002).

Övrigt: Ett revir brun kärrhök och tio revir ängspioplärka fanns 2002. Tidigare fanns gröNFLäcklig padda *Bufo viridis* och stinkpadda *B. calamita* i reservatet (Larsson 1975), men de är nu försvunna. Det finns också en del sällsynta kärlväxter, t.ex. ängskorn *Hordeum secalinum*, på strandängarna.

Art	1959	1971	1974	1990	2001	2002
Bläsand	0	0	0	0	–	1
Snatterand	0	0	0	0–1	–	0
Årta	0	0	0	0–1	–	0
Skedand	0	0	0	0–1	–	2
Strandskata	1	3	3	3–5	–	3
Skärfläcka	20	11	4	15–17	2	12
Större strandpipare	3	2	1–2	4–5	–	1
Tofsvipa	6	6	4	14–18	–	21
Kärrsnäppa	8–10	8	3	1–2	0	0
Enkelbeckasin	0	0	0	0–2	–	0
Rödbena	8–10	13	2–3	8–13	–	17
Fiskmås	10	–	0	0	–	0
Fisktärna	5–6	–	2	6–8	0	0
Silvertärna	1	–	0	0	0	0
Småtärna	5	–	2	8–10	0	0
Gulärsla	6	2	1	2–3	–	17

Mellersta Lundåkrabukten, Kävlinge kommun

Koordinater: 1319790 – 6190290

Areal: 92 ha

Hävdstatus: Vålhävdad till måttlig hävd (1,3)

Skydd: Ramsar-område (Lundåkrabukten), Natura 2000 (SPA, pSCI), riksintresse naturvård, naturreservat

Inventeringsdatum 2002: 18/4, 10/5 och 29/5

Inventerare 2002: Martin Green

Täthet vadare: 20 par/km²

Tidigare inventeringar:

Art	2002
Strandskata	7
Större strandpipare	1
Tofsvipa	7
Rödbena	3

Södra Lundåkrabukten, Kävlinge kommun

Koordinater: 1319820 – 6187160

Areal: 29 ha

Hävdstatus: Måttlig hävd (2)

Skydd: Ramsar-område (Lundåkrabukten), Natura 2000 (SPA, pSCI), riksintresse naturvård

Inventeringsdatum 2002: 18/4, 10/5 och 29/5

Inventerare 2002: Martin Green

Täthet vadare: 290 par/km²

Tidigare inventeringar:

Övrigt: Ytterligare tre par strandskata och fem par tofsvipa häckade på åkermarkerna intill strandängarna. Tärnorna häckar på mer eller mindre permanenta sandrevlar en bit ut från stranden.

Art	2002
Strandskata	12
Skärfläcka	46
Större strandpipare	3
Tofsvipa	12
Rödbena	11
Silvertärna	3
Fisktärna	22
Småtärna	15

Salviken, Kävlinge kommun

Koordinater: 1321385 – 6183155

Areal: 45 ha

Hävdstatus: Vålhävdad (1,2)

Skydd: Natura 2000 (SPA), riksintresse naturvård, naturreservat (delvis)

Inventeringsdatum 2002: 17/4, 6/5 och 27/5

Inventerare 2002: Martin Green

Täthet vadare: 190 par/km²

Tidigare inventeringar: Jönsson (1997, 2000)

Övrigt: Ytterligare tre par strandskata, tre par större strandpipare och tre par tofsvipa fanns på åkermarkerna intill strandängarna. De högre antal vadare enligt resultatet för 2002 beror säkert på att skötseln av området förbättrats under de senaste åren.

Art	1996	1997	2002
Strandskata	2	2	11
Skärfläcka	0	0	15
Större strandpipare	0	1	5
Tofsvipa	7	12	35
Rödbena	9	10	21
Småtärna	–	–	1

Löddeåns mynning – Vikhög, Kävlinge kommun

Koordinater: 1322170 – 6181095

Areal: 30 ha

Hävdstatus: Vålhävdad (1)

Skydd: Natura 2000 (SPA), riksintresse naturvård, naturreservat

Inventeringsdatum 2002: flera besök under häckningstiden.

Inventerare 2002: Martin Green

Täthet vadare: 310 par/km²

Tidigare inventeringar: Jönsson (1997, 2000).

Övrigt: Antalet visas för hela området runt Löddeåns mynning i tabellen nedan.

Löddeåns mynning norra, Kävlinge kommun

Koordinater: 1324030 – 6182515

Areal: 64 ha

Hävdstatus: ?

Skydd: Natura 2000 (SPA), riksintresse naturvård, naturreservat (delvis), delvis beträdnadsförbud

Inventeringsdatum 2002: 26/4, 13/5 och ?/?

Inventerare 2002: Martin Granbom

Täthet vadare: 58 par/km²

Tidigare inventeringar: Jönsson (1997, 2000).

Övrigt: Ytterligare två par strandskata fanns på åkermark intill strandängarna. I området fanns tio revir ängsbiplärka och ett par brun kärrhök. Dessutom sågs brushanar vid alla tre besöken under omständigheter som kan betyda häckning, men vi har inte tagit med den här. Antalet häckande fåglar visas för hela området runt Löddeåns mynning i tabellen nedan.

Löddeåns mynning södra, Bjärred kommun

Koordinater: 1323710 – 6181395

Areal: 24 ha

Hävdstatus: ?

Skydd: Natura 2000 (SPA), riksintresse naturvård, naturreservat (delvis), delvis beträdnadsförbud

Inventeringsdatum 2002: 26/4, 13/5 och ?/?

Inventerare 2002: Martin Granbom

Täthet vadare: 25 par/km²

Tidigare inventeringar: Jönsson (1997, 2000). För antalen se tabell nedan för hela området runt Löddeåns mynning.

Övrigt: Antalet häckande strandängsfåglar visas för sammantaget hela området runt Löddeåns mynning i tabellen nedan.

Eftersom antalet par tidigare (Jönsson 2000) har redovisats sammantaget för hela området från Vikhög till söder om Löddeåns mynning har vi här slagit samman resultatet från de tre olika delarna av området i en tabell. Resultatet för varje delområde finns i tabell 1.

Art	1996	1997	2002
Årta	–	–	5
Skedand	–	–	1
Skärfläcka	0	0	6
Strandskata	7	11	14
Större strandpipare	2	4	5
Tofsvipa	41	57	84
Rödbena	25	31	28
Gulärta	–	–	4

Tågarps hed och Alnarps fälad, Burlövs och Lomma kommuner

Koordinater: 1326840 – 6171750

Areal: 55 ha

Hävdstatus: ?

Skydd: Natura 2000 (pSCI; delvis)

Inventeringsdatum 2002:

Inventerare 2002: Kenneth Bengtsson

Täthet vadare: 140 par/km²

Tidigare inventeringar: Kenneth Bengtsson (i brev), även Jönsson (1997, 2000).

Övrigt: Ett par brun kärrhök och två revir ängspiplärka fanns i området. Häckfåglarna i området har räknats årligen av Kenneth Bengtsson m.fl. sedan början av 1990-talet. Metoden skiljer sej således från den som använts i de andra områdena, främst i fråga om antal besök.

Art	1996	1997	1998	1999	2000	2001	2002
Skedand	3	2–3	3	3	4	4	3
Strandskata	10	8	4	6	4	4	5
Skärfläcka	20	1	2	17	12	0	10
Större strandpipare	6	1	3	2	1	2	2
Tofsvipa	36	31	30	38	41	39	37
Kärrensäppa	1	1	1	1	1	0	0
Rödbena	26	30	30	27	25	27	24
Gulärsla	12	9	12	9	13	11	8

Bunkeflo strandängar, Malmö kommun

Koordinater: 1317240 – 6160700

Areal: 149 ha

Hävdstatus: Svag hävd (2,9)

Skydd: Riksintresse naturvård

Inventeringsdatum 2002:

Inventerare 2002: Kenneth Bengtsson

Täthet vidare: 54 par/km²

Tidigare inventeringar: Jönsson (1997, 2000)

Övrigt: Ytterligare två par strandskata och åtta par större strandpipare häckar på Lernacken (Öresundsbrons fäste) strax norr om området (Martin Green). Brun kärrhök häckade med två par, och det fanns 14 revir av ängspiplärka i området.

Art	1996	1997	2002
Skedand	–	–	2
Strandskata	2	5	10
Större strandpipare	2	2	11
Tofsvipa	19	31	33
Rödbena	23	29	26
Gulärsla	–	–	1

Dynan, Malmö kommun

Koordinater: 1317475 – 6157125

Areal: 3 ha

Hävdstatus: Ohävdad (4)

Skydd: Natura 2000 (pSCI), riksintresse naturvård

Inventeringsdatum 2002: Enligt inventeringsinstruktionen

Inventerare 2002: John Beal

Täthet vadare: 590 par/km², utan skärfläckor 33 par/km²

Tidigare inventeringar: Se Mathiasson (1966, 1978), Jönsson (1997, 2000), John Beal (muntligen).

Övrigt: Dynan är en mindre, sandig ö ca 700 m från land, omgiven av grunda bottnar som blottläggs vid låga vattenstånd. Ett revir ängspiplärka fanns på ön. Dynans fågelliv inventerades under perioden 1956 – 1966 av Sven Mathiasson (1966). Ett urval av hans tidsserie visas i tabellen nedan.

Art	1956	1958	1960	1964	1966	1996	1997	1998	2002
Skedand	1	0	0	0	1	–	–	–	0
Strandskata	0	1	0	1	2	1	2	–	0
Skärfläcka	12	2	0	2	19	6	1	3	19
Större strandpipare	0	0	0	1	1	1	1	–	1
Tofsvipa	0	0	0	2	0	0	0	0	0
Rödbena	0	1	0	1	3	3	3	–	0
Roskarl	0	0	0	0	0	0	0	0	0
Skrattmå	0	146	–	800	400	–	–	–	0
Fiskmå	ca 25	5–10	–	ca 45	38	–	–	–	0
Gråtrut	0	0	0	1	3	–	–	–	0
Silvertärna	ca 25	>8	10–15	15	>22	–	–	–	3
Fisktärna	0	0	0	0	1	–	–	–	0
Kentsk tärna	0	0	0	149	0	0	0	0	0
Småtärna	0	0	0	1	0	–	–	–	4

Tygelsjö strandängar, Malmö kommun

Koordinater: 1318305 – 6157385

Areal: 115 ha

Hävdstatus: Vålhävdad till måttligt hävdad (1,8)

Skydd: Ramsar-område (Falsterbo – Foteviken; sydligaste delen), Natura 2000 (pSCI), Riksintresse naturvård

Inventeringsdatum 2002: 21/4, 11/5, 19/5 och 20/5

Inventerare 2002: Jonas Grahn och John Beal

Täthet vadare: 110 par/km²

Tidigare inventeringar: Se Mathiasson (1978), Jönsson (1997, 2000)

Övrigt: Brun kärnhök häckade med ett par, skägges häckar och sex revir fanns av ängspiplärka.

Silvertärnor och småtärnor försöker ibland häcka på en sandig udde, men resultatet skulle eventuellt förbättras om man stängslade ifrån udden från betesdjuren under häckningstiden (John Beal, muntligen). Norra halvan av området har restaurerats sedan mitten av 1990-talet, då det växte bladvass på stora delar av stranden. Enda lokalen i Skåne där antalet kärnsnäppor tycks ha ökat, under senare år har vanligtvis två – tre par rapporterats härifrån. Resultatet för 1997 är beräknat från data i Jönsson 2000 och Karlsson 2000.

Art	1997	2002
Snatterand	–	1
Skedand	–	3
Strandskata	5	11
Skärfläcka	2	9
Större strandpipare	5	10
Tofsvipa	31	52
Kärrensäppa	0	5
Rödbena	29	45
Fiskmås	–	4
Gulärta	–	3

Gässie strandängar, Vellinge kommun

Koordinater: 1319030 – 6155250

Areal: 107 ha

Hävdstatus: Måttligt till svagt hävdad? (2–3)

Skydd: Ramsar-område (Falsterbo – Foteviken), Natura 2000 (pSCI), riksintresse naturvård

Inventeringsdatum 2002: Enligt inventeringsinstruktionen

Inventerare 2002: Falsterbo fågelstation

Täthet vadare: 54 par/km²

Tidigare inventeringar: Se Mathiasson (1978), Jönsson (1997, 2000), Karlsson (2003)

Övrigt: Två par brun kärnhök häckar i vassområdena. 14 par gravand räknades år 2002. I området finns också skyddsvärda växter, bl.a. en av Sveriges få lokaler för strandsötväppling *Melilotus dentatus*.

Arter	1997	1998	1999	2000	2001	2002
Snatterand	0	1	1	0	2	1
Årta	0	1	1	0	0	0
Skedand	0	3	2	2	2	1
Strandskata	8	8	7	6	6	11
Skärfläcka	4	0	4	7	0	0
Större strandpipare	3	3	3	0	10	3
Tofsvipa	15	24	17	22	29	27
Kärrensäppa	3	3	2	5	5	2
Storspov	0	0	0	0	0	1
Rödbena	17	20	12	12	19	14
Fiskmås	0	0	0	0	1	1
Gulärta	–	–	–	–	1	0

Eskilstorps holmar, Vellinge kommun

Koordinater: 1318590 – 6153380

Areal: 9 ha

Hävdstatus: Ohävdad (4)

Skydd: Ramsar-område (Falsterbo – Foteviken), Natura 2000 (SPA, pSCI), riksintresse naturvård, naturreservat

Inventeringsdatum 2002: Enligt inventeringsinstruktionen.

Inventerare 2002: Falsterbo fågelstation

Täthet vadare: 560 par/km²

Tidigare inventeringar: Se Mathiasson (1978), Jönsson (1997, 2000), Karlsson (2003)

Övrigt: Dessutom häckade 40 par knölsvan, tre par gravand, 24 par havstrutar, fyra par silltrutar (åtminstone tidigare av den hotade östersjöformen *fuscus*), 543 par gråtrut och ett par skrântärna på holmarna under 2002.

Arter	1997	1998	1999	2000	2001	2002
Strandskata	14	14	12	11	10	11
Skärfläcka	5	3	3	16	8	41
Rödbena	4	1	2	1	3	1
Skrattmå	0	4	0	0	0	13
Fiskmå	6	5	7	10	2	7
Silvertärna	3	14	14	18	5	22

Eskilstorps ängar, Vellinge kommun

Koordinater: 1319980 – 6153320

Areal: 63 ha

Hävdstatus: Vålhävdad (1)

Skydd: Natura 2000 (SPA, pSCI), riksintresse naturvård, naturreservat

Inventeringsdatum 2002: Enligt inventeringsinstruktionen.

Inventerare 2002: Falsterbo fågelstation

Täthet vadare: 240 par/km²

Tidigare inventeringar: Se Mathiasson (1978), Jönsson (1997, 2000), Karlsson (2003)

Övrigt: Brun kärrhök häckar med ett par och gravand med tolv par. Ängarna är en av tre kvarvarande spontana lokaler för grönfläckig padda i Sverige och har också en värdefull flora med bl.a. busktörne *Ononis spinosa*.

Arter	1997	1998	1999	2000	2001	2002
Snatterand	0	0	0	0	0	1
Strandskata	8	9	7	6	11	19
Skärfläcka	4	2	5	2	1	9
Större strandpipare	6	9	8	5	13	15
Tofsvipa	30	28	24	43	48	57
Enkelbeckasin	0	0	1	1	0	0
Kärrsnäppa	22	17	12	12	18	17

Rödbena	20	25	13	27	40	32
Småtärna	1	0	0	0	0	0
Silvertärna	1	0	0	0	0	0
Gulärta	–	–	–	–	1	2

Vellinge ängar, Vellinge kommun

Koordinater: 1320590 – 6151580

Areal: 129 ha

Hävdstatus: Vålhävdad (1)

Skydd: Ramsar-område (Falsterbo – Foteviken), Natura 2000 (pSCI), riksintresse naturvård

Inventeringsdatum 2002: Enligt inventeringsinstruktionen

Inventerare 2002: Falsterbo fågelstation

Täthet vadare: 160 par/km²

Tidigare inventeringar: Se Mathiasson (1978), Karlsson (2003)

Övrigt: Sex par gravand häckade 2002.

Arter	1997	1998	1999	2000	2001	2002
Snatterand	1	1	2	1	1	0
Årta	1	0	0	0	0	0
Skedand	2	0	1	0	1	1
Strandskata	20	20	14	12	23	19
Skärfläcka	15	26	35	10	35	28
Större strandpipare	39	34	24	18	31	26
Svartbent strandp.	0	0	1	0	0	0
Tofsvipa	75	59	36	63	73	59
Kärrensäppa	44	34	16	15	29	27
Rödbena	43	46	21	33	51	46
Fiskmås	0	1	1	1	0	1
Silvertärna	2	2	1	1	0	1
Småtärna	2	0	0	0	0	0
Gulärta	–	–	–	–	2	0

Inre Foteviken, Vellinge kommun

Koordinater: 1320390 – 6149500

Areal: 93 ha

Hävdstatus: Måttligt hävdad? (2)

Skydd: Ramsar-område (Falsterbo – Foteviken), Natura 2000 (SPA, pSCI), riksintresse naturvård

Inventeringsdatum 2002: Enligt inventeringsinstruktionen

Inventerare 2002: Falsterbo fågelstation

Täthet vadare: 39 par/km²

Tidigare inventeringar: Se Mathiasson (1966, 1978), Jönsson (1997, 2000), Karlsson (2003)

Övrigt: Två par brun kärnhök och nio par gravand häckade.

Arter	1997	1998	1999	2000	2001	2002
Snatterand	2	1	1	0	5	3
Årta	2	0	0	0	0	0
Skedand	2	1	1	5	2	2
Strandskata	0	9	6	7	8	9
Skärfläcka	0	7	2	12	12	0
Större strandpipare	0	4	2	3	1	3
Tofsvipa	0	26	18	30	30	15
Enkelbeckasin	0	0	0	0	1	0
Storspov	0	0	0	1	3	2
Kärrensäppa	0	1	0	0	0	0
Rödbena	0	31	11	14	14	7
Fiskmås	0	0	0	0	1	0
Gulärta	–	–	–	–	3	0

Lilla Hammars näs, Vellinge kommun

Koordinater: 1319380 – 6150840

Areal: 84 ha

Hävdstatus: Vålhävdad? (1)

Skydd: Ramsar-område (Falsterbo – Foteviken), Natura 2000 (SPA, pSCI), riksintresse naturvård, naturreservat

Inventeringsdatum 2002: Enligt inventeringsinstruktionen

Inventerare 2002: Falsterbo fågelstation

Täthet vadare: 130 par/km²

Tidigare inventeringar: Se Mathiasson (1978), Karlsson (2003)

Övrigt: Elva par gravand, 75 par gråtrutar, två par havstrutar och ett par silltrut (troligen "östersjöformen" *fuscus*) häckade också år 2002. Lilla Hammars näs är också en viktig botanisk lokal, med bl.a. ängskorn och praktnejlika *Dianthus superbus* som specialiteter.

Arter	1997	1998	1999	2000	2001	2002
Snatterand	3	2	4	6	6	5
Kricka	0	0	0	1	1	0
Årta	0	0	1	0	0	0
Skedand	1	2	3	3	2	2
Strandskata	16	18	17	14	16	18
Skärfläcka	97	19	120	160	102	48
Större strandpipare	10	10	9	11	7	8
Tofsvipa	13	14	12	19	11	13
Kärrensäppa	7	5	5	5	3	2
Brushane	1	0	1	0	0	0
Rödbena	40	43	40	45	26	23
Skrattmås	7	5	25	75	80	35

Fiskmås	34	33	35	35	35	45
Småtärna	5	1	15	12	10	5
Silvertärna	46	14	50	64	54	68

Höllviken öster, Vellinge kommun

Koordinater: 1319400 – 6148560

Areal: 18 ha

Hävdstatus: Ohävdad (4)

Skydd: Ramsar-område (Falsterbo – Foteviken), Natura 2000 (SPA, pSCI), riksintresse naturvård

Inventeringsdatum 2002: Enligt inventeringsinstruktionen

Inventerare 2002: Falsterbo fågelstation

Täthet vadare: 33 par/km²

Tidigare inventeringar: Se Karlsson (2003)

Övrigt: Åtta par gravand häckade i området 2002.

Arter	1997	1998	1999	2000	2001	2002
Snatterand	0	0	0	0	1	0
Strandskata	0	3	2	3	3	3
Rödbena	0	1	0	3	3	3

Inre Höllviken, Vellinge kommun

Koordinater: 1316170 – 6146150

Areal: 61 ha

Hävdstatus: Svagt hävdad (3?)

Skydd: Ramsar-område (Falsterbo – Foteviken), Natura 2000 (SPA, pSCI), riksintresse naturvård, riksintresse friluftsliv (delar), naturreservat

Inventeringsdatum 2002: Enligt inventeringsinstruktionen

Inventerare 2002: Falsterbo fågelstation

Täthet vadare: 52 par/km²

Tidigare inventeringar: Se Karlsson (2003)

Övrigt: Brun kärnhök och tre par gravand häckade.

Arter	1997	1998	1999	2000	2001	2002
Strandskata	1	3	1	3	2	2
Skärfläcka	0	0	8	30	50	17
Större strandpipare	0	0	1	1	5	3
Tofsvipa	5	1	3	7	2	3
Rödbena	5	3	5	7	6	7
Skrattmås	0	0	0	0	2	1
Fiskmås	0	0	0	0	1	1
Småtärna	0	0	4	13	18	11
Silvertärna	0	0	4	12	32	20

Knösen, Vellinge kommun

Koordinater: 1313585 – 6148320

Areal: 197 ha

Hävdstatus: Måttligt hävdad (2?)

Skydd: Ramsar-område (Falsterbo – Foteviken), Natura 2000 (SPA, pSCI), riksintresse naturvård, riksintresse friluftsliv, naturreservat

Inventeringsdatum 2002: Enligt inventeringsinstruktionen

Inventerare 2002: Falsterbo fågelstation

Täthet vadare: 31 par/km²

Tidigare inventeringar: Se Karlsson (2003)

Övrigt: Fyra par gravand häckade.

Arter	1997	1998	1999	2000	2001	2002
Strandskata	6	8	7	5	7	4
Skärfläcka	0	0	0	0	1	3
Större strandpipare	0	1	3	0	1	0
Tofsvipa	40	75	35	46	35	36
Rödbena	36	30	13	13	10	18
Fiskmås	0	0	1	2	2	2

Skanörs revlar, Vellinge kommun

Koordinater: 6149690 – 6149690

Areal: 19 ha

Hävdstatus: Ohävdad (4)

Skydd: Ramsar-område (Falsterbo – Foteviken), Natura 2000 (SPA, pSCI), riksintresse naturvård, riksintresse friluftsliv, naturreservat.

Inventeringsdatum 2002: Enligt inventeringsinstruktionen.

Inventerare 2002: Falsterbo fågelstation

Täthet vadare: 11 par/km²

Tidigare inventeringar: Se Karlsson (2003)

Övrigt: Tidigare häckade också svartbent strandpipare. Häckfåglarna har minskat på revlarna under senare år, kanske p g a störningar och predation, men är fortfarande en mycket skyddsvärd rastplats för vadare och änder. Beträdadsförbudet under häckningstid är upphävt från och med 2003.

Arter	1997	1998	1999	2000	2001	2002
Strandskata	2	2	2	1	2	1
Större strandpipare	3	3	1	3	1	1
Fiskmås	0	0	2	1	1	0
Småtärna	3	2	0	0	0	0
Silvertärna	0	2	0	0	0	0

Norra Flommen, Vellinge kommun

Koordinater: 1312390 – 6147330

Areal: 140 ha

Hävdstatus: Vålhävdad (1?)

Skydd: Ramsar-område (Falsterbo – Foteviken), Natura 2000 (SPA, pSCI), riksintresse naturvård, riksintresse friluftsliv, naturreservat

Inventeringsdatum 2002: Enligt inventeringsinstruktionen.

Inventerare 2002: Falsterbo fågelstation

Täthet vadare: 120 par/km²

Tidigare inventeringar: Se Karlsson (2003)

Övrigt: Tre par gravand häckade.

Arter	1997	1998	1999	2000	2001	2002
Strandskata	6	3	3	2	3	5
Skärfläcka	65	73	73	53	88	131
Större strandpipare	2	2	2	3	3	3
Tofsvipa	27	22	13	15	38	20
Rödbena	22	22	17	18	15	15
Skrattmås	0	0	5	6	2	0
Småtärna	3	0	0	0	1	2

Södra Flommen, Vellinge kommun

Koordinater: 1311330 – 6144915

Areal: 145 ha

Hävdstatus: Golfbana/ohävdad (?)

Skydd: Ramsar-område (Falsterbo – Foteviken), Natura 2000 (SPA, pSCI), riksintresse naturvård, riksintresse friluftsliv, naturreservat

Inventeringsdatum 2002: Enligt inventeringsinstruktionen

Inventerare 2002: Falsterbo fågelstation

Täthet vadare: 6 par/km²

Tidigare inventeringar: Se Karlsson (2003)

Övrigt: Ett par gravand häckade 2002. Området utgörs av mer eller mindre vassbevuxna laguner. omväxlande med golfbanor. I "flommarna" leker såväl stinkpadda som gröNFLäckig padda, även om den sistnämnda numera är mycket sparsam.

Arter	1997	1998	1999	2000	2001	2002
Strandskata	2	0	2	3	4	6
Större strandpipare	0	0	0	0	0	1
Tofsvipa	1	0	1	1	0	1
Rödbena	2	1	1	1	0	0
Småtärna	0	0	0	0	0	1
Silvertärna	0	0	0	0	0	1

Måkläppen, Vellinge kommun

Koordinater: 1309945 – 6141090

Areal: 68 ha

Hävdstatus: Ohävdad (4)

Skydd: Ramsar-område (Falsterbo – Foteviken), Natura 2000 (SPA, pSCI), riksintresse naturvård, naturreservat. beträdnadsförbud gäller större delen av året.

Inventeringsdatum 2002: Enligt inventeringsinstruktionen

Inventerare 2002: Falsterbo fågelstation

Täthet vadare: 380 par/km²

Tidigare inventeringar: se Mathiasson (1978), Kraft & Schmitz (1981), Karlsson (2003)

Övrigt: Tre par havstrutar, tio par gråtrutar, fyra par gravand och fyra par mellanskarvar häckade 2002. Antalet trutar och måsar har minskat sedan 1970-talet, då det exempelvis fanns 2580 par 1978 (Kraft & Schmitz (1981)). Regelbundna inventeringar har gjorts på Måkläppen sedan år 1900.

Arter	1978	1997	1998	1999	2000	2001	2002
Strandskata	2	4	9	4	6	4	4
Skärfläcka	0	40	20	24	30	30	240
Större strandpipare	0	6	10	7	12	6	7
Svartbent strandp.	0	1	0	0	0	0	0
Tofsvipa	0	0	0	0	0	2	3
Rödbena	0	0	0	1	1	4	3
Silltrut <i>fuscus</i>	ca 25	0	0	0	0	0	0
Fiskmåsar	2	0	1	4	3	3	6
Skräntärna	0	0	0	0	0	0	1
Småtärna	0	8	15	10	11	15	41
Silvertärna	1	5	20	7	7	6	11

Ängsnäset, Vellinge kommun

Koordinater: 1315480 – 6144320

Areal: 155 ha

Hävdstatus: Vålhävdad (1?)

Skydd: Ramsar-område (Falsterbo – Foteviken), Natura 2000 (SPA, pSCI), riksintresse naturvård, riksintresse friluftsliv, naturreservat. beträdnadsförbud gäller under häckningstid på delar av det inventerade området.

Inventeringsdatum 2002: Enligt inventeringsinstruktionen

Inventerare 2002: Falsterbo fågelstation

Täthet vadare: 28 par/km²

Tidigare inventeringar: Se Karlsson (2003)

Övrigt: Fem par gravand häckade. Svartbent strandpipare verkar nu vara försvunnen från Ängsnäset och Sverige. Man kan notera att större strandpiparen eller övriga vadare inte visar någon tendens att minska på lokalen.

Arter	1997	1998	1999	2000	2001	2002
Årta	0	0	0	3	3	2
Skedand	0	0	0	1	2	2
Strandskata	6	5	6	5	8	7
Skärfläcka	4	15	7	7	8	0
Större strandpipare	6	5	6	8	12	11
Svartbent strandpipare	3	2	1	1	1	0
Tofsvipa	13	11	12	14	15	15
Storspov	0	0	0	0	0	1
Enkelbeckasin	0	0	0	0	1	1
Rödbena	10	8	9	8	9	9
Fiskmås	1	2	1	0	1	0
Silvertärna	1	2	2	1	1	0
Småtärna	3	2	6	1	1	0

Stensudden, Vellinge kommun

Koordinater: 1317180 – 6143355

Areal: 17 ha

Hävdstatus: Ohävdad (4)

Skydd: Natura 2000 (SPA, pSCI), riksintresse naturvård, riksintresse friluftsliv, naturreservat

Inventeringsdatum 2002: Enligt inventeringsinstruktionen

Inventerare 2002: Falsterbo fågelstation

Täthet vadare: 0 par/km²

Tidigare inventeringar: Se Karlsson (2003)

Övrigt: Stora delar utgörs av golfbana.

Arter	1997	1998	1999	2000	2001	2002
Årta	0	0	0	0	0	1
Strandskata	0	1	0	0	0	0
Rödbena	0	1	0	1	0	0

Fredshög, Vellinge kommun

Koordinater: 1321715 – 6144075

Areal: 10 ha

Hävdstatus: Måttligt eller svagt hävdad (2–3?)

Skydd: Riksintresse naturvård

Inventeringsdatum 2002: Enligt inventeringsinstruktionen

Inventerare 2002: Falsterbo fågelstation

Täthet vadare: 62 par/km²

Tidigare inventeringar: Se Karlsson (2003)

Övrigt: Åtta par gravand häckade.

Arter	1997	1998	1999	2000	2001	2002
Strandskata	0	3	2	1	2	2
Större strandpipare	0	2	0	1	2	2
Tofsvipa	0	1	2	0	1	2
Rödbena	0	1	1	0	0	1
Småtärna	0	1	1	0	0	1

Bilaga 3. Häckfågelfaunan i Foteviksområdet 1947 – 2002

Figurerna bygger på data från Sven Mathiassons inventeringar 1947 till 1975 (Mathiasson 1978) och senare inventeringar från 1988 och framåt (Karlsson 2003) på Lilla Hammars näs, Näsholmarna, Eskilstorps holmar och Dynan. Observera att inventeringsmetoderna skiljer sej åt mellan perioderna, och att skillnaderna för en del av arterna antagligen kan förklaras med det. Notera att mellanårsvariationen är mycket större i Mathiassons tidsserie.

