



Länsstyrelsen
GOTLANDS LÄN

Visbys tätortsnära skogar

– sociala värden

Rapporter om natur och miljö – nr 2006: 12



Visbys tätortsnära skogar

– sociala värden

TERESA BJÖRKLUND

Omslagsbild: Grillplats i Furulundskogen. Foto: Teresa Björklund

ISSN 1653—7041

LÄNSSTYRELSEN I GOTLANDS LÄN – VISBY 2006

Under perioden 2006-10-10 – 2006-12-08 har Teresa Björklund gjort praktik på Länsstyrelsen i Gotlands län, med Karolina Larsson som handledare.

Teresa har jobbat med "Skogens sociala värden" som praktikuppgift. Hon har tittat närmre på nio tätortsnära skogsområden i och runt Visby. Uppgiften har bestått i att göra beskrivningar av respektive skogsområde, hur naturmiljön ser ut samt hur området används för rekreation och friluftsliv. Teresa har även gjort en omfattande enkätundersökning riktad till boende nära dessa skogsområden, skolor och till SFI grupper (Svenska För Invandrare), i syfte att få en bild av hur befolkningen använder sin närnatur. Som avslutning på praktikperioden har Teresa skrivit denna rapport som sammanfattar resultaten och reflektioner från praktikuppgiften.

– Karolina Larsson

Innehållsförteckning

Skogens sociala värden, vad är det?	5
Beskrivning av områden	6
Hälsans stig	7
Furulundsskogen	9
Krookska dungen	12
Hällarna Visby – Vibble	14
P18-skogen	17
Djuplunda	19
Rävhagen, runt ishallen	21
Terra Nova skogen	24
Galgberget	26
Sammanfattning alla områden	30
Svar på barnenkät	31
Gråboskolan åk 4	31
Terra Novaskolan åk 4	32
Norrbackskolan åk 4	33
Dalhem skola åk 4	35
Sammanfattning 10-åringar	36
Svar på invandrarenkät SAS (Komvux)	36
Källor	38

Skogens sociala värden, vad är det?

Definition på skogens sociala värden: ”De värden från skogen som bidrar till människors välfärd”

- Starkt beroende av attraktivitet och tillgänglighet
- Människor besöker helst skog på promenadavstånd (max 1 km) från hemmet
- Fysiska och mentala barriärer spelar in
- God framkomlighet viktigt
- Öppen skog med luckor och gläntor uppskattas mer än slutna
- Pelarsalsskog eftersträvasvärt
- Stora och gamla träd ökar skönheten
- Barn föredrar täta, snåriga ungskogar med kojbyggnadsmaterial
- Plantering i regelbundna, tydliga rader stör upplevelsen
- Stigar, infotavlor och anläggningar viktigt
- Variation viktigt
- Rikt fågel- och djurliv uppskattas
- Skräpfritt viktigt

De sociala värdena minskar av:

- Risiga hyggen
- Täta ungskogar
- Nygallrade bestånd
- Markberedning efter avverkning
- Många kullfallna träd som begränsar framkomligheten

Hur Skogens Sociala Värden kan öka det Ekonomiska Värdet:

- Ökad vistelse i naturen – Förbättrad hälsa – Färre sjukskrivningar, minskade rehabiliteringskostnader
- Ökad handel – Utrustning för friluftsliv
- Transport till och från området om längre iväg
- Ekoturism, upplevelseturism

Beskrivning av områden

1. Allmän beskrivning av området

- Läge
- Areauppskattning
- Tillgänglighet/framkomlighet
- Skyltar/märkning
- Stigar
- Rastplatser
- Särskild sevärdhet eller kulturminne
- Naturskydd
- Vatten

2. Trädskikt

- Lövskog
- Barrskog
- Blandskog

3. Buskskikt

4. Markskikt

5. Människor i området samt aktivitet

- Datum och tidpunkt för inventering
- Ålderskategori (barn, vuxen, äldre)
- Kön
- Aktivitet

6. Djur i området

- Hundar
- Hästar
- Vilda djur

7. Mentala och fysiska hinder

8. Hotbild

9. Förslag på skötselåtgärd

10. Övrigt

Hälsans stig

1. 70 hektar. 7 km lång slinga i norra Visby som går längs Norderstrand, upp mot Snäck och tillbaka via Kärleksstigen. Varje kilometer är utmarkerad. I området finns 2 informationstavlor, flera parkeringsplatser (t.ex. vid lasarettet och Trojaborg), badplatser och 3 kulturminnen. Strandskydd på land, naturreservat, Natura 2000-område. Riksintresse för friluftsliv, naturvård. 5 fornminnen. Skylt visar på ridförbud. En underhållen grusad stig går genom området. Det är gott om parkbänkar längs med slingan. Det finns även papperskorgar och hundlatriner uppsatta. På ett ställe finns rastplats med vindskydd. Det finns flera bäckar och små vattensamlingar i området. Över vissa bäckar går en bro. Det finns lågor och mycket lavar. I anslutning till området finns gräsmarker. Vid Trojaborg, som ligger i närheten av Hälsans stig, finns en labyrint samt bersåer med grillplatser. Tillgängligheten är hyfsat bra. Framkomligheten utanför stigen är dålig.



2. Blandskog som domineras av lövträd och buskar med inslag av tall och lärk. Det finns alm, rönn, lönn, ask, oxlar med mycket lavar, fläder, vildapel, björk.

3. Buskskiktet består av syren, spirea, hassel, snöbär, berberis, benved, klematis, en, slån, vinbär, nypon, hagtorn.

4. Markskiktet består av gräs, salmbär, ramslök, örnbräken, blåklocka, blåsippa, murgröna, kirskål, brännässla, gråbo mm.

5. Den 14 november 2006 mellan klockan 10.00 - 11.00 iaktogs sex vuxna kvinnor, en vuxen man, två barn, en vuxen man med barnvagn samt ett äldre par på promenad, en äldre man som gick stavgång, tre vuxna kvinnor med en grupp dagisbarn som byggde kojor och lekte i skogen, en cykel och en bil som stod parkerade vid Trojaborg, en vuxen man som joggade, samt en vuxen man som rastade hundar.

6. Mindre hackspett och nötväcka letade insekter i träden. Hundar rastas.

7. På flertalet bänkar och andra anordningar finns klotter. Vid Trojaborg är det rätt skräpigt. Mörkt på höst- och vinterkvällarna. Buller och avgaser från trafik.

8. Hotbild: Igenväxning, nedskräpning.

9. Skötsel förslag: Mycket röjning av sly längs stigen en bit in i skogen, sen lite mindre röjning inne i skogen så att "naturkänslan" bevaras. Bäckarna bör röjas fram. Röj också på slån. De stora enarna kan röjas fram. Kanske vore fårbeta lämpligt i vissa delar av området. Parkeringsplatserna som inte är skyltade borde skyltas. Det borde också skyltas mer med att Hälsans stig finns, t.ex. skylt vid stora vägen. Mer belysning.

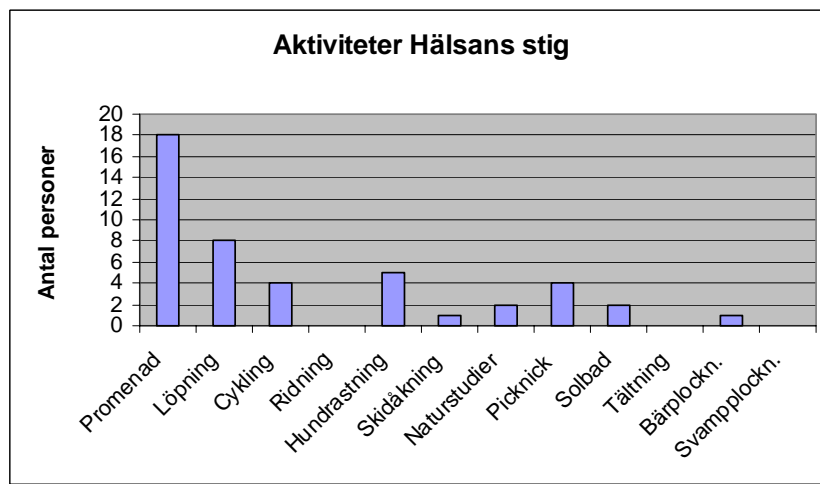
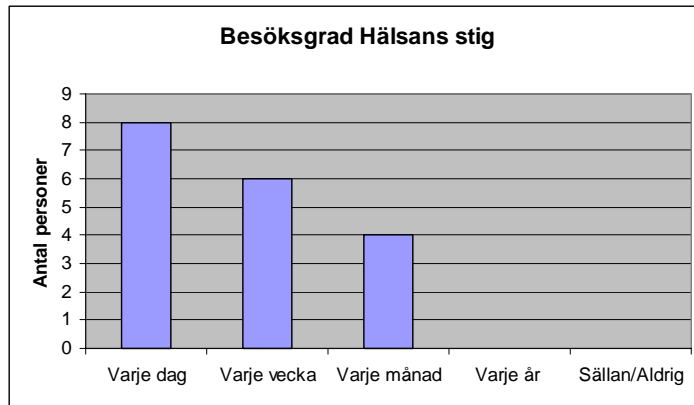
10. Markägare Gotlands Kommun

Positiva kommentarer: "Fin miljö. Nära mitt hem." "Omgivningen – klippkusten kontra havsutsikt. Grönskan– djurliv– sol– skugga." "Naturskönt område som jag mår bra av att vistas i." "Naturskönt. Nära stan." "Att den finns, naturskönt läge." "Fasanerna i närheten. Hunden gillar hararna." "Stigen har funnits där långt före det nya namnet och alltid varit Visbybornas promenadstråk." "Nära min bostad. En naturupplevelse– varje årstid. Lätt och omväxlande terräng. Lätt att följa anvisningarna– stolparna är lätta att hitta." "Den är nära mig. Det är vackert. Den har mjukt underlag i alla fall till hälften. Det är tyst. Och det känns att alla som använder den respekterar den som ett naturskyddsområde. Det är bra att den går runt så att säga. Man behöver inte vända och gå tillbaka samma väg." "Att den passar så många olika personer med olika förutsättningar fysiskt. Finns bänkar att sitta på, mjukt underlag och varierad natur. Bra att viss del är utrustad med elljus. Bra med asfalterade sträckor för rullstolar, cyklar, mm." "Omväxlande natur. Bra med kilometermärkena." "Lätt naturområde." "Fin omgivning, vacker natur, genväg till flygplatsen." "Fantastisk natur med tillgång till både hav och skogsområde." "Inspirerar till vistelse i naturen." "Det vackra läget vid havet och skogsområdet utmed klinten."

Sammanfattning: Naturskönt, nära, omväxlande

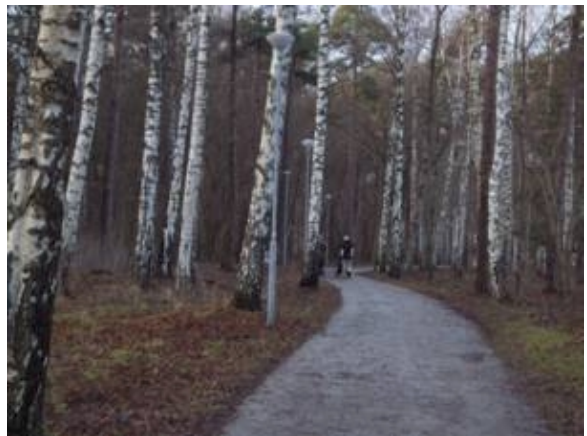
Negativa kommentarer: "För att öka tillgängligheten höst-vinter bör någon form av belysning övervägas. Det är "svart" kvällstid höst-vinter. Att kringområden till parkering – Trojaborg utnyttjas som toalett i buskagen samt "soptipp" och helst bör undvikas! Vildcamping osv." "När joggare kommer farande. Cyklister och mopedister." "Att den är obelyst, dålig markberedning i vissa avsnitt, något tätare vägvisning." "Dåligt upplyst. Man ser inte fasanerna på nätterna. Dåligt med papperskorgar för hundbajspåsar." "Skönt att skylten t.ex. nedanför Galgberget åter går att läsa efter allt klotter tidigare! Jag är medveten om att kärleksstigen går genom ett naturreservat, där grenar, levande eller döda, inte får röras, men jag finner det faktiskt deprimerande att se dessa halv- eller helruttna grenar mm. Som ligger/halvligger, överallt, ibland nästan rakt över den stig man skall gå! Måste det vara så? Någon uppsnyggning kunde man väl få göra! I Åsbergiska hagen har man lagt ner ett enormt uppsnyggningsarbete! Till trevnad för alla!" "Aningen otydlig för dom som använder den första gången. För mörkt på vinterkvällarna. Det är väldigt synd." "Känns lite "konstigt" att gå rakt genom Gustavsviks "stug/lägenhetsområde". " "På en del sträckor finns ingen belysning." "Helikoptertrafiken samt för mycket träd vid strandkanten." "För lite "i naturen". "Att biltrafiken längs havet är dubbelriktad. Vissa perioder mycket avgaser vilket rimmar dåligt med "Hälsans stig". Biltrafiken som tidvis är intensiv med motorbuller och avgaser som följd. Bättre underhåll av kärleksstigen, grusning och plogning."

Sammanfattning: För mörkt, mycket motorbuller, dåligt underhåll



Furulundskogen

1. 12 hektar i sydöstra Visby. Vattenskyddsområde. Mycket god tillgänglighet och framkomlighet. I området finns flera belysta cykel- och gångvägar samt flera mindre stigar. Skylt visar att mopedkörning är förbjuden. I övrigt saknas informationsskyltar. En rastplats i form av en träbänk och ett stensbord finns, liksom två grillplatser med stockar. Ett par diken med vatten. Parkeringsplatser finns vid gymnasieskolan i närheten samt vid Konsum på Gråbo. Det finns gott om papperskorgar i området. I anslutning till skogen finns öppna gräsytor, lekplatser, en bra pulkabacke samt daghem och skola. Delar av området är nygallrat och högar med stockar ligger i utkanten av skogen. I området finns en högstubbe samt en torraka. Det finns även en del nedfallna grenar.



2. Trädskiktet domineras av bok på flera ställen men det växer även en del björk, tall, lärk, hassel, gran, ek, lönn, oxel och fläder.

3. Buskskiktet består av fågelbär och mycket sly, främst lönn- och bokskott men även slån, salix, hagtorn, spirea och nypon.

4. På marken växer kirskaal, örnbräken, gräs, mossa, midsommarblomster, salmbär, murgröna och svamp bl.a. i häxring. I bokskogen är det nästan bara löv på barmark, vitsippor på våren.

5. Den 28 november 2006 mellan klockan 13.15 och 14.15 iaktogs fjorton pojkar (barn), åtta flickor (barn), sex unga kvinnor, en ung man, fem vuxna män, åtta vuxna kvinnor, en äldre man och en äldre kvinna på cykel, fyra pojkar (barn), två flickor (barn), tre vuxna kvinnor, tre yngre kvinnor, två vuxna män, två äldre män på promenad, en brevbärare på flakmoped, en ung man på moped, fyra vuxna kvinnor som rastade hunden, två barn (flickor) som lekte, en vaktmästare som körde en truck, en vuxen kvinna med en barnvagn. (Totalt 70 personer iakttagna på en timme!) Tecken syntes på barnlek och kojbygge.

6. Här skall finnas 2 arter fladdermöss. Flera fågelholkar finns uppsatta. Mycket duvor.

7. På vissa håll finns stora hjulspår och gång- och cykelbanan är väldigt lerig efter röjningen. Eftersom det hänt mycket där, är det läskigt att passera ensam kvälls- och nattetid. Klotter på lyktstolpar. Vid inventeringstillfället hördes ljud från arbete med större maskiner. Det är skräpigt här och var.

8. Furulundskogen kan komma att hotas av nybyggnation då de grönytor som finns anses som "överblivna" och dåligt utnyttjade, men det är ännu inte planerat vilken typ av nybyggnation. Igenväxning om inte skötseln fortsätter regelbundet. Sönderkörning. Ett annat hot är fortsatt brottslighet i området.

9. Fortsatt röjning av sly. Ökad bevakning: kanske nattvandrare, fler poliser för att öka tryggheten. Röjningen och den pågående gallringen öppnar också upp skogen så att man får bättre översikt vilket leder till ökad trygghet. Städning på skröp samt byggavfall (stenar med asfalt på) som ligger i skogen.

10. Markägare Gotlands Kommun.

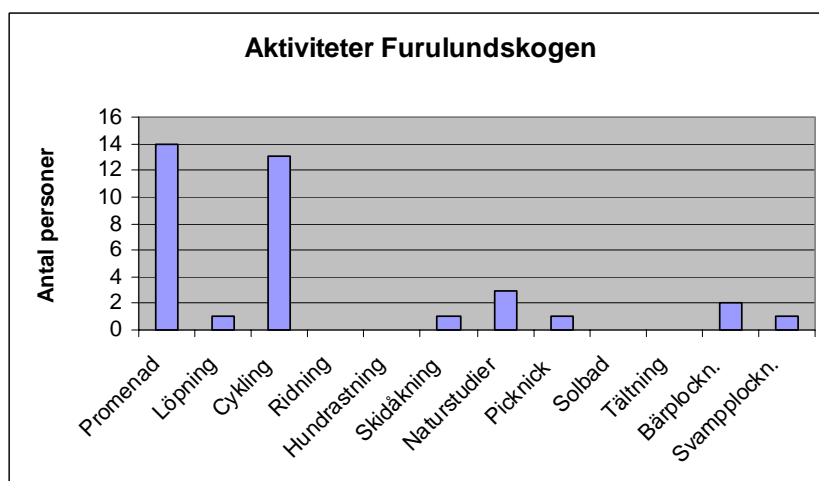
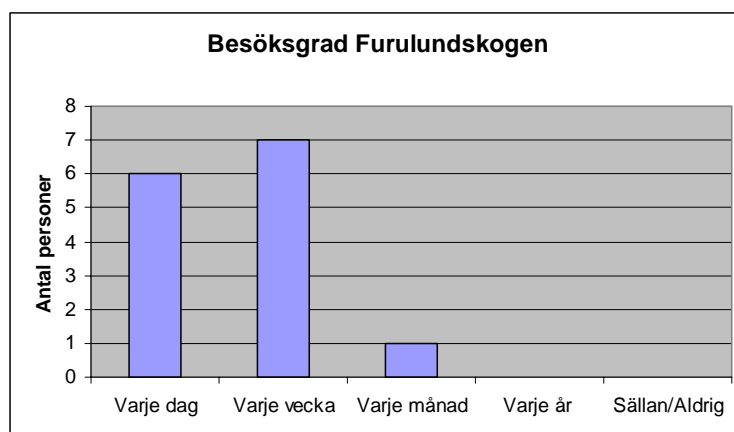
Positiva kommentarer: "Nära, varierat (förhållandevis), många stigar. Tycker särskilt mycket om det lilla hörnet/området med bokskog." "Nära för mig att ta en promenad, det tar bara några minuter ifrån där jag bor. Jag har bott nära skogen i Furulund i över 20 år. Mycket trevligt område." "Mycket skönt och bra med ett skogsområde så nära hemmet. För barnens lek är området helt fantastiskt. Mycket vackert t.ex. på våren. I skogen finns tallar vars storlek man får leta länge efter nu för tiden." "Belysningen, asfalterade promenadvägar, samt det centrala läget. Blå och vitsipporna på våren, bokskogen, stora tallar mm. En oas för oss i Visby." "Bra med en oas." "Att den ligger nära vårt hus på Sojdegatan. Den skärmar av mot Gråbo. Skönt strövområde. Intressant att beskåda naturens alla förändringar med barnen. Vackert med alla vitsippor och blåsippor!!" "Det ligger nära. Man kan både gå till affären och få en promenad samtidigt, i naturen." "Det finns många fina träd. Grön "barriär" mellan olika bostadsområden. Bra för barn att leka i. Härligt med blå- o vitsipporna." "Att det får vara lite skog i ett tätbebyggt område. Att den får vara och att den inte röjs och bebyggs med fula likadana hus som vid A7 och Allégatan." "Att den är nära, den är omväxlande och stor. Att den finns! Orörd." "Att den finns, ett fint inslag i bostadsområdet, vackert på våren med alla blommor." "Trevligt med ett grönområde. Alla fåglarna som kommer på kvällarna från skogen. Bra cykelväg (genomfart till Terra Nova, Linds och sedan ICA Maxi)." "Mycket biotopträd. Bra

cykelstigar.” ”Jag tycker att det är bra med Furulundskogen för att det är bra gångvägar och strövområde och det är fint på våren och sommaren.”

Sammanfattning: Nära, bra gångvägar, blå- och vitsipporna

Negativa kommentarer: ”Hundskit. Många rastar sina hundar i området och tyvärr räcker det då att ett fåtal struntar i att plocka upp för att det skall bli äckligt (äckliga överraskningar när man kommer hem).” ”Bör skötas lite bättre. Dvs. lite upprövning och allmän uppsnyggning är önskvärd. Hundägare har det som ”rasthage” för sina djur och tar ej upp djurens bajs.” ”Förbudsskylten där Sojdegatan slutar och Furulundskogen börjar är skymd. Bilar, motorcyklar och mopeder kör in i Furulundskogen. För mycket igenvuxet med sly, borde hållas efter varje år. Då blir det en mycket fin park. Den nu i november upprustade delen blev fantastiskt bra. Är mycket nöjd.” ”Alldeles för vildvuxet, snårigt. Man vågar inte gå där när det är mörkt, knappt när det är ljus heller. Ens barn får definitivt inte passera själva på kvällen. Rensningen som nu utförs blir bra. Hoppas att det kommer att ske på båda sidor om cykelvägen.” ”Skräpigt. Mycket hundbajs. Att den glesas ur allt mer mot villaområdet.” ”Kanske behöver föryngras något vad gäller trädbeståndet.” ”Skräpig. Oregelbundet underhåll. Ibland ”utglesad” park och ibland igenvuxen med sly.” ”För tät och hög skog skymmer solen höst och vinter.” ”-?” ”Litet dåligt skött. Risigt. Mer upplyst. Har hänt en del där.” ”Nedskräpning. Dåligt underhåll av träd tillväxt.”

Sammanfattning: Hundbajs, dåligt skött, har hänt en del där



Krookska dungen

1. 4,2 hektar i sydöstra Visby. Vattenskyddsområde. Papperskorg finns. Parkering finns vid gymnasieskolan i närheten av området. En rastplats av stockar finns i östra delen av området. Informationsskyltar saknas. Det är gott om små stigar. En bredare grusväg går längs med södra delen. Området är lättillgängligt. Framkomligheten är relativt god men på vissa håll är det igenväxt. I och runt området finns öppna gräsmarker. Diken finns i området. Trädens ålder varierar mycket. Vissa områden ger en känsla av gammelskog. Det finns en hel del död ved, både lågor och torrakor. På de äldre träden växer mycket lavar. Två gamla murade grindstolpar finns vid en av entréerna.



2. Mycket variationsrik blandskog med björk, tall, ek, ask, lönn, lind, bok, vildapel, oxel, sälg/vide, körsbär, asp, hassel.

3. Buskskiktet utgörs av bl.a. hagtorn, nyponros, slån samt en skogskornellliknande buske.

4. Markskiktet består av älggräs, mårnor, svartkämpe, salmbär, johannesört, sparris, fräken, murgröna, gråbo, kirskål, gräs, gräslök(/kajp?). Lite svamp.

5. Krookska dungen utnyttjas av bl.a. skolor för naturstudier och idrottsaktiviteter i form av löpning. Alléskolan utövar orientering där. Rastning av hundar är vanligt. På den öppna ytan i anslutning till dungen tränas det ibland golf. I östra delen pågår kojbygge på flera ställen, där finns även en rastplats som är gjord av stockar och eventuellt även används som grillplats. Vid besöket den 25 oktober mellan klockan 14-15.45 iaktogs en vuxen man, en vuxen kvinna (mor) och två barn på cykel (de sista tre byggde senare en koja), en vuxen kvinna, en äldre kvinna och en äldre man på promenad, en vuxen kvinna samt en äldre kvinna som rastade hundarna.

6. I området finns mycket fåglar. Fågelholkar är uppsatta på sina håll. Flera ekorrar iaktogs också under fältbesöket.

7. Klotter finns på en del träd och stenar. Skräp i form av burkar, cykelhjul, plastförpackningar och trädgårdsavfall mm. På sina håll finns mycket sly. Gränsar till hårt trafikerad väg.

8. Nybyggnation på Artilleriet kommer att öka belastningen p.g.a. högre tryck på Krookska dungen (som dock bevaras med en skyddszon på 50 m). Även motionsslingan verkar bevaras enligt kommunens översiktsplan. Förslag finns också på ett nytt 3 km motionsspår. Asfalterade samt belysta cykelvägar kan tänkas komma att dras igenom området. Övriga hot: Värmekraftverket ligger i närheten av områdena. Fortsatt nedskräpning.

9. Vissa områden bör röjas på sly för att öka framkomligheten. Då mycket barn vistas i skogen bör rasrisken på några av de äldre träden ses över. Ris som ligger kvar bör tas bort,

men en del kojbyggnads material bör lämnas kvar. Krookska dungen bör städas regelbundet på skräp.

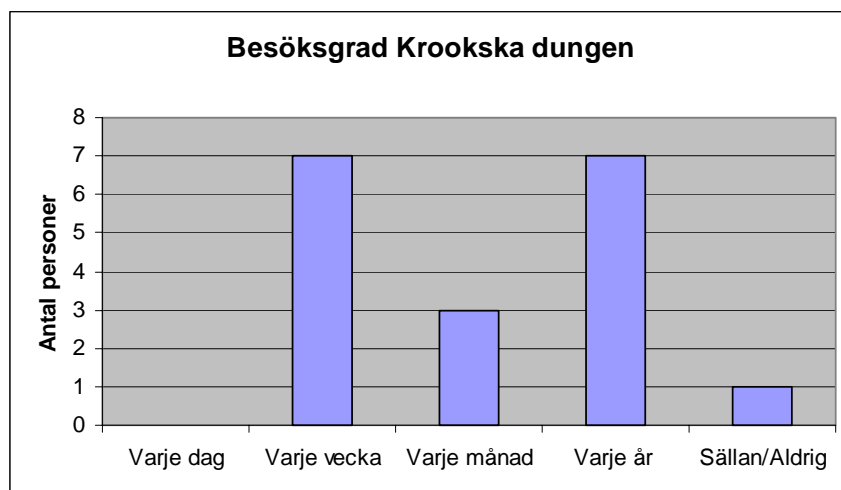
10. Markägare Gotlands Kommun.

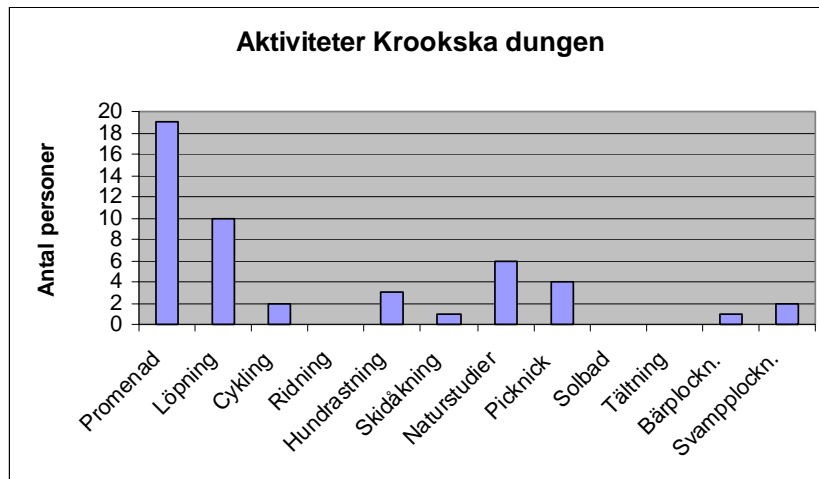
Positiva kommentarer: ”Tycker att det är positivt med alla grönområden nu när det byggs överallt i Visby måste vi ta vara på de få som finns.” ”En fin grön oas mitt i Visby.” ”Jag är uppväxt med Krookska dungen, lekte mycket där som barn. Var där med mina barn och dagbarn. Går också nu när jag tar mina promenader. Det positiva är att man träffar många vuxna och skolbarn.” ”Närheten till bebyggelse.” ”Ett av ytterst få områden i Visby som finns kvar och som ligger nära till hands när det gäller promenader, hundrastning etc. Naturen samt dom öppna fälten runt omkring gör detta till en utmärkt plats att spendera tid på!” ”Att det är nära till ett grönområde med tanke på allt som byggs runt omkring. Ett andrum även om jag själv inte är där ofta, så ser man folk där dagligen.” ”Upptrampade och breda ”stigar”. Nära. Klockren storlek.” ”Natur nära stan. Lugn nära stressen.” ”Avståndet, det är ett naturområde som är lätt att ta sig till. Fina stigar. Storvuxen skog.” ”Skogen är jättenära!” ”Närheten till en liten ”skog”. Del i 3-km spåret. Vackert med blåsipporna på våren, fint fågelliv nära för skolorna för naturstudier. Bör bevaras som en oas!” ”Otroligt naturskönt och ett rikt djurliv, harar, ekorrar och fåglar av olika slag.” ”Att den finns och bevaras.” ”Att våra barn kan vara och vistas i området. Ett grönområde ger en stor ”frihetskänsla”. Trevligt med olika aktiviteter såsom hästridning, löpning mm. På våren kan man plocka blåsippor med barnen och se våren komma.” ”Ett skogsområde som ligger centralt. Lagom stort för att inte barn skall gå vilse. Ett område som måste bevaras.” ”Närheten till skog och natur. Sköna skogspromenader.”

Sammanfattning: Nära, grön oas, klockren storlek

Negativa kommentarer: ”Lite mörkt och ovårdat” ”Inte mycket” ”Det kunde gallras ut lite oftare.” ”För få sopkorgar! Det behövs fler!” ”Absolut ingenting.” ”Ger upphov till blöta fötter när det regnar! ☺” ”För litet.” ”Skräpigt enligt mina barn.” ”Inget. Låt den vara kvar!” ”Lite risigt ibland.” ”Att den är så liten.” ”Röjs kanske lite dåligt.” ”Jag ser inga större problem med den. Möjligen att det sägs smyga runt någon mystisk person där, men det är väl bara att lite fler vuxna är med sina barn där.”

Sammanfattning: Dåligt röjt, skräpigt, för liten





Hällarna Visby – Vibble

1. 120 hektar i södra Visby mot Vibble. Strandskydd på land, ängs- och hagmarksinventering, sumpskogsinventering, nyckelbiotop. Riksintressen för friluftsliv, naturvård. Alvarmark. 2 fornminnen. Området är militärt med en skjutbana. I södra delen ligger kommunens reningsverk. I norr finns en hög klint som mer söderut mjukas upp till en brant sluttning. Till stora delar öppet hällmarksområde, men i nordost mot länsvägen finns skog liksom nedanför klinten. Allra längst ned finns en strand.



Skyltad parkeringsplats, toalett, papperskorg/hundlatrin samt inhägnad rasthage för hundar finns vid "Träffpunkt Gotland" i norra området. Mycket vacker utsikt över hav och stad samt vackra vattenfall. Det går flera breda grusvägar och mindre stigar genom området uppe på klinten. Nedanför klinten går en smal stig. Skyltar och papperskorgar saknas i området (förutom vid Träffpunkt Gotland). Två rastplatser i form av bänk med bord finns. Nere finns flera rastplatser av stockar samt grillplatser av stenar. Området uppe på klinten är lättframkomligt och lättillgängligt dock mycket stenigt. Området nedanför klinten nås genom en trappa i södra området vid gränsen mot Kneippbyn. Det går även att klättra upp och ner i norra området, men det är lite krångligt. I södra området går det även relativt lätt att ta sig ner till stranden. Där finns också ett slags utkikstorn/hytt. En del död ved i form av lågor och torrakor med insektshål finns i området.

2. Trädskiktet uppe på klinten utgörs av lågvuxna tallar och olika sorters oxel, det finns även lite ask och tysklönn. Nere växer förutom mycket knotiga tallar även en del gran och björk. Runt "Kungsladugården" växer alm, asp, lönn.

3. Spirea, oxbär, nypon, slån, en, hagtorn och berberis hittas i buskskiktet. Nere växer också lite fågelbär, fläder och vildapel.

4. I markskiktet finns blåeld, mossa, gräs, gråbo, rölleka, mårör, mjölon, blåsippan och salmbär. Nere växer även murgröna och kirskaål.

5. Området rekommenderas av brukshundsklubben som strövområde för hund och hundägare. Kojbygge förekommer i området. En finare koja används förmodligen för övernattnig. Tecken finns på att många grillar/eldar i området. Tecken finns också på att mycket ungdomar håller till i området. Den 24 november 2006 mellan klockan 11.15-13.15 iaktogs en vuxen man och en vuxen kvinna som rastade hunden, en vuxen kvinna som tränade hunden, en äldre man på promenad, samt en vuxen man som joggade.

6. Det finns en hel del fåglar i området. Tecken finns också på att mycket kaniner finns i området.

7. Ljud hörs från trafiken och vid inventeringstillfället från vägarbete eller liknande. En telefonmast syns som stör naturupplevelsen. Det är svårt att ta sig upp och ned för klinten om man inte använder den enda trappan som finns i södra delen. Stigarna tyder på att många klättrar upp/ner i norra delen och när det är blött så blir det rätt halt vilket ökar risken att ramla och skada sig. Klotter finns på rastplatser, skjutbanan mm. En del skräp runt skjutbanan t.ex. mycket glasbitar. Det är bitvis mycket stenigt. På en del ställen är det sönderkört med stora hjulspår.

8. Kommunens översiktsplan säger att "Södra Hällarna ska bevaras p.g.a. höga naturvärden och rekreativa kvaliteter. Eventuell utbyggnad av bostäder kommer att ske från Vibble och norrut. Då den nya stadsdelen Visborg byggs ut kommer ett grönt stråk från Visborg att ansluta via Oscarstenen till Hällarna och vidare till Visby och Vibble. Den nuvarande skjutbanevallen kan komma att utvecklas till en utomhusscen." Hotbild: Den ökade belastningen p.g.a. nybyggnationer i närheten kommer att öka trycket på området. Rester från den militära verksamheten finns kvar i området och kan tänkas utgöra en fara för människor och djur som vistas i området. Eldning direkt på hällen kan orsaka sprickor.

9. Sanera området på militära rester och annat skräp. Sätt upp en trappa även i norra delen samt skyltar som visar vart trapporna är. Även trappor ända ner till stranden är önskvärt. Sätt upp fler papperskorgar och hundlatriner. Ta bort klotter på rastplatserna mm. Utkikstornet/hytten i södra delen av området bör fixas till. Sätt upp information om eldning direkt på hällen.

10. Markägare Gotlands Kommun

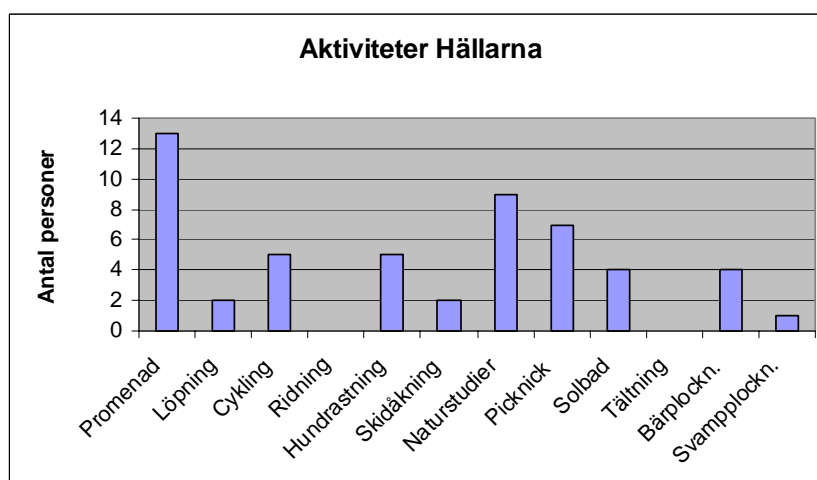
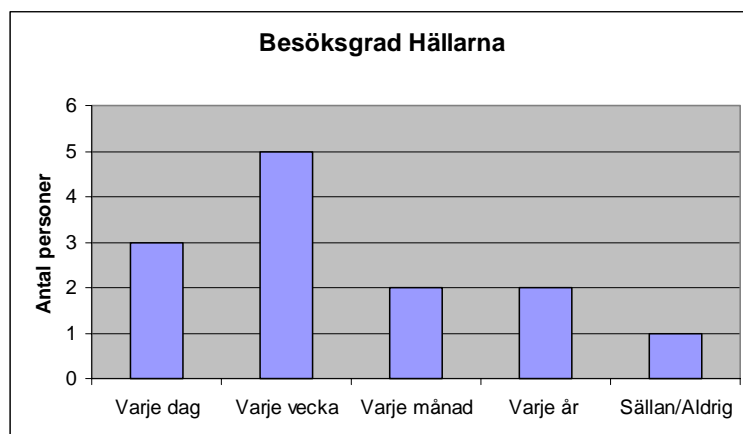
Positiva kommentarer: "Havet. Solnedgången. Luften." "Ett strövområde utan trafik och boende. Nära naturen och havet." "Där finns alla naturupplevelser man kan önska sig. Det underbaraste är solnedgången. Det är ett helt fantastiskt och unikt naturområde. Jag har valt att bo på Signalgatan tack vare närheten till Hällarna." "Det är så fantastiska naturvariationer, nära till havet, fritt, man kan vara ensam, strövarvänligt." "Skönt med ett obebyggt område i närhet att kunna ströva i och "ladda sina batterier"." "Allt är bra. Fin utsikt över Visby. Sköna områden till att stressa av plus att det finns bänkar och bord att sitta och fika eller bara njuta över denna fina utflyktsplats." "Bra strövområde med hund." "Så nära Visby och orörd underbar natur. För mig livsnödvändig. Har ej bil längre, så denna plats kompenserar alla vackra utflykter till östra Gotland och andra vackra klintkustar.(Jag vore väldigt tacksam om jag och efterkommande kan få uppleva denna sköna natur. Den är livsnödvändig. Bygg inte bostäder där, det är ju dessutom ett ganska farligt klintområde, om det blir mer människor där är risken större för olyckor. Som det är nu har ju endast naturintresserade intresse av att vistas där!)" "Allt. Ett skönt område att vandra i med mycket vacker natur av varierande karaktär i nära anslutning till stan." "Ett

naturområde, nödvändigt som ”lunga” i en stad som växer och förtätas allt mer.” ”Bra plats att springa på, vackert och naturnära. Härlig plats nära havet, utsikten och lugnet. Bra plats för botanikintresserad.” ”Ett vackert och ostört område att ströva i och uppleva naturens skiftningar i. Kontakten med havet gör platsen extra härlig. Ett rikt djur- och växtliv gör det till en trevlig plats för naturintresserad.” ”Närheten, den vackra naturen, ostördheten, havet, storleken, man kan vandra länge där, både upp på Hällarna och nere vid havet.”

Sammanfattning: Strövarvänligt, fantastiska naturvariationer, nära

Negativa kommentarer: ”Som det är nu, alltså öppet för allmänheten dagligen, finns inget negativt. Om man skulle ta bort den möjligheten vore det en katastrof och tragedi!” ”Att någon ibland har kört med moppe eller motorcykel och förstört.” ”Att inte hundägarna plockar upp sin hunds avföring, och att dom aldrig har sina hundar i koppel. Inför hundrastningsförbud, alla gillar inte hundar t.ex. alla fåglar på våren med sina reden.” ”Jag förstår inte frågan!?” ”Risken att kommunen säljer området till olika byggföretag. Exploatera inte detta område.” ”Lite skräpigt efter militäraktiviteter.” ”Inget, jo kanske den gamla skjutbanan och resterna från militära aktiviteter.” ”Finns inget negativt bara det inte blir bebyggt där, jag önskar verkligen att Hällarna ska få finnas kvar som naturområde för oss ”vanliga” människor. Fick jag bestämma skulle det bli naturreservat!.”

Sammanfattning: Skräpigt efter militäraktiviteter, risk att bebyggs



P18-skogen

1. 380 hektar i södra Visby. I södra området VMI delobjekt, strandskydd på land, ängs- och hagmarksinventering. Alvarmark i väst. Vattenskyddsområde. 2 fornminnen. I området finns utmarkerade och grusade motionsspår av olika längd, vissa slingor med belysning. Det finns en hinderbana. Civil-försvarsförbundet har stationer längs 1 km spåret med information för barn hur de ska göra om dom går vilse i skogen. Det finns även vissa mindre, ej utmarkerade stigar i området. Området är svårframkomligt utanför spåren eftersom det är igenvuxet på vissa håll och nygallrat på andra håll med mycket kvarliggande ris och grenar. Tillgängligheten är relativt god om man hittat infarten till Visborgsvallen som är utmarkerad vid stora vägen. Där finns även fotbollsplan och "Ex-huset". Det finns flera vattenfyllda diken. Det är omväxlande terräng med bl.a. stora backar. Lågor, högstubbar och torrakor finns i området. Vissa äldre tallar har mycket insektshål och hackspettshål. Rastplatser saknas i skogen. Vid stora vägen finns skyltar om att militär verksamhet pågår i området.



2. Tallskogen dominerar och det finns både ungskog och äldre skog med en del knotiga träd. I övrigt finns en hel del björk, både ung och gammal samt lite ek, vildapel, salix, gran och asp.

3. Buskskiktet består av en, fågelbär, slån, nypon, spirea mm.

4. Markskiktet består av gräs, blåbär, lingon, örnbräken, murgröna, kirskål, salmbär, svamp (bl.a. i häxring), blåsippa, ljung, smultron, johannesört. Noteras bör att den rödlistade arten slät taggsvamp har hittats i Gåshagen i nordöstra delen av området.

5. Den 6 december 2006 mellan klockan 10.00 – 11.10 iaktogs två vuxna män och två vuxna kvinnor på promenad, fyra vuxna kvinnor som joggade, en vuxen kvinna som rastade två hundar, en bil med släpvagn. Tecken fanns på att området även utnyttjas för orientering och ev. tipspromenad.

6. Mycket fågelsång hördes vid inventeringstillfället.

7. Motionsspåren korsar ibland körvägar eller går vid sidan av, men tätt inpå körväg, vilket gör det mindre lämpligt för t.ex. hundrastning. För stökigt vid sidan av spåren med allt kvarliggande ris efter gallringen. En del skräp, främst godispapper och hundbajspåsar-/hundbajs. Ljud från kanon eller liknande hörs i skogen samt buller från trafiken. Skogen känns stor och det kan vara lätt att gå vilse om man hamnar utanför de markerade spåren.

8. Nytt stort bostadsområde planeras på Visborgsslätt. (Nordöstra delen ska dock bevaras som ett rekreations- och idrottsområde.) Idrottshall planeras också. Fler människor i området kan leda till ökat markslitage.

9. Skötsel förslag: Städa upp kvarliggande ris samt skräp som godispapper. Tag bort rötterna i motionsspåren. Sätt upp papperskorgar för skräp och hundbajspåsar. Gör rastplatser och grillplatser i skogen.

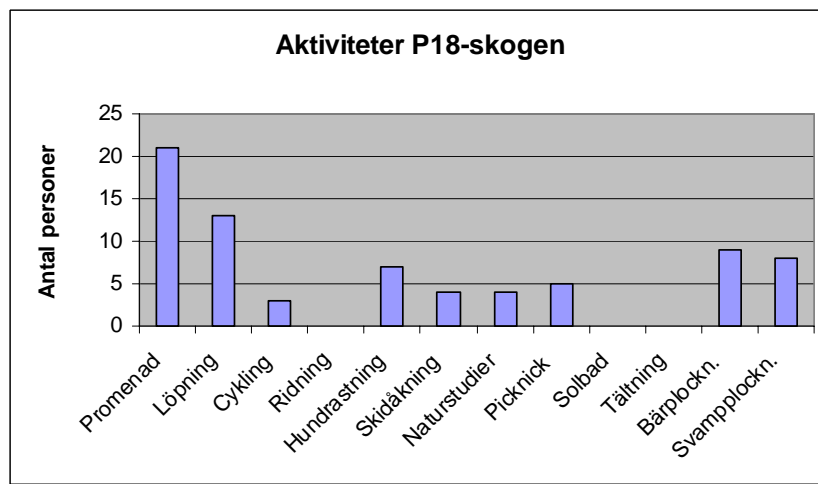
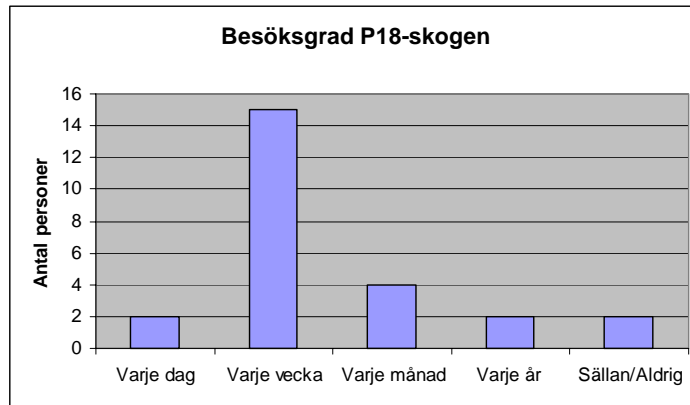
10. Markägare Fortifikationsverket. Kasernområdet på Gotlands regemente P18 är uppköpt av Vasallen AB. (Ev. kommer marken att köpas upp av Gotlands kommun).

Positiva kommentarer: ”Det är skönt med skog i närheten.” ”Närhet till skog.” ”Ligger så nära Visby tätort.” ”Närheten till bostadsområdet för motion.” ”Närheten från hemmet. Doften av skog.” ”Att den ligger nära min bostad.” ”Bra motionsslingor.” ”Närhet, orörd natur, blommor, bär och svamp. Motionsspåren mm. (Påminner om Londons ”lungor” dvs. parker.)” ”Läget– toppen med närnatur.” ”Hela naturen.” ”Iordninggjorda spår att springa, gå. Stora områden– många vägar att promenera på. Olika naturtyper (barr, lövskog), rikliga förekomster av orkidéer, variation på blommor.” ”Närheten till mitt bostadsområde. Motionsspåren och alla vägar att ta sig fram på.” ”Bra motionsspår.” ”Ligger nära min bostad.” ”Närheten. Upplust på kvällen. Trevligt promenadområde. Lagom med folk– ger även trygghet.” ”Den ligger nära. Ger många möjligheter till natursköna promenader. Bra löparspår.” ”Närheten.” ”Om ni menar löpspåret: att ni tagit bort lite sly närmast 5 km-spåret. Men mer behövs.” ”Närheten till bostaden.” ”Närheten till naturen. Bra område för motion.” ”Att det just är en skog. Att kunna vandra, strosa omkring utan att gå på någons privata mark. Det mesta (förutom någonstans att bada) finns i skogen. Att det finns elljusspår för både sommar/vinteraktiviteter. Bevara det som ett friluftsområde, utan en massa bebyggelse.” ”El-ljusspåret och de andra spåren. Naturen och stigarna.” ”Övriga önskemål: Hinderbana för barnen att ha roligt i skogen genom fysisk aktivitet. Plogning vintertid av el-ljusspåret. Skidspår.”

Sammanfattning: Närheten, bra motionsspår, naturen

Negativa kommentarer: ”Skymmer solnedgången!” ”Ibland rädsla för att gå ensam.” ”Att militärens ”spår” finns kvar dvs. förrådsbyggnader mm.” ”Hyggena.” ”Oljudet från crossbanan.” ”I år svårförstålig gallring av skogen. Mer trafik (in/utfart sen IBK tagit över Ex-huset).” ”Den skogsavverkning som gjorts senaste året. Kalhyggen och områden med kvarliggande ris.” ”Få lampor: Mera lampor i skogen på den mörka årstiden. Det kan påverka till att flera blir trygga och vågar gå i skogen på kvällen– leder till att flera rör på sig– ”sätt Sverige i rörelse”. För få papperskorgar. ” Alla militära rester och all militär förstörelse. Är egentligen ingen naturupplevelse, mer som upplevelse att gå på ruderatmark.” ”Behöver fortsätta röjning av skogen längs med spåret. Lite tråkigt spår/sträckning (om man jämför med andra motionsspår).” ”Ej uppröjt efter skogsröjning.” ”Ingenting egentligen. Men det har skövats väl mycket där nu. Var aktsam med skogen.” ”Det är mycket rötter som man kan snubbla på sista sträckan innan målet.”

Sammanfattning: Skogsavverkningen, rädsla att gå ensam, militära rester



Djuplunda

1. 50 hektar i södra Visby. Vattenskyddsområde. 2 fornminnen, det ena i söder och det andra i norr. Skogen gränsar till ett bostadsområde. Det finns även ett bygglager med höga taggrådsstängsel samt ett område för bussparkering. En elledning går genom södra området. Asfaltsplan finns i anslutning till skogen och fungerar som parkering för besökare (men P-skylt saknas). Rastplatser och informationsskyltar saknas. Små tegelhus (militärens?) längs de större stigarna. Gallrat på sina håll, höga stubbar kvar, rishögar. Gott om stigar. Lättframkomlig pelarsalsskog för det mesta men på en del ställen mer igenväxt. Ungskog i väst.

2. Tallskog med inslag av löv som björk, ek mm.

3. Buskskiktet består av en, unga ekar, nyponros, körsbär, rönn mm.

4. Markskiktet utgörs av ljung, mossa, blåbärsris och örnbräken. På sina håll växer även gräs. Det finns gott om svamp bl.a. röksvamp, honungsskivling, fingersvamp, stort haröra (som ser väldigt lustig ut) och olika sorters flugsvampar och taggsvampar. Noteras bör att här har hittats de rödlistade arterna slät taggsvamp och skrovlig taggsvamp samt dropptaggsvamp. I närheten av bostadsområdet finns en area med fräken (förmodligen skavfräken).

5. Den 16 oktober 2006 mellan kl. 13-15 iakttogs två vuxna män med hund samt en vuxen kvinna på promenad. Det förekom även tecken på att området används för svampplockning, orientering, grillning och lägerverksamhet.

6. Inga vilda djur sågs till förutom fåglar. Hundar rastades.

7. Skogen omges av vältrafikerade vägar. Friden störs av motorljud. I området finns ett bygglager med höga taggrådsstängsel som kan tänkas störa "naturkänslan". Belysning saknas.

8. Hotbild: Utbyggnad av bostadsområdet, nedskräpning, igenväxning.

9. Skötsel förslag: Städa vid lägerplatsen. Sätt upp belysning, parkbänkar samt papperskorgar/hundlatriner. Røj på sly regelbundet.

10. Markägare Gotlands Kommun

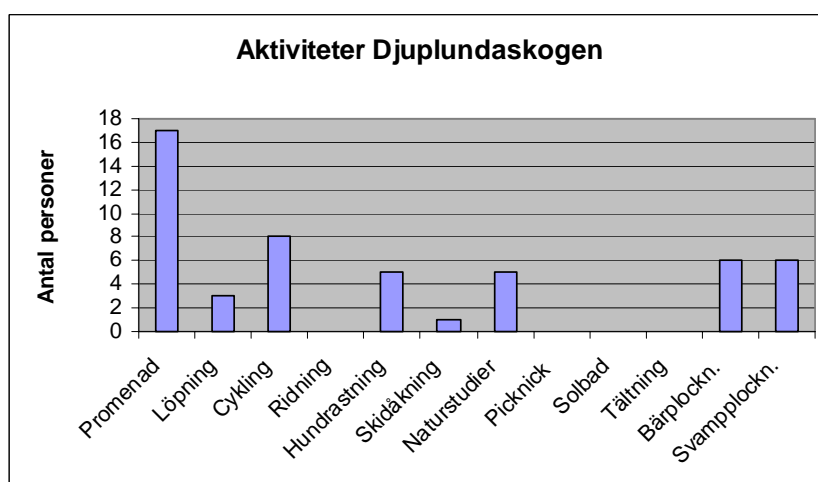
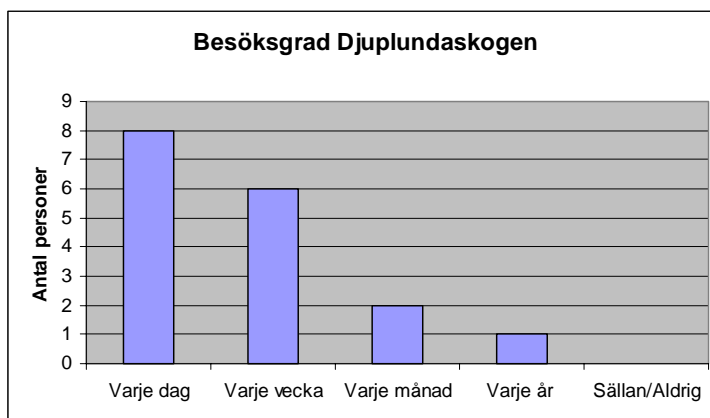
Positiva kommentarer: "Närheten till skogen, ett område med många stigar, framkomligheten i skogen ett bra närområde som måste bevaras, alla vattentäkter så området ej kan bebyggas." "En skog så nära staden är otroligt värdefullt. I dagens brus behöver vi tystnaden för läkning, rekreation, att bara vara i." "En varierande skog med olika sorters träd och växter. Härligt strövområde alla årstider." "Den orörda naturen, fin skog och riklig fauna." "Bra strövområden, fina stigar. Mycket trevligt djurliv." "Bra gång- och cykelvägar. Blandning mellan ung och gammal skog. Blomningen på våren." "Ligger nära min bostad, ger lugn och livskvalitet." "Att på nära håll följa årstidsskiftningen, djur mm. Svamp, liljekonvaljer mm. Lekområde för barnen i Djuplundaområdet, strövområde med många naturstigar. Vill ej vara utan den. Den ger Djuplunda attraktionskraft som bostadsområde." "Den är orörd och vacker." "Ligger granne med vår tomt. Skyddar tomten från färjeleden och från vind." "Närhet, svamp, bär." "Lugn och ro. Att få uppleva årstidernas växlingar. Är jag stressad så tar jag en promenad i skogen. Det doftar så ljuvligt i skogen." "Först och främst närheten från hemmet. Känns som man bor på landet fast men har närheten till stan. Vi går i Djuplundaskogen nästan varje dag, och möter många människor som också njuter av en skogs promenad, springer eller rastar hunden." "Närheten till ett stort skogsområde. Att det finns många vägar och stigar där." "Många och breda stigar/vägar. Stort område så det känns hela tiden som att man utforskar ny mark. Bra område att träna hunden i sök/spår och lydnad."

Sammanfattning: Närheten, många stigar, varierande skog

Negativa kommentarer: "Att man byggde färjeleden genom skogen." "Rastning med lösdrivande och skällande hundar, som följer efter när man promenerar, och framför allt när man springer. Hundarna får också göra sina behov både på stigar och bland ljung och blåbärsris, och där lämnas högarna kvar!!!" "Viss nedskräpning, folk i närliggande kvarter lägger trädgårdsavfall där (finns ju återvinningsstation för sånt)." "Vissa delar av skogen är igenvuxen av sly." "Slybeväxning (vissa områden). För lite lövskog. Utsatt läge (trafik), småviltstammen har minskat katastrofalt." "Vi som har fastigheter som gränsar mot skogen har problem med TV-mottagningen p.g.a. höga träd vid tomtgräns samt begränsat solljus från öster framförallt under den mörka årstiden vilket resulterar i mögelangrepp på östra fasaden, mot skogen. Skogen behöver glesas!" "Växer igen. Hindrar TV-signalen för oss i området." "Att hundägarna inte håller sina djur kopplade." "Vet absolut inget negativt."

”Att en del hundägare inte bryr sig om att plocka upp hundskiten efter sin hund.”
 ”Föreningen kring sågen i slutet av Langs väg, är i dagsläget klassad som lågrisk, men varningen finns dokumenterad.”

Sammanfattning: Lösa hundar och hundskit, igenväxning, hindrar TV-signalen att nå fram



Rävhagen, runt ishallen

1. 80 hektar i östra Visby. Vattenskyddsområde. I området finns belysta cykelbanor, utmarkerade motionsspår, ridvägar med hopp hinder samt flera småstigar. Informations-skyltar saknas. Stor parkering finns vid ishallen, det finns även en särskild bussparkering. Området är lättillgängligt och stigarna börjar från många håll. I anslutning till området finns en bensinmack, grill och café, bilverkstad, cementa provinlämning mm. Två elledningar går genom området. En rast/grillplats av stockar finns. Framkomligheten är god i den mestadels öppna tallskogen, men på vissa håll finns mycket rötter i stigarna så man måste vara uppmärksam. I området finns flera torrakor samt några lågor med död ved.

2. Trädskiktet utgörs till stora delar av tallskog av varierande ålder. Det går dock även att finna en och annan björk, asp, lärk, ek, bok, oxel och lönn.

3. Buskskiktet består av slån, hagtorn, en, rönn, körsbär, berberis, ärttörne, spirea och nypon.

4. På marken växer gräs, örnbräken, harris, mossa, lingon, blåbär, salmbär, ljung, murgröna, fräken, sparris, blåsippor, vintergröna, mycket svamp bl.a. röksvamp, fingersvamp, röd flugsvamp, stort haröra (som ser väldigt lustig ut) och häxringar. Noteras bör att här har hittats den rödlistade arten slät taggsvamp.

5. I området finns motionsspår, ridhus, ishall, fotbollsplaner och vandrarhem. Det förekommer orientering bl.a. Lillkorpen. Ev. kommer en konstfrusen utomhusbana för bandy och skridskoåkning att anläggas. (Juli 2006 arrangerades 12 timmars varpa i området samt en uppvisning av Gotlands veterantraktorklubb). Måndagen den 6 november mellan klockan 13-15 iaktogs en äldre kvinna med cykel som letade svamp, en vuxen man samt en äldre man på promenad, en äldre kvinna samt en vuxen kvinna på cykel, två yngre flickor med cyklar som klappade hästar, en grupp barn och ungdomar som cyklade från ishallen, en grupp vuxna män som kastade varpa intill skogen, två vuxna män som arbetade med reparation/konstruktion bredvid fotbollsplanen, en vuxen man som reparerade stuprör på ishallen, en vuxen kvinna med två hundar som skötte hästar vid ridhuset samt en yngre kvinna som skötte hästar vid ridhuset, ett flertal bilar, traktorer och grävskopor som körde till och från området. Det syntes även tecken på att kojbygge, hundrastning, ridning och hästhoppning förekommer i området.

6. Några fåglar hördes i skogen. Två hundar kom springande från ridhuset. Mycket hästar finns i hagarna i anslutning till skogen. Långnäbbad rödbrun fågel (lik myrspov) åt insekter från en torraka.

7. Påträngande och efterhängsna lösa hundar kommer från ridhuset och springer runt ute på den trafikerade vägen, ägaren som är i stallet kallar in efter en god stund. Skott hörs som förmodligen kommer från en skjutbana. Mycket brus hörs från trafiken. Mycket häst- och hundspillning finns i stigarna och motionsspåren. Träplankor med vassa spikar ligger slängda i skogen vilket kan utgöra en fara för lösa hundar mm. Det finns mycket skräp, särskilt runt ishallen och bensinmacken. Rötter i stigarna kan göra att man lätt snubblar. På sina håll i skogen ligger rishögar och nära ishallen ligger en hög med grenar och stockar som gör att det ser lite skräpigt ut.

8. Hotbild: Exploatering i form av bostadsområden, industrier samt handelsområden. (Konsum Gotland har ansökt om mark i Rävhagen, men i detaljplanen står att detta är mark som inte får bebyggas då den är ämnad för idrottsändamål/friluftsområde. Därmed finns inga exploateringsplaner för närvarande.) För mycket markslitage. Fortsatt nedskräpning.

9. Städa upp skräp och avföring i spår och i skogen. Sätt upp papperskorgar och hundlatriner. Fortsätt håll skogen öppen d.v.s. röj regelbundet. Städa bort rishögar, plankor med spikar mm. Ta bort rötter från stigarna och fixa till motionsspåren. Gör t.ex. en bättre märkning av spåren.

10. Markägare Gotlands Kommun

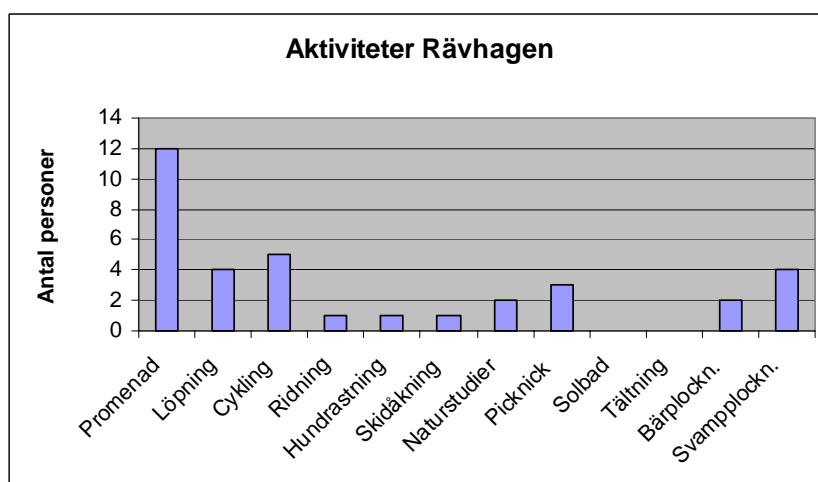
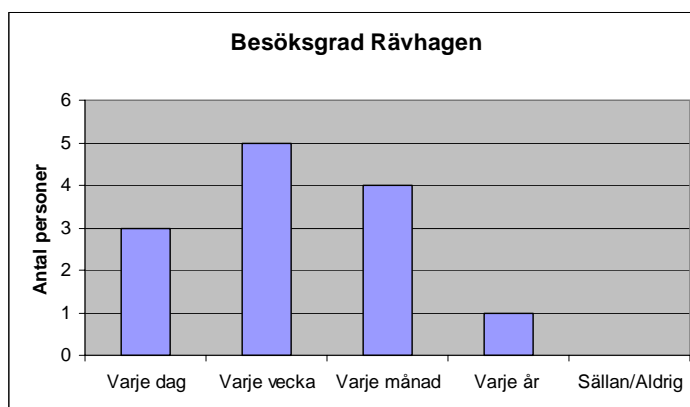
Positiva kommentarer: ”Fint rekreativområde nära Visby för alla som rider eller åker skridskor eller promenerar. Viktigt med skogsmark.” ”Det ligger väldigt nära där jag bor, Kastanjegatan. Det är bra att det finns naturområden som är tillgängliga för många inom

Visby.” ”Närheten till skog, fina ”vägar”, både asfalt och naturstigar. Mysig skog, härlig natur både för människor och djur. Bra cykelväg till ishall och stall.” ” Närheten till mitt/vårt bostadsområde. En bra svampskog. Skön väldoftande miljö. Vackra träd.” ”Nära, varierande terräng.” ”Nära till naturen.” ”Närheten. Fin svampskog, att olika intressen kan samsas t.ex. brukshund, ridning mm. Rävvhagen är en ”lunga” i utkanten av Visby”. ”Orört område, är avstressande att vistas i.”

Sammanfattning: Nära, lättillgängligt, att olika intressen kan samsas där

Negativa kommentarer: ”Inget negativt! Om det bebyggs och förstörs, så är det en stor förlust för alla.” ”Trafikbullret som tränger in dit är vissa tider på dygnet väl påtagligt för att kunna slappna av.” ”Fler promenadstigar i skogen, kanske markerade med antal kilometer.” ”Ej underhållna och utmärkta löparspår.” ”Vet ej har inte bott här mer än 2 månader.”

Sammanfattning: Fler markerade stigar behövs, stor förlust om bebyggs, trafikbullret



Terra Nova skogen

1. Sydöstra Visby. Nyckelbiotop på andra sidan vägen i nordöstra området. Riksintresse för naturvård. Alvarmark i en del av området. Vattenskyddsområde. 8 fornminnen. Skogen gränsar till ett bostadsområde. I anslutning finns också kolonilotter, daghem mm. I området finns belysta cykelvägar samt en del mindre stigar. Öppna gräsmarker blandas med skog. Själva skogen är ganska svårframkomlig på sina ställen, med mycket sly och rishögar. Den är i övrigt variationsrik d.v.s. den är blandad med både unga träd och en del riktigt stora gamla träd, samt både lövträd och barrträd. Skogen används mycket av de boende i området eftersom den ligger i nära anslutning. Det syns på att stigar leder ut i skogen direkt från tomterna. Informationsskyltar saknas. (Rastplatser saknas?) De äldre träden är täckta med lavar. Här finns en hel del död ved, vissa stammar har stora (bo-?) håll. Det är gallrat på sina håll med höga stubbar kvar.

2. Trädskiktet utgörs av unga och gamla björkar (med häxkvastar), tall, lite gran, unga och gamla aspar (mkt lav), vildapel, oxel (en omkullfallen oxel med mycket lav, används ev. som klätterträd?), alm (?)(med lav och bohål), lönn, gamla ekar (mkt lav). De gamla lövträdens stammar är rika på lavar. På en fallen björk växer björkticka.

3. Buskskiktet utgörs av mycket sly, slån, en, hagtorn, nyponros, berberis, brakved, spirea.

4. Markskiktet utgörs av örnbräken, salmbär, gräs och johannesört. I vissa delar av området finns blåbärsris och mycket svamp bl.a. trattkantarell, röd flugsvamp, stolt fjällskivling.

5. I närheten av bostäderna i norra delen pågår kojbygge. Den 24 oktober 2006 mellan kl. 10 -11.30 iaktogs en yngre brevbärare på cykel, en äldre kvinna på cykel, en äldre man på cykel, en vuxen kvinna som rastade hunden, en vuxen man som rastade tre hundar, en vuxen man som joggade, en vuxen man i en liten "vaktmästartruck". Tilläggas bör att det började regna rejält.

6. Två katter syntes till i skogen nära bostäderna i norra delen. Hundar rastades.

7. Svårframkomligt på sina håll. Det ser skräpigt ut med trädgårdsavfall, stockar mm. som ligger längs med cykelbanan.

8. Södra delen (kv. Stenhuggaren) kommer att utvecklas till ett område med storskalig handel. Därmed kommer nya vägar att behöva anläggas för att klara trafiken. Andra hot är nedskräpning, igenväxning och för hårt markslitage.

9. Skötsel förslag: Rensa upp i området och gör det mer lättframkomligt. Ta bort sly. Snygga upp den unga björkskogen, ta bort riset på marken. Sätt upp papperskorgar/hundlatriner längs cykelbanorna. Bevara de gamla lavrika träden, lågorna och torrakorna. Städa upp längs cykelbanan då där finns trädgårdsavfallshögar, stockar mm. som gör att det ser skräpigt ut. Kanske bete på de öppna gräsmarkerna?

10. Markägare Gotlands Kommun

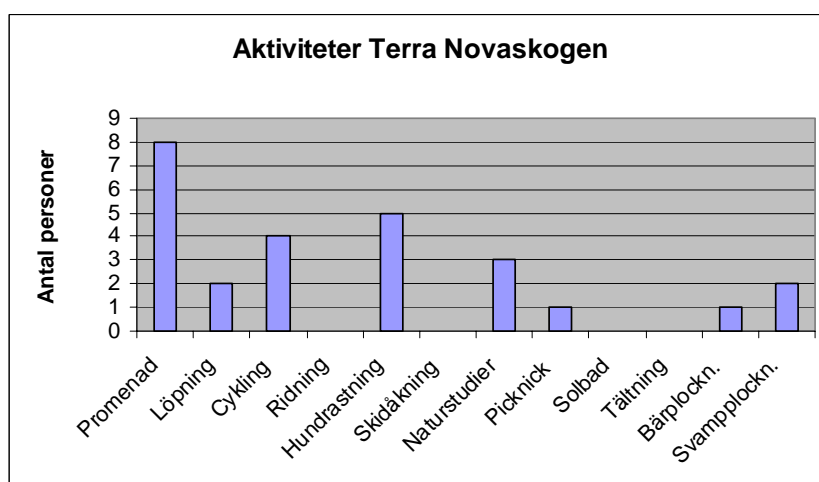
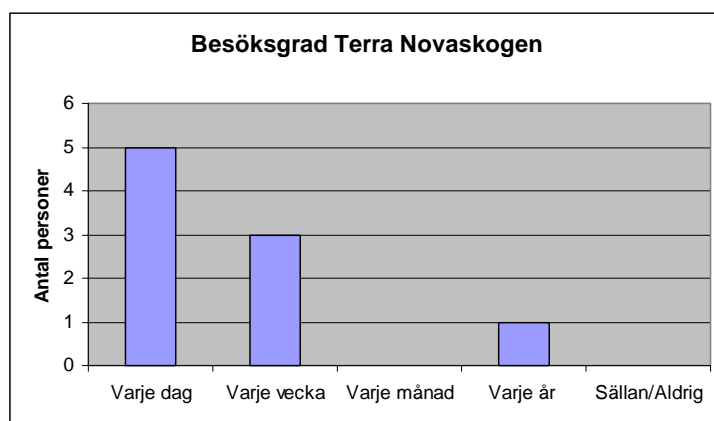
Positiva kommentarer: "Jag tycker det är positivt med närheten till strövområden, att bara kunna gå direkt hemifrån o komma ut i naturen istället för att behöva åka bil eller cykel för att komma ut i naturen." "Nära. Lätt att nå och skönt att ha skogen nära med fåglar och

blommor och annat grönt både sommar och vinter. Att barnen har att göra med kojor och att klättra i träden.” ”Allt, typ det är nära och bra. Man kan rasta hunden och släppa den lös. Sen kan man jogga. Det är ingen som stirrar och det är lugnt och skönt.” ”Nära bostaden.” ”Skuggan. Lugnt och skönt. Skog direkt utanför hemmet.” ”Nära tillgänglig, lugnt och stilla, ett skönt naturområde.” ”För min del att jag har så nära till den. Jag bor i stan men ändå på landet. Både skogsmark och karg stenmark på hållflis. Låt den få vara kvar som ett strövområde. Vackra träd och blandskog.”

Sammanfattning: Nära, lättillgängligt, lugnt och skönt

Negativa kommentarer: ”Inget särskilt (ibland önskar jag att den låg närmare havet).” ”Mycket hundskit och annat skräp. Fulla papperskorgar.” ”Ehm, inget, kanske att det är svårt att gå där för att det är mycket snö på vintern! Det var nog allt!” ”Det är för mycket ris och grenar kvar på stigarna efter avsågade träd.” ”Dåligt handikappanpassad.” ”Att barn röjer och förstör i skogen och att folk aldrig plockar upp hundbajset efter sig.”

Sammanfattning: Mycket hundbajs, dåligt underhållen (t.ex. skräp, kvarliggande ris samt snö på vintern), dåligt handikappanpassad



Galgberget

1. 51 hektar i norra Visby. Naturreservat. (Bergbetningen naturreservat, 6,3 hektar). Riksintresse för naturvård, friluftsliv. Alvarmark i delar av området. 2 fornminnen. "Galgen" i form av tre stenpelare omgärdade av en stenmur finns att beskåda. I området finns också en kalkugn. Från klinten är det mycket fin utsikt ut över staden och havet. I området finns en speedwaybana. På sommaren förekommer där även utomhusbingo. Det finns två "nappträd" där småbarn hänger upp sin napp då det är dags att sluta. Det finns militära anläggningar/skyddsrum. Soptunna finns vid galgen. I området finns grusvägar och flera stigar av varierande bredd. En trappa går ner till Hälsans stig förbi kalkugnen. Skyltad parkering och toaletter finns vid speedwaybanan. Det går också att parkera vid galgen. Informations-skyltar om naturreservatet finns. Comviq har en anläggning och en telefonmast nära galgen. Rastplatser saknas förutom att det finns en parkbänk. Spår av grillning finns på klinten. Området är lättillgängligt. Terrängen är bitvis svårframkomlig om man skulle avvika från stigarna. Det är mycket igenväxt av en och slån, men i området finns även en del öppna gräsmarker. Några torrakor finns i området. Ett flertal små täkter samt en lite större täkt finns.



2. Trädskiktet består av hällmarkstallskog, lärk, olika sorters oxel: finnoxel, vitoxel, balkanoxel, klippxel och vanlig oxel, rönn, olika typer av lönn, samt en och annan björk, kastanj, ask, gullregn och idegran.

3. Buskskiktet utgörs av en, slån, nypon, spirea, brakved, hagtorn, berberis, vejkسل, fågelbär, getapel, samt en del trädgårdsflyktingar t.ex. vinbär.

4. Markskiktet utgörs av gräs, mossa, gråbo, rölleka, mjölon, gråfibbla, blåsippa, sparris, kirskål, smultron, murgroņa, blåeld, backtimjan, brudbröd och svamp bl.a. i häxringar, röksvamp. Enligt informationsskylten om naturreservatet Galgberget finns i området även grenigt kungsljus, skärblad, stenfrö och gotländsk haverrot.

5. Den 8 november 2006 mellan klockan 10.30 - 11.40 iaktogs en äldre man, en vuxen man, en äldre kvinna samt tre vuxna kvinnor på promenad, en vuxen man som arbetade med toaletterna vid speedwaybanan, en vuxen man på moped, en äldre kvinna som plockade bär, tre män som körde bil, två vuxna män som joggade, en vuxen man och en vuxen kvinna som rastade hunden samt en vuxen man som rastade två hundar. Tecken finns på att området används för orientering. Känt är vidare att klinten används till klättring. Den 14 november 2006 mellan klockan 9.10-10.00 iaktogs en vuxen man och en vuxen kvinna som rastade hunden, en vuxen kvinna och ett barn (flicka) som rastade två hundar, en vuxen man som körde motorcykel till speedwaybanan, en yngre pojke som körde moped genom området (!), tre vuxna kvinnor på promenad och en äldre man på promenad. En helikopter flög också förbi.

6. I området fanns gott om skator och kråkor. Spår syntes efter en ekorre. Tre hundar var på promenad.

7. Det var väldigt mycket hundbajs i området. På sina håll fanns klotter på sten, berg, informationsskyltar mm. Runt bilvägarna och vid gränsen till naturreservatet fanns en del skräp, bl.a. bildäck, papp, plastsäckar, mjölkkartonger. Telefonmasten passar inte in i omgivningen. Området gränsar till hårt trafikerad väg. Bitvis är det mycket trädrötter och sten i stigen vilket gör att det är lätt att snubbla.

8. Bostadsområde planeras på Norderbacka (men hänsyn skall tas till det kommunala naturreservatet Galgberget). Förtätning av bostadsområdet på norr (Torslunden, på andra sidan Lummelundsväg) liksom Bergbetningen kommer att öka belastningen (men viktiga utblickar och stråk vid Bergbetningen ska bevaras). Aktiviteter på speedwaybanan leder till föroreningar.

9. Området är mycket igenväxt och behöver röjas på sly, främst slån och en. Stigarna bör ses över och grenar i stigen tas bort liksom stenar man lätt snubblar eller halkar på. Eller kanske kunde en hänvisning göras till den närliggande Hälsans stig, för dem som har svårt att ta sig fram på stigarna på Galgberget. Gamla rester av stängsel som skräpar i skogen bör tas bort. Hela området bör saneras på hundbajs och hundlatriner sätts upp. Uppsättning av papperskorg vid nappträdet vid gränsen till naturreservatet Bergbetningen. Rastplatser i form av bänkar och bord kunde sättas upp här och var, gärna med utsikt över havet. Klotter på informationsskyltar och stenar/klint ska tas bort. Tydligare information behövs om grillförbud direkt på berghällen.

10. Markägare Gotlands Kommun, Bergbetningen: Staten genom Statens Naturvårdsverk.

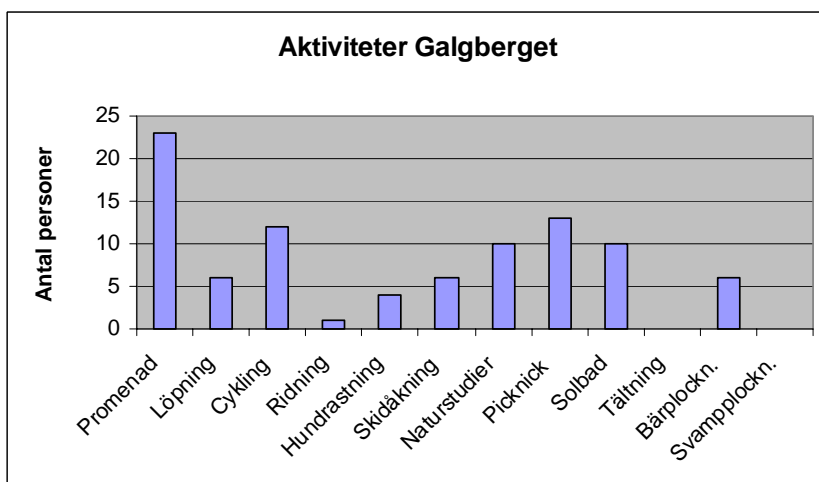
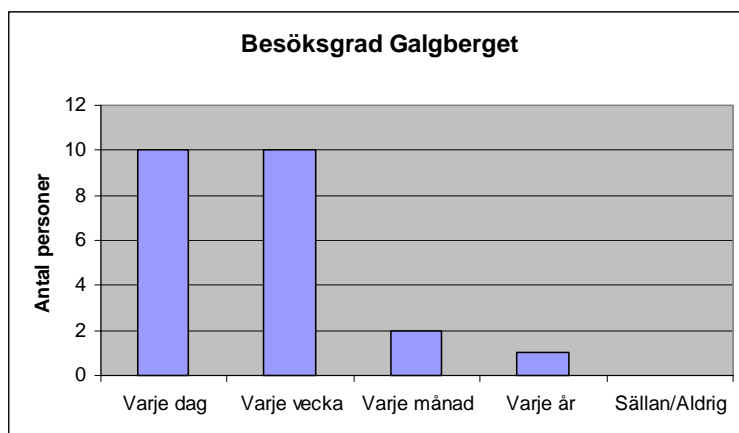
Positiva kommentarer: ”En oas i vår omedelbara närhet, av stor betydelse för oss som bor här. Och naturligtvis för alla besökare.” ”Nära till naturen trots att man bor i stan. Fin natur och vacker utsikt.” ”Närheten till natur och kultur. Låt området omkring galgarna få vara orört.” ”Naturen. Himmel, berg och havet. Promenadstigar. Djur och fåglar. Att bo så nära en sådan fantastisk plats.” ”Unik miljö, alldeles oförstörd av bebyggelse på gångavstånd från Visby innerstad. Djurlivet, räv och fasan är bara några av arterna man möter hela tiden.” ”Utsikten vid galgbacken, att det är fridfullt. Går oftast stigen norr om galgbacken och ner mot havet. Var emot nybyggnation på Galgberget– dock ändrat uppfattning. Här finns gott om mark att flanera omkring på. Ok att bygga där för min del!” ”Den vackra naturen, utsikten. Hela området ner till havet, kärleksstigen.” ”Fin utsikt och en bra motionsslinga (Hälsans stig).” ”Man kan njuta av panoramautsikten över havet, njuta av tystnad och avsaknad av bebyggelse och störande ljud. Ett naturreservat som blev till för ej så länge sen och som är av mycket stort värde, som har en historia både vad gäller kultur och natur. Det är ofattbart hur man har kunnat tillåta planerad bebyggelse där. Galgberget är en unik OAS!” ”Det är naturen, utsikten, friheten. Har ett barn på 9 år, vi är ofta där, vi leker, busar, klättrar i berget, sportar, leker kurragömma. Ibland ser vi rävar, harar, kaniner. Låt naturen vara kvar.” ”Jag tycker att det skall finnas grönområde.” ”En vildvuxen plats med fantastisk utsikt över havet och Visby. Närhet till stan och min bostad. Att det inte är planerat med skyltar och grusade gångar, alltså naturen får vara ifred. En plats för stillhet.” ”Hundägare har en fin plats för sin egen rekreation samtidigt rasta hunden. Turister + bussar, bilar söker den vackra utsikten. Havet. Himlen. Båtarna. Fåglarna. Friheten. Känslan av närheten+ jag= en del av skapelsen. Det oändliga.” ”Allt, det är en underbar plats med mycket ”mystik”, som bör skyddas och bevaras för framtiden. Solnedgången som kan skådas från klippkanten. Skydda denna plats för bebyggelser. Tack!” ”Fin natur, sköna strövområden. Hälsans stig.” ”Utsikten, fina strövområden och nära inpå vår bostad.” ”Vetskapen om att det finns ett så pass stort naturområde nära inpå bebyggelsen

skänker glädje. Botaniska riksintressen, särskilt en rik *Sorbus*-flora. De bevarade galgarna.” ”Skönt strövområde. Går ibland ner för Galgberget till kyrkogården.” ”Öppenheten ut mot havet. Vackert att så här i stan kunna cykla eller gå på Lummelundsväg och se solen gå ner i havet. Vi är många som bor mittemot Galgberget. (För ett antal år sedan: Vill tala om att när Tennistältet rasade ihop, och inget skymde utsikten så undrade jag så vad det var som var så annorlunda när jag cyklade förbi. Nästa dag kom jag på det– såg himmel och spetsarna av ruinen. Rymd... Sinnet hade tagit in något vackert utan att jag registrerade medvetet.)” ”Lättillgängligt, fin natur, fin utsikt, mångsidigt, ”nära men ändå ensligt”, att det får finnas oexploaterade områden så nära staden, möjligheten till vardaglig rekreation.” ”Att det är ett underbart strövområde och att veta det är ett K-märkt naturreservat, så att det inte blir någon bebyggelse där.” ”Öppenheten, närheten, utsikten.”

Sammanfattning: Nära, utsikten, vacker natur

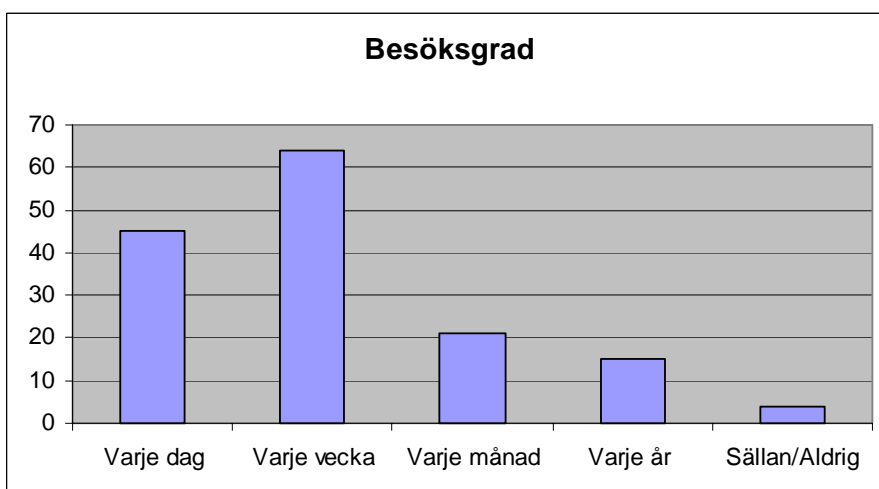
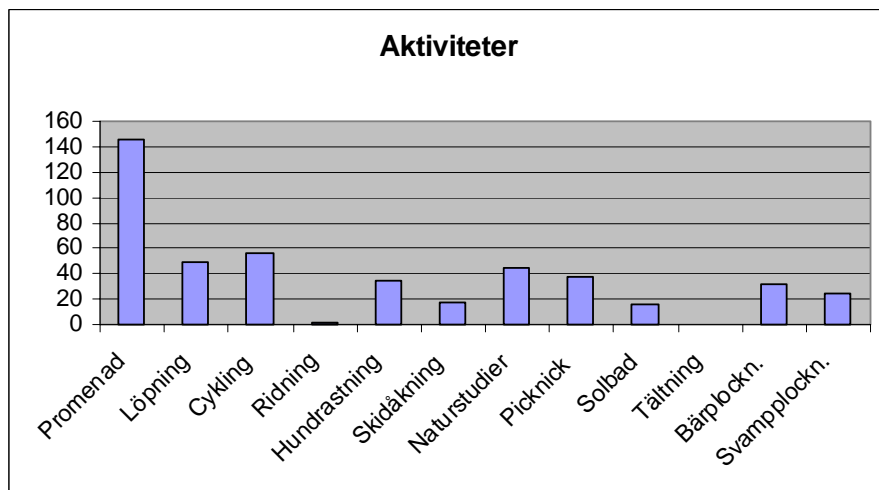
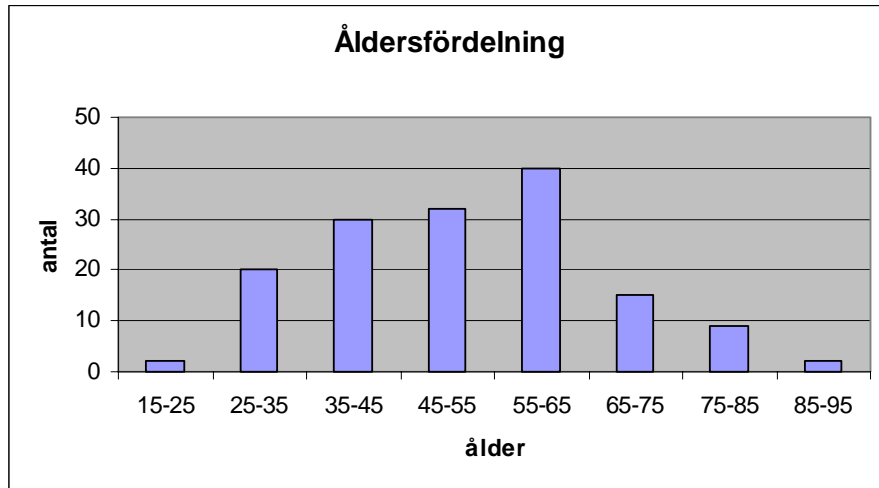
Negativa kommentarer: ”Bingon, från speedwaybanan.” ”Att det är för många lösspringande hundar vars ”matte” kommer långt bakom. Några ”fula” gubbar har visat sig i sommar där.” ”Motorstadium och bingo som är mycket störande när vinden ligger på.” ”Planerna, de vansinniga planerna att bebygga ett naturreservat! Kan väl endast ske med en inkompetent samling kommunpolitiker? Sådana verkar det finnas ett överflöd av på Gotland.” ”Där vegetationen är som tätast, är det ganska snårigt– inte efterhållet. Motorcrossbanan ligger för nära bostadsområdet. Inte speciellt förtjust i växtligheten i området.” ”Bingoutoppare och speedway. Men det är faktiskt inte så farligt eftersom det är så sällan.” ”Finns inget utom för mycket bilkörning där. Detta område borde lämnas orört för människors behov av rekreation! Lite borttagande av risiga buskar och bänkar att sitta på sommartid vore bra. Behåll denna OAS för kommande generationer!” ”Alla lösa hundar! Platsen är till för alla, även hundrädda. Speedwaybanan och bingo, men om det kan rädda galgberget från bebyggelse så ok. Speedwaybanan är bättre än bebyggelse där.” ”Negativt. Nej. Om det finns, se det som en möjlighet till förändring. Skapa något nytt, Genom förmågan vi alla har, att se det positiva hos varandra. Boendet = mycket viktigt. Speciellt äldre personer. En vacker natur skapar vackra ädla människor + vacker skön hushöst.” ”All hundspillning.” ”Ingenting är negativt just nu som det är.” ”Stor påfrestning på växt- och djurliv under ”medeltidsveckan”, då stor mängd tält ockuperar stort område. Reservat är för svagt skydd, naturreservat behövs. Oroande diskussion om bebyggelse. En fördel för naturen om motorbanan flyttas bort.” ”Om dom bygger hus där.” ”Glasbitar, fimpar mm. som folk lämnar efter sig. Utropen från utomhusbingon på sommaren”

Sammanfattning: Störande bingo och speedway, lösa hundar, dåligt underhållet, planerna på bebyggelse



Sammanfattning alla områden

Sammanlagt skickades 270 enkäter ut, svarsfrekvensen låg på 57 %. Av de svarande var 60 % kvinnor och 40 % var män.

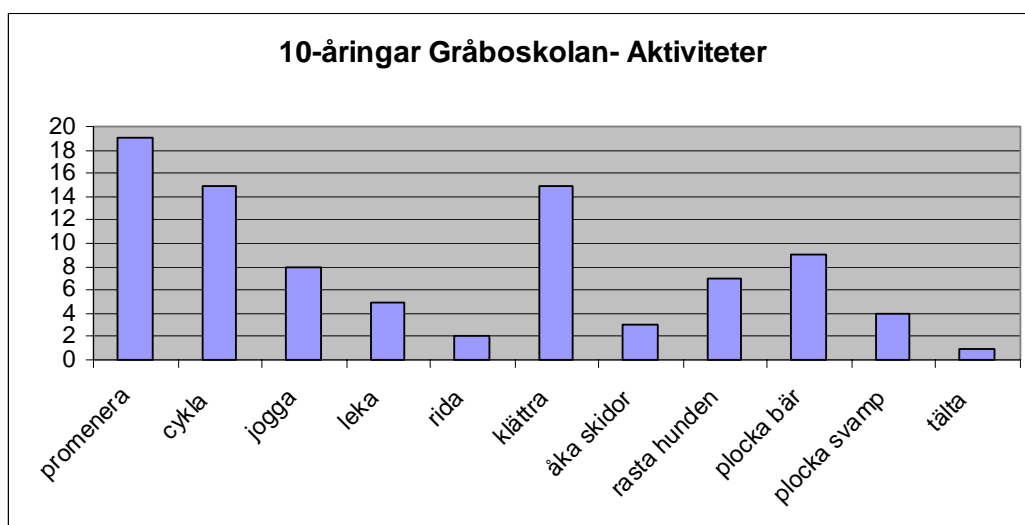
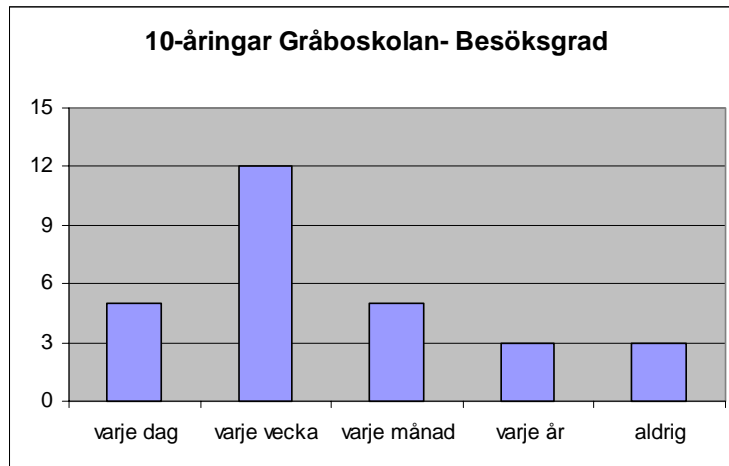


Svar på barnenkät

- A) Vilken skog besöker du oftast?
- B) Vad är bra med den skogen?
- C) Vad är dåligt med den skogen?

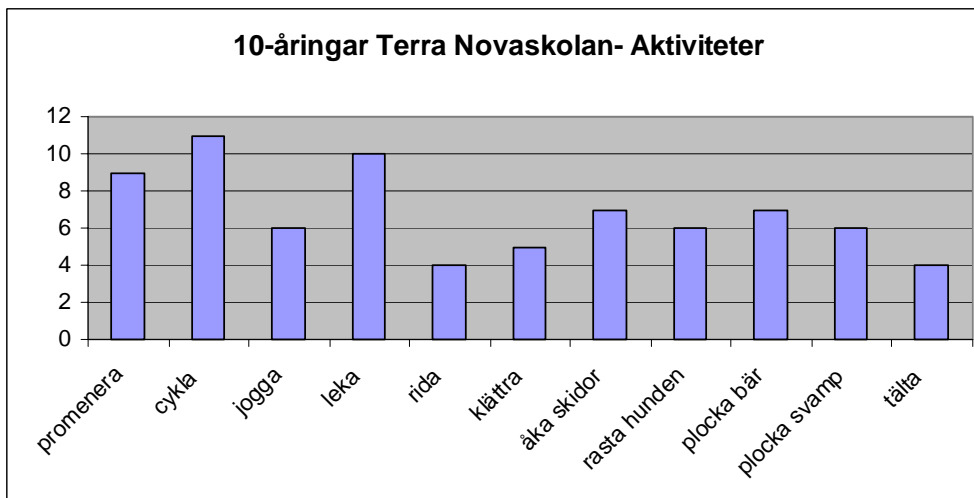
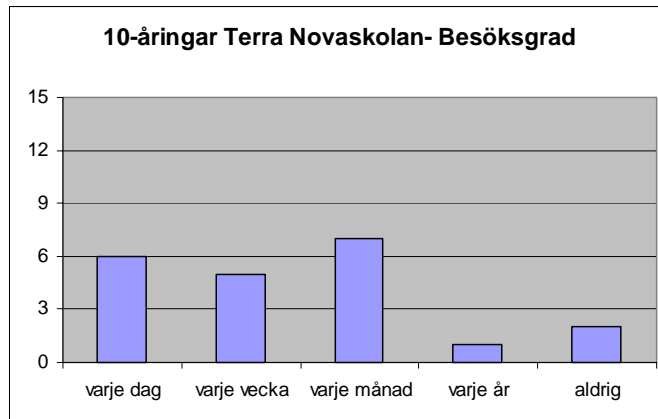
Gråboskolan åk 4

"A) Jag vet inte vad skogen heter men den är nära skolan. B) Man kan gå ut med sin hund och så är den inte så stor och om man ser noga igenom skogen kan man se andra sidan av skogen. C) Den är läskig!" "A) Bokskogen. B) Det finns många träd och mycket bär. C) Det finns mycket mygg." "A) Bokskogen. B) Vi har en grillplats. C) Det finns hundbajs överallt." "A) Gråboskogen. B) Att det är nästan bara bok och den är mysig. C) Inget." "A) Skogarna vid skolan. B) Att man kan cykla där. C) Att det är så igenväxt." "A) Skogen bortanför Konsum extra. B) Att det luktar gott och att det är mysigt. C) Det är att det är så många små pinnar som sitter fast i marken." "A) Lien skogen i ett hörn. B) Att man kan leka och klättra i träd. C) Att det är lätt att man blir skrämmd." "A) Skogen i Gråbo. B) Det finns många stigar. C) Den är liten." "A) Jag vet inte. Jag besöker många skogar. B) Dom skogarna som jag är i är fina och roliga att hitta på saker i. C) Inget särskilt. (Inte vad jag kan komma på!)" "A) Skogen i Gråbo. B) Klättra i träd. C) –" "A) Ingen. B) Man kan leka. Man kan jogga. C) Man kan snubbla. Man kan halka." "A) Gråboskogen. B) Den har bra träd, klättra i träd, det växer många växter, leka. C) Att det är andra som förstör skogen för att kasta skräp. Det tycker jag inte om." "A) Gråboskogen. B) Att det finns så många myror, träd och andra saker. C) Att det finns nästan alltid skräp och saker som inte tillhör skogen." "A) Jag besöker liens skogen mest. B) Det finns så många bokar. C) Det är så många diken." "A) Bokskogen i Gråbo. B) Den är ganska så ren. C) –" "A) Skogarna borta vid ishallen. B) Den har så många bra raka stigar som man kan galoppa på och så finns det små och mysiga stigar. C) Det finns branta gropar som hästarna börjar galoppa för att komma upp ur groparna." "A) Skogen närmast mig. B) Det som är bra med den där skogen är att min hund alltid kissar och bajsar där. C) Det är så många grenar ivägen." "A) Skogen närmast mig. B) Man kan göra kojor. C) Det finns en kompost precis under." "A) Skogen i Guldrupe. B) Man får frisk luft av den. Att det är en bra klätterskog. C) –" "A) Hagaskogen. B) Inget. Är bara där ibland när jag har tråkigt. C) Inget kul att göra där." "A) Bokskogen (Gråbo). B) Det finns många små stigar. C) Att det är klotter på träden." "A) Bokskogen (Gråbo). B) Det finns många träd. C) Att det är klotter på träd." "A) Jag vet inte riktigt. B) Det är fin natur där. En bra plats att vara ensam. C) Det finns så många små kryp som jag inte tycker om." "A) Bokskogen. B) Naturen och luften. Lugnt och skönt. C) Mycket skräp." "A) Hagaskogen. B) Inget är bra med den skogen. C) Man har inget att göra i den skogen och det är inte kul där." "A) Skogen i Vibble. B) Att man kan köra cross i den. C) Ingenting." "A) Skogen vid Gråboskolan. B) Det finns många träd. C) Det är fullisar i skogen." "A) Bokskogen. B) Man kan leka med pinnar. Man kan bygga. C) Inget."



Terra Novaskolan åk 4

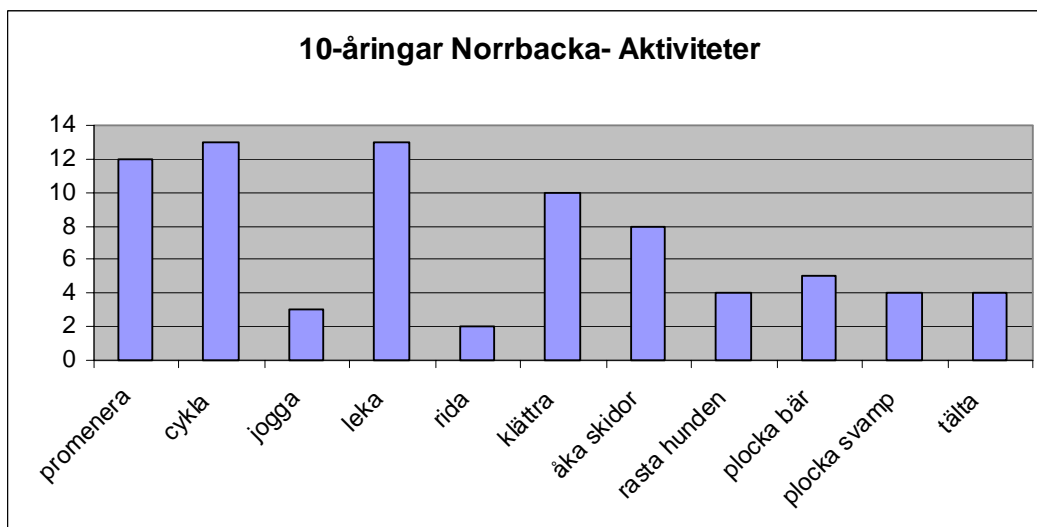
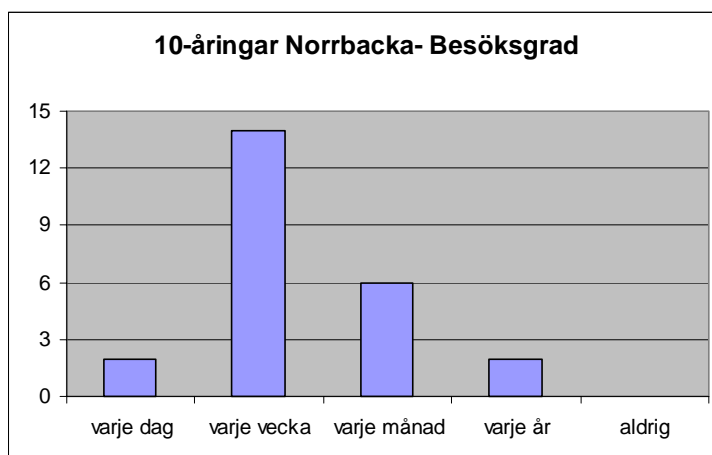
”A) Vet inte. B) Dom som är roliga. C) Dom som håller på med hyss.” ”A) Terra Novaskogen. B) Kojor. C) Pinnar på stigen.” ”A) Terra Novaskogen. B) Att det finns stigar i den. C) Att några lägger pinnar i vägen.” ”A) Skolskogen. B) ? C) Den är nerskräpad.” ”A) Terra Novaskogen/Skolans skog. B) Man får frisk luft. C) Den är nerskräpad nästan överallt.” ”A) Skolskogen. B)? C) Den är nerskräpad.” ”A) Skolskogen. B) Det är en bra lekskog. C) Det finns inget dåligt med skogen.” ”A) Axelsro. B) Allt. C) Inget.” ”A) Axelsro. B) Allt. C) Inget.” ”A) Martallskogen, Fjällskogen. B) Det är lätt att hitta gömställen och göra kojor. C) Det går en mördare i skogen och ett spöke.” ”A) Dundret. Kittelfjäll. B) Där kan man åka skidor. Det älskar jag. C) Jag kan inte åka dit så ofta.” ”A) Den skogen bredvid eller mittemot mig. B) Den är mysig och rolig att vara i. C) Att det är många som slänger skräp.” ”A) Terra Novaskogen. B) Det är inte tätt med träd. C) Ingenting!” ”A) Gammelgarmskogen. B) Det är kul där, man kan bygga kojor där och leka. C) Att det ligger fårbajs där.”



Norrbackaskolan åk 4

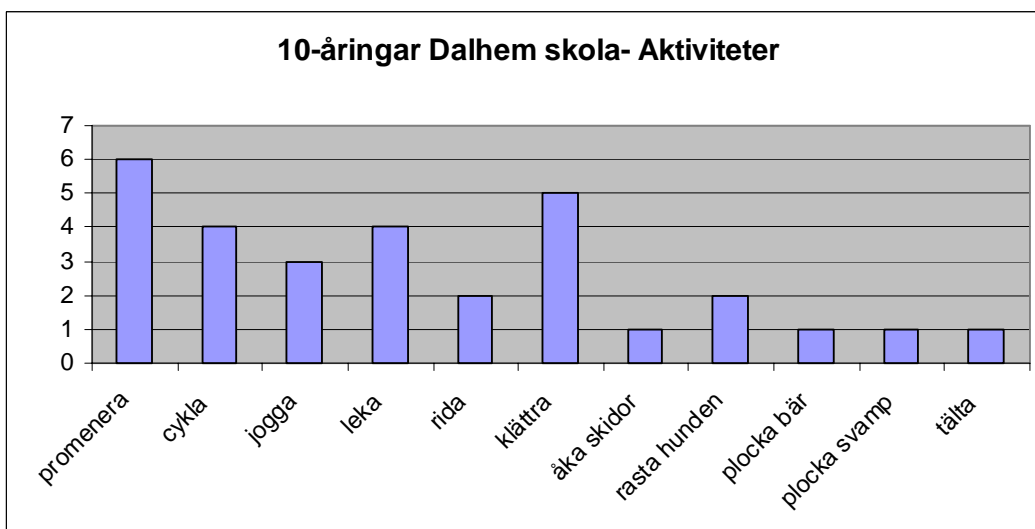
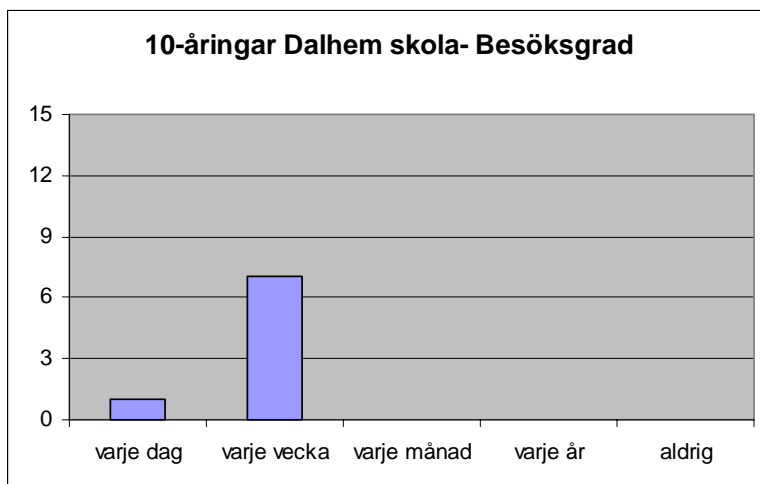
”A) Ideskog + skog bredvid. B) Nära hem. Roligt att köra bil i. Roligt att vara i skogen. C) Ingenting.” ”A) En skog i Lummelunda. B) Den är stor och snårig. C) Det finns ingen bäck i den.” ”A) Bakom Intersport. B) Jag har två kojor i Intersport. C) Att det är pinnar nerdraget.” ”A) Galgberget. B) Den är rolig att va i. C) Det är ett fält.” ”A) Skogen bredvid djurkyrkogården. B) Allt är bra! Inga nersågade träd, blommor växer i olika arter. Allt är så fint! C) Det står en ful husvagn mitt på infarten (där man lär sig knopar) och ingen bor där!” ”A) Vid mitt hus, där finns skog. B) Det är ingen där. Massa träd. C) Det finns ett stängsel efter man har gått ganska kort bit.” ”A) Skogen vid Skyttegatan. B) Bra kojträd. C) Det är så många taggbuskar.” ”A) Den ligger bakom Dekia och jag vet inte vad den heter. B) Där finns det massor med cykelbanor. C) Ingenting.” ”A) Katthammarsvik. B) Det är en bra campingplats. C) Inget.” ”A) Den ligger vid Vokstugan. B) Det är fint och man kan välja spår. C) Vet inte.” ”A) P18-skogen. B) Man kan cykla, promenera och springa militär hinderbanan. C) DET ÄR INGET DÅLIGT MED DEN SKOGEN !!!” ”A) Kärleksstigen. B) Kul! Man kan bygga kojor och leka. C) INGET är dåligt.” ”A) Galgberget och Torsburgen. B) Galgberget– Det är ett bra kojställe. Nära en badstrand. Torsburgen– Det är ett bra smultronställe. C) Galgberget– Det ligger för nära en väg. Torsburgen– Det är tomt efter branden.” ”A) Det finns en skog i mitt kvarter. Ligger nära Skyttegatan. B) Jag och mina kompisar brukar leka eller cykla eller gå. Det är superkul. C) Det är fullisar som har byggt ett hus av gammal smuts.” ”A) Naturreservatet vid idrottens hus och en skog i fjällen när vi är vid stugan. B) Dom är bara roliga att leka i, särskilt i

fjällen för där kan man åka skidor. C) Inget!” ”En skog som är utanför mig. Utanför golfbanan ungefär. B) Många roliga klätterträd och ibland stigar som man kan cykla på. C) Bären blir dåliga och man hittar kojor med glas i som man skär sig på.” ”A) Olika. B) Man kan cykla och leka och åka skidor. C) Den är stor.” ”A) Vok. B) Man kan promenera många olika sträckor. C) På vintern finns det bara en kort backe.” ”A) Olika. B) För man kan gå där när man har tråkigt. C) Att den är så stor.” ”A) Galgberget. B) Den är på ett berg. C) Inget.” ”A) Skogen vid Rävhagen. B) Att den är nära ishallen. C) –” ”En skog som ligger bakom Endreskolan. B) Allt är bra! C) Ingenting!” ”A) Åsbergiska hagen. B) Rasta hunden, jogga. C) Mygg.” ”A) Skogsholm. B) Det finns ett kalkbrott. C) Jag vet inte.”

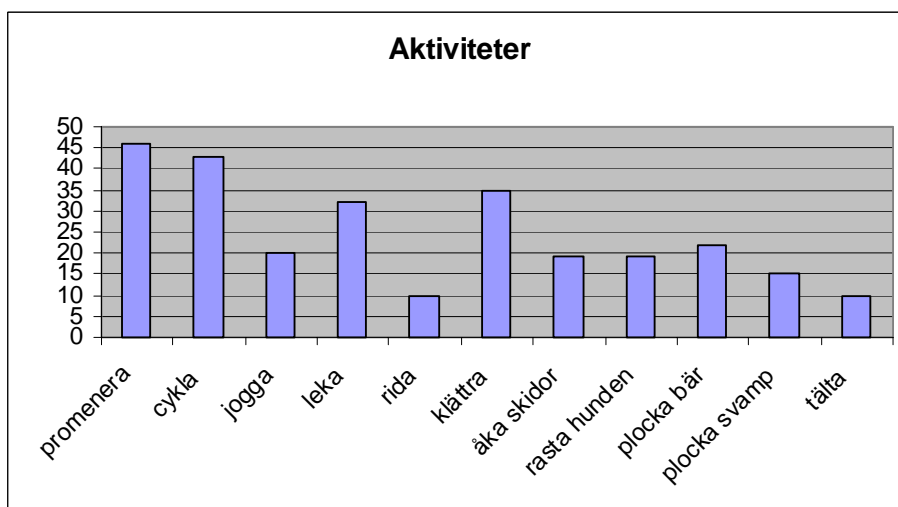
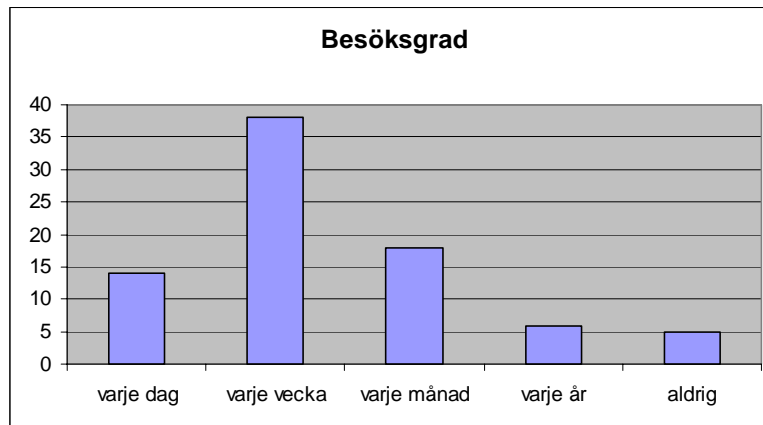


Dalhem skola åk 4

”A) En skog i Boge vid vårt stall. B) Bra vägar. C) Inget.” ”A) Min skog vid Bringes Norrlanda. C) Inget.” ”A) Jag är i skogen vid Dalhems skola. B) Det är bra för man kan leka mycket. C) Jag tycker att ingenting är dåligt.” ”A) Skogen vid Unsarve i Halla. B) Det är mycket kullar och så finns det bra klätterträd. C) Att på sommaren går det kor där.” ”A) Kräklingbo. B) Att naturen har det bra. C) Alla grenar ramlar.” ”A) Skogen vid Linders måleri AB i Dalhem. B) Den har mycket blommor och det är mycket svamp. C) Den är ganska liten.” ”A) Vid tåget i Dalhem. B) Bra plats att jogga, cykla, leka. C) Att tåget kör där.” ”A) I Ganthem. B) För att det är backar man kan klättra med hästen. C) För att det är så rotigt så man kan snubbla.”



Sammanfattning 10-åringar



Svar på invandrarenkät SAS (Komvux)

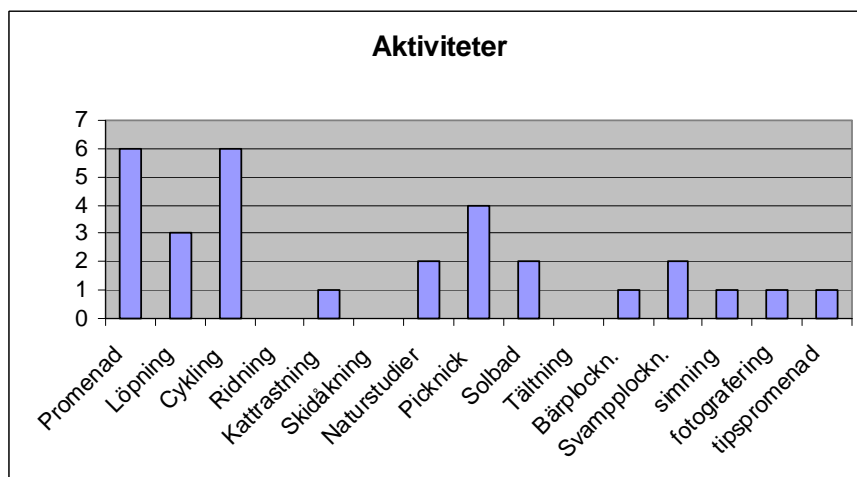
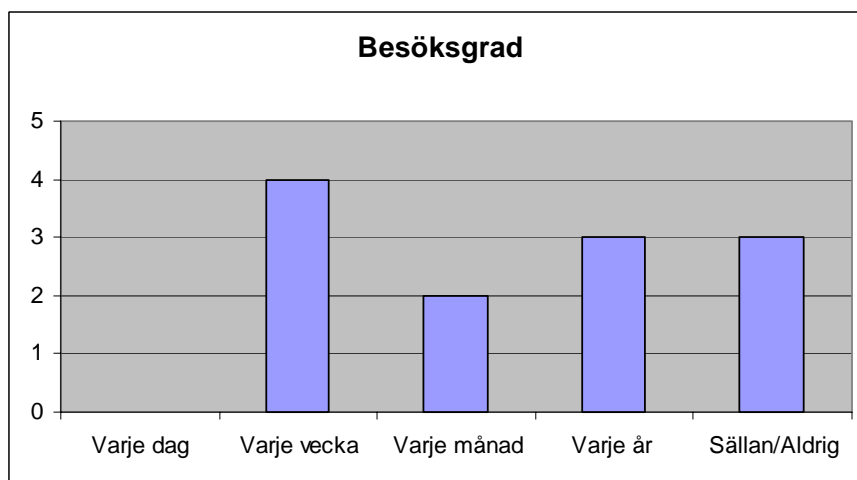
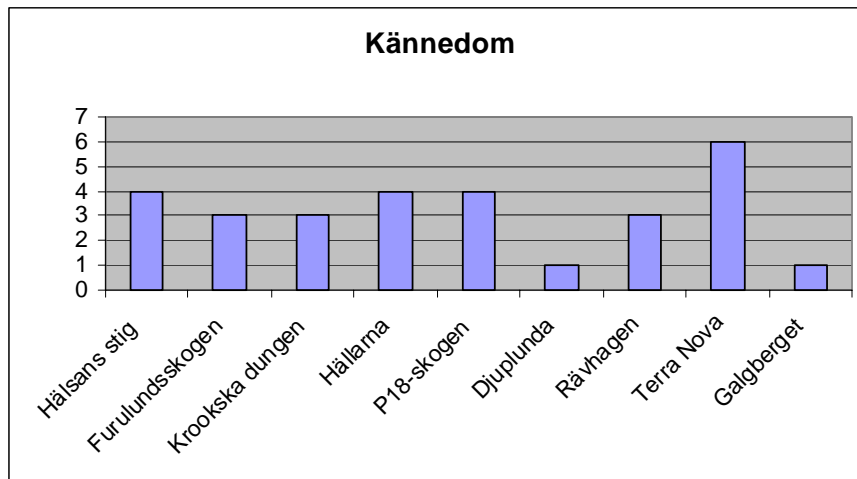
Av de svarande var 43% kvinnor och 67% män (resultat från 13 enkäter).

Positiva kommentarer: "Vackert." "Vackert och skönt, rent vatten." "Det är vackert, ren luft, rent vatten." "Det är tyst och vackert. Man kan koppla av, ren luft." "Det finns väg att cykla eller promenera på." "Ren luft." "Bra cykelväg." "Det är en bra plats för att koppla av." "Löpningsvägar och stigar." "Tyst, bra luft, skönt."

Sammanfattning: Vackert, ren luft, bra gång och cykelvägar.

Negativa kommentarer: "Ibland hittar man avfall från de slarviga. Några sittplatser." "Vind." "Ingenting att klaga på. Jag är nöjd."

Sammanfattning: Skräp, få sittplatser, vind.



Källor

From, J, *Skog nära människor*, Skogsstyrelsen

Gotlands Kommun, *Hela Visby, Fördjupad översiktsplan för Visbyområdet 2025*

Lindhagen, A & Ahlström, I, *Besökstudier i naturområden - en handbok*, Rapport 3:2005 Skogsstyrelsen

Lundquist, J, *Kommunägd skog i Sverige – en enkät- och intervjustudie av de tätortsnära skogarnas ekonomiska och sociala värde*, SLU

Rydberg, D & Aronsson, M, *Vår tätortsnära natur –en bok om förvaltning och skötsel*, Skogsstyrelsens Förlag