



JONAS LUNDIN



Åtgärdsprogrammet för bevarande av bredbandad ekbarkbock är ett dokument för berörda aktörers samordnade insatser under åren 2005 - 2009. Programmet koordineras av Länsstyrelsen i Stock-

holms län. Åtgärdsprogrammets kortsiktiga mål är att populationen av bredbandad ekbarkbock ska öka till minst 500 individer inom nationalstadsparken i Stockholm. Dessutom bör arten återintroduceras på åtminstone två historiska lokaler före 2009 och fridlysas i Stockholms län. Många av de åtgärder som föreslås i åtgärdsprogrammet kan dessutom ha stor betydelse för andra hotade växt- och djurarter i samma ekmiljöer. Som långsiktigt mål gäller att arten ska kunna tas bort från rödlistan.

Åtgärdsprogram för hotade arter är vägledande dokument som innehåller kortfattad kunskapsöversikt samt en presentation av åtgärder som behövs för att förbättra artens/biotopens bevarandestatus i Sverige. Vissa åtgärdsprogram rör livsmiljöer för flera arter. Totalt omfattas över 500 hotade arter i cirka 210 olika åtgärdsprogram. Till 2015 är målet att andelen hotade arter ska ha minskat med 30 procent.

Att ta fram och inleda åtgärdsprogram för hotade arter är en del av de av riksdagen beslutade *miljö kvalitetsmålen Levande sjöar och vattendrag, Hav i balans och levande kust och skärgård, Myllrande våtmarker, Rikt odlingslandskap, Levande skogar och Storslagen fjällmiljö.*

Länsstyrelsen Gävleborg
026-17 10 00
801 70 Gävle

lansstyrelsen@x.lst.se
www.x.lst.se

Länsstyrelsen Stockholm
08-785 40 00
Box 22067

104 22 Stockholm
lansstyrelsen@ab.lst.se
www.ab.lst.se

Naturvårdsverket
08-698 10 00
natur@naturvardsverket.se
www.naturvardsverket.se



Länsstyrelsen
Gävleborg



LÄNSSTYRELSEN
I STOCKHOLMS LÄN

Foto: Mats Gothnier, Miguel Jaramillo. Illustration: Christina Fagergren, Jonas Lundin. Formgivning och layout: Evelina Selander. Tryckeri: Lenanders Grafiska AB, Kalmar, 2007. Antal: 5000 ex.



MATS GOTHNIER

Bredbandad ekbarkbock



Kläckhål i ekens bark. Kläckhålen är cirka sex millimeter stora. Notera att hackspettar försökt att flaga barken i jakt på larverna inne i trädet.

Från ägg...

Den bredbandade ekbarkbocken (*Plagionotus detritus*) lägger ägg i barken på nyligen döda grövre stam- och grendelar av ek. Äggen läggs förmodligen ett och ett i barkspringor från mitten av juni till början av juli.



Larv av bredbandad ekbarkbock.

till larv...

Larverna kläcks ur ägget cirka två veckor efter äggläggningen. De börjar då gnaga slingrande gångar i innerbarken. Larvgångarna blir omkring 10 millimeter breda och fylls med ganska grovt rödbrunt gnagmjöl. Larvutvecklingen tar ett eller två år. Förmodligen är utvecklingen värmeberoende, kalla år tar utvecklingen längre tid.

till puppa ...

Vid slutet av larvens utvecklingsfas tillverkar larven sig en cylindrisk puppkammare som är 15-20 millimeter lång och 5-8 millimeter bred. I puppkammaren sker förpuppning som oftast infaller i slutet av maj till mitten av juni.

till fullbildad skalbagge!

Den fullbildade skalbaggen som blir maximalt två centimeter stor kläcks efter knappt två veckors pupptid. Den stannar några dagar i puppkammaren medan det yttre skelettet hårdnar. Skalbaggen

gnager sig ut ur den angripna träddelen via ett runt cirka sex millimeter brett så kallat kläckhål. De nykläckta skalbaggen ses springande runt på ekbarken. De rör sig snabbt och ryckvis på barkytan och visar sig främst i samband med äggläggningen på stam- och grendelar som nyligen dött.

Livsmiljö

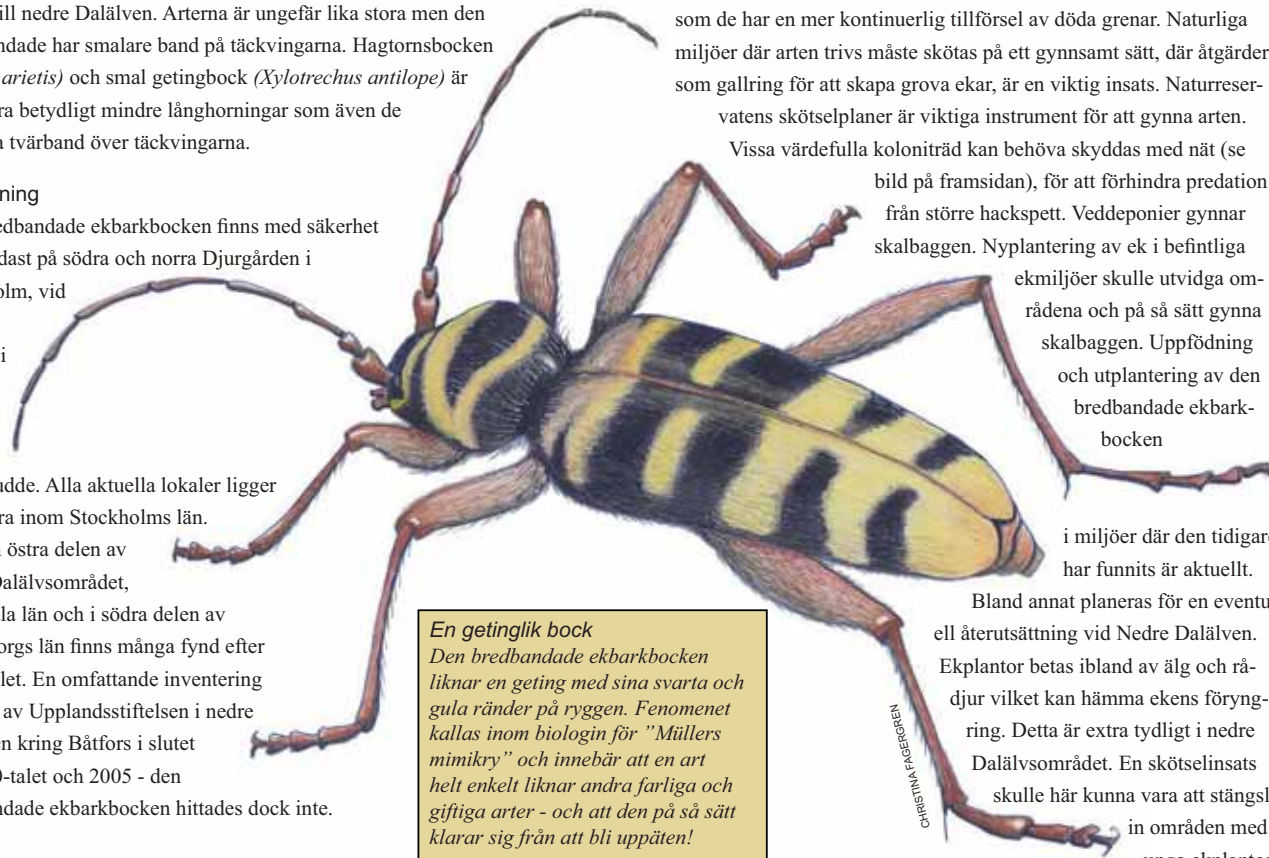
Den bredbandade ekbarkbocken är i Sverige enbart påträffad på ek och arten förekommer endast i områden med många grova och gamla ekar. För en långsiktig överlevnad krävs äldre ekträd, med kontinuerlig tillförsel av nedfallna grova stam- och grendelar. Den bredbandade ekbarkbocken kräver förmodligen värme och är därmed beroende av öppna bestånd med solexponerat läge. Uppgifter från Syd- och Mellaneuropa visar att arten även har hittats i björk, avenbok, bok, kastanj, salix och al.

Förväxlingsrisker

Som fullbildad kan vår skalbagge förväxlas med den smalbandade ekbarkbocken (*Plagionotus arcuatus*) som är relativt vanlig i ekmiljöer från Skåne till nedre Dalälven. Arterna är ungefär lika stora men den smalbandade har smalare band på täckvingarna. Hagtornsbocken (*Clytus arietis*) och smal getingbock (*Xylotrechus antilope*) är två andra betydligt mindre långhorningar som även de har gula tvärband över täckvingarna.

Utbredning

Den bredbandade ekbarkbocken finns med säkerhet idag endast på södra och norra Djurgården i Stockholm, vid Tivoli-backen i Bergshamra och vid Sickla udde. Alla aktuella lokaler ligger stadsnära inom Stockholms län. Vid den östra delen av nedre Dalälvsområdet, i Uppsala län och i södra delen av Gävleborgs län finns många fynd efter 1950-talet. En omfattande inventering gjordes av Upplandsstiftelsen i nedre Dalälven kring Båtfors i slutet på 1990-talet och 2005 - den bredbandade ekbarkbocken hittades dock inte.



En getinglik bock

Den bredbandade ekbarkbocken liknar en geting med sina svarta och gula ränder på ryggen. Fenomenet kallas inom biologin för "Müllers mimikry" och innebär att en art helt enkelt liknar andra farliga och giftiga arter - och att den på så sätt klarar sig från att bli uppäten!

CHRISTINA FAGERBERG

Historiskt är arten påträffad från Skåne upp till Gästrikland. I södra Sverige - i Skåne, Halland, Blekinge, Östergötland och på Gotland finns i princip enbart fynd från 1800-talet. I övriga Norden finns enbart några få gamla fynd på Själland. Historiska fynd av arten finns i en rad länder i Mellan- och Sydeuropa samt i Baltikum.

Den bredbandade ekbarkbocken är utan tvekan en art på kraftig nedgång, inte enbart i Sverige utan även på många andra håll i Europa där den tidigare förekommit rikligare. Utifrån befintliga uppgifter om artens utbredning finns en viktig del av den nordeuropeiska populationen på södra och norra Djurgården i Stockholms län och Sverige har därför ett internationellt ansvar för arten. Förekomsten i Sverige utgör den nordligaste utposten i världen.

Åtgärder

För att gynna den bredbandade ekbarkbocken krävs en långsiktig skötsel av ekmiljöer. Gamla och grova ekar är särskilt viktiga eftersom de har en mer kontinuerlig tillförsel av döda grenar. Naturliga miljöer där arten trivs måste skötas på ett gynnsamt sätt, där åtgärder som gallring för att skapa grova ekar, är en viktig insats. Naturresevatens skötselplaner är viktiga instrument för att gynna arten.

Vissa värdefulla kolonitred kan behöva skyddas med nät (se bild på framsidan), för att förhindra predation från större hackspett. Veddeponier gynnar skalbaggen. Nyplantering av ek i befintliga ekmiljöer skulle utvidga områdena och på så sätt gynna skalbaggen. Uppfödning och utplantering av den bredbandade ekbarkbocken

i miljöer där den tidigare har funnits är aktuellt.

Bland annat planeras för en eventuell återutsättning vid Nedre Dalälven. Ekplantor betas ibland av älg och rådjur vilket kan hämma ekens förnyring. Detta är extra tydligt i nedre Dalälvsområdet. En skötselinsats skulle här kunna vara att stängsla in områden med unga ekplantor.