

Gråsäl – brist på is gav god räkning

Den varma våren och bristen på is gjorde att ovanligt många gråsälar låg på bådorna under de två veckor då sälarna i Östersjön räknades. Nästan 5500 sälar räknades längs den svenska kusten, och i Östersjön som helhet räknades mer än 13000 stycken. Årets räkning gav således en ovanligt god bild av gråsälsbeståndet, men är vanskelig att jämföra med tidigare år, då många av sälarna på isen inte räknats alls.

TEXT: OLLE KARLSSON OCH BJÖRN HELANDER,
NATURHISTORISKA RIKSMUSEET

Totalt räknades nästan 5500 gråsälar vid den svenska Östersjökusten under perioden 20 maj–2 juni 2002 (se figur 10). Det är betydligt fler än de 4475 som räknades under år 2001. En trolig förklaring till det stora antalet är att våren 2002 var ovanligt varm och att nästan all is hade försvunnit till räkningsperioden. Många gråsälar byter normalt päls på isen i Bottniska viken och räknas därför inte med nuvarande metodik. År med lite is hänvisas sälarna istället till bådorna under pälsbytet. Därför bör ökningen inte betraktas som att beståndet ökat mycket kraftigt sedan föregående år utan snarare som att en större andel av beståndet räknades under 2002. Ökningstakten för hela svenska Östersjökusten under perioden 1990–2002 beräknas till 8,7 %.

Skillnader i tillväxttakt

Tillväxttakten för sälbestånden skiljer sig åt mellan de olika kustavsnitten längs Östersjökusten (se figur 11).

Lägst tillväxt, ca 5,75 % årligen sedan 1990, har sälarna i södra Östersjön (11d). Den populationen är också mycket liten, endast 200 djur räknades under 2002. Snabbast tillväxt, 13,5%, har beståndet i Norra Egentliga Östersjön (11c) Det kan bero på att fler sälur utnyttjar denna region under pälsbytet än tidigare. Gråsälarna i Stockholms ytterskärgård och Ålands hav (11b) uppvisar en ökningstakt på 7,6 % sedan 1990, vilket är nära den som visas för Östersjökusten som helhet. Sälarna i Bottniska viken har ökat med ca 11 % årligen (11a). Den stora ökningen sedan föregående år beror sannolikt på att fler sälur än vanligt räknades på bådorna eftersom det ovanligt nog inte fanns någon is i området.

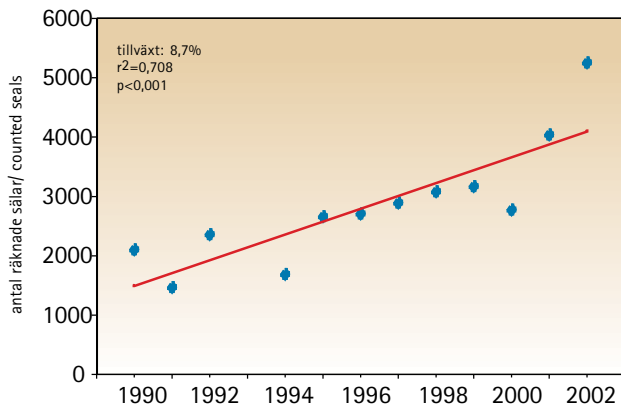


▲ En gråsälskut som just tappat den vita kutpälsten.
A grey seal weaner, who just lost its white fur.

Hela Östersjöbeståndet räknat

Det totala antalet djur i Östersjön har summerats i samarbete med finska, ryska och estniska sälforskare. Totalt räknades ca 13100 gråsälur under inventeringsperioden 20 maj–2 juni. Samordningen sker för att i möjligaste mån undvika dubbelräkningar av djur i angränsande regioner. Sälur kan snabbt förflytta sig mellan närliggande regioner och samma sälur riskerar därför att räknas flera gånger om inventeringsperioden är alltför utsträckt. Att helt undvika dubbelräkningar är inte möjligt med nuvarande inventeringsmetodik, där lokala observatörer räknar sälarna från båt. Det skulle krävas en övergång till flyginventeringar där hela kuststräckan kan räknas på en eller ett par dagar, men det är inte möjligt att genomföra inom nuvarande budgetram.

Gråsäl/Grey seal beståndsutveckling/population growth



▲ Figur 10. Antal räknade sälar vid tio tillhåll vid den svenska Östersjö-kusten. Den genomsnittliga beståndstillväxten för hela kuststräckan var 8,7 % för hela perioden. Bristen på is under våren gjorde att en ovanligt stor del av beståndet kunde räknas.

Number of grey seals counted on the ten largest haul-outs along the Swedish Baltic coast. The population has increased 8,7% a year since 1990. The lack of ice during the spring increased the share of counted animals.

Kutar på land räknas i mars

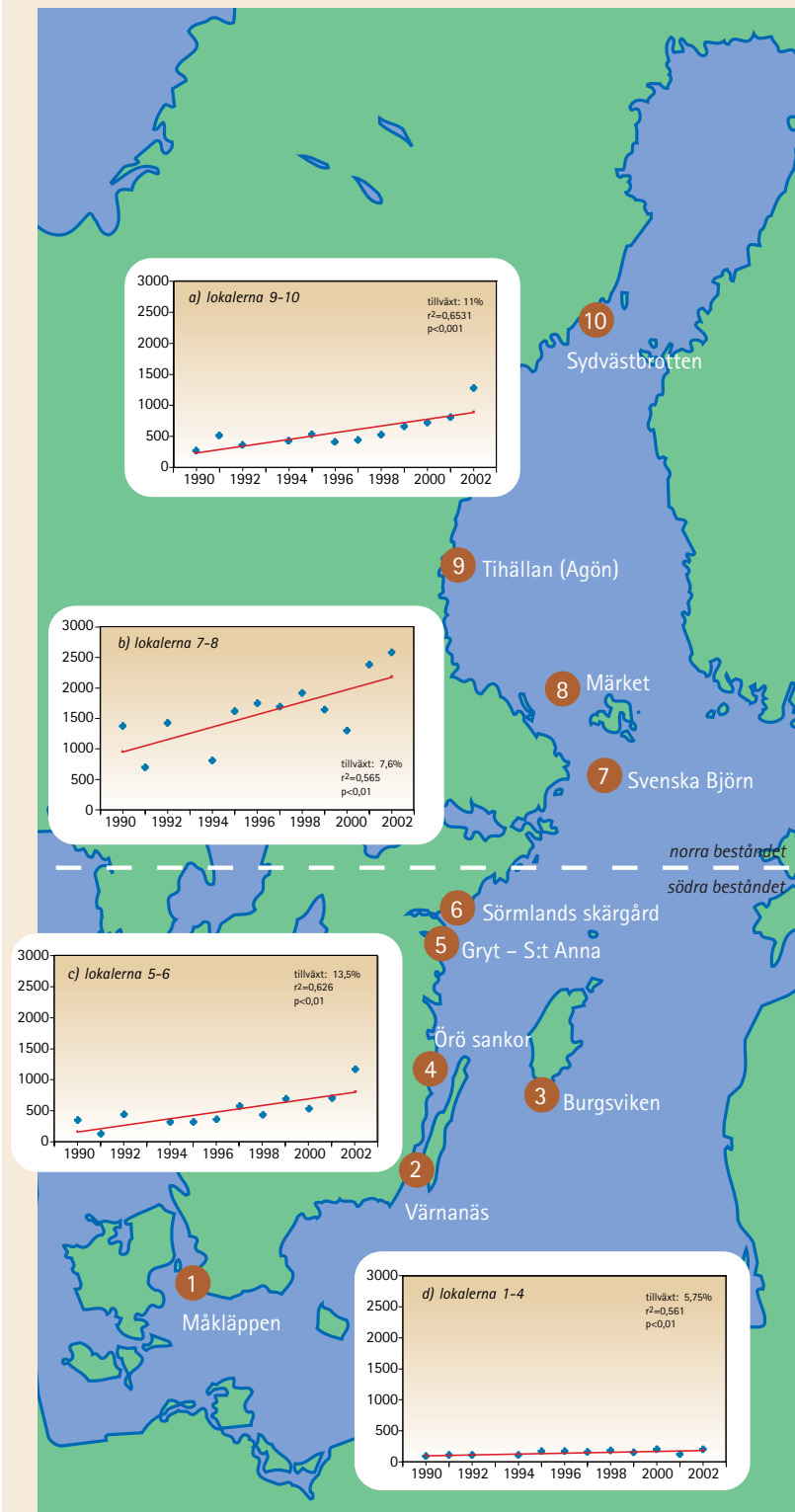
Räkningar av antalet gråsälskutar genomfördes under mars 2002. Totalt räknades 1387 kutar födda på land i Östersjön (356 i Sverige, 217 i Finland och 814 i Estland). Det verkliga antalet kutar födda på land är naturligtvis något större eftersom räkningarna endast ger en bild av antalet kutar på plats under räkningsdagen. Kutur födda tidigt och sent i perioden syns inte i dessa siffror. Dock bör merparten av kutarna på land ha räknats, eftersom majoriteten föds under en mycket kort period i månadsckiftet februari-mars. Inga samordnade insatser för att räkna kutur födda på isen genomfördes under året.

English summary

Grey seal – lack of ice gave a better count

The spring was unusually mild and almost all the ice in the Gulf of Bothnia had disappeared before the survey period. This lack of ice increased the number of seals counted on the traditional haul-out sites on the skerries. Almost 5500 grey seals were counted along the Swedish Baltic coast, and more than 13000 in the whole Baltic Sea area. This year's survey gives a better estimate of the population size than usual but it might be less suitable for comparisons with earlier years, since the seals moulting on the ice have not been included in the survey programme before.

Gråsälsbestånden/Grey seal population



▲ Figur 11. Redovisning av sälbeståndets utveckling fördelat på fyra naturliga delpopulationer längs den svenska Östersjö-kusten.

The development of the grey seal population along the Swedish Baltic coast divided into the four main distribution areas for the seals.