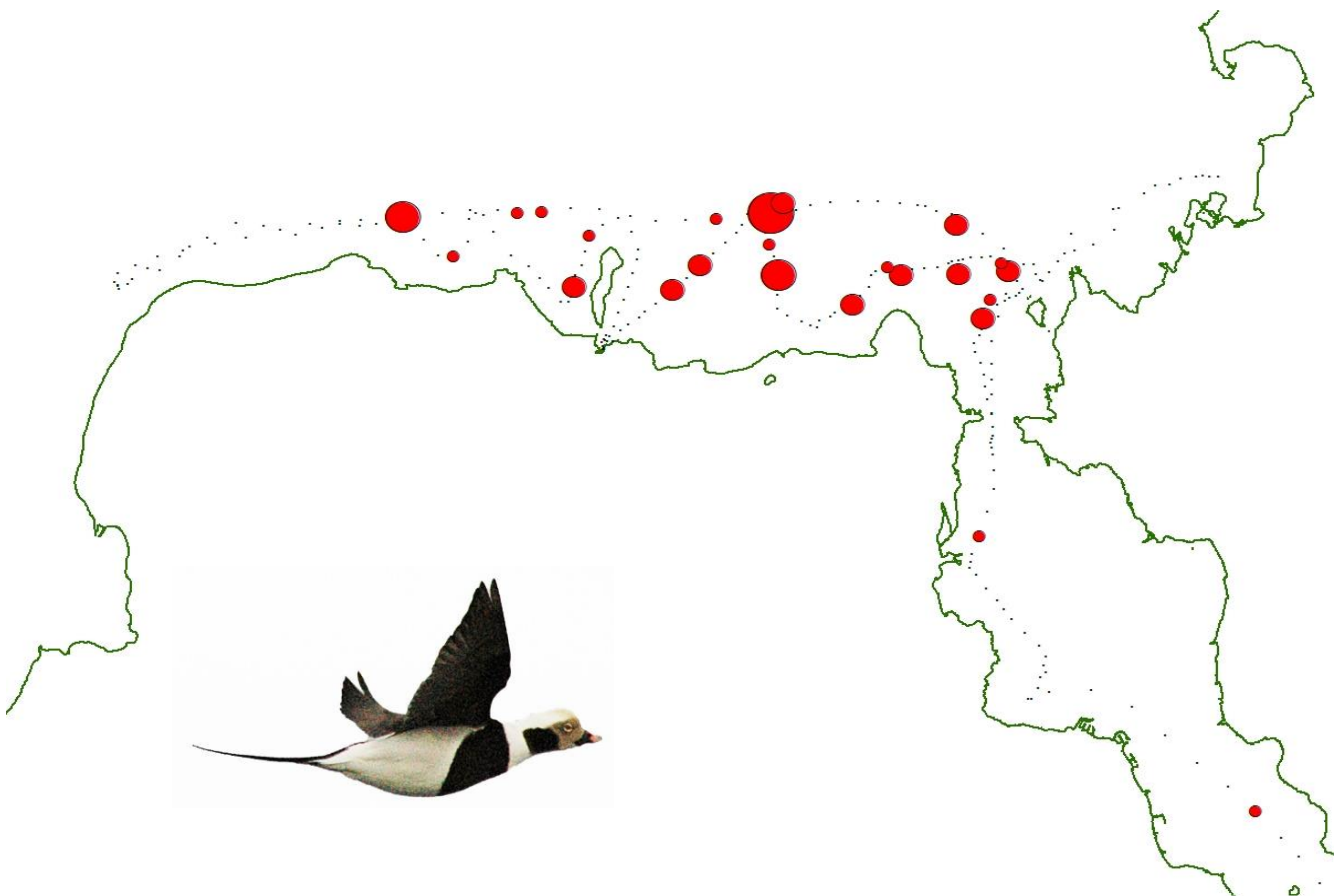


Inventering av övervintrande och rastande sjöfåglar i havsområdet norr om Bästeträsk och i Fårösund, april 2018



Titel: Inventering av övervintrande och rastande sjöfåglar i havsområdet norr om Bästeträsk och i Fårösund, april 2018

Rapportnummer: 2020-2

Diarienummer: 1653-7041

ISSN: 511-3749-16

Rapportansvarig/Författare: Kjell Larsson

Foto | omslagsbild: Kjell Larsson

Foto | inlaga: Kjell Larsson.

Kartbilder: © Sjöfartsverket © Lantmäteriet

Utgiven av: Länsstyrelsen i Gotlands län

Tryckår: 2020

Tryckeri: Länsstyrelsen i Gotlands län, Visby.

Rapporten finns att hämta i PDF-format på Länsstyrelsens webbplats:

www.lansstyrelsen.se/gotland

Sammanfattning

Länsstyrelsen i Gotlands län arbetar för närvarande med bildandet av en nationalpark vid Bästeträsk på norra Gotland. Såväl land- som havsområden ska ingå i den tilltänkta nationalparken. För att få mer kunskap om förekomsten av övervintrande och rastande sjöfåglar i havsområdena norr om Ar och Bästeträsk samt i Fårösund genomfördes en inventering från båt den 14 april 2018.

Havsområdet mellan Falholmen och Aurgrunn, som är grundare än 25 meter, utnyttjas av musselätande övervintrande alfågel och rastande ejder. På de hårda bottarna finns rika blåmusselbestånd. Eftersom alfågeln är en hotad art och ejdern minskar kraftigt i Sverige är grundområdet definitivt värdefullt och skyddsvärt. Grundområdet är dock av begränsad storlek och kan och ska inte jämföras med det närliggande nationellt och globalt viktiga mycket större övervintringsområdet för alfågel vid Salvorev och Sandöbank mellan Fårö och Gotska Sandön. Grundområdet öster om Falholmen ska ses som ett värdefullt delområde ingående i ett större nätverk av goda födosöksområden för alfågel och ejder.

Fårösund, det vill säga sundet mellan Fårö och övriga Gotland, hyser vintertid stora flockar av bland annat övervintrande dykänder som vigg, bergand och knipa.

Det inventerade området hyser endast ett fåtal öar där sjöfåglar kan häcka. Falholmen är idag skyddad. Aurgrunn hyser även ett rikt fågelliv under häckningsperioden, bland annat häckande ejder, men har i dagsläget inget skydd.

Inledning

Länsstyrelsen i Gotlands län arbetar för närvarande med bildandet av en nationalpark vid Bästeträsk på norra Gotland. Såväl land- som havsområden ska ingå i den tilltänkta nationalparken. För att få mer kunskap om förekomsten av övervintrande och rastande sjöfåglar i havsområdena norr om Ar och Bästeträsk samt i Fårösund genomfördes en inventering från båt den 14 april 2018.

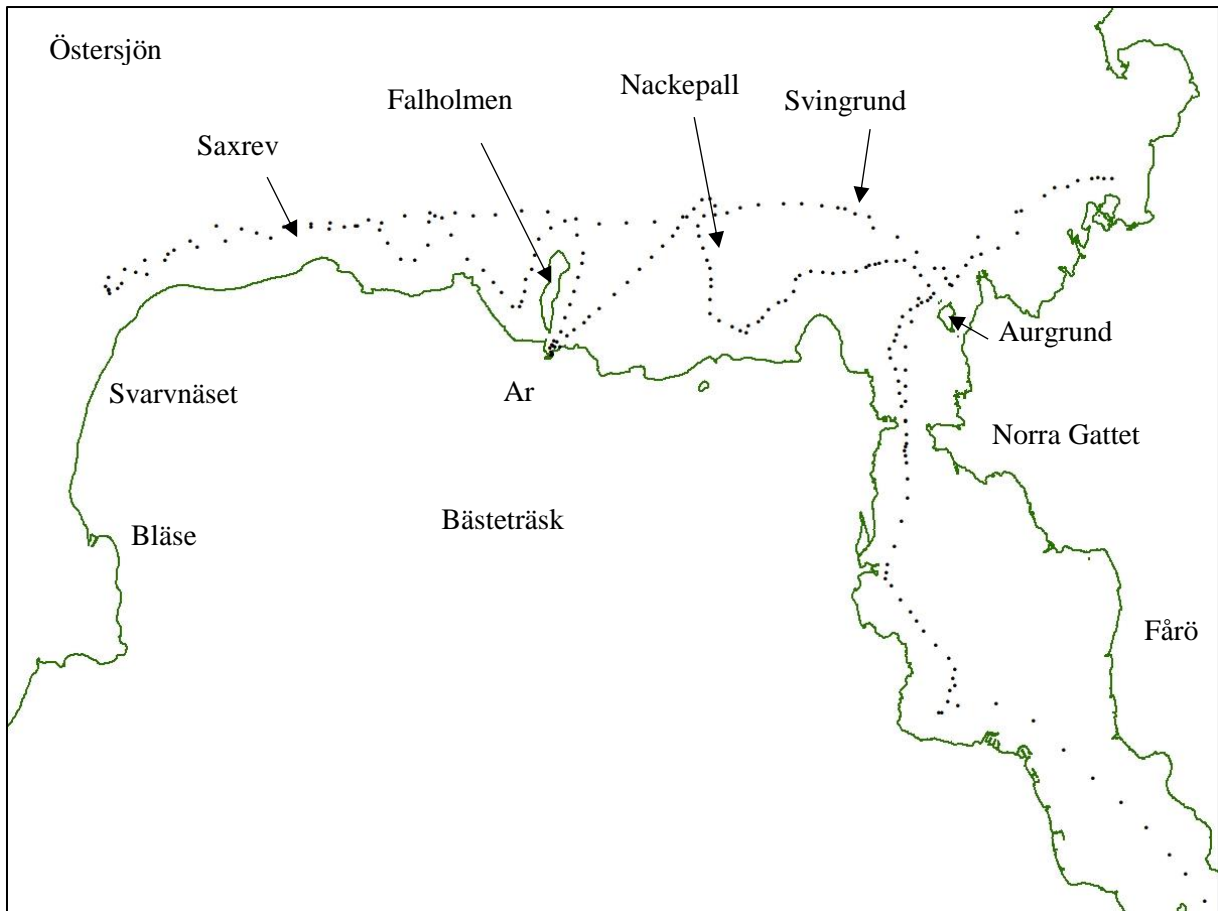
Havet och kusten runt Gotland hyser många värdefulla områden för häckande, rastande och övervintrande sjöfåglar. Några sjöfågelarter uppehåller sig i Östersjön under hela året. Andra arter häckar i nordliga områden och i Arktis men övervintrar i stor utsträckning i Östersjön. En tredje grupp sjöfåglar som häckar längs Östersjökusten flyttar söderut och lämnar Östersjön under vintern. Utbredningen och antal individer av olika sjöfågelarter i Östersjön och runt Gotland skiljer sig därför mycket mellan olika årstider. Gemensamt för alla arter är att de under en årscykel är beroende av ett väl fungerande nätverk av områden där de kan söka föda.

Vissa havsområden runt Gotland är särskilt viktiga övervintringsområden, bl.a. Natura 2000-området Gotska Sandön-Salvorev beläget nordost om den tilltänkta nationalparken vid Bästeträsk, samt områden ost och syd om Gotland^(1,2). Några av de arter som övervintrar runt Gotland, t.ex. alfågel och tobisgrissla är klassade som hotade eller sårbara. För att vända den negativa beståndsutvecklingen för den globalt sårbara alfågeln har bl.a. en internationell aktionsplan antagits⁽³⁾.

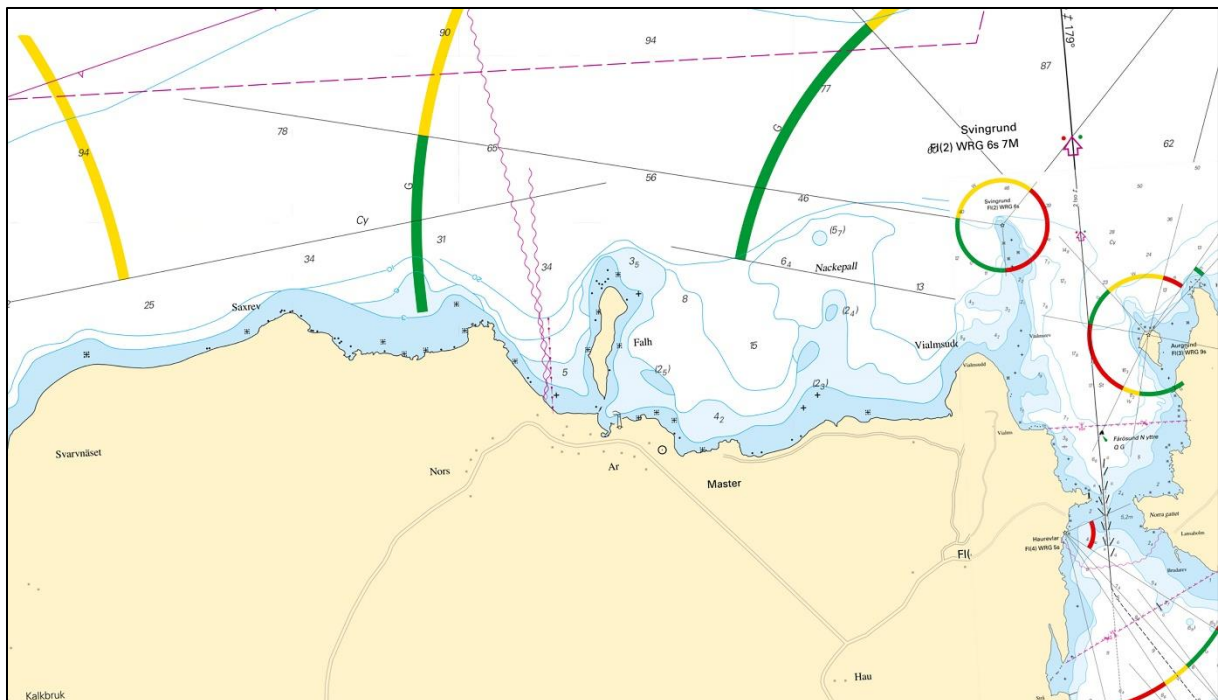
De sjöfågelarter som finns i Östersjön under sommar och/eller vinter kan indelas i tre grupper efter deras huvudsakliga val av föda, dvs. växtätare, fiskätare och de som äter bottenfauna. Växtätande sjöfåglar, t.ex. flera arter simänder, svanar och sothöna söker efter föda på land eller på grunt vatten vid kusten. Fiskätande sjöfåglar som t.ex. alkor, lommar, skrakar, doppingar och skarv dyker efter fisk i den fria vattenmassan eller vid botten, medan tärnor, måsar och trutar söker efter fisk och annan föda på eller nära ytan.

Sjöfåglar som i övervintringsområdena främst äter musslor och annan bottenfauna innefattar havslevande dykänder som ejder, alfågel, svärta och sjöorre samt mer kustbundna dykänder som knipa, bergand och vigg. Under vintern livnar sig den fiskätande tobisgrisslan även till stor del på bottenlevande kräftdjur mm.

Tidigare inventeringar har visat att de sjöfåglar som i huvudsak äter musslor i mycket hög grad observeras på, och är beroende av, samma platser vinter efter vinter. Detta kan förväntas eftersom musselbankars utbredning i hög utsträckning bestäms av bottensubstrat och bottentopografi. Utbredningen av övervintrande fiskätande sjöfåglar kan antas variera mer inom och mellan år eftersom födoresursen inte på samma sätt är direkt knuten till bottenförhållandena i havet.



Figur 1. Karta visande strandlinje (grön linje) och inventeringslinga med båt (punkter).



Figur 2. Sjökart visande kust- och havsområdet mellan Norra Gattet och Svarvnäset norr om Ar och Bästeträsk. Vattenområdet som är grundare än 25 meter är smalt väster om Falholmen och bredare öster om Falholmen.

Metodik

Inventeringen av sjöfåglar genomfördes i vattnen norr om Ar och i Fårösund från båt den 14 april 2018. Båten framfördes sakta i cirka fem knop längs en slinga (figur 1 och 2). Antal individer av olika sjöfågelarter som observerades ligga på vattnet eller lyfta från vattnet noterades. Båtens position loggades varje minut med GPS. Fåglarnas position vid observationstillfället beräknades utifrån båtens position samt avstånd och riktning till de observerade fåglarna. Vädret var sådant att fåglar på vattnet inom cirka 1 km från båten kunde observeras. Fåglar som befann sig på land eller mycket nära strandlinjen är inte inkluderade eftersom dessa är svåra att upptäcka och räkna från båt.

Det är viktigt att notera att en inventering från båt vid enbart ett tillfälle under vårvintern endast kan ge en övergripande bild av hur sjöfåglar av olika arter utnyttjar området under vinter och vår. Man kan inte heller dra långtgående slutsatser rörande individers och flockars exakta position vid observationstillfället eftersom vissa fågelindivider och flockar kan ha undvikit båten och förflyttat sig innan de observerades.

Resultat

Alfågel

Alfågelflockar om totalt cirka 610 individer observerades i huvudsak vid grundområdet mellan Falholmen och Aurgrund (figur 3). Djupet i detta grundområde varierar mellan cirka 6 meter och 20 meter. Området hyser rika förekomster av blåmussla⁽⁴⁾, dvs. alfågeln's huvudsakliga föda, på för alfågeln normala dykdjup. Tidigare under vintern, den 27 januari 2018, kunde minst 1000 alfåglar observeras från land i detta grundområde. Det är rimligt att anta att en viss andel av de alfåglar som uppehållit sig i inventeringsområdet under vintern redan hade lämnat området och påbörjat sin flyttning norrut vid inventeringstillfället i april.

Ejder

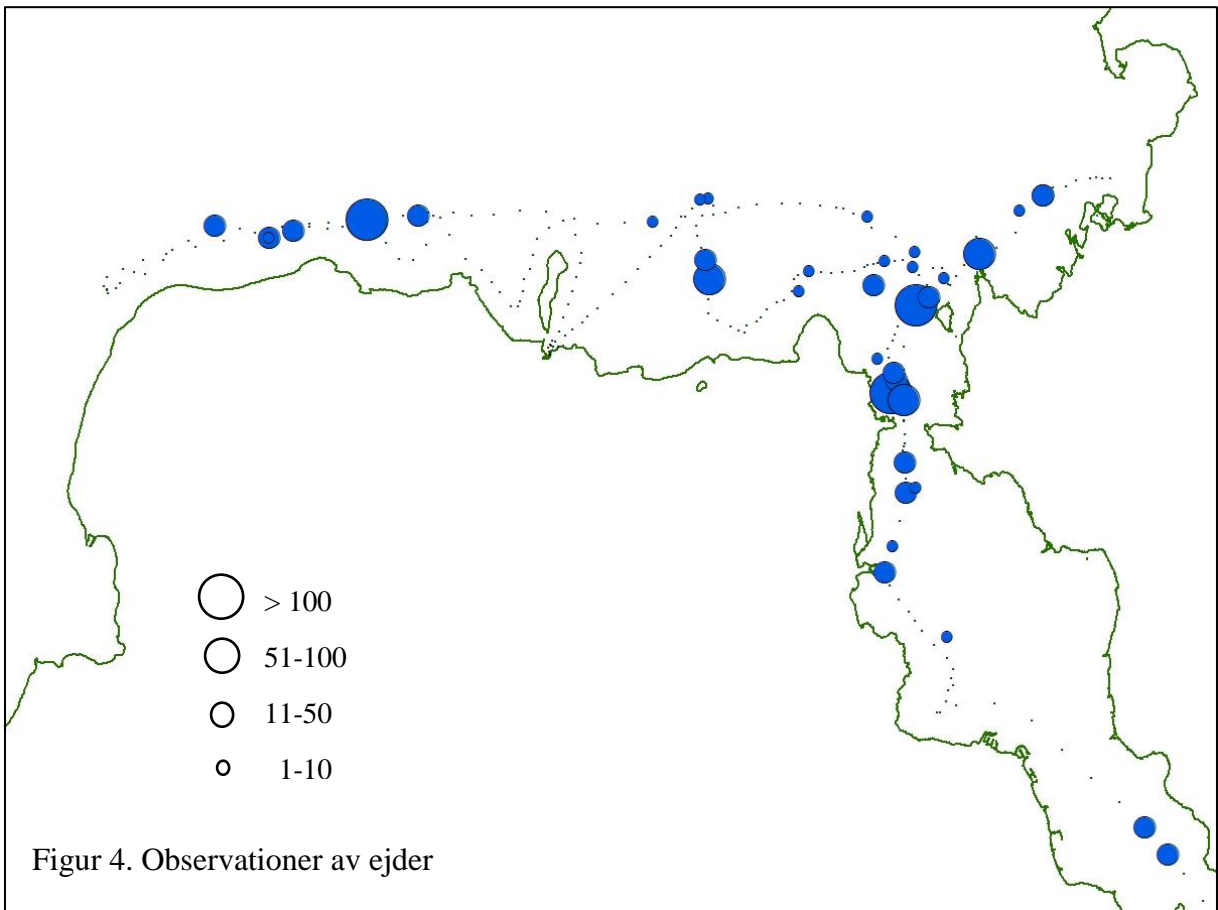
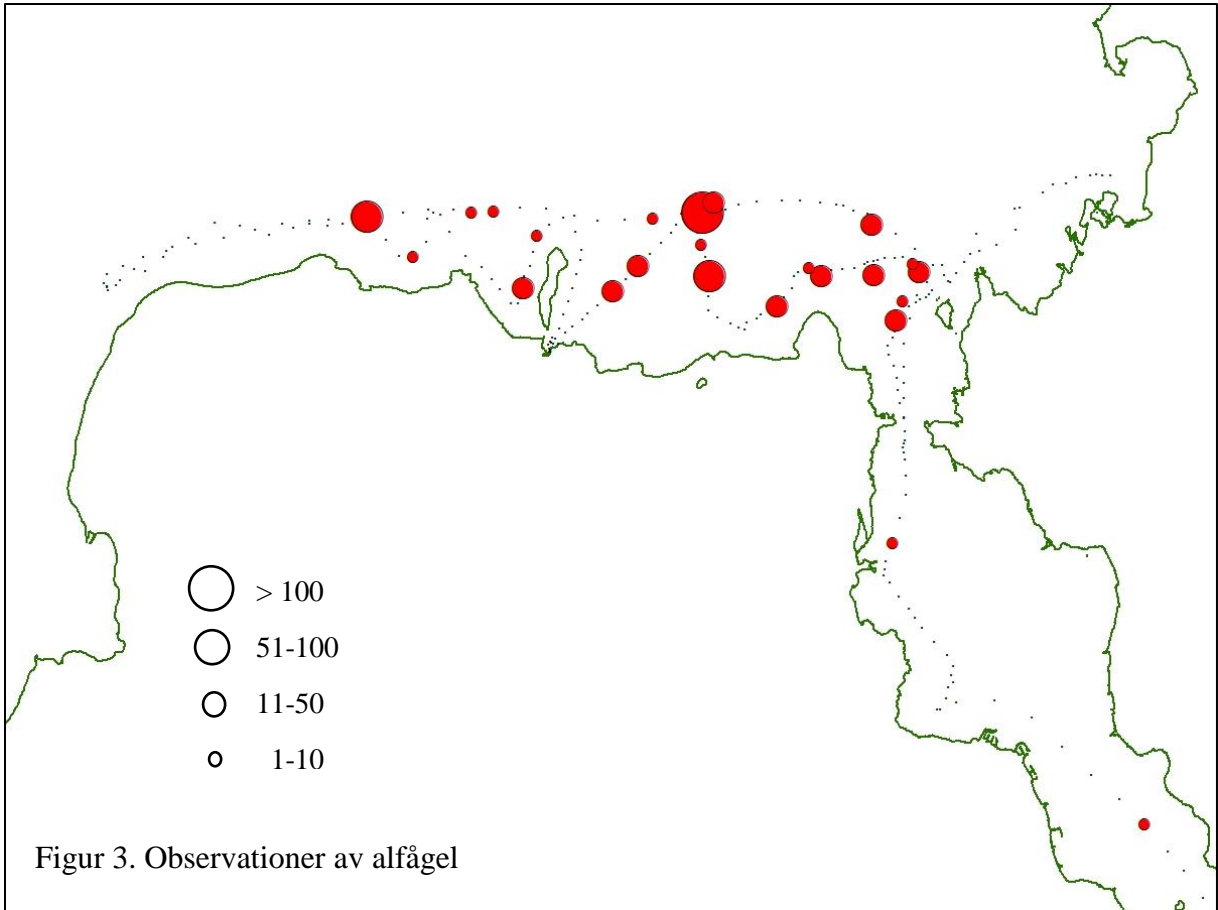
Flockar av ejder om totalt cirka 1200 individer observerades i huvudsak mellan Norra Gattet och Saxrev (figur 4). Flockarna som sågs väster om Falholmen låg på djupare vatten än 30 m, vilket betyder att ejdrarna sannolikt inte dök efter föda utan enbart vilade på vattnet. Eftersom inventeringen genomfördes i mitten av april, dvs. under den period då ejdrar flyttar från övervintringsplatser i södra Östersjön till häckningsplatser längre norrut, är det rimligt att anta att flertalet av de ca 1200 ejdrarna var tillfälligt rastande individer. En viss mindre andel av de ejdrar som sågs kan dock antas tillhöra ett lokalt bestånd som senare i april och maj kan ha häckat i närområdet, t.ex. på öarna Falholmen⁽⁵⁾ och Aurgrund,.

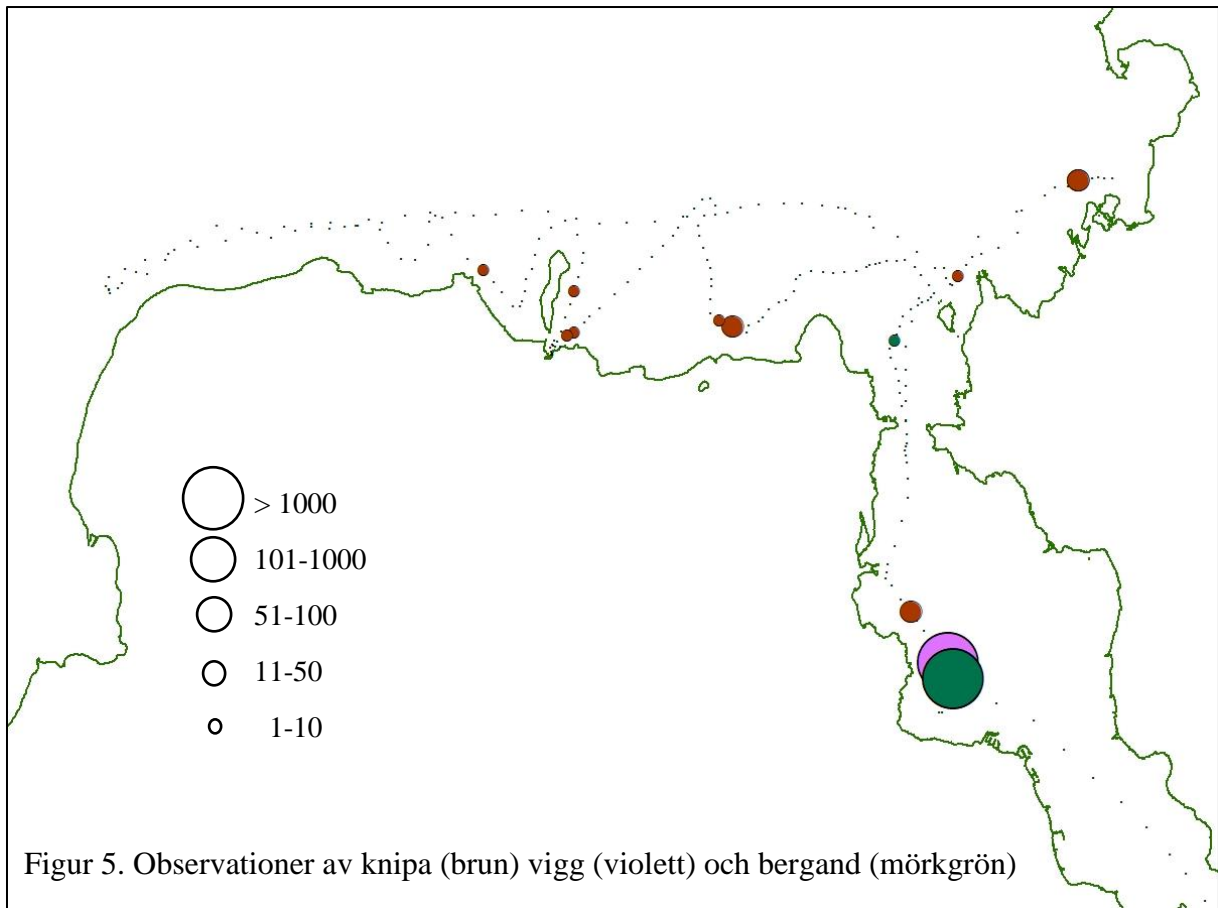
Knipa

Mindre grupper av knipa, totalt ca 110 individer, observerades på grundare vatten nära kusten (figur 5). Knipan är dagaktiv och dyker efter musslor, snäckor, och kräftdjur vanligen på 5-10 meters djup.

Vigg och bergand

En stor blandflock av vigg och bergand, totalt ca 2000 individer, observerades längs kusten i Fårösund (figur 5). Vigg och bergand är nattaktiva. Under dagtid kan stora flockar ligga på vattnet och vila i skyddade vikar många kilometer från de födosöksområden som de utnyttjar nattetid.





Storskrake och småskrake

Enstaka individer av storskrake, totalt cirka 12 individer, och småskrake, totalt cirka 16 individer, sågs längs den norra kusten och i norra delen av Fårösund (figur 6).

Tobisgrissla

Två individer tobisgrissla observerades i grundområdet vid Svingrund. Under vintern kan tobisgrissla ofta ses dyka efter föda i samma områden som alfågel.

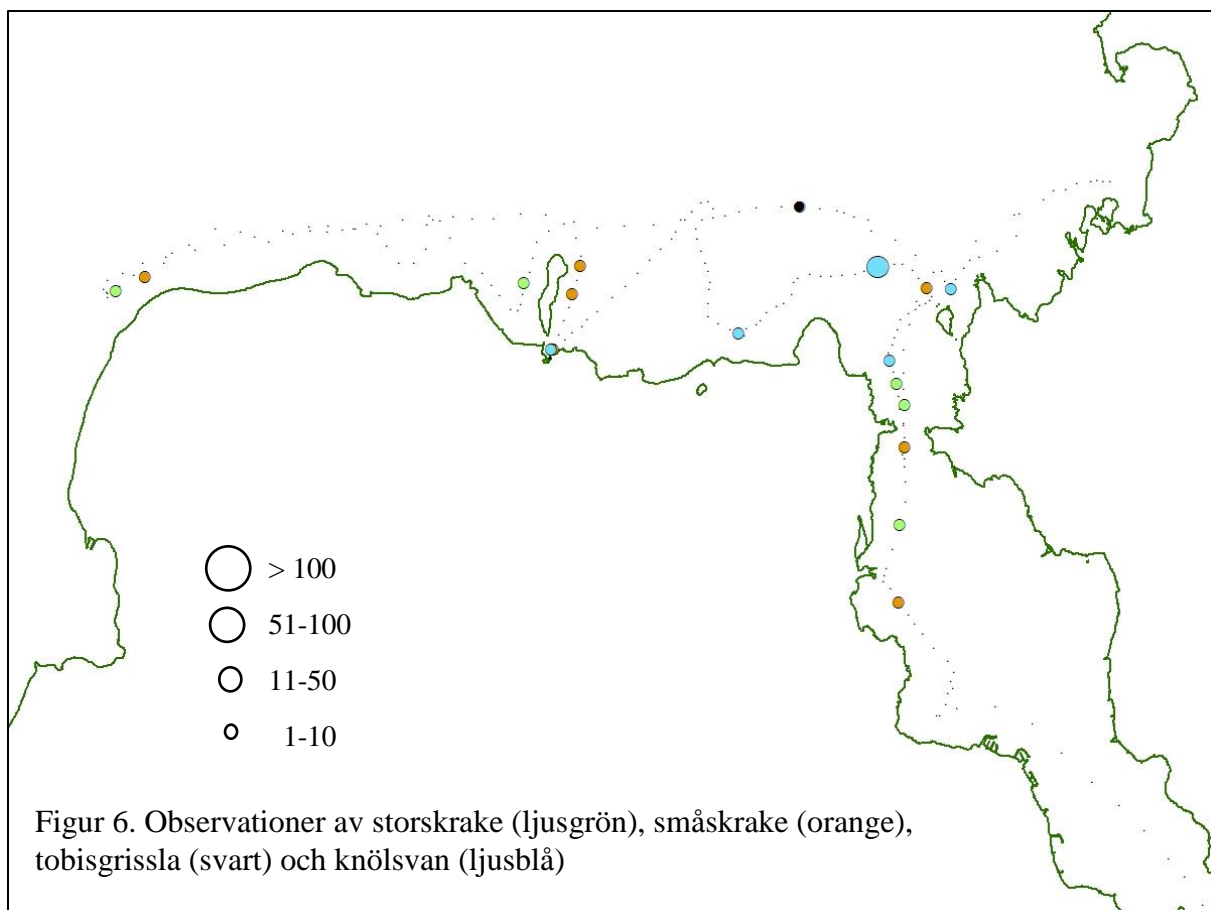
Skarv

Cirka 66 skarvar sågs i området. Flera häckningsplatser för skarv finns på öar i södra Fårösund och längs Gotlands nordöstra kust

Knölsvan

Knölsvan, totalt cirka 28 individer, sågs på grunt vatten nära kusten och vid Svingrund. Knölsvan häckar på Falholmen och sannolikt även på Aurgund och på andra platser längs kusten.

Utöver ovanstående arter observerades även en rastande sjöorre samt enstaka gråtrut, fiskmås och skratmås.



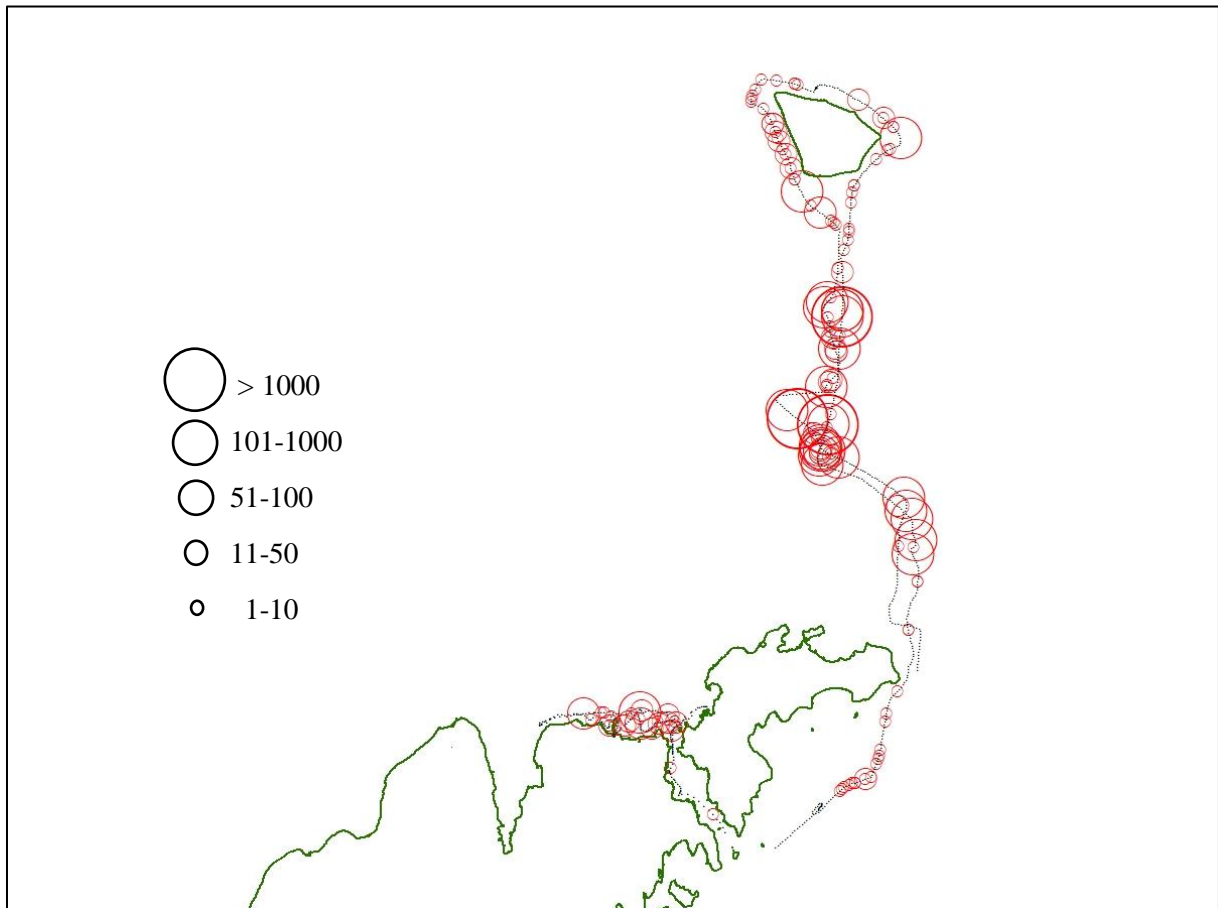
Slutsatser

Havsområdet mellan Falholmen och Aurgrund, som är grundare än 25 meter, utnyttjas av musselätande övervintrande alfågel och rastande ejder. På de hårda bottenarna finns rika blåmusselbestånd. Eftersom alfågeln är en hotad art och ejdern minskar i Sverige är grundområdet definitivt värdefullt och skyddsvärt. Grundområdet är dock av begränsad storlek och kan och ska inte jämföras med det närliggande nationellt och globalt viktiga mycket större övervintringsområdet för alfågel vid Salvorev och Sandöbank mellan Fårö och Gotska Sandön (figur 7). Grundområdet öster om Falholmen ska ses som ett värdefullt delområde ingående i ett större nätverk av goda födosöksområden för alfågel och ejder.

Fårösund, det vill säga sundet mellan Fårö och övriga Gotland, hyser vintertid stora flockar av bland annat övervintrande dykänder som vigg, bergand och knipa. Vid inventeringstillfället observerades ett stort antal vigg och bergand. Om de nattaktiva arterna vigg och bergand dyker efter föda i sundet eller om flyger ut till mer exponerad kust på natten är inte känt. I sundet ses ofta även övervintrande simänder och sothöns, dvs arter som ofta uppehåller sig nära land. Dessa arter är inte inkluderade i denna rapport.

Antalet individer av övriga sjöfågelarter som observerades vid inventeringstillfället är i paritet med vad som kan förväntas längs en gotländsk kuststräcka under vårvintern.

Det inventerade området hyser endast ett fåtal öar där sjöfåglar kan häcka. Falholmen är idag skyddad. Aurgrund hyser även ett rikt fågelliv under häckningsperioden, bland annat häckande ejder, men har i dagsläget inget skydd.



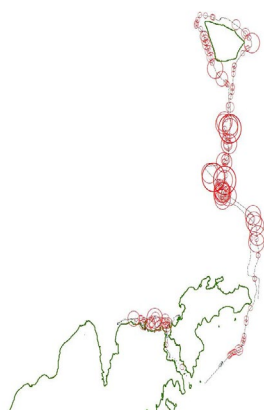
Figur 7. Figur som visar observationer av alfågel vid kuststräckan norr om Ar vid inventeringen den 14 april 2018 (samma information som i figur 3) samt observationer av alfågel vid en inventering i mars 2017 i det nationellt och globalt viktiga mycket större övervintringsområdet för alfågel mellan Fårö och Gotska Sandön. Grundområdet norr om Ar öster om Falholmen ska ses som ett värdefullt delområde ingående i ett större nätverk av goda födosöksområden för alfågel och ejder.

Litteratur

- (1) Larsson, K. 2016. Sjöfart och naturvärden vid utsjöbankar i centrala Östersjön - Havsplanering kan reducera konflikter. Havs- och vattenmyndighetens rapport 2016:24. <http://lnu.diva-portal.org/smash/get/diva2:1044318/FULLTEXT01.pdf>
- (2) Larsson, K. 2018. Sjöfåglars utnyttjande av havsområden runt Gotland och Öland: betydelsen av marint områdesskydd. Länsstyrelsen Gotlands län. Rapport 2018:2 <http://lnu.diva-portal.org/smash/get/diva2:1176542/FULLTEXT01.pdf>
- (3) Hearn, R. D., Harrison, A. L. & Cranswick, P. A. 2015. International Single Species Action Plan for the Conservation of the Long-tailed Duck (*Clangula hyemalis*). AEWA Technical Series No. 57. Bonn, Germany. <https://www.unep-aewa.org/en/publication/international-single-species-action-plan-conservation-long-tailed-duck-ts-no57>
- (4) Rådén, R., Palmkvist, J., Erkenborn, F., Scherer, A. 2018. Undersökning av undervattensmiljöer mellan Kappelshamnsviken och Fårösund. Länsstyrelsen i Gotlands län. Rapport nr 18:5 <https://www.lansstyrelsen.se/gotland/tjanster/publikationer/undersokning-av-undervattensmiljoer-mellan-kappelshamnsviken-och-farosund.html>
- (5) Larsson, K. 2018. Inventering av häckande fåglar på ön Falholmen år 2018. Rapport Länsstyrelsen i Gotlands län.



Länsstyrelsen
GOTLANDS LÄN



Vi tar Gotland längre

- i dialog och med helhetssyn

Länsstyrelsen ska se till att regeringens och riksdagens beslut, som påverkar länet, får så bra effekt som möjligt. Länsstyrelsen är den mest mångsidiga av Sveriges myndigheter. Våra ansvarsområden och vår kompetens spänner över hela samhällsområdet.

Vi arbetar med:

- att ge råd och information
- att bedriva tillsyn och kontrollera att olika verksamheter följer lagar och riktlinjer
- att ge tillstånd, pröva överklaganden av kommunala beslut och sammanställa information
- att samordna länets krafter genom att ta initiativ till olika möten och aktiviteter
- att ge bidrag till verksamheter av olika slag.

Läs mer på www.lansstyrelsen.se/gotland

Länsstyrelsen i Gotlands län

Besöksadress: Visborgsallén 4, 621 85 VISBY

Telefon: 010-223 90 00, e-post: gotland@lansstyrelsen.se