

Miljöledning i staten 2018

En redovisning

RAPPORT 6877 • APRIL 2019



Miljöledning i staten 2018

En redovisning

2019-04-11

Beställningar

Ordertel: 08-505 933 40

E-post: natur@cm.se

Postadress: Arkitektkopia AB, Box 110 93, 161 11 Bromma

Internet: www.naturvardsverket.se/publikationer

Naturvårdsverket

Tel: 010-698 10 00 Fax: 010-698 16 00

E-post: registrator@naturvardsverket.se

Postadress: Naturvårdsverket, 106 48 Stockholm

Internet: www.naturvardsverket.se

ISBN 978-91-620-6877-6

ISSN 0282-7298

© Naturvårdsverket 2019

Tryck: Arkitektkopia AB, Bromma 2018

Foto: Trafikverkets projekt REMM (remm.se)
och Pixabay

Förord

Myndigheter är viktiga i arbetet för att nå de nationella miljömålen och FN:s globala mål för hållbar utveckling. Miljöledningssystemet utgör ett ramverk för myndigheters arbete att på ett effektivt sätt bidra till att miljömålen nås.

Myndigheterna har länge vidtagit åtgärder för att minska miljöpåverkan från tjänsteresor, bland annat genom miljövänligare fordon och ökad användning av digitala möten. Men trenden visar på ökade koldioxidutsläpp. Mer måste göras, vilket forskare och studenter vid lärosäten förde fram i media under 2018.

Staten har även en viktig roll i att minska konsumtionens negativa miljöpåverkan utifrån ett livscykelperspektiv. Under 2018 tillkom Kammarkollegiet i arbetet med att vägleda miljöledningsmyndigheterna för att öka användningen av upphandling som ett styrmedel i miljöarbetet. Miljömålsrådet har under de senaste åren haft extra fokus på upphandlingsfrågor och under 2018 utökades rådet med Upphandlingsmyndigheten.

I årets redovisning är två grupper särskilt i fokus; små myndigheter och 25 miljömålsmyndigheter. Resultaten för dessa grupper utgör underlag för kommande vägledningsinsatser. Miljömålsmyndigheterna förväntas ligga i framkant och utgöra goda exempel i miljöledningsarbetet. Små myndigheter kan behöva stöd i miljöarbetet i form av jämförande statistik och annan information för att motivera förbättrande åtgärder.

Denna rapport utgör Naturvårdsverkets sammanfattning av myndigheternas redovisningar. Rapporten är framtagen av Jannica Häggbom och Annemay Ek med bidrag från Emma Håkansson och Emma Fryksmark, Naturvårdsverket; Tomas Lennartsson, Energimyndigheten; Anette Svensson, Upphandlingsmyndigheten; Gabriella Sydorw, Kammarkollegiet; Peter Arnfalk och Selene Samuelsson Hedlund för REMM-projektet vid Trafikverket och Staffan Åkerblom SCB.

Naturvårdsverket vill tacka alla rapporterande myndigheter och er som har medverkat i arbetet med denna sammanfattande rapport.

Stockholm i april 2019



Björn Risinger
Generaldirektör

Innehåll

FÖRORD	4
SAMMANFATTNING	6
1. INLEDNING	8
2. EFTERLEVNAD AV FÖRORDNINGEN OCH POÄNGBEDÖMNING	14
2.1. Myndigheter väljer bort miljöcertifiering	14
2.2. Miljöutredningen som grund för prioritering och styrning	15
2.3. Mål för indirekt miljöpåverkan ska bidra till förbättrad miljöprestanda	16
2.4. Redovisningen av åtgärder behöver stärkas	18
2.5. Särskilja informations- och utbildnings-insatser i redovisningen	19
2.6. Färre myndigheter i lägsta poängintervallet	19
3. TJÄNSTERESOR OCH TRANSPORTER	22
3.1. Koldioxidutsläppen fortsätter att öka	22
3.2. Tre myndigheter står för 90 procent av utsläppen från maskiner	25
3.3. Flera små myndigheter har också stora utsläpp från långa flygresor	26
3.4. Flera miljömålsmyndigheter har större utsläpp från bilresor än medianvärdet	27
3.5. Myndigheternas korta flygresor släpper ut 15 100 ton koldioxid	28
3.6. Buss- och tågresor står för minsta miljöpåverkan av transportslagen	29
3.7. Digitala möten ersätter resor	30
4. ENERGIANVÄNDNING	33
4.1. Energianvändningen ökar	33
4.2. Fördubblad produktion av egen el	35
5. MILJÖKRAV I UPPHANDLING	36
5.1. Myndigheternas upphandlingsvärde minskar	36
5.2. Myndigheter ställer egna miljökrav vid avrop från ramavtal	40
5.3. Fler inköp av energieffektiva varor, tjänster och byggnader än förra året	40
5.4. Upphandling av statliga ramavtal år 2018	41
6. FÖRSLAG TILL FÖRBÄTTRINGAR RIKTADE TILL REGERINGEN	42
BILAGA 1 TVÅ GRUPPER I FOKUS	43
BILAGA 2 MYNDIGHETERNA SORTERADE EFTER POÄNGGRUPP	44
BILAGA 3 KRITERIER FÖR POÄNGBEDÖMNING	47
BILAGA 4 MILJÖCERTIFIERADE MYNDIGHETER	48

Sammanfattning

Samtliga 187 myndigheter som omfattas av förordning (2009:907) om miljöledning i statliga myndigheter¹ har redovisat 2018 års miljöledningsarbete till Naturvårdsverket. Denna rapport utgör Naturvårdsverkets sammanfattning av myndigheternas redovisningar.

Myndigheterna har olika typer av verksamhetsuppdrag vilket påverkar omfattningen av miljöpåverkan och inriktningen i miljöarbete. I årets redovisning har två grupper analyserats närmare; de 25 miljömålsmyndigheter som omfattas av förordningen och små myndigheter med färre än 100 årsarbetskrafter.

Årets resultat visar att flera myndigheter har förbättrat sitt systematiska miljöarbete. Bedömningen av myndigheternas efterlevnad av miljöledningsförordningen har resulterat i färre myndigheter i gruppen med lägst totalpoäng jämfört med år 2017. Viktigt för ett effektivt miljöledningsarbete är att miljöutredningen hålls uppdaterad vilket inte efterlevs hos 10 procent av myndigheterna. Även myndigheternas egna miljömål som kopplar till verksamhetsuppgifterna behöver utvecklas. En handfull myndigheter har redovisat att de inte längre är miljöcertifierade. Detta är ett tredebrott efter flera år med en ökning av antalet miljöcertifierade myndigheter. Naturvårdsverket redovisar sina slutsatser i anslutning till uppföljningen av efterlevnad av förordningen, i syfte att vägleda myndigheterna i deras fortsatta förbättringsarbete.

Under de senaste två åren har de samlade koldioxidutsläppen från tjänsteresor och transporter ökat något och år 2018 uppgår de till cirka 410 000 ton. Utsläpp från maskiner och övriga fordon står för den största ökningen och tre myndigheter dominerar utsläppssiffrorna. Myndigheterna blir bättre på att ersätta tjänsteresor med digitala möten men det är inte tillräckligt. Projektet Resfria möten i myndigheter bidrar med metodstöd i detta arbete. De myndigheter som har varit med i projektet sedan 2011 minskar utsläppen per årsarbetskraft från tjänsteresor mer än övriga myndigheter.

Den totala energianvändningen har ökat något sedan 2017 till 2,72 TWh år 2018. Ökningen kan delvis förklaras med ökad energianvändningen för kyla vilket troligen beror på den varma sommaren 2018. En positiv trend är att antalet myndigheter som producerar egen el har mer än fördubblats jämfört med år 2017.

Sedan år 2016 har det totala upphandlingsvärdet minskat med 20 procent till 60 miljarder kronor år 2018. Även andelen av upphandlingsvärdet där det ställs miljökrav har minskat något. Två myndigheter har tillsammans redovisat mer än halva upphandlingsvärdet och har därmed stor påverkan på resultatet.

¹ https://www.riksdagen.se/sv/dokument-lagar/dokument/svensk-forfattningssamling/forordning-2009907-om-miljoledning-i-statliga_sfs-2009-907

De flesta miljömålsmyndigheterna har ett omfattande miljöarbete med många uppdrag och flera redovisningar. För dessa myndigheter innebär det svårigheter att lämna en kortfattad miljöledningsredovisning, framför allt gällande den indirekta miljöpåverkan. Flera miljömålsmyndigheter redovisar stora koldioxidutsläpp från tjänsteresor, särskilt från bilresor och korta flygresor. Miljömålsmyndigheterna har redovisat lägre energianvändning per årsarbetskraft än övriga myndigheter. Detta kan bero på att lokalytorna nyttjas effektivare. Miljömålsmyndigheterna upphandlar för knappt 40 procent av det totala upphandlingsvärdet och ställer miljökrav för betydligt större andel av upphandlingsvärdet än övriga myndigheter.

Flera av de små myndigheterna har redovisat mål för indirekt miljöpåverkan trots att många av dem får ha ett förenklat miljöledningssystem. Över hälften av de tio myndigheter som redovisar de största koldioxidutsläppen per årsarbetskraft från långa flygresor tillhör gruppen små myndigheter. Små myndigheter upphandlar för mindre än en procent av det totala upphandlingsvärdet för alla myndigheter.

Naturvårdsverket lyfter i rapporten fram förslag till förbättringar till regeringen om att ta fram mål för myndigheternas utsläpp från tjänsteresor, att driva på för ett ökat inslag av digitala möten i EU-samarbetet samt att se över reglerna för myndigheternas möjlighet att klimatkompensera.

1. Inledning

I regeringsformen framgår att ”Det allmänna ska främja en hållbar utveckling som leder till en god miljö för nuvarande och kommande generationer”. Miljöpåverkan är ett område där statens rådighet är relativt stor jämfört med många andra områden. Naturvårdsverket anser att den offentliga sektorn därför har ett mycket stort ansvar att hantera sin egen miljöpåverkan på ett föredömligt sätt.

I över tjugo år har statliga myndigheter via miljöledningsarbetet genomfört åtgärder för att integrera miljö i sina verksamheter. Utgångspunkten har varit att det offentliga ska gå före och att myndigheterna i genomförande av sina uppdrag ska driva en miljömässigt hållbar utveckling. Miljöledningsarbetet innebär ständiga förbättringar där det systematiska miljöarbetet alltmer genomsyrar verksamheten.

Myndigheternas åtgärdsarbete har lett till många förbättringar på miljöområdet men det finns fortfarande områden där myndigheter kan göra mer och visa vägen för övriga aktörer. Det ena är upphandlingsområdet där myndigheter kan driva på en miljömässigt hållbar utveckling genom att i ökad utsträckning ställa miljökrav och det andra är att minska miljö- och klimatpåverkan från tjänsteresor.

Myndigheters verksamhetsuppdrag ser olika ut vilket gör att verksamhetens miljöpåverkan och förutsättningarna för miljöarbetet, både avseende den direkta miljöpåverkan via till exempel tjänsteresor och den indirekta via beslut inom myndighetsutövningen, varierar. Men handlingsutrymmet att minska sin miljöbelastning är ofta stort, både för myndigheter vars verksamhet ger upphov till stor miljöpåverkan och för små myndigheter med mindre total miljöpåverkan. De senare har i flera fall stor miljöpåverkan per anställd.

Många goda exempel finns i myndigheternas miljöarbete. Internationellt ses ofta Sverige som ett gott exempel på hur myndigheter arbetar systematiskt med att minska sin negativa miljöpåverkan och öka sin positiva miljöpåverkan utifrån miljöledningsförordningen.

Det är viktigt att myndigheterna använder miljöledningssystemet som ett verktyg för att bidra till att nå de nationella miljömålen och FN:s globala mål för hållbar utveckling. I årets redovisningar nämner drygt hälften av myndigheterna kopplingen till nationella och globala miljömål.²

² Sökning i myndigheternas redovisningar på begreppen *generationsmål*, *nationella miljömål* och *miljö kvalitetsmål*, *Agenda 2030*, *hållbarhetsmål* och *globala mål*.

Leveranser av betydelse för miljöledningsarbetet

Under de senaste åren har flera myndigheter arbetat med utvärderingar, utredningar, förstudier och andra leveranser av betydelse för miljöledningsarbetet. Några av slutleveranserna skedde under år 2018 och andra första kvartalet i år.

Bland leveranserna märks särskilt:

- Ekonomistyrningsverkets (ESV) rapport *Analys av behov av krav på hållbarhetsredovisning, Bör statliga myndigheter omfattas av krav på hållbarhetsredovisning enligt årsredovisningslagen?* Uppdraget till ESV är ett led i regeringens genomförande av Agenda 2030. ESV bedömer att generella rapporteringskrav kopplade till hållbarhet, liknande de i årsredovisningslagen, inte bör införas för statliga myndigheter. ESV anser istället att regeringens verksamhetsanpassade styrning, som sker via uppdrag och uppgifter i myndigheternas instruktioner eller regleringsbrev, i högre grad kan bidra till den utveckling som behövs för att uppnå målen enligt Agenda 2030.³
- Kammarkollegiets *Förstudierapport inom möbler och inredning*.⁴ Förstudien ligger till grund för den upphandling som påbörjas hösten 2019 då nuvarande ramavtal för möbler och inredning löper ut. Detta blir ett alternativ till de mer traditionella möbelramavtalen genom beaktande av cirkulära möbelflöden så att möbler eller delar av möbler återanvänds eller repareras för att i olika skeden komma tillbaka in i produktions- och konsumtionssystem igen.
- Uppdatering av Kammarkollegiets webbsida⁵ så att inriktningsmålen i den nationella upphandlingsstrategin synliggörs inom varje ramavtalsområde. På så sätt tydliggörs huruvida inriktningsmål 6 *En miljömässigt ansvarsfull offentlig upphandling* har beaktats under framtagandet av ramavtalet.
- Naturvårdsverkets rapport *Fördjupad utvärdering av miljömålen 2019, med förslag till regeringen från myndigheter i samverkan*.⁶ Två områden lyfts fram, klimatförändringarna och utarmning av den biologiska mångfalden, inom vilka det behövs snabba och kraftfulla insatser både nationellt och globalt för att vända den negativa utvecklingen i miljön.
- Naturvårdsverkets rapport *Arbetsmaskinernas klimat- och luftutsläpp, Redovisning av regeringsuppdrag om kartläggning och förslag för minskade utsläpp*⁷. I rapporten lämnas en bred uppsättning förslag för att förbättra informationen om arbetsmaskinerna och deras utsläpp och för att skärpa styrningen mot minskade utsläpp.

³ <https://www.esv.se/contentassets/dcef4c545ce34d2b98db4e8372dbf4a6/esv-2019-23-analys-av-behov-av-krav-pa-hallbarhetsredovisning.pdf>

⁴ <https://www.avropa.se/globalassets/forstudierapporter-vt-it/forstudierapport-mobler-och-inredning.pdf>

⁵ www.avropa.se

⁶ <http://www.naturvardsverket.se/Miljoarbete-i-samhallet/Sveriges-miljomal/Miljomalssystemet/Fordjupad-utvardering-2019/>

⁷ <https://www.naturvardsverket.se/Documents/publikationer6400/978-91-620-6826-4.pdf?pid=22399>

1.1. Förbättringsförslag och vägledande insatser under 2018

Under år 2018 har flera åtgärder av betydelse för statliga myndigheters miljöarbete genomförts. Miljömålsrådet har, som ett gott exempel på samverkan, fått ett förlängt uppdrag till 2022. En förstärkning har också skett av rådets möjligheter att samarbeta kring frågor kopplade till offentlig upphandling genom att Upphandlingsmyndigheten har blivit ordinarie ledamot. Vidare har Regeringskansliet under året skapat möjlighet att möta de statliga myndigheterna digitalt, något som har efterfrågats. Dessa förbättringsförslag fördes även fram till regeringen i redovisningen av 2017 års miljöledningsarbete⁸.

Redovisningen av 2017 års miljöledningsarbete innehöll också förbättringsförslag riktade till statliga myndigheter. Ett var en uppmaning om att sätta mål för en ökad användning av digitala möten. I redovisningen av 2018 års miljöledningsarbete går det att utläsa att ett stort antal myndigheter har redovisat mål och åtgärder för detta.

Naturvårdsverket vägledningsinsatser under 2018

Naturvårdsverket har i uppdrag att vägleda statliga myndigheter i deras miljöledningsarbete.⁹ Under år 2018 genomförde Naturvårdsverket följande vägledande aktiviteter:

- Arbetet med att starta upp ett nätverk för små myndigheter påbörjades. Nätverket är tänkt att stötta myndigheterna genom att skapa en arena för erfarenhetsutbyte som bidrar till kunskapsuppbyggnad på miljöområdet, som ger inspiration i arbetet och skapar förutsättningar för att utveckla de små myndigheternas miljöledningssystem.
- Naturvårdsverket skapade under året en digital samverkansyta för att underlätta för myndigheter att utbyta erfarenheter och ge varandra tips och råd i arbetet med att utveckla sina resepolicyer. Konsumentverket var drivande i arbetet som har tagits över och kommer drivas vidare av REMM-projektet¹⁰.
- I oktober arrangerade Naturvårdsverket den årliga konferensen Miljöledning i staten till vilken alla 187 myndigheter som omfattas av miljöledningsförordningen bjuds in. Cirka 150 personer från närmare 80 myndigheter deltog i konferensen.
- Under 2018 uppdaterade Svenska Miljöinstitutet (IVL), på uppdrag av Naturvårdsverket, det beräkningsverktyg som tillhandahålls för att beräkna koldioxidutsläpp från tjänsteresor och transporter.
- Under en längre period har statliga myndigheter efterfrågat vägledning från Naturvårdsverket i frågor som rör möjligheterna att klimatkompensera för

⁸ Miljöledning i staten 2017, En redovisning
<http://www.naturvardsverket.se/Documents/publikationer6400/978-91-620-6821-9.pdf?pid=22300>

⁹ Förordning (2012:989) med instruktion för Naturvårdsverket, https://www.riksdagen.se/sv/dokument-lagar/dokument/svensk-forfattningssamling/forordning-2012989-med-instruktion-for_sfs-2012-989

¹⁰ REMM – Resfria/digitala möten i myndigheter – drivs sedan 2011 av Trafikverket och ska samordna arbetet inom ett antal av regeringens utvalda myndigheter, <http://www.remm.se/>

sina resor. Naturvårdsverket har endast väglett med information om att möjligheten att klimatkompensera styrs via myndighetsuppdragen. I redovisningen av 2018 års miljöledningsarbete rapporterar tio myndigheter att de har infört klimatkompensation, ytterligare en har infört det på test och fyra myndigheter planerar att införa klimatkompensation. Uppgiften ingår inte specifikt i redovisningen vilket gör att det troligen är fler som har infört eller planerar att införa klimatkompensation.

- Försäkringskassan har fått i uppdrag av regeringen att erbjuda samordnad och säker IT-drift för vissa myndigheter. Under 2018 levererade de IT-drift åt Pensionsmyndigheten och fler myndigheter kommer att anslutas framöver. Naturvårdsverket har väglett Försäkringskassan och Pensionsmyndigheten om hur de ska rapportera energianvändningen för IT-drift i miljöledningsredovisningen för 2018.

1.2. De rapporterade myndigheterna

De myndigheter som omfattas av miljöledningsförordningen ska årligen redovisa sitt miljöledningsarbete till det departement de tillhör och till Naturvårdsverket. Detta ska ske i samband med att myndighetens årsredovisning lämnas in till det departement myndigheten tillhör. I bilagan till miljöledningsförordningen regleras vilka uppgifter som ska rapporteras.

För verksamhetsåret 2018 har samtliga 187 myndigheter som omfattas av miljöledningsförordningen redovisat till Naturvårdsverket. Två myndigheter har lämnat en gemensam redovisning¹¹. Två myndigheter under Kulturdepartementet som inte omfattas av förordningen har redovisat frivilligt; Stiftelsen Nordiska museet och Tekniska museet. Detta innebär att 188 redovisningar har inkommit till Naturvårdsverket.

Uppföljning av förordning (2014:480) om myndigheters inköp av energieffektiva varor, tjänster och byggnader¹² redovisas också i denna rapport.

Redovisningen omfattar totalt 198 346 årsarbetskrafter vilket därmed innefattar nästan 90 procent av alla statligt anställda¹³. Miljöledningsredovisningarna omfattar cirka 13,9 miljoner kvadratmeter lokalyta vilket motsvarar ytan av 2 581 fotbollsplaner¹⁴.

¹¹ Redovisningen från Hälso- och sjukvårdens ansvarsnämnd ingår liksom tidigare år i Socialstyrelsens redovisning.

¹² https://www.riksdagen.se/sv/dokument-lagar/dokument/svensk-forfattningssamling/forordning-2014480-om-myndigheters-inkop-av_sfs-2014-480

¹³ <http://www.statskontoret.se/var-verksamhet/forvaltningspolitikens-utveckling/arliga-uppfoljningar/>

¹⁴ Beräknat på en fotbollsplan som är 60 meter bred och 90 meter lång.
[https://sv.wikipedia.org/wiki/Spelplanen_\(fotboll\)](https://sv.wikipedia.org/wiki/Spelplanen_(fotboll))

Fokus på två utvalda grupper i årets redovisning

I årets redovisning har två grupper analyserats närmare; 25 miljömålsmyndigheter och 48 små myndigheter med färre än 100 årsarbetskrafter, se bilaga 1. Myndigheterna i de två grupperna finns spridda i alla departement utom i Arbetsmarknads- respektive Försvarsdepartementet. I figurer och tabeller samt i bilaga 2 och 4 har miljömålsmyndigheterna markerats med (M) och de små myndigheterna med (S).

Små myndigheter kan behöva stöd i miljöarbetet i form av jämförande statistik och annan information för att motivera förbättrande åtgärder. Naturvårdsverket planerar att stärka vägledningen till dessa myndigheter och lyfter därför fram gruppen i denna redovisning.

Av miljöledningsmyndigheterna är 25¹⁵ stycken även miljömålsmyndigheter. De har ett tydligt utpekat ansvar i miljömålssystemet och ska enligt sina instruktioner verka för att Sveriges miljömål nås. Myndigheterna har flera uppdrag inom miljöområdet bland annat att utreda hur deras verksamheter påverkar miljömålen samt ta fram handlingsplaner för åtgärdsarbetet. Förväntningar finns att dessa myndigheter ska ligga i framkant och utgöra goda exempel i miljöledningsarbetet. Därför är det intressant att titta närmare på dem som grupp och som enskilda myndigheter.

1.3. Redovisningens innehåll

Redovisningen utgörs av denna rapport som är en sammanställning av de inrapporterade myndigheternas uppgifter samt en tillhörande Excel-fil med ett urval av uppgifter som myndigheterna har rapporterat¹⁶. Att tillgängliggöra datafilen följer Naturvårdsverkets strategi för öppna data. Filen underlättar för myndigheter, departement och andra organisationer att själva efter önskemål göra jämförelser mellan myndigheters rapporterade uppgifter.

Rapporten är indelad i fyra huvuddelar som följer strukturen i myndigheternas redovisningar; lagefterlevnad, tjänsteresor och transporter, energianvändning samt miljökrav i upphandling. Dessa sammanfattar de uppgifter som myndigheterna har redovisat, främst obligatoriska och även vissa frivilliga uppgifter.

¹⁵ Regeringen har pekat ut 26 nationella statliga myndigheter som ansvariga i miljömålssystemet. Av dessa är det 25 som även omfattas av miljöledningsförordningen. Försvarsmakten omfattas inte av förordningen.

¹⁶ <http://urn.kb.se/resolve?urn=urn:nbn:se:naturvardsverket:diva-8098>

Om statistiken i redovisningen

Den statistik i redovisningen som avser staten som helhet baseras på de 188 redovisningar som har inkommit till Naturvårdsverket.

- Statistiken för gruppen miljömålsmyndigheter baseras på uppgifter från 25 myndigheter, se bilaga 1.
- Statistiken för gruppen små myndigheter baseras på uppgifter från 48¹⁷ myndigheter.
- Tre myndigheter ingår i båda grupperna; Kommerskollegium, Myndigheten för tillväxtpolitiska utvärderingar och analyser samt Upphandlingsmyndigheten.
- Tekniska museet och Stiftelsen Nordiska museet ingår inte i statistiken i avsnitt 2.6 Poängbedömning och bilaga 2.
- Statistiken har i flera avsnitt kompletterats med medianvärde utöver medelvärde. Anledningen är att medianvärdet bättre speglar den genomsnittliga myndigheten eftersom variationen inom gruppen är mycket stor. Olika typer av uppdrag och lokalisering på en eller flera orter är exempel på förhållanden som varierar inom gruppen och påverkar resultaten.
- Skillnader i statistiken för enskilda myndigheter mellan åren kan bero på förändrade uppföljningsmöjligheter eller förändring av miljöprestanda. I redovisningen uppmanas myndigheterna att förklara den statistik de redovisar.

Läsanvisning - Naturvårdsverkets slutsatser och förslag

Rapporten utgör Naturvårdsverkets sammanfattning av myndigheternas redovisningar av miljöledningsarbetet år 2018. I kapitel 2. *Efterlevnad av förordningen och poängbedömning* återfinns Naturvårdsverkets slutsatser utifrån resultatet av uppföljningen av myndigheternas förordningsefterlevnad. Slutsatserna redovisas i texturor och utgör vägledning till myndigheterna i det fortsatta förbättringsarbetet.

I redovisningens sista kapitel, 6. *Förslag till förbättringar riktade till regeringen*, lämnar Naturvårdsverket förslag till förbättringar till regeringen.

¹⁷ Tekniska museet som rapporterar frivilligt ingår i statistiken för gruppen små myndigheter.

2. Efterlevnad av förordningen och poängbedömning



I bilagan till miljöledningsförordningen regleras vilka uppgifter myndigheterna ska rapportera. Informationen i myndighetsrapporterna ger en bild av myndighetens miljöledningsarbete. I årets uppföljning av efterlevnaden av förordningen lämnar Naturvårdsverket slutsatser i respektive avsnitt utifrån de brister och svårigheter som uppföljningen visar. Myndigheterna behöver i flera fall både förbättra sitt miljöledningsarbete men också sin redovisning.

Referenserna till förordningstexten har kortats ner i detta kapitel. För att ta del av den kompletta förordningstexten hänvisas till förordning (2009:907) om miljöledning i statliga myndigheter¹⁸. Även de texter som förklarar innebörden av miljöledningssystemets olika delar har kortats ner. Information om detta finns i *Vägledning för miljöledning i staten*¹⁹.

2.1. Myndigheter väljer bort miljöcertifiering

Av 3 § i miljöledningsförordningen framgår bl.a. att en myndighet som ska ha ett miljöledningssystem och vars verksamhet medför en betydande miljöpåverkan bör

1. registrera sig enligt EMAS eller
2. certifiera sig enligt standarden ISO 14001.

Naturvårdsverkets slutsats:

- Myndigheter som har redovisat stora koldioxidutsläpp från tjänsteresor och transporter och stor energianvändning bör utreda behovet av att miljöcertifiera verksamheten. Även myndigheter där trenden visar att miljöpåverkan ökar bör utreda behovet av certifiering.

Att miljöcertifiera verksamheten ger en hög trovärdighet i miljöarbetet och är även ett stöd i myndighetens löpande förbättring av miljöprestandan. Utöver ISO 14001 och EMAS finns andra system för miljöcertifiering²⁰.

- Under 2018 certifierade ytterligare en myndighet sin verksamhet enligt ett annat tredjepartsgranskat system.
- Två myndigheter kompletterade sin certifiering enligt ISO 14001 med att certifiera delar av verksamheten enligt ett annat tredjepartsgranskat system.

¹⁸ http://www.riksdagen.se/sv/dokument-lagar/dokument/svensk-forfattningssamling/forordning-2009907-om-miljoledning-i-statliga_sfs-2009-907

¹⁹ <http://www.naturvardsverket.se/Documents/publikationer6400/978-91-620-6768-7.pdf> rapport 6768, juni 2017.

²⁰ Anges via svarsalternativet 'Annat tredjepartsgranskat system' i rapporteringen.

- Sex myndigheter rapporterade att de inte längre är miljöcertifierade varav fyra tidigare var certifierade enligt ISO 14001 och två enligt annat tredjepartsgranskat system.
- Sammanlagt är nu 43 myndigheter, drygt en femtedel, helt eller delvis miljöcertifierade varav två även registrerade enligt EMAS. Detta innebär en minskning från totalt 48 som helt eller delvis var miljöcertifierade år 2017. Se bilaga 3 Miljöcertifierade myndigheter.

Grupper i fokus:

- Av myndigheterna med ansvar i miljömålssystemet är 64 procent certifierade enligt ISO 14001 och/eller ett tredjepartsgranskande system.
- En av myndigheterna i gruppen små myndigheter är certifierad enligt ISO 14001 och en annan enligt annat tredjepartsgranskat system.

2.2. Miljöutredningen som grund för prioritering och styrning

Av 4 och 5 §§ i miljöledningsförordningen framgår bl.a. att den miljöpåverkan som verksamheten kan ge upphov till ska vara utredd (miljöutredning). Miljöutredningen ska hållas aktuell dvs. ses över och uppdateras vid väsentliga förändringar i verksamheten eller minst vart femte år. Miljöutredningen ska ligga till grund för miljöledningssystemets inriktning och utformning.

6 § Om myndigheten har ett förenklat miljöledningssystem men miljöutredningen visar att verksamheten kan ge upphov till betydande indirekt miljöpåverkan, ska miljöledningssystemet omfatta denna indirekta miljöpåverkan.

Naturvårdsverkets slutsats:

- Miljöutredningen utgör basen i miljöledningsarbetet och ska hållas uppdaterad. Myndigheter som har en miljöutredning som senast uppdaterades 2014 eller tidigare ska se över och vid behov uppdatera den under 2019.
- Myndigheter som får ha ett förenklat miljöledningssystem enligt förordningen bör i redovisningen av miljöledningsarbetet kommentera om en bedömning har gjorts i samband med miljöutredningen huruvida verksamheten ger upphov till betydande indirekt miljöpåverkan.

I miljöutredningen ska myndighetens aktiviteter med betydande miljöpåverkan identifieras. Resultatet ligger till grund för prioritering och styrning via mål och åtgärder.

- Majoriteten av myndigheterna har uppdaterat sina miljöutredningar utifrån kraven i förordningen. Det är 24 stycken som redovisar att deras miljöutredning inte har uppdaterades efter 2013 vilket inte är förenligt med kravet på att uppdatera miljöutredningen minst vart femte år.

Grupper i fokus:

- Av de myndigheter som har ett ansvar enligt miljömålssystemet har alla utom två myndigheter uppdaterat sina miljöutredningar de senaste fem åren.
- I gruppen små myndigheter är det åtta stycken som inte har uppdaterat miljöutredningen utifrån kraven i förordningen.

Av förordningen framgår att 38²¹ myndigheter får ha ett förenklat miljöledningssystem vilket innebär att det är tillräckligt att miljöledningssystemet avser verksamhetens direkta miljöpåverkan.

- Av myndigheterna med förenklat miljöledningssystem har cirka en tredjedel ändå redovisat mål för indirekt miljöpåverkan.

Grupper i fokus:

- Det är ingen av de 25 miljömålsmyndigheterna som har ett förenklat miljöledningssystem.
- Drygt hälften av myndigheterna i gruppen små myndigheter har ett förenklat miljöledningssystem. En femtedel av dessa myndigheter har ändå redovisat mål för indirekt miljöpåverkan.

Flera myndigheter med förenklat miljöledningssystem anger att de inte har satt upp mål för indirekt miljöpåverkan eftersom myndigheten bedömer att de saknar aktiviteter med betydande indirekt miljöpåverkan. I andra myndigheters redovisningar saknas information om att en bedömning har gjorts i samband med miljöutredningen att verksamheten inte har en betydande indirekt miljöpåverkan.

2.3. Mål för indirekt miljöpåverkan ska bidra till förbättrad miljöprestanda

Av 7 och 8 §§ i miljöledningsförordningen framgår bl.a. att myndigheter som omfattas av förordningen ska ha en miljöpolicy och fastställda miljömål för verksamheten. Miljömålen ska vara mätbara i den mån som det är praktiskt möjligt att mäta målen och hur de uppnåtts. Miljöpolicyen och miljömålen ska bidra till en hållbar utveckling och till att nå de nationella miljökvalitetsmålen.

Naturvårdsverkets slutsats:

- Flera myndigheter behöver se över sina mål. Mål inom ramen för miljöledningssystemet ska bidra till förbättrad miljöprestanda dvs. utgå från verksamhetens betydande miljöpåverkan. Flera myndigheter har mål som avser till exempel underhåll av miljöledningssystemet.
- Myndigheter med ansvar i miljömålssystemet bedriver en verksamhet med omfattande indirekt miljöpåverkan. Redovisningen av mål, åtgärder och måluppfyllelse vid dessa myndigheter behöver förbättras.

²¹ En av myndigheterna som får ha ett förenklat miljöledningssystem lämnar sin redovisning tillsammans med en myndighet som ej har förenklat miljöledningssystem vilket innebär att 37 rapporter har analyserats utifrån ett förenklat miljöledningssystem.

Myndigheternas egna miljömål ska bidra till att förbättra miljöprestandan och till ständig förbättring.

- De flesta myndigheterna, cirka 95 procent, har redovisat mål för direkt miljöpåverkan.
- Omkring hälften av myndigheterna har redovisat mål för indirekt miljöpåverkan. En tredjedel av de som saknar sådana mål har under indirekt miljöpåverkan istället redovisat mål avseende miljökrav i upphandling och flera har redovisat miljöutbildning till anställda.
- Sju myndigheter har inte fastställt några miljömål alls.

Grupper i fokus:

- Alla miljömålsmyndigheterna har mål för indirekt miljöpåverkan och flera av miljömålsmyndigheterna hänvisar till sitt miljömålsarbete när det gäller redovisning av mål och åtgärder för sin indirekta miljöpåverkan. En av miljömålsmyndigheterna har inte redovisat några uppsatta mål för direkt miljöpåverkan.²²
- Majoriteten, cirka 90 procent, av myndigheterna i gruppen små myndigheter har redovisat mål för direkt miljöpåverkan och knappt hälften av myndigheterna har även redovisat mål för indirekt miljöpåverkan. Cirka 10 procent har inte fastställt några miljömål alls.

Myndigheternas mål för den direkta miljöpåverkan och för miljökrav i upphandling är vanligtvis mätbart formulerade, ofta som nyckeltal. Målen för den indirekta miljöpåverkan är i många fall formulerade så att de är mätbara även om de i flera fall kan uttryckas tydligare.

- Drygt hälften av myndigheterna har formulerat *alla* sina mål så att de är mätbara. Lägger man till de myndigheter där *flertalet* av de mål som de har redovisat är mätbara, blir andelen knappt 90 procent.

Grupper i fokus:

- Tio av de 25 miljömålsmyndigheterna har formulerat mål som är tydligt mätbara.
- I gruppen små myndigheter har cirka 85 procent av myndigheterna formulerat majoriteten av sina mål så att de är mätbara.

Måluppfyllelse mäts mot de mål myndigheten själv har formulerat och inget krav finns på hur ambitiösa målen ska vara. Det är därför svårt att jämföra måluppfyllelsen mellan myndigheterna. I de fall myndigheterna sätter upp fleråriga mål försvårar det att årligen bedöma måluppfyllelsen.

- Knappt 60 procent av myndigheterna har uppfyllt ett flertal eller alla sina uppsatta mål.

²² De flesta miljömålsmyndigheter fick 2015 ett regeringsuppdrag med krav på att ta fram åtgärdsplaner och följa upp dessa. Det är viktigt att de myndigheter som har ett ansvar att bidra till att Sverige når miljömålen inom flera uppdrag och instruktioner fortsätter sitt arbete även efter att regeringsuppdraget löper ut under 2019. Det arbetet kan med fördel samordnas med miljöledningsarbetet.

Grupper i fokus:

- Sjutton miljömålsmyndigheter har uppfyllt ett flertal eller alla sina uppsatta mål.
- I gruppen små myndigheter så är det 60 procent av myndigheterna som har uppfyllt ett flertal eller alla av sina uppsatta mål.

2.4. Redovisningen av åtgärder behöver stärkas

Av 9 och 12 §§ i miljöledningsförordningen framgår bl.a. att miljöledningssystemet innebär att myndigheten ska ha en handlingsplan för arbetet med att nå miljömålen. Arbetet med att följa handlingsplanen och nå miljömålen ska dokumenteras, redovisas, följas upp och revideras så att arbetet fortlöpande förbättras.

Naturvårdsverkets slutsats:

- Redovisningen av vilka åtgärder som bidrar till att nå ett visst mål är inte alltid tydlig och i bland saknas åtgärder. I några fall där fleråriga mål har upprättats kan det vara oklart om redovisade åtgärder har genomförts det år rapporteringen avser eller tidigare. Strukturen behöver tydliggöras och redovisningen av åtgärder stärkas.
- Några av de myndigheter som har ett ansvar i miljömålssystemet redovisar inga åtgärder utan hänvisar till handlingsplaner inom miljömålsarbetet eller årsredovisningar.

För att driva miljöarbetet framåt, nå uppsatta mål och förbättra miljöprestandan krävs ett aktivt åtgärdsarbete. De flesta har redovisat åtgärder både för att nå målen för direkt och indirekt miljöpåverkan.

- Cirka 85 procent av myndigheterna har redovisat åtgärder för flertalet av sina mål. Bland de som endast har redovisat åtgärder för ett fåtal mål är bristerna störst vad gäller åtgärder för mål för indirekt miljöpåverkan.
- Åtta myndigheter har inte redovisat några åtgärder alls.

Grupper i fokus:

- En miljömålsmyndighet har inte redovisat någon åtgärd för att nå sina uppsatta miljömål.
- En fjärdedel av myndigheterna i gruppen små myndigheter har endast redovisat åtgärder för ett fåtal av målen eller inga åtgärder alls.

2.5. Särskilja informations- och utbildningsinsatser i redovisningen

14 § Miljöledningssystemet ska innebära att myndigheten genom information och utbildning fortlöpande utvecklar personalens kompetens och medvetenhet om miljöhänsyn i det egna arbetet.

Naturvårdsverkets slutsats:

- Flera myndigheter redovisar som mål och åtgärder för direkt eller indirekt miljöpåverkan att de ska höja personalens kunskap om miljö och hållbarhet. Dessa utbildningsaktiviteter är en del i underhållet av miljöledningssystemet och ska redovisas under kunskapshöjande aktiviteter för personalen, punkt 8 i bilagan till miljöledningsförfordningen. Detta behöver justeras för flera myndigheter. Se även förbättringsförslag under avsnitt 2.3.
- Myndigheterna bör tydligare skilja löpande information som tillgängliggörs via webbsidor etc. och de utbildnings- och andra kunskapshöjande åtgärder som har genomförts det verksamhetsår som rapporteringen avser.

Enligt miljöledningsförfordningen ska myndigheterna återkommande genomföra både generella miljöutbildningar och utbildningar riktade till särskilda målgrupper inom myndigheten.

- De flesta av myndigheterna har redovisat grundläggande utbildningsaktiviteter, till exempel att de har information om miljöledning på sitt intranät och som en del i introduktionsutbildningen av nyanställda. Mindre än en femtedel har inte redovisat grundläggande aktiviteter.
- Knappt hälften av myndigheterna har endast redovisat ett fåtal åtgärder.

Grupper i fokus:

- Alla de 25 miljömålsmyndigheterna har under 2018 genomfört någon form av kunskapshöjande aktivitet för medarbetarna. Information via intranätet och utbildning av nyanställda är vanligt, men även att arrangera miljödaggar och miljöveckor med föreläsningar och diskussioner förekommer.
- I gruppen små myndigheter har cirka hälften av myndigheterna inte redovisat några eller ett fåtal grundläggande utbildningsaktiviteter.

2.6. Färre myndigheter i lägsta poängintervallet

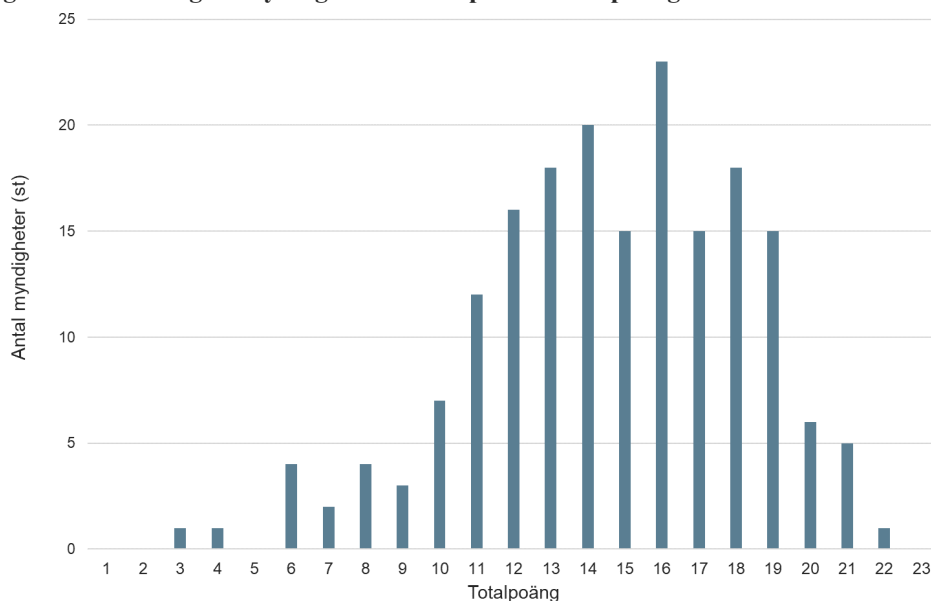
Naturvårdsverket poängsätter innehållet i myndigheternas miljöledningsredovisningar för att ge en indikation på hur aktivt och systematiskt myndigheterna arbetar med sin betydande miljöpåverkan för att förbättra miljöprestandan. Myndigheternas *miljöpåverkan*, till exempel utsläppsmängder och energianvändning, ingår dock inte i bedömningen.

Resultatet av poängsättningen listas i en ranking som möjliggör för respektive myndighet att jämföra sin egen poäng mellan åren men också att jämföra sig med

andra myndigheter med liknande verksamhet och förutsättningar. Poängbedömningen är tänkt att skapa drivkraft i arbetet och uppmuntra myndigheterna att förbättra sitt miljöledningsarbete.

Poängintervallet är 0 – 23 poäng och ju högre poäng desto mer aktivt bedöms miljöarbetet vara. Den högsta totalpoängen en myndighet har erhållit i år är 22 poäng och den lägsta är tre poäng, se figur 1.

Figur 1. Fördelning av myndigheter för respektive totalpoäng.



Drygt en femtedel av myndigheterna ligger kvar på samma totalpoäng som 2017. Bland övriga myndigheter har en lika stor andel höjt som sänkt sin poäng. Både årets medelvärde, 14,6 poäng, och medianvärde, 15 poäng, ligger på samma nivå som i fjol.

Myndigheternas sammanlagda poäng varierar ofta mellan åren beroende på till exempel förändringar i myndigheternas organisation, uppdrag och lokalisering. Sexton myndigheter har höjt sin totalpoäng med tre poäng eller mer och fjorton stycken har sänkt totalpoängen med tre poäng eller mer.

Grupper i fokus:

- Totalpoängen för 16 av miljömålsmyndigheterna ligger över medelvärdet och fyra av dem ingår bland myndigheterna i högsta poängintervallet, 19 – 23.
- Medelvärdet i rankingpoäng för myndigheter i gruppen små myndigheter är 12,3 poäng och medianvärdet 13 poäng. Den myndighet som har högst poängvärde i gruppen har 19 poäng och lägst har tre poäng.

Genom att redovisa myndigheternas placering i poängintervall, se tabell 1 och bilaga 2, tydliggörs vilka myndigheter som ligger i framkant och kan ha erfarenheter att dela med sig av och utgöra goda exempel för myndigheter som vill förbättra sitt miljöledningsarbete.

I tabell 1 är myndigheterna indelade i fem intervall utifrån sina totalpoäng. Indelningen ger en grov bedömning av graden av ett systematiskt miljöarbete. Av 3 § i miljöledningsförordningen framgår bland annat att myndigheterna ska ha ett miljöledningssystem som integrerar miljöhänsyn i myndighetens verksamhet så att man tar hänsyn till verksamhetens direkta och indirekta miljöpåverkan på ett systematiskt sätt.

Av de myndigheter som har erhållit 19 poäng eller högre har över 90 procent någon form av miljöcertifiering, se bilaga 4.

Tabell 1. Antal myndigheter med totalpoäng inom olika poängintervall år 2017 och 2018.

Poängintervall	Antal myndigheter 2018	Antal myndigheter 2017	Bedömning av i vilken grad myndigheten har ett systematiskt miljöarbete
19-23	27	27	Mycket hög
16-18	56	52	Hög
13-15	53	59	Medel
10-12	35	30	Låg
0-9	15	21	Mycket låg

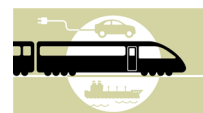
Det är sex myndigheter som har tillkommit bland myndigheterna i poängintervallet 19 – 23 poäng och bedöms ha mycket hög grad av systematiskt miljöarbete. Samtidigt har lika många lämnat detta poängintervall. Det är sex myndigheter färre i intervallet 0 – 9 poäng än år 2017.

Naturvårdsverket har bedömt att en myndighet har integrerat miljöhänsyn i verksamheten i högre grad om man har:

- en miljöcertifiering,
- mål för direkt och indirekt miljöpåverkan och för miljöanpassade upphandlingar,
- genomfört åtgärder som kopplar till målen,
- hög måluppfyllelse,
- utbildat och informerat all personal om miljöledningsarbetet samt personal som utför arbetsuppgifter med betydande miljöpåverkan,
- samarbetat med fastighetsägare vilket har resulterat i minskad energiförbrukning,
- ställt krav på produktionsspecificerad förnybar el i elavtalet.

För samtliga kriterier och poängskala, se bilaga 3.

3. Tjänsteresor och transporter



De uppgifter som myndigheterna enligt förordningen ska rapportera in gällande tjänsteresor och övriga transporter är de anställdas och konsulters utsläpp från tjänsteresor samt utsläpp från maskiner och övriga fordon²³ som används i myndighetsverksamheten.

3.1. Koldioxidutsläppen fortsätter att öka

Myndigheternas samlade rapporterade utsläpp av koldioxid från tjänsteresor och transporter har sedan 2014 visat en minskande trend till för ett par år sedan då de ökade igen, se figur 2. Sedan 2017 har de sammanlagda utsläppen ökat med nästan åtta procent.

Tabell 2. Koldioxidutsläpp i ton per transportslag 2016–2018.²⁴

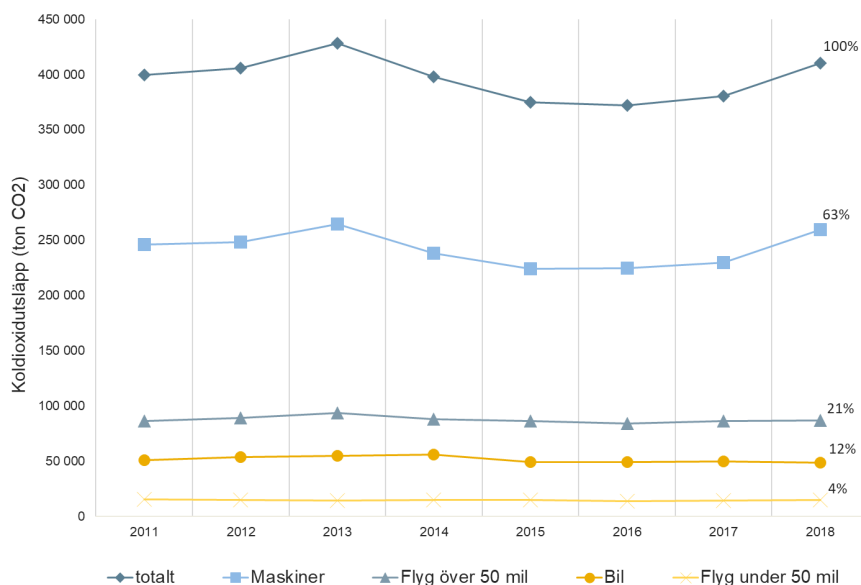
Trafikslag	2016	2017	2018
Maskiner	224 605	229 814	259 525
Långa flygresor >50 mil	84 186	86 239	86 794
Bil	49 068	49 693	48 502
Korta flygresor <50 mil	14 142	14 619	15 171
Buss	232	259	189
Tåg	1	1	3
Totalt	372 234	380 625	410 184

Utsläpp från maskiner och övriga fordon dominerar utsläppen och därefter kommer utsläpp från flygresor över 50 mil, se tabell 2. Fördelningen av utsläppen från olika transportslag varierar stort mellan myndigheter främst beroende på olika verksamheter och uppdrag.

²³ Till maskiner och övriga fordon räknas fordon för tillsynsverksamhet och patrullering, motorredskap, terrängfordon, lastbilar, färjor och andra luftfartyg (flygplan, helikoptrar, svävare etc.).

²⁴ Antal myndigheter som redovisat uppgifter för respektive transportslag: maskiner 119 st., långa flygresor 181 st., bilresor 176 st., korta flygresor 178 st., bussresor 120 st., tågresor 180 st.

Figur 2. Samlade utsläpp av koldioxid i ton från myndigheternas tjänsteresor och transporter, år 2011 - 2018.



I figur 2 framgår trenderna i myndigheternas samlade rapporterade utsläpp av koldioxid. Utvecklingen för buss och tåg har utelämnats i diagrammet eftersom linjen för de utsläppen ligger nära noll.

- Myndigheternas samlade redovisade koldioxidutsläpp från tjänsteresor och transporter uppgår år 2018 till cirka 410 000 ton.
- Utslaget per årsarbetskraft, utifrån ungefär 198 000 anställda inom myndigheterna, är koldioxidutsläppen cirka två ton per årsarbetskraft år 2018.
- Utsläppen av koldioxid från maskiner och övriga fordon, flygresor under 50 mil samt tågresor har ökat. Utsläppen från bussresorna har minskat tydligt.
- För enskilda myndigheter är en av de främsta orsakerna till att de redovisade utsläppen ökar att man har fått nya uppdrag.

Grupper i fokus:

- För gruppen miljömålsmyndigheter är andelen koldioxidutsläpp från maskiner och övriga fordon stor och utgör 92 procent av de rapporterade utsläppen. Utsläpp från långa flygresor är ungefär fyra procent.
- För gruppen små myndigheter är andelen koldioxidutsläpp från maskiner också stor, 70 procent av utsläppen kommer från maskiner medan långa flygresor står för en fjärdedel av utsläppen.

Förutsättningar och om kvaliteten i 2018 års rapportering av utsläpp

Myndigheterna använder sig av olika sätt att ta fram och beräkna utsläppsdata såsom leverantörsuppgifter, eget uppföljningssystem samt Naturvårdsverkets beräkningsverktyg. En majoritet av myndigheterna använder Naturvårdsverkets beräkningsverktyg när de tar fram uppgifter om sina utsläpp av koldioxid från tjänsteresor.

Inför myndigheternas rapportering av 2018-års uppgifter tog Naturvårdsverket tillsammans med IVL fram ett nytt beräkningsverktyg för att beräkna koldioxidutsläpp och annan klimatpåverkan från tjänsteresor och övrig bränsleanvändning. Flera myndigheter har pekat på att val av mätmetod gör att den framtagna uppgiften på utsläpp varierar stort. Detta medför svårigheter att jämföra årets värden med föregående års värden, och att jämföra myndigheters utsläpp med varandra.

I en vidareutveckling av beräkningsverktyget inför nästkommande rapportering avser Naturvårdsverket att även inkludera utsläpp för framtagande av bränslen utifrån ett livscykelperspektiv samt höghöjseffekten när det gäller flygresor.

Tabell 3. Rapporterade utsläpp år 2018 från tjänsteresor och transporter från miljömålsmyndigheterna jämfört med rapporterade utsläpp från gruppen små myndigheter samt totalt för alla myndigheter. S = små myndigheter.

Miljömålsmyndighet	Maskiner total (Kg CO2)	Bilresor (Kg CO2/åa)	Långa flygresor (>50 mil) (Kg CO2/åa)	Korta flygresor (<50 mil) (Kg CO2/åa)
Boverket	0	11	201	560
Exportkreditnämnden		44	1 823	92
Folkhälsomyndigheten		8	749	491
Havs- och vattenmyndigheten		176	1 283	31
Kemikalieinspektionen		6	1 231	61
Kommerskollegium (S)		7	5 077	72
Konsumentverket		11	177	48
Livsmedelsverket		637	378	97
Läkemedelsverket	0	15	452	41
Myndigheten för samhällsskydd och beredskap	148 499	75	912	89
Myndigheten för tillväxtpolitiska utvärderingar och analyser (S)	0	18	560	932
Naturvårdsverket	0	23	896	158
Riksantikvarieämbetet	7 225	61	208	510
Sjöfartsverket	40 524 832	656	270	111
Skogsstyrelsen	190 789	678	112	44
Statens energimyndighet		20	674	16
Statens jordbruksverk	3 598	649	190	43
Statens skolverk			281	84
Strålsäkerhetsmyndigheten	303	82	1 334	150
Styrelsen för internationellt utvecklingssamarbete			3 255	35
Sveriges geologiska undersökning	98 399	229	959	88
Tillväxtverket	0	34	432	390
Trafikverket	174 000 000	358	258	136
Transportstyrelsen		80	263	53
Upphandlingsmyndigheten (S)	0	0	331	93
Summa för miljömålsmyndigheter (25 myndigheter)	214 973 645			
Median för miljömålsmyndigheter (25 myndigheter)		44	452	89
Median för små myndigheter (48 myndigheter)		6	302	60
Median för alla myndigheter (187 myndigheter)		42	409	53

3.2. Tre myndigheter står för 90 procent av utsläppen från maskiner

Maskiner och andra fordon är de fordonsslag som står för de i särklass största utsläppen av koldioxid, cirka 63 procent, redovisade av myndigheterna.

- Sammanlagt står maskiner och andra fordon för cirka 260 000 ton koldioxidutsläpp vilket är en ökning med 13 procent sedan 2017, se tabell 2. Det är främst myndigheter med verksamhet som innebär transporter med färjor eller helikoptrar samt har egna fordon för byggande, drift och underhåll av infrastruktur som har stora utsläpp från maskiner. Även myndigheter med omfattande tillsynsverksamhet och patrullering använder fordon vars utsläpp bör redovisas i denna kategori.²⁵

Tabell 4. De tio myndigheter som redovisat störst utsläpp av koldioxid från maskiner 2018. S = små myndigheter, M = miljömålsmyndigheter.

Myndighet	Kg CO2	Procent av totala utsläpp från maskiner	Ökning/minskning av utsläppen sedan 2017
Trafikverket (M)	174 000 000	67	ökning
Sjöfartsverket (M)	40 524 832	16	ökning
Kustbevakningen	22 403 253	9	ökning
Affärsverket svenska kraftnät	7 369 790		ökning
Polarforskningssekretariatet (S)	5 376 770		ökning
Polismyndigheten	3 962 960		minskning
Statens fastighetsverk	1 189 578		ökning
Luftfartsverket	1 066 463		ökning
Fortifikationsverket	683 818		ökning
Sveriges lantbruksuniversitet	530 232		minskning

De tre myndigheter som har redovisat de största utsläppen i denna kategori står för över 90 procent av de totala redovisade utsläppen från maskiner. Trafikverket som står för de största utsläppen har tillsammans med Sjöfartsverket och Kustbevakningen ökat sina utsläpp från maskiner sedan 2017. Affärsverket svenska kraftnät har redovisat mer än en fördubbling av sina utsläpp från maskiner jämfört med 2017. En orsak är att flera projekt har gått över i genomförandefas med flera verksamma entreprenörer vilket leder till stora maskinintensiva markarbeten som drar mycket bränsle.

Grupper i fokus:

- Majoriteten av de 25 miljömålsmyndigheterna har inte redovisat några utsläpp från maskiner. Trafikverket och Sjöfartsverket, två av miljömålsmyndigheterna, ligger högst bland de tio myndigheter som totalt släpper ut mest från maskiner, se tabell 4.
- Det är endast en myndighet som tillhör gruppen små myndigheterna som har rapporterat större utsläpp från maskiner och övriga fordon än medianvärdet för alla myndigheter, och det är Polarforskningssekretariatet vars

²⁵ Några myndigheter redovisar bilar som används vid patrullering och tillsyn i kategorin bilresor men de bör redovisas under maskiner och övriga fordon.

utsläpp främst kommer från isbrytare i samband med myndighetens kärnverksamhet, som i detta fall innebär att utföra expeditioner till polara områden.

3.3. Flera små myndigheter har också stora utsläpp från långa flygresor

Flyg över 50 mil är den näst största posten i de rapporterade utsläppen av koldioxid från myndigheterna. Orsaken till höga utsläpp från flygresor över 50 mil förklarar myndigheterna med att deras verksamheter till stor del utgörs av internationellt arbete. Flyg över 50 mil står för cirka 86 800 ton koldioxid vilket är en femtedel av de sammanlagda utsläppen och på samma nivå som år 2017, se tabell 2.

Tabell 5. De tio myndigheter som redovisat störst utsläpp av koldioxid totalt från långa flygresor 2018. S = små myndigheter, M = miljömålsmyndigheter.

Myndighet	Kg CO2
Karolinska institutet	7 024 702
Lunds universitet	5 977 792
Uppsala universitet	5 385 672
Kungliga Tekniska Högskolan	4 685 813
Kriminalvården	4 481 082
Stockholms universitet	4 313 754
Göteborgs universitet	4 070 983
Försvarets materielverk	3 955 806
Umeå universitet	2 654 580
Polismyndigheten	2 346 583

Tabell 6. De tio myndigheter som redovisat störst utsläpp av koldioxid per årsarbetskraft från långa flygresor 2018. S = små myndigheter, M = miljömålsmyndigheter.

Myndighet	Kg CO2
Folke Bernadotteakademien	6 495
Nordiska Afrikainstitutet (S)	6 395
Kommerskollegium (S)	5 077
Rymdstyrelsen (S)	4 558
Styrelsen för internationellt utvecklingssamarbete	3 255
Stockholms konstnärliga högskola	2 691
Myndigheten för familjerätt och föräldraskapsstöd (S)	2 592
Sametinget (S)	2 423
Polarforskningssekreteriatet (S)	2 408
Svenska institutet	2 179

Flera universitet och högskolor har rapporterat jämförelsevis stora totala utsläpp av koldioxid från långa flygresor, men redovisar man utsläppen per årsarbetskraft är det andra myndigheter med flera internationella uppdrag som har rapporterat stora utsläpp.

Grupper i fokus:

- 14 av miljömålsmyndigheterna har redovisat utsläpp av koldioxid från långa flygresor över medianvärdet för alla myndigheter. Det är tre miljömålsmyndigheter som har en stor del av verksamheten knuten till internationella frågor som har redovisat högst utsläpp i gruppen.
- Som grupp har små myndigheter relativt små utsläpp från långa flygresor. Det är dock stor spridning inom gruppen och den större delen av utsläppen härrör från en handfull myndigheter. Sex av de tio myndigheter som har rapporterat in de största utsläppen av koldioxid per årsarbetskraft från långa flygresor tillhör gruppen små myndigheter.

3.4. Flera miljömålsmyndigheter har större utsläpp från bilresor än medianvärdet

Myndigheternas samlade redovisade utsläpp av koldioxid från bilresor utgör en ganska stor del av de totala utsläppen men har minskat något sedan 2017. Bland de myndigheter som har de största koldioxidutsläppen från bilar per årsarbetskraft återfinns de med egna tjänstebilar och spridd verksamhet inom Sverige.

- Myndigheternas samlade redovisade utsläpp från bilresor motsvarar 12 procent av de redovisade utsläppen från tjänsteresor och transporter och uppgår till cirka 48 500 ton koldioxid, se tabell 2.
- De myndigheter som har rapporterat in största utsläppen per årsarbetskraft och totalt är myndigheter med stor andel persontransporter och verksamheter som inbegriper bevakning eller patrullering, se tabell 7 och 8.

Tabell 7. De tio myndigheter som redovisat störst utsläpp av koldioxid totalt från bilresor 2018. S = små myndigheter, M = miljömålsmyndigheter.

Myndighet	Kg CO2
Polismyndigheten	24 407 576
Kriminalvården	2 740 425
Trafikverket (M)	2 716 709
Arbetsförmedlingen	1 707 841
Skogsstyrelsen (M)	1 162 062
Fortifikationsverket	1 025 949
Statens jordbruksverk (M)	1 014 377
Tullverket	980 869
Försvarets materielverk	801 823
Statens institutionsstyrelse	725 519

Tabell 8. De tio myndigheter som redovisat störst utsläpp av koldioxid per årsarbetskraft från bilresor 2018. S=små myndigheter, M= miljömålsmyndigheter.

Myndighet	Kg CO2
Fortifikationsverket	1 685
Sametinget (S)	1 293
Polismyndigheten	924
Länsstyrelsen i Norrbotten	854
Länsstyrelsen i Västerbotten	845
Specialpedagogiska skolmyndigheten	714
Skogsstyrelsen (M)	678
Sjöfartsverket (M)	656
Statens jordbruksverk (M)	649
Statens fastighetsverk	642

Grupper i fokus:

- Av miljömålsmyndigheterna är det 12 stycken som ligger över medianvärdet gällande utsläpp från bilar per årsarbetskraft för alla myndigheter. Tre av dessa myndigheter finns även med på listan över de tio myndigheter som släpper ut mest från bilresor totalt bland myndigheterna.
- De små myndigheterna har som grupp mycket lägre utsläpp per årsarbetskraft från bilresor än resten av myndigheterna om man jämför med medianvärdet.

3.5. Myndigheternas korta flygresor släpper ut 15 100 ton koldioxid

I denna kategori ingår både korta flygsträckor som är under 50 mil och i de fall flygresan innebär mellanlandningar ingår delsträckor under 50 mil. Det innebär att de flesta inrikesresorna hamnar i denna kategorin.

- De korta flygresorna står för en tiondel av myndigheternas totala utsläpp från enbart tjänsteresor, exklusive utsläppen från maskiner och övriga fordon.
- Myndigheternas sammanlagda redovisade utsläpp av koldioxid från flygresor under 50 mil uppgår år 2018 till drygt 15 100 ton koldioxid, en ökning med drygt 3 procent.
- Flygresor under 50 mil är de som antas ha störst potential att kunna ersättas med tågresor.

Tabell 9. De tio myndigheter som redovisat störst utsläpp av koldioxid totalt från korta flygresor 2018. S = små myndigheter, M = miljömålsmyndigheter.

Myndighet	Kg CO2
Umeå universitet	1 285 907
Försäkringskassan	1 062 269
Trafikverket (M)	1 033 451
Polismyndigheten	886 333
Försvarets materielverk	813 057
Arbetsförmedlingen	799 401
Skatteverket	713 835
Sveriges lantbruksuniversitet	536 298
Göteborgs universitet	469 709
Uppsala universitet	331 414

Tabell 10. De tio myndigheter som redovisat störst utsläpp av koldioxid per årsarbetskraft från korta flygresor 2018. S = små myndigheter, M = miljömålsmyndigheter.

Myndighet	Kg CO2
Myndigheten för tillväxtpolitiska utvärderingar och analyser (M)	932
Boverket (M)	560
Riksantikvarieämbetet (M)	510
Folkhälsomyndigheten (M)	491
E-hälsomyndigheten	473
Brottsoffermyndigheten	408
Länsstyrelsen i Jämtland	405
Tillväxtverket (M)	390
Statens konstråd	374
Kustbevakningen	361

Bland de myndigheter som har rapporterat de största utsläppen från korta flygresor återfinns de som har kontor långt från Stockholm eller har verksamhet på flera orter, se tabell 10.

Grupper i fokus:

- Miljömålsmyndigheterna har som grupp redovisat relativt stora utsläpp från korta flygresor, se tabell 3. Det är 17 av myndigheterna som har rapporterat utsläpp av koldioxid som ligger över medianvärdet för samtliga myndigheters utsläpp från korta flygresor.
- Flera av miljömålsmyndigheterna är placerade högt upp i listan över de tio myndigheter som släpper ut mest från korta flygresor per årsarbetskraft bland alla myndigheter, se tabell 10. Totalt är det 18 stycken av de 25 miljömålsmyndigheterna som har redovisat utsläpp från korta flygresor per årsarbetskraft som är högre än medianvärdet för alla myndigheter.
- Gruppen små myndigheter har redovisat större utsläpp per årsarbetskraft om man jämför deras medianvärde med alla myndigheters medianvärde. Utsläppens storlek varierar mycket inom gruppen.

3.6. Buss- och tågresor står för minsta miljöpåverkan av transportslagen

Buss- och tågresorna står för en liten del av myndigheternas utsläpp av koldioxid från transporter och tjänsteresor.²⁶

- De sammanlagda utsläppen från myndigheternas bussresor 2018 uppgår till cirka 189 ton, se tabell 2, vilket är en minskning med drygt 27 procent från 2017.
- Tåget svarar för mindre än en procent av hela transportsektorns utsläpp av koldioxid²⁷ och myndigheternas tågresor står för en minimal andel av statens totala utsläpp av koldioxid från tjänsteresor och transporter.
- År 2018 uppgick utsläppen av koldioxid från myndigheternas tågresor till cirka tre ton vilket är en stor ökning jämfört med år 2017, se tabell 2. Ökningen av utsläpp från tåg beror troligen till största del på att Naturvårdsverket i början av rapporteringsperioden tillgängliggjorde ett beräkningsverktyg där utsläpp från tågresor beräknades utifrån ett livscykelperspektiv. Framställningen av el som tågen drivs av ingick i beräkningarna.

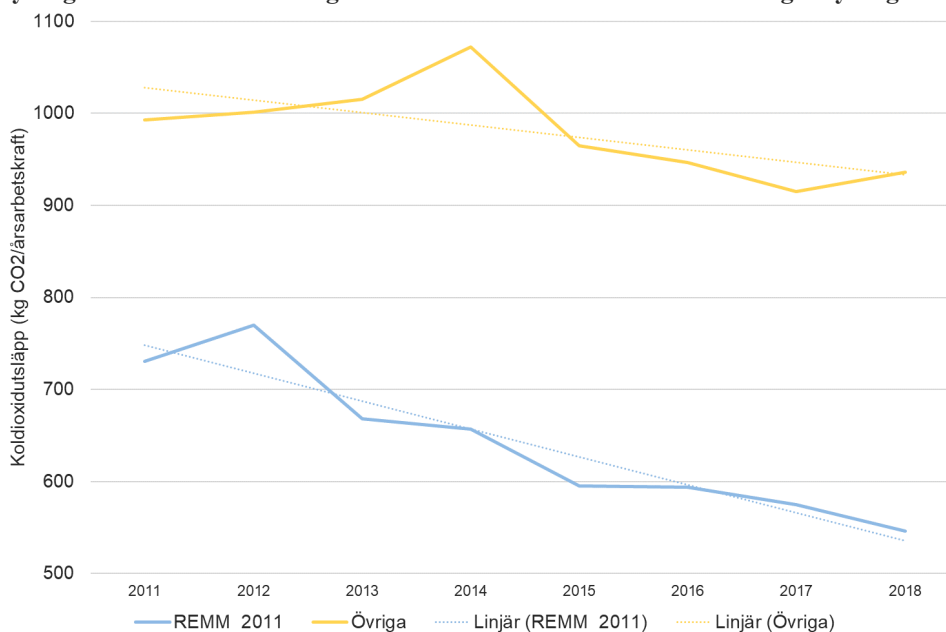
²⁶ Sammanställningar eller analyser har inte gjorts för grupperna miljömålsmyndigheter och små myndigheter när det gäller buss- och tågresor.

²⁷ <https://www.trafikverket.se/for-dig-i-branschen/miljo---for-dig-i-branschen/energi-och-klimat/Transportsektorns-utslapp/Jarnvagens-utslapp/>

3.7. Digitala möten ersätter resor

Under perioden 2011 till 2018 har koldioxidutsläppen från resor i tjänsten per anställd för REMM 2011-myndigheterna²⁸ i genomsnitt minskat med 25 procent. Detta kan jämföras med uppgifter från alla övriga myndigheter som under samma sjuårsperiod minskat motsvarande utsläpp per anställd och år med 6 procent.

Figur 3. En jämförelse av utsläpp av koldioxid, kg, från tjänsteresor mellan myndigheter som arbetat enligt REMM-metoden sedan 2011 och övriga myndigheter.



Trendlinjerna för båda grupperna visar att koldioxidutsläppen minskar men för övriga myndigheter kan man dock se en ökning i de faktiska utsläppsvärdena från år 2017 till år 2018, se figur 3.

Myndigheternas andel av digitala möten ökar

För år 2018 rapporterade 90 av 187 myndigheter²⁹ totalt 4,7 miljoner digitala möten, vilket är nästan tre gånger så många möten än vad som rapporterades in för år 2017. Medianvärdet för myndigheterna är 9,5 digitala möten per anställd och år, se figur 4. Trafikverket³⁰ stod ensam för 500 000 av myndigheternas totala antal digitala möten. För de myndigheterna som rapporterat in både antal tjänsteresor och antal digitala möten kan man se att det fortfarande är vanligare med fysiska möten som innebär resor än digitala möten, men andelen digitala möten ökar.

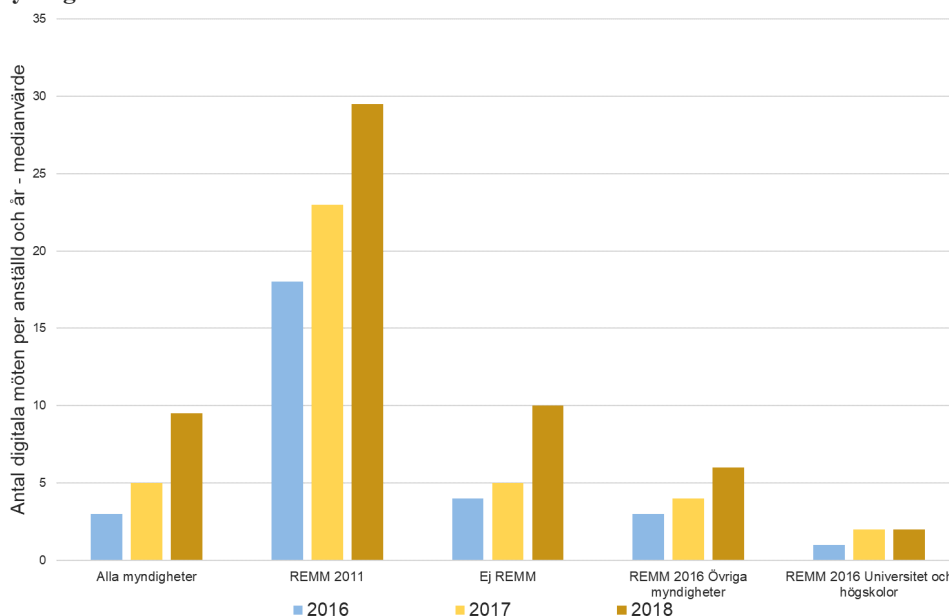
²⁸ REMM 2011-myndigheterna avser de 19 myndigheter som har arbetat enligt REMM-metoden sedan 2011, <http://www.remm.se/om-remm/>

²⁹ Myndigheter ombeds frivilligt rapportera sin användning av digitala möten.

³⁰ Trafikverket är en av myndigheterna som ingår i REMM-projektet och ansvarar för projektet.

Användningen av digitala möten skiljer sig mycket mellan olika myndigheter. De myndigheter som arbetat enligt REMM-metoden sedan 2011 har kommit betydligt längre än övriga myndigheter i digitaliseringen av sin möteskultur. Bland de drygt 60 myndigheter som tillkom i REMM-projektet år 2016 ökar användningen, men omställningen i möteskultur tar tid och de rapporterar ännu in en lägre användning av digitala möten än de myndigheter som har arbetat enligt REMM-metoden sedan 2011. De flesta universitet & högskolor rapporterar in få digitala möten, men en del av förklaringen är sannolikt bristande mät- och rapporteringsrutiner.

Figur 4. Medianvärde för antal digitala möten per anställd och år i olika grupper av myndigheter.³¹



Viktigt att stimulera användning av digitala möten

Omkring 36 procent av alla myndigheter har ett styrande dokument som tar upp digitala möten som ett verktyg för att minska miljö- och klimatpåverkan från tjänsteresor. I gruppen REMM 2011 har över 63 procent en sådan skrivelse.

En tydlig trend är att fler myndigheter avsätter mer resurser för att stimulera användningen av digitala möten. Bland de vanligaste insatserna som nämns är att man låter utrusta fler mötesrum med digital mötesteknik, ser över och moderniserar utrustningen, gör digitala möten mer attraktiva och utbildar medarbetare i bland annat digital mötesteknik. Boverket har till exempel genomfört akustikmätning i samtliga konferensrum, med syfte att få en bra ljudbild på möten, som ett led i att göra det digitala mötet mer attraktivt. Det blir även vanligare att man informerar om och följer upp hur väl rese- och mötespolicyn efterlevs.

³¹ Myndigheterna i REMM 2016 är uppdelade i "REMM 2016 Universitet och högskolor" och "REMM 2016 Övriga myndigheter".

Ett antal myndigheter har sett över hur de kan påverka andra organisationer att minska sina resor genom att erbjuda möjligheter att mötas digitalt. De har bland annat möjliggjort externt deltagande i sina digitala möten och ställt krav på att organisationer som man samverkar med ska erbjuda digitala möten.

Under året har Naturvårdsverket och REMM-projektet inom ramen för ett samarbete finansierat av Styrelsen för internationellt utvecklingssamarbete, Sida, verkat för bättre digitala möten inom FN.

Regeringskansliet har under året skapat möjlighet att möta de statliga myndigheterna digitalt, något som kan underlätta digitala möten för många myndigheter och driva på arbetet ytterligare hos myndigheter som ligger efter i utvecklingen mot digitala möten.

4. Energianvändning



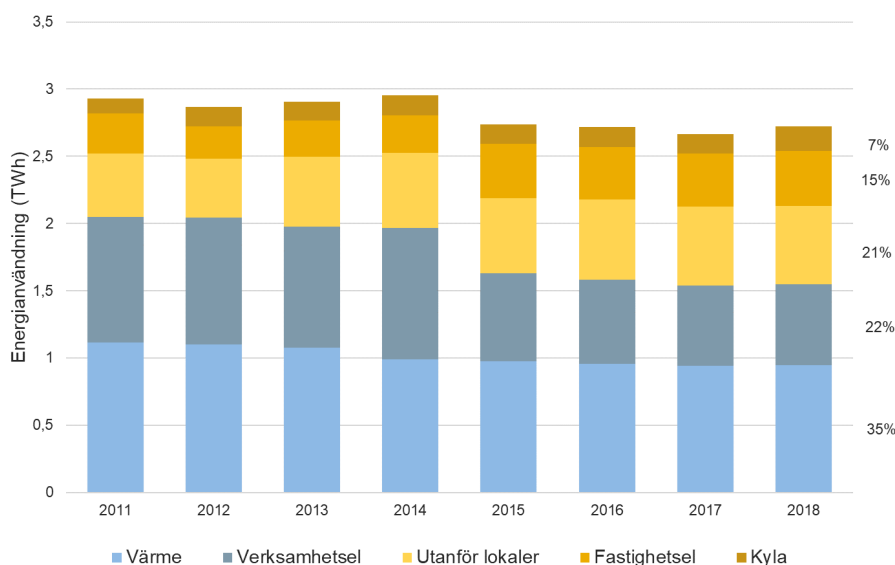
Myndigheterna arbetar med att energieffektivisera bland annat genom samarbete med fastighetsägare. Flera myndigheter nämner gröna hyresavtal som en väg till minskad energianvändning.

4.1. Energianvändningen ökar

Trenden på energiområdet för myndigheterna är att den totala energianvändningen har ökat med lite drygt 2 procent från 2017 till 2,72 TWh år 2018. Fördelningen mellan energislag är ungefär samma som tidigare år, se figur 5.

Energianvändningen inom samtliga energislag har ökat något, förutom kategorin energianvändning utanför lokaler som har minskat. Energi för kyla sticker ut med en ökning på drygt 2 procent år 2018 jämfört med året innan. Troligen har den varma sommaren en betydande roll när det gäller ökningen av denna post.

Figur 5. Myndigheternas energianvändning, TWh, uppdelat på energislag 2011 – 2018³².



³² Från år 2014 till 2015 förändrades myndigheternas redovisning av verksamhetsel respektive fastighetsel ganska kraftigt. Detta beror troligen på att fler fick överblick över den egna energianvändningen av verksamhetsel genom förbättrad mätning och att den el som tidigare rapporterades schablonmässigt som verksamhetsel kom att redovisas mer rättvisande gällande energislag.

Grupper i fokus:

Energianvändningen i de två grupperna utgör en liten andel, cirka fem procent, av den totala energianvändningen.

- Det finns en stor variation mellan miljömålsmyndigheterna både när det gäller total energianvändning, energianvändning per årsarbetskraft och per ytenhet.³³
- I de flesta fall följs energianvändningen per årsarbetskraft och kvadratmeter åt, men vissa myndigheter ligger lågt per kvadratmeter och förhållandevis högt per årsarbetskraft. Energianvändningen per kvadratmeter spänner från cirka 70 kWh till över 380 kWh.
- En tydlig tendens är att de 25 miljömålsmyndigheterna ligger lägre än övriga grupper när det gäller energianvändning per årsarbetskraft, se tabell 11. Myndigheterna redovisar att detta kan bero på organisationsförändringar, lokalbyten och att man ökat antalet medarbetare i sina befintliga lokaler det vill säga att lokalytorna nyttjas effektivare.
- Statistiken för myndigheterna i gruppen små myndigheter är jämförbar med den statistik som avser alla rapporterade myndigheter.

Tabell 11. Energianvändning i kWh för 2018 för de 25 miljömålsmyndigheterna och gruppen små myndigheter.

Grupp	Total energianvändning (kWh)	Medelvärde per åa (kWh)	Medianvärde per åa (kWh)	Medelvärde per kvm (kWh)	Medianvärde per kvm (kWh)
Miljömålsmyndigheterna (25 st)	103 539 399	5 887	4473	179	170
Små myndigheter (48 st)	23 352 186	9 871	6533	197	169
Totalt, alla myndigheter (187 st)	2 141 094 863	13 312	6659	184	169

Förutsättningar och om kvaliteten i 2018 års rapportering av energianvändning

Flera myndigheter lyfter att svårigheter i insamlingen av statistik kan påverka redovisade uppgifter. Bland annat nämns svårigheter att samla in uppgifter på grund av geografiskt utspridda lokaler, olika hyresvärdar, olika avtal och olika mätsystem. Förutom att myndigheters olika förhållanden påverkar möjligheten att samla in värden så har det även betydelse för möjligheten att påverka och ta ett helhetsgrepp över energianvändningen.

³³ För miljömålsmyndigheterna varierar antal årsarbetskrafter från drygt 30 till över 7 500 och lokalytan mellan ungefär 900 och 140 000 kvadratmeter. Energianvändningen per årsarbetskraft börjar vid strax över 2 000 kWh och sträcker sig till över 14 000 kWh.

4.2. Fördubblad produktion av egen el

Ett av Sveriges energi- och klimatpolitiska mål³⁴ är att elproduktionen skall vara 100 procent förnybar till år 2040. Kan myndigheter gå före och välja förnybart sänder det tydliga signaler till andra att följa efter.

En positiv trend är att antalet myndigheter som *producerar egen el* har mer än fördubblats jämfört med föregående år, samtidigt som antalet myndigheter som *ställer krav på förnybar el* har ökat. Även antalet myndigheter som bara *använder förnybar energi* har ökat, även om de totalt sett fortfarande är förhållandevis få.

- Antalet myndigheter som anger att de helt eller delvis ställer krav på produktionsspecificerad förnybar el är 140 stycken vilket motsvarar 73 procent av myndigheterna, en viss ökning sedan år 2017.
- I snitt har de rapporterade myndigheterna 83 procent förnybar el, samma nivå som år 2017.
- Sett till den totala energianvändningen rapporterade 62 myndigheter att de har 100 procent förnybar energi. Det är 6 stycken fler än föregående år, och motsvarar 32 procent av alla myndigheter.
- Det är 13 myndigheter som redovisar att de får 100 procent förnybar energi utan att de ställt några särskilda krav på det, en minskning med 4 stycken från föregående år.
- 28 myndigheter redovisar att de producerar egen el, främst från solceller. Detta är mer än en fördubbling mot föregående år.

³⁴ <http://www.regeringen.se/artiklar/2016/06/overenskommelse-om-den-svenska-energipolitiken/>

5. Miljökrav i upphandling

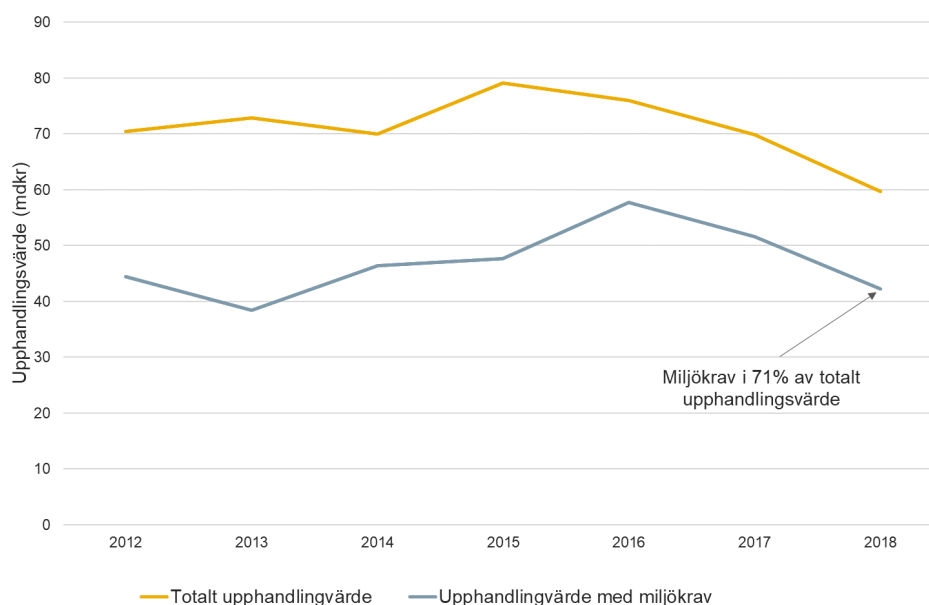


Många myndigheter har som mål att ställa miljökrav vid upphandlingar och vidtar olika typer av åtgärder för att öka andelen upphandlingar med miljökrav. Ofta finns styrande dokument, till exempel policys, som anger att miljökrav ska ställas vid upphandlingar.

5.1. Myndigheternas upphandlingsvärde minskar

Mellan åren 2016 och 2018 har statens samlade upphandlingsvärde sjunkit med cirka 20 procent. Under år 2018 var myndigheternas sammanlagda redovisade värde för upphandlingar och avrop från ramavtal cirka 60 miljarder kronor vilket är en minskning med 10 miljarder kronor från år 2017, se tabell 12. Andelen upphandlingar med miljökrav av totala upphandlingsvärdet har det senaste året minskat något.

Figur 6. Det sammanlagda rapporterade värdet av alla upphandlingar och avrop genomförda 2012 – 2018 uppdelat på värde med och utan miljökrav, miljarder kronor.



- Upphandlingsvärdet som inkluderar miljökrav år 2018 anges till cirka 42 miljarder kronor, vilket motsvarar cirka 71 procent av totala upphandlingsvärdet, se figur 6.
- Medelvärdet för upphandlingar, beräknat på alla myndigheter, är 330 miljoner kronor och medianen är 25 miljoner kronor. Skillnaden beror på att några få myndigheter står för en stor del av upphandlingsvärdet.

Tabell 12. Andelen av totala upphandlingsvärdet med miljökrav för åren 2016-2018.

Upphandlingsvärde	2016	2017	2018
Totalt upphandlingsvärde (mdkr)	75,9	69,8	59,7
Upphandlingsvärde med miljökrav (mdkr)	57,7	51,6	42,2
Andel av upphandlingsvärdet med miljökrav (%)	76	74	71

Två myndigheters upphandlingsvolymen påverkar statistiken för staten

I tabell 13 redovisas de tio myndigheter som har de största upphandlingsvolymerna.³⁵ Tillsammans utgör värdet av deras upphandlingar under 2018 drygt 45 miljarder kronor, cirka 76 procent av samtliga myndigheters totala upphandlingsvärde.

- De tio myndigheter som upphandlar mest bland miljöledningsmyndigheterna har minskat sitt samlade upphandlingsvärde med cirka 13 miljarder kronor från år 2017 till år 2018.
- Trafikverket och Försvarets materielverk, som står för cirka 64 procent av upphandlingsvärdet i gruppen med de tio myndigheterna, har tillsammans minskat sitt totala upphandlingsvärde med cirka 16 miljarder kronor mellan år 2017 och 2018.
- Övriga myndigheter i gruppen med de tio myndigheterna har ökat sitt samlade upphandlingsvärde med 2,7 miljarder kronor.
- Andelen av totala upphandlingsvärdet där dessa tio myndigheter har ställt miljökrav är 72 procent år 2018, en minskning från 77 procent år 2017³⁶.
- Andelen med miljökrav liksom övrig upphandlingsstatistik för 2018 påverkas av att Trafikverket, som ställer miljökrav i samtliga sina upphandlingar, har minskat sitt upphandlingsvärde mellan 2017 och 2018 med drygt 8 miljarder kronor.

³⁵ Skatteverket och Kronofogdemyndigheten samordnar sina upphandlingar och har delat det totala upphandlingsvärdet och rapporterat hälften var även om den faktiska fördelningen är en annan.

³⁶ I Miljöledning i staten 2017, En redovisning, rapport 6821, april 2018, tabell 3 redovisades ett felaktigt värde för andel av upphandlingsvärdet med miljökrav av totala upphandlingsvärdet. Rätt värde är 77 procent.

Tabell 13. Myndigheter med störst upphandlingsvolym i miljoner kronor år 2018³⁷.

S = små myndigheter, M = miljömålsmyndigheter.

Myndighet	Värde av upphandlingar totalt, mnkr	Värde av upphandlingar med miljökrav, mnkr	Andel upphandlingar med miljökrav, %
Trafikverket (M)	19 834	19 834	100
Försvarets materielverk	9 178	1 942	21
Fortifikationsverket	2 697	2 506	93
Migrationsverket	2 600	1 300	50
Affärsverket svenska kraftnät	2 365	2 351	99
Polismyndigheten	2 218	1 738	78
Kronofogdemyndigheten	1 841	199	11
Skatteverket	1 841	199	11
Arbetsförmedlingen	1 429	1 414	99
Statens fastighetsverk	1 426	1 269	89
Totalt	45 430	32 752	71

Grupper i fokus:

- De 25 miljömålsmyndigheternas³⁸ totala upphandlingsvärde år 2018 är 23,4 miljarder kronor vilket utgör knappt 40 procent av samtliga myndigheters totala upphandlingsvärde, se tabell 14.
- Det är stor spridning bland miljömålsmyndigheterna. En myndighet redovisade inget upphandlingsvärde för år 2018 medan Trafikverket upphandlade för cirka 20 miljarder kronor vilket utgör cirka 85 procent av miljömålsmyndigheternas samlade upphandlingsvärde.
- Medianen för upphandlingsvärdet för miljömålsmyndigheterna är cirka 107 miljoner kronor.
- Av det totala upphandlingsvärdet för miljömålsmyndigheterna har miljökrav ställts för 96 procent av upphandlingsvärdet vilket motsvarar 22,5 miljarder kronor.
- Totalt upphandlingsvärde i gruppen små myndigheter är cirka 356 miljoner kronor vilket utgör mindre än en procent av samtliga myndigheters totala upphandlingsvärde. Andelen av upphandlingsvärdet med miljökrav är 63 procent i denna grupp, vilket är lägre än för alla myndigheter som helhet.

³⁷ Skatteverket och Kronofogdemyndigheten samordnar sina upphandlingar och har delat det totala upphandlingsvärdet och rapporterat hälften var även om den faktiska fördelningen är en annan.

³⁸ Majoriteten av dessa myndigheter ingår i Miljömålsrådet.

Tabell 14. Totala upphandlingsvärdet, värdet med miljökrav och andelen med miljökrav för de 25 miljömålsmyndigheterna och gruppen små myndigheter 2018. S = små myndigheter.

Myndighet	Totalt upphandlingsvärde (mnkr kronor)	Upphandlingsvärde med miljökrav (mnkr)	Andel upphandlingar med miljökrav (%)
Boverket	106,00	86,00	81
Exportkreditnämnden	107,83	31,92	30
Folkhälsomyndigheten	125,00	67,00	54
Havs- och vattenmyndigheten	170,00	170,00	100
Kemikalieinspektionen	0,03	0,02	82
Kommerskollegium (S)	4,68	0,81	17
Konsumentverket	37,80	34,09	90
Livsmedelsverket	52,36	33,74	64
Läkemedelsverket	139,32	138,58	99
Myndigheten för samhällsskydd och beredskap	107,40	92,60	86
Myndigheten för tillväxtpolitiska utvärderingar och analyser (S)	9,76	0,00	0
Naturvårdsverket	736,79	736,79	100
Riksantikvarieämbetet	20,08	17,60	88
Sjöfartsverket	187,40	125,04	67
Skogsstyrelsen	110,25	12,84	12
Statens energimyndighet	474,52	410,13	86
Statens jordbruksverk	380,00	295,00	78
Statens skolverk	207,17	166,60	80
Strålsäkerhetsmyndigheten	50,00	40,00	80
Styrelsen för internationellt utvecklingssamarbete	116,90	42,60	36
Sveriges geologiska undersökning	18,00	18,00	100
Tillväxtverket	0,00	0,00	0
Trafikverket	19 834,36	19 834,36	100
Transportstyrelsen	436,85	150,80	35
Upphandlingsmyndigheten (S)	10,95	10,95	100
Summa miljömålsmyndigheter (25st)	23443,44	22515,46	96
Summa små myndigheter (48st)	380,97	234,91	62
Summa alla myndigheter (187 st)	59673,45	42236,47	71
Median för alla myndigheter (187 myndigheter)	25		
Medel för alla myndigheter (187 myndigheter)	330		

Förutsättningar och om kvaliteten i 2018 års rapportering av miljökrav i upphandling

Möjligheten att ställa miljökrav påverkas av vilken typ av upphandling som genomförs. Alla krav som ställs i offentlig upphandling ska enligt de grundläggande EU-rättsliga principerna bland annat vara proportionerliga. Det innebär till exempel att det ska finnas en koppling mellan produkten och miljökravet och kravet får inte vara godtyckligt eller uppenbart osakligt, men enligt rättspraxis behöver den upphandlande myndigheten inte visa att kravet medför någon egentlig vinst för miljön.

Att möjligheten att ställa miljökrav ser olika ut beroende på vad som ska upphandlas försvårar jämförelser av redovisad statistik mellan myndigheter och år. Statistiken bör därför användas för att göra översiktliga analyser. Dessutom är upphandling ett område där möjligheten för myndigheter att ta fram statistik varierar mycket vilket gör att jämförelser mellan myndigheter försvåras.

5.2. Myndigheter ställer egna miljökrav vid avrop från ramavtal

Knappt 20 procent av myndigheterna har rapporterat att de vid avrop mot statliga ramavtal under 2018 har ställt egna miljökrav, där det har varit möjligt. Detta är en liten ökning jämfört med år 2017. De flesta av dessa myndigheter har specificerat vid vilka avrop egna miljökrav har ställts, typ av miljökrav som har ställts och i några fall redovisas även avropets värde. Exempel på varor och tjänster som har avropats och ställda miljökrav, inom parentes:

- IT-utrustning (energikrav, leverantörer ska visa hur de arbetar med så kallade konfliktmineraler).
- Möbler (spjutspetsnivå³⁹ gällande krav för ytbehandling av bland annat trä, avancerad nivå i krav på plasters innehåll).
- Leasingbilar (laddhybridbilar, däck, maximal drivmedelsförbrukning).
- Hyrbilar (förnybart bränsle/el).
- Kaffeautomater (ekologiska produkter).
- Konferensanläggningar (miljömärkta produkter, vegetarisk mat, kranvatten istället för buteljerat vatten).
- Resebyråtjänster (miljöstatistik, obligatoriskt att informera om miljövänliga resalternativ, klimatkompensera flygresor).
- Bevakningstjänster (miljöfordon).
- Managementkonsulttjänster (under uppdraget nyttja de färdmedel som är mest hållbara).

5.3. Fler inköp av energieffektiva varor, tjänster och byggnader än förra året

För 2018 rapporterade 30 myndigheter 67 stycken upphandlingar över tröskelvärdet där krav enligt förordning (2014:480) om statliga myndigheters inköp av energieffektiva varor, tjänster och byggnader⁴⁰ har ställts. För 2017 var antalet upphandlingar 77 stycken. Värdet av 2018 års upphandlingar av energieffektiva varor, tjänster och byggnader går inte att särskilja från övrigt upphandlingsvärde med dagens uppföljningssystem. Eftersom bara upphandlingar över tröskelvärdet⁴¹ rapporteras är det minst 91 miljoner kronor.

Av redovisningen framgår inte vilka krav man har ställt vid dessa inköp. I några fall har myndigheterna angett att det inte varit relevant att ställa miljö- eller energikrav.

³⁹ Kravnivå enligt Upphandlingsmyndighetens hållbarhetskriterier för möbler, <https://www.upphandlingsmyndigheten.se/hallbarhet/stall-hallbarhetskrav/kontor-och-textil/mobler/mobler/>

⁴⁰ https://www.riksdagen.se/sv/dokument-lagar/dokument/svensk-forfattningssamling/forordning-2014480-om-myndigheters-inkop-av_sfs-2014-480

⁴¹ Tröskelvärdet är 1,366 miljoner kronor för varor och 52,621 miljoner kronor för byggtreprenader.

När det gäller inköp och/eller hyra av nya byggnader har energikrav ställts av 69 myndigheter under 2018. För 65 myndigheter har frågan inte varit aktuell då de inte tecknat eller ingått några nya avtal. Övriga myndigheter har angett andra skäl till att man inte har ställt krav eller inte besvarat frågan.

5.4. Upphandling av statliga ramavtal år 2018

Av de myndigheter som omfattas av miljöledningsförordningen är Arbetsgivarverket, Ekonomistyrningsverket, se nästa stycke, Statens inköpscentral (SIC) vid Kammarkollegiet och Riksgälden statliga inköpscentraler som har uppdraget att ingå ramavtal om varor och tjänster som är avsedda för andra statliga myndigheter. Det är viktigt att dessa ramavtal innehåller miljökrav i den mån det är relevant eftersom andra myndigheter avropar varor och tjänster från dessa avtal.

Riksgälden upprättade inga statliga ramavtal år 2018. Den 1 januari 2018 överfördes Ekonomistyrningsverkets (ESV:s) uppdrag att upphandla och förvalta statliga ramavtal för administrativa system till SIC på Kammarkollegiet. ESV har således inte genomfört några ramavtalsupphandlingar under 2018.⁴²

Arbetsgivarverket och Kammarkollegiet har rapporterat upphandlade statliga ramavtal för år 2018 och de miljökrav som har ställts inom dessa. Arbetsgivarverket upphandlade under 2018 ett nytt avtal avseende konstglas för utmärkelse *Nit och redlighet i rikets tjänst*. Miljökrav ställs i avtalet.

Kammarkollegiet redovisar att enligt förordning (1998:796) om statlig inköpsamordning⁴³ ska ramavtal finnas för varor och tjänster som myndigheterna upphandlar ofta, i stor omfattning eller som uppgår till stora värden. De statliga ramavtalen omsatte 13,9 miljarder kronor år 2018 och under samma period tecknade SIC ramavtal inom 12 områden.

Vid upphandling av de statliga ramavtalen tar Kammarkollegiet, när så är möjligt och behövt, hänsyn till miljön. Detta kan ske genom såväl obligatoriska krav på föremålet för upphandlingen som kriterier för tilldelning eller villkor för avtalens fullgörande. Bland annat följande upphandlingar har genomförts under 2018:

- flytttjänster,
- belysningsarmatur,
- hygien- och städprodukter,
- kontorspapper samt
- skrivare som tjänst och produkt.

⁴² Myndigheter får fortsatt stöd vid avrop från ramavtalen via Kammarkollegiets ramavtalsservice.

⁴³ https://www.riksdagen.se/sv/dokument-lagar/dokument/svensk-forfattningssamling/forordning-1998796-om-statlig_sfs-1998-796

6. Förslag till förbättringar riktade till regeringen

Naturvårdsverket lyfter förslag till förbättringar som syftar till att minska myndigheternas utsläpp av koldioxid från tjänsteresor, främst från flygresor, samt behovet av tydliggörande av myndigheters möjligheter att klimatkompensera. Förslagen har tidigare förts fram i den fördjupade utvärderingen av miljömålen som redovisades första kvartalet år 2019 till regeringen.⁴⁴

- Överväg att ta fram mål för myndigheternas utsläpp från tjänsteresor med flyg och driv på för ett ökat inslag av digitala möten i EU-samarbetet.
- Med dagens regler för myndigheternas förvaltningsanslag kan det inte användas till klimatkompensation. Naturvårdsverket föreslår att regeringen ser över dessa regler och gör det möjligt att klimatkompensera myndigheternas växthusgasutsläpp från tjänsteresor.

⁴⁴ <https://www.naturvardsverket.se/Documents/publikationer6400/978-91-620-6865-3.pdf?pid=24098>

Bilaga 1 Två grupper i fokus

Nedan redovisas myndigheterna som ingår i de två grupper som närmare har analyserats i redovisningen. Det är de 25⁴⁵ myndigheter som har ett särskilt ansvar i miljömålssystemet samt de myndigheter som ingår i gruppen små myndigheter, med färre än 100 årsarbetskrafter.

Miljömålsmyndigheter	Små myndigheter	
Boverket	Allmänna reklamationsnämnden	Nordiska Afrikainstitutet
Exportkreditnämnden	Arbetsdomstolen	Polarforskningssekretariatet
Folkhälsomyndigheten	Arbetsgivarverket	Revisorsinspektionen
Havs- och vattenmyndigheten	Barnombudsmannen	Rymdstyrelsen
Kemikalieinspektionen	Brottsoffermyndigheten	Sametinget
Kommerskollegium	Datainspektionen	Spelinspektionen
Konsumentverket	Diskrimineringsombudsmannen	Statens beredning för medicinsk och social utvärdering
Livsmedelsverket	Elsäkerhetsverket	Statens centrum för arkitektur och design
Läkemedelsverket	Forskningsrådet för hälsa, arbetsliv och välfärd	Statens försvarshistoriska museer
Myndigheten för samhällsskydd och beredskap	Forskningsrådet för miljö, areella näringar och samhällsbyggande	Statens geotekniska institut
Myndigheten för tillväxtpolitiska utvärderingar och analyser	Inspektionen för strategiska produkter	Statens haverikommission
Naturvårdsverket	Institutet för arbetsmarknads- och utbildningspolitisk utvärdering	Statens konstråd
Riksantikvarieämbetet	Institutet för språk och folkminnen	Statens kulturråd
Sjöfartsverket	Justitiekanslern	Statens medieråd
Skogsstyrelsen	Kommerskollegium	Statens musikverk
Statens energimyndighet	Konjunkturinstitutet	Statskontoret
Statens jordbruksverk	Konstnärsnämnden	Tekniska muséet
Statens skolverk	Kungl. Konsthögskolan	Trafikanalys
Strålsäkerhetsmyndigheten	Myndigheten för delaktighet	Universitetskanslersämbetet
Styrelsen för internationellt utvecklingssamarbete	Myndigheten för familjerätt och föräldraskapsstöd	Upphandlingsmyndigheten
Sveriges geologiska undersökning	Myndigheten för press, radio och tv	Valmyndigheten
Tillväxtverket	Myndigheten för tillgängliga medier	Överklagandenämnden för studiestöd
Trafikverket	Myndigheten för tillväxtpolitiska utvärderingar och analyser	
Transportstyrelsen	Myndigheten för ungdoms- och civilsamhällesfrågor	
Upphandlingsmyndigheten	Myndigheten för vård- och omsorgsanalys	
	Myndigheten för yrkeshögskolan	

⁴⁵ Försvarsmakten omfattas inte miljöledningsförordningen och ingår därför inte i denna redovisning.

Bilaga 2 Myndigheterna sorterade efter poänggrupp

Nedan är myndigheterna sorterade efter vilken poänggrupp de tillhör. Inom varje poänggrupp är myndigheterna ordnade i bokstavsordning. För respektive myndighets totalpoäng se Excel-filen som finns tillgänglig på webben i Diva⁴⁶.

De myndigheter som ingår i gruppen små myndigheter, mindre än 100 års-arbetskrafter, har markerats med (S) och de 25 miljömålsmyndigheterna med (M).

Poänggrupp 19 – 23	
Affärsverket svenska kraftnät	Naturvårdsverket (M)
Göteborgs universitet	Pensionsmyndigheten
Högskolan i Borås	Riksgäldskontoret
Kemikalieinspektionen (M)	Socialstyrelsen
Kungl. Tekniska högskolan	Statens energimyndighet (M)
Lantmäteriet	Statens maritima museer och transporthistoriska museer
Länsstyrelsen i Blekinge	Statens medieråd (S)
Länsstyrelsen i Gotland	Statens veterinärmedicinska anstalt
Länsstyrelsen i Halland	Statistiska centralbyrån
Länsstyrelsen i Skåne	Stockholms universitet
Länsstyrelsen i Östergötland	Sveriges lantbruksuniversitet
Moderna museet	Tullverket
Myndigheten för samhällsskydd och beredskap (M)	Umeå universitet
Naturhistoriska riksmuseet	
Poänggrupp 16 - 18	
Boverket (M)	Myndigheten för vård- och omsorgsanalys (S)
Bolagsverket	Nationalmuseum
Centrala studiestödsnämnden	Nordiska Afrikainstitutet (S)
Ekobrottsmyndigheten	Polismyndigheten
Energimarknadsinspektionen	Rättsmedicinalverket
Exportkreditnämnden (M)	Sjöfartsverket (M)
Folke Bernadotteakademien	Skogsstyrelsen (M)
Fortifikationsverket	Statens fastighetsverk
Försvarshögskolan	Statens geotekniska institut (S)
Försäkringskassan	Statens historiska museer
Högskolan Väst	Statens institutionsstyrelse
Inspektionen för vård och omsorg	Statens jordbruksverk (M)
Institutet för arbetsmarknads- och utbildningspolitisk utvärdering (S)	Statens museer för världskultur
	Statens Musikverk (S)

⁴⁶ <http://urn.kb.se/resolve?urn=urn:nbn:se:naturvardsverket:diva-8098>

Karolinska institutet	Statens skolverk (M)
Konjunkturinstitutet (S)	Statens tjänstepensionsverk
Kriminalvården	Statens väg- och transportforskningsinstitut
Kungl. Biblioteket	Statskontoret (S)
Linnéuniversitetet	Styrelsen för internationellt utvecklingssamarbete (M)
Luffartsverket	Sveriges geologiska undersökning (M)
Lunds universitet	Sveriges meteorologiska och hydrologiska institut
Läkemedelsverket (M)	Södertörns högskola
Länsstyrelsen i Gävleborg	Tillväxtverket (M)
Länsstyrelsen i Jönköping	Trafikverket (M)
Länsstyrelsen i Kronoberg	Transportstyrelsen (M)
Länsstyrelsen i Stockholm	Uppsala universitet
Länsstyrelsen i Västra Götaland	Verket för innovationssystem, Vinnova
Malmö universitet	Örebro universitet
Migrationsverket	
Poänggrupp 13 - 15	
Arbetsförmedlingen	Länsstyrelsen i Värmland
Allmänna reklamationsnämnden (S)	Länsstyrelsen i Västerbotten
Arbetsgivarverket (S)	Länsstyrelsen i Västmanland
Arbetsmiljöverket	Länsstyrelsen i Örebro
Barnombudsmannen (S)	Myndigheten för press, radio och tv (S)
Blekinge tekniska högskola	Myndigheten för tillväxtpolitiska utvärderingar och analyser (M) (S)
Brottsförebyggande rådet	
Diskrimineringsombudsmannen (S)	Myndigheten för ungdoms- och civilsamhällesfrågor (S)
E-hälsomyndigheten	Myndigheten för yrkeshögskolan (S)
Försvarets materielverk	Mälardalens högskola
Gymnastik- och idrottshögskolan	Polarforskningssekreteriatet (S)
Högskolan Dalarna	Revisorsinspektionen (S)
Högskolan i Halmstad	Riksantikvarieämbetet (M)
Högskolan i Skövde	Riksarkivet
Institutet för rymdfysik	Rymdstyrelsen (S)
Justitiekanslern (S)	Rådet för Europeiska socialfonden i Sverige
Kammarkollegiet	Spelinspektionen (S)
Karlstads universitet	Statens beredning för medicinsk och social utvärdering (S)
Kommerskollegium (M) (S)	
Konkurrensverket	Statens kulturråd (S)
Konstfack	Statens servicecenter
Konsumentverket (M)	Statens skolinspektion
Kustbevakningen	Strålsäkerhetsmyndigheten (M)
Linköpings universitet	Styrelsen för ackreditering och teknisk kontroll
Livsmedelsverket (M)	Totalförsvarets forskningsinstitut
Länsstyrelsen i Jämtland	Universitets- och högskolerådet
Länsstyrelsen i Norrbotten	Upphandlingsmyndigheten (M) (S)
Länsstyrelsen i Uppsala	

Poänggrupp 10 – 12	
Brottsoffermyndigheten (S)	Myndigheten för delaktighet (S)
Ekonomistyrningsverket	Myndigheten för familjerätt och
Elsäkerhetsverket (S)	föräldraskapsstöd (S)
Finansinspektionen	Post- och telestyrelsen
Folkhälsomyndigheten (M)	Skatteverket
Forskningsrådet för miljö, areella näringar	Statens centrum för arkitektur och design (S)
och samhällsbyggande (S)	Statens försvarshistoriska museer (S)
Försvarets radioanstalt	Statens haverikommission (S)
Havs- och vattenmyndigheten (M)	Statens konstråd (S)
Högskolan i Gävle	Stockholms konstnärliga högskola
Högskolan Kristianstad	Säkerhetspolisen
Konstnärsnämnden (S)	Tandvårds- och läkemedelsförmånsverket
Kronofogdemyndigheten	Totalförsvarets rekryteringsmyndighet
Kungl. Konsthögskolan (S)	Trafikanalys (S)
Kungl. Musikhögskolan i Stockholm	Valmyndigheten (S)
Luleå tekniska universitet	Vetenskapsrådet
Länsstyrelsen i Dalarna	Åklagarmyndigheten
Länsstyrelsen i Södermanland	Överklagandenämnden för studiestöd (S)
Länsstyrelsen i Västernorrland	
Poänggrupp 0 - 9	
Forskningsrådet för hälsa, arbetsliv och	Mittuniversitetet
välfärd (S)	Myndigheten för tillgängliga medier (S)
Arbetsdomstolen (S)	Patent- och registreringsverket
Datainspektionen (S)	Sameskolstyrelsen
Domstolsverket	Sametinget (S)
Inspektionen för strategiska produkter (S)	Specialpedagogiska skolmyndigheten
Institutet för språk och folkminnen (S)	Svenska institutet
Länsstyrelsen i Kalmar	Universitetskanslersämbetet (S)

Bilaga 3 Kriterier för poängbedömning

Kriterier och poängskala för bedömning av myndigheternas miljöledningsredovisningar.

Kriterier	Poängskala
Certifiering	0 Nej 2 ISO 14001 eller annat tredjepartsgranskat erkänt system, t.ex. miljödiplomering 3 EMAS
Aktiviteter med miljöpåverkan	0 Nej 1 Aktiviteter kopplade till direkt betydande miljöpåverkan 1 Aktiviteter för upphandling 1 Aktiviteter för indirekt Summeras och ger max 3 poäng
Mål för betydande miljöpåverkan	0 Nej 1 Mål för direkt betydande miljöpåverkan 1 Mål för upphandling 1 Mål för indirekt Summeras och ger max 3 poäng
Mätbarhet för målen	0 Saknas tydlig mätbarhet för målen 1 Tydlig mätbarhet angivet för ett fåtal av målen 2 Flertal (hälften och däröver) mål är mätbart formulerade 3 Samtliga mål är mätbart formulerade
Vidtagna åtgärder för att uppnå målen	0 Inga 1 Fåtal (under hälften av målen) 2 Flertal (hälften och däröver) 3 Ja, till samtliga mål
Måluppfyllelse	0 Inga mål har uppnåtts – eller otydlig beskrivning 1 Ett fåtal mål har uppnåtts 2 Flertal (hälften och däröver) av målen har uppnåtts 3 Alla mål har uppnåtts
Kunskapshöjande åtgärder för anställda	0 Ingen 1 Någon 2 Flera alternativt ett fåtal mer omfattande åtgärder
Krav har ställts på produktionsspecifierad förnybar el i myndighetens elavtal	0 Krav har inte ställts 1 Krav har delvis ställts 2 Krav har ställts
Minskad energianvändning som ett resultat av samverkan med fastighetsägare	0 Energianvändningen har inte minskat 1 Energianvändningen har minskat

Bilaga 4 Miljöcertifierade myndigheter

Sammanställning över myndigheter⁴⁷ med miljöcertifiering enligt ISO 14001, annat tredjepartsgranskat system eller registrerade enligt EMAS. De myndigheter som ingår i gruppen små myndigheter, mindre än 100 årsarbetskrafter, har markerats med (S) och de 25 miljömålsmyndigheterna med (M).

Myndighet	Certifiering
Affärsverket svenska kraftnät	ISO 14001
Fortifikationsverket	ISO 14001
Göteborgs universitet	ISO 14001 och EMAS
Högskolan i Borås	ISO 14001
Högskolan i Gävle	ISO 14001
Kemikalieinspektionen (M)	ISO 14001
Kriminalvården	Annat tredjepartsgranskat erkänt system
Kungliga Musikhögskolan	Annat tredjepartsgranskat erkänt system
Kungliga Tekniska högskolan	ISO 14001
Lantmäteriet	ISO 14001
Linnéuniversitetet	ISO 14001
Luffartsverket	ISO 14001
Länsstyrelsen i Blekinge	Annat tredjepartsgranskat erkänt system
Länsstyrelsen i Halland	Annat tredjepartsgranskat erkänt system
Länsstyrelsen i Jönköping	Annat tredjepartsgranskat erkänt system
Länsstyrelsen i Kronoberg	Annat tredjepartsgranskat erkänt system
Länsstyrelsen i Skåne	Annat tredjepartsgranskat erkänt system
Länsstyrelsen i Östergötland	Annat tredjepartsgranskat erkänt system
Myndigheten för samhällsskydd och beredskap (M)	ISO 14001
Mälardalens högskola	ISO 14001
Nationalmuseum	Annat tredjepartsgranskat erkänt system
Naturhistoriska riksmuseet	ISO 14001
Naturvårdsverket (M)	ISO 14001
Polismyndigheten	ISO 14001
Riksgäldskontoret	ISO 14001
Sjöfartsverket (M)	ISO 14001
Skogsstyrelsen (M)	ISO 14001
Socialstyrelsen	ISO 14001
Statens energimyndighet (M)	ISO 14001

⁴⁷ Karolinska institutet har på frågan om certifiering svarat att de inte är certifierade men har samtidigt informerat om att en institution (Institutionen för Odontologi och Universitetstandvården) under 2018 certifierade sin verksamhet enligt ISO 14001:2015.

Myndighet	Certifiering
Statens fastighetsverk	ISO 14001 och annat tredjepartsgranskat erkänt system
Statens geotekniska institut (S)	ISO 14001
Statens jordbruksverk (M)	ISO 14001 och annat tredjepartsgranskat erkänt system
Statens maritima museer	ISO 14001
Statens medieråd (S)	Annat tredjepartsgranskat erkänt system
Statens veterinärmedicinska anstalt	ISO 14001
Statens väg- och transportforskningsinstitut	ISO 14001
Statistiska centralbyrån	ISO 14001
Stockholms universitet	ISO 14001 och EMAS
Strålsäkerhetsmyndigheten (M)	ISO 14001
Sveriges geologiska undersökning (M)	ISO 14001
Sveriges lantbruksuniversitet	ISO 14001 och annat tredjepartsgranskat erkänt system
Sveriges meteorologiska och hydrologiska institut	ISO 14001
Umeå universitet	ISO 14001

Miljöledning i staten

2018

RAPPORT 6877

NATURVÅRDSVERKET
ISBN 978-91-620-6877-6
ISSN 0282-7298

En redovisning

Statliga myndigheter ska ha miljöledningssystem och årligen redovisa miljöledningsarbetet till regeringen och Naturvårdsverket enligt förordning (2009:907) om miljöledning i statliga myndigheter.

Sammanfattningen för år 2018:

- Uppföljningen av myndigheternas efterlevnad av miljöledningsförordningen visar att den överlag är god men behöver stärkas. Naturvårdsverket redovisar också sina slutsatser i syfte att vägleda myndigheterna i det fortsatta förbättringsarbetet.
- Under 2018 har de samlade koldioxidutsläppen från tjänsteresor och transporter ökat något och uppgår till 410 000 ton. Användningen av digitala möten för att ersätta tjänsteresor ökar och leder till minskade utsläpp.
- Den totala redovisade energianvändningen har ökat något senaste året. Antalet myndigheter som producerar egen el visar en positiv trend.
- Sedan 2016 har det totala upphandlingsvärdet minskat med 20 procent till 60 miljarder kronor år 2018. Även andelen med miljökrav har minskat något.
- Två grupper har analyserats närmare; miljömålsmyndigheter med ett särskilt ansvar i miljömålssystemet och små myndigheter med mindre än 100 årsarbetskrafter.
- Naturvårdsverket lyfter även fram förslag till regeringen för att minska myndigheternas utsläpp av koldioxid från tjänsteresor samt tydliggöra myndigheters möjligheter att klimatkompensera.

Naturvårdsverket har i uppdrag att stödja de statliga myndigheterna i deras miljöledningsarbete och varje år lämna en sammanfattning av myndigheternas årliga redovisningar till regeringen.

